

# Vývoj trhu s mlékem v ČR

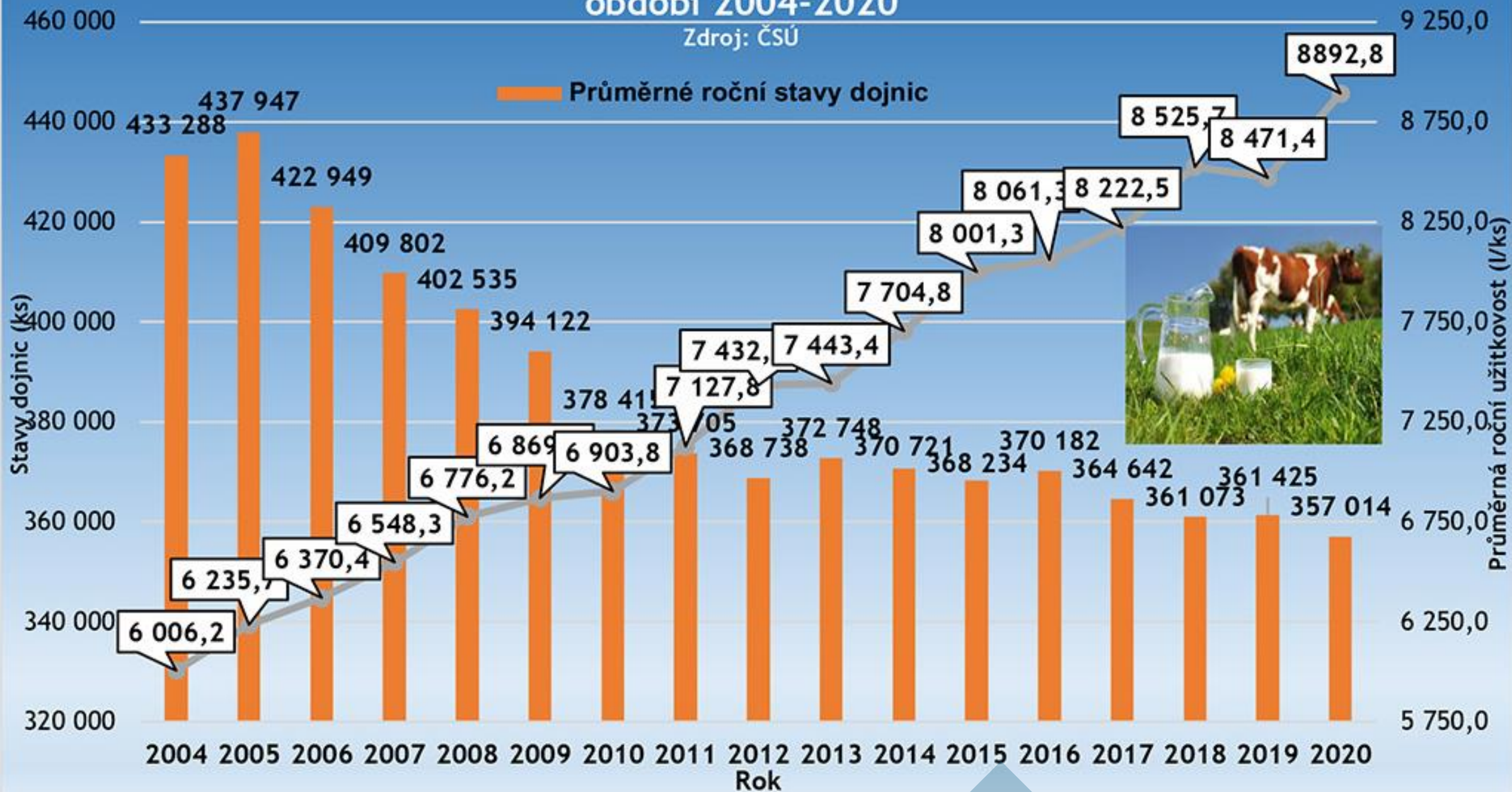
prof. Ing. Květoslava Šustová, Ph.D.

Katedra ekonomie a managementu

AMBIS, vysoká škola a.s.

# Vývoj počtu dojnic (ks) a průměrné roční užitkovosti (l/ks) v ČR v období 2004-2020

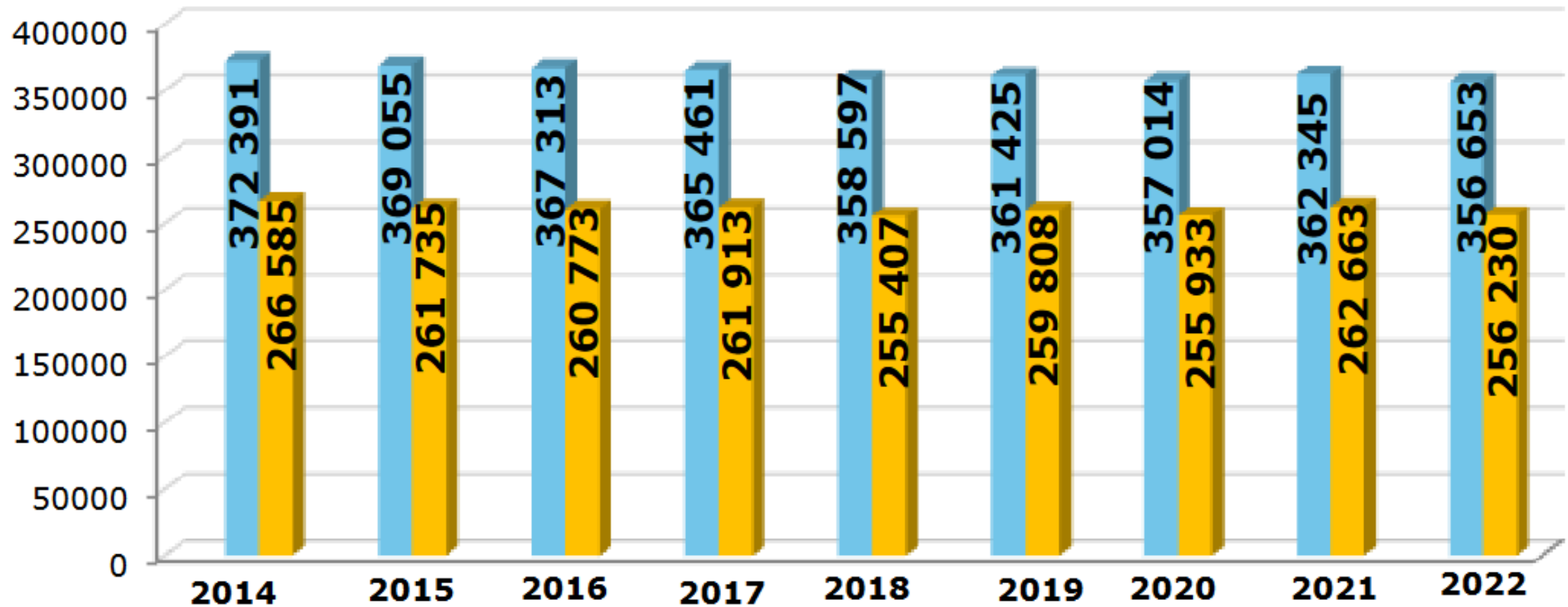
Zdroj: ČSÚ



## Vývoj stavů dojných krav v ČR

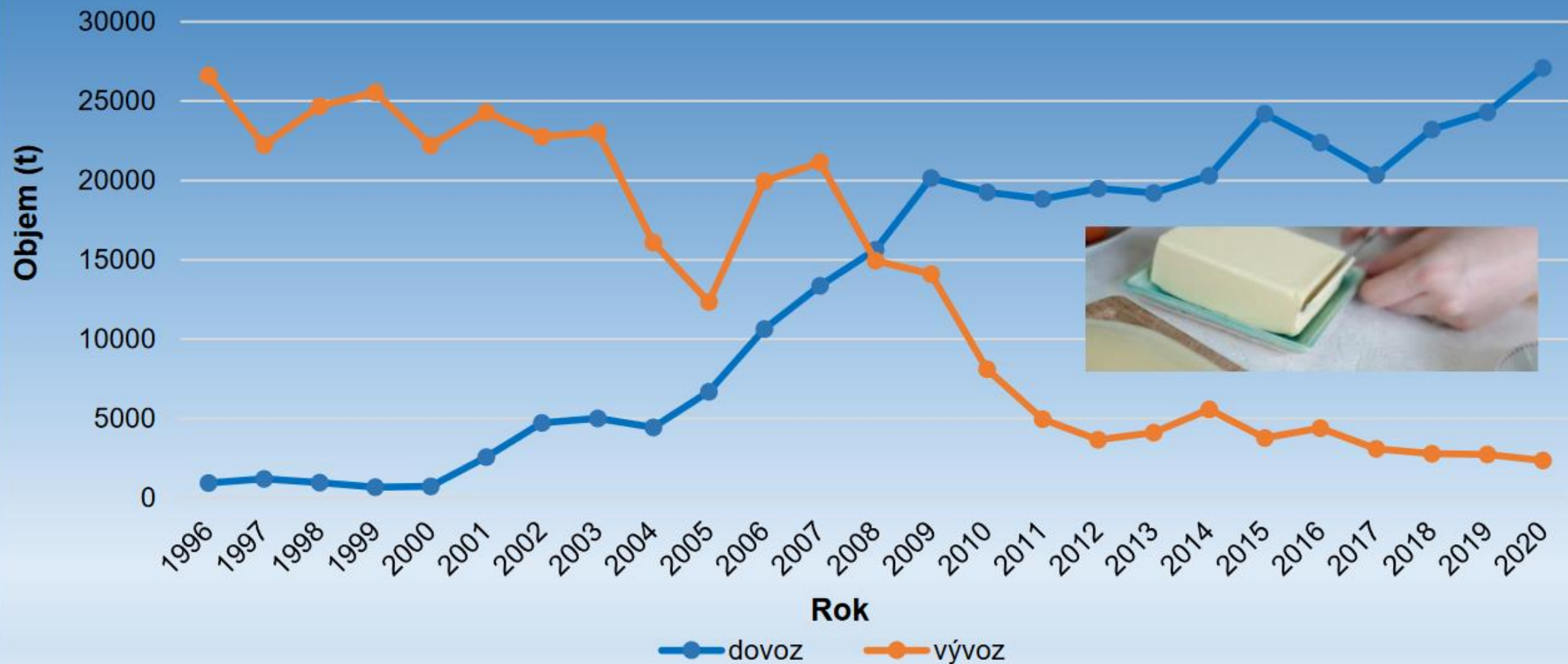
■ dojné krávy (zapuštěné i nezapuštěné)

■ z toho zapuštěné



# Zahraniční obchod s máslem a tuky a oleji z mléka

(Zdroj: Celní statistika)





# Spotřeba mléka a mléčných výrobků v ČR

Druh/kg/rok	2010	2011	2012	2013	2014	2015	2016	2017	2018	2019	2020
Mléko a mléčné výrobky v hodnotě mléka celkem (bez másla)	244,0	227,7	234,3	234,1	236,5	242,3	247,5	246,5	245,8	249,0	262,5
- kravské	243,9	227,6	234,2	234	236,4	242,2	247,4	246,4	245,7	248,9	262,4
- kozí	0,1	0,1	0,1	0,1	0,1	0,1	0,1	0,1	0,1	0,1	0,1
Konzumní mléko kravské	57,6	57,6	58,9	62,2	60,1	60,5	60,4	61,3	59,7	58,8	59,3
Máslo	4,9	5	5,2	5,1	5,1	5,5	5,4	5	5,1	5,4	5,7
Sýry celkem	13,2	13	13,4	12,7	12,8	13,1	13,3	13,2	13,4	13,8	14,3
- tavené	2,1	2,1	2,2	2,2	2,1	2	2	1,9	1,8	1,8	1,9
- přírodní	11	10,9	11,2	10,5	10,7	11,1	11,3	11,3	11,6	12,0	12,4
Tvarohy	3,4	3,4	3,4	3,6	3,8	3,8	4,4	4,7	4,5	4,7	4,8
Sýry a tvarohy	16,6	15,4	16,8	16,3	16,6	16,9	17,7	17,9	17,9	18,5	19,1
Ostatní mléčné výrobky	32,5	32,5	33,2	31,5	31,3	32,8	33,8	34,4	34,9	35,2	36,3
Mléčné konzervy	1,8	1,4	1,4	1,6	2,1	1,8	2	1,7	1,5	1,4	2,1

# Spotřeba v ČR v roce 2022

- Spotřeba **mléka a mléčných výrobků v hodnotě mléka (bez másla)** se meziročně snížila o 16,0 kg (-6,1 %).
- Spotřeba **konzumního mléka** se meziročně zvýšila o 1,1 kg (+1,9 %).
- Naopak spotřeba **sýrů** je o 0,6 kg (-4,3 %) nižší a ke snížení došlo i u spotřeby **ostatních mléčných výrobků**, a to o 1,5 kg (-4,0 %).

# Nákup mléka 2023

- Meziročně vyšší byl přímý nákup mléka. Celkově bylo ze zemědělských podniků nakoupeno mléko v množství 3 138 mil. litrů (+1,6 %).
- Ceny zemědělských výrobců mléka byly vzhledem ke zvýšené základně ve 4. čtvrtletí 2022 meziročně o 18,7 % nižší.
- Průměrná cena litru mléka jakostní třídy Q dosáhla 10,27 Kč/l.

# Nákupní cena mléka

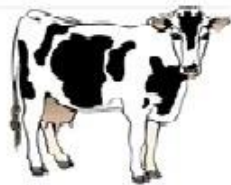
---

- V lednu 2023 se od prvovýrobců nakupovalo kravské mléko třídy Q. za **13,41 Kč/l**, což bylo o 0,28 Kč/l (2,1 %) více než v prosinci roku 2022.
- V meziročním srovnání cena vzrostla, a to o 3,57 Kč/l (36,3 %), proti hodnotě 9,84 Kč/l z ledna 2022.
- Mlékárny nakupovaly v lednu 2023 mléko v rozmezí **od 11,98 Kč/l do 16,00 Kč/l**, průměrně za 13,12 Kč/l.
- To znamenalo první pokles po předchozím sedmnácti měsíčním kontinuálním růstu ceny.

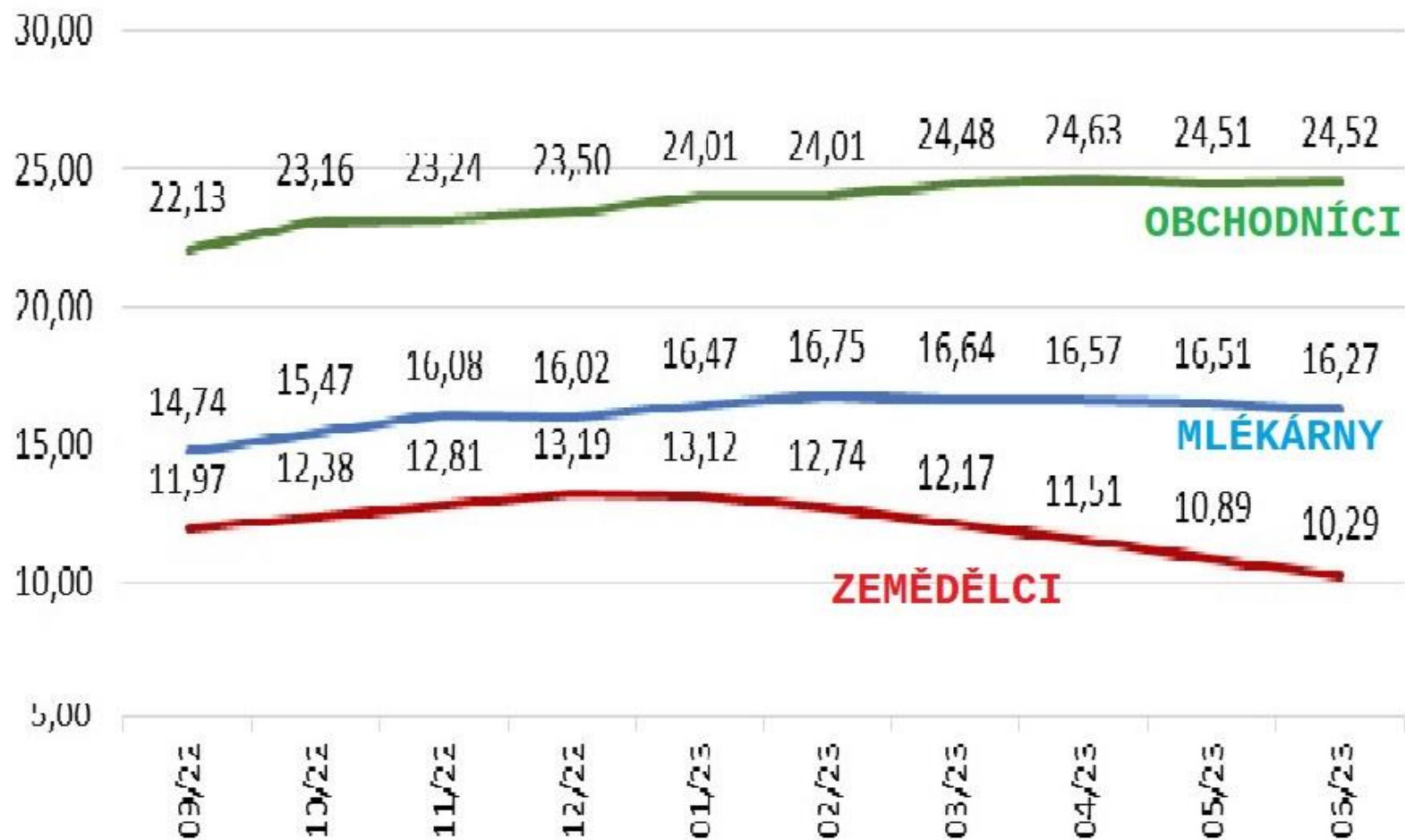


Výkupní ceny mléka





# Cena mléka



Nákupní  
cena  
mléka

**Děkuji za pozornost!**