

Kvíz

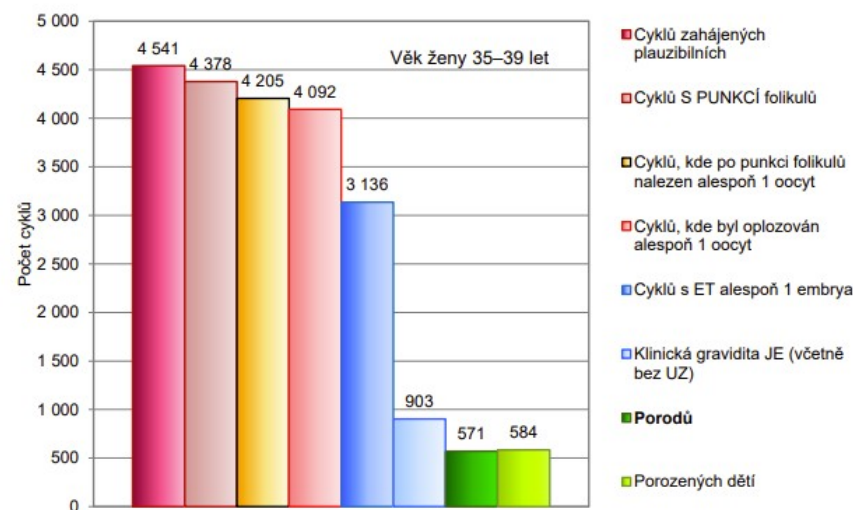
1. Kolik dětí se v roce 2020 narodilo díky asistované reprodukci z celkem 4541 cyklů zahájených u žen ve věku 35 – 39 let? Kde jde takovou informaci najít?
2. O kolik let se liší naděje dožití u romské populace ve srovnání s průměrem za celou ČR?
3. Kolik procent dětí ve věku 11-15 let v ČR má nadváhu nebo obezitu (podle studie HBSC)? Trpí jí více chlapci, nebo dívky? Zvyšuje, nebo snižuje riziko obezity skutečnost, že dítě pochází z chudé rodiny? Kolikrát? Jak jsou na tom dospělí v ČR?
4. Které duševní onemocnění vede nejčastěji k úmrtí?
5. Který jev byl klíčovým ukazatelem sociálních vlivů na individuální jednání v dílech sociologů Emila Durkheima a také T. G. Masaryka?
6. Jak starý pojištěnec je “nejdražší”, 0-4 roky, 50-54 let, 90-94 let?
7. Kolik procent ze zdravotníků celkově a kolik procent z lékařů tvoří v ČR ženy (údaje za rok 2021)? Jaký je (v tisících) průměrný rozdíl mezi platem lékaře a lékařky v ČR? Data za rok 2022.
8. Kolika procentům případů demence lze podle nejnovějších výzkumů předejít?
9. Která věková kategorie v ČR nejčastěji zemře kvůli sebevraždě?
10. Kolik je v ČR dětských psychiatrů?
11. Jaká je nejčastější příčina akutní bolesti břicha u dospělých v západních zemích?
12. Pokud se u nás objeví následující příznaky: **velká únava, pocit závratě, omdlávání, nevolnost a zvracení, potíže s dýcháním, studený pot, bolesti v zádech, čelistech, krku a pažích**, měli bychom se bát čeho? Typické je to v ranních hodinách, symptomy jsou provázeny často úzkostmi.

1. Kolik dětí se v roce 2020 narodilo díky asistované reprodukci z celkem 4541 cyklů zahájených u žen ve věku 35 – 39 let? Kde jde takovou informaci najít?

1. Kolik dětí se v roce 2020 narodilo díky asistované reprodukci z celkem 4541 cyklů zahájených u žen ve věku 35 – 39 let? Kde jde takovou informací najít?

NRAR, Asistovaná reprodukce v ČR 2020

13b. Průběh cyklů s cílem IVF v roce 2020, pro ženy věku 35–39 let



Průběh cyklů s cílem IVF, rok 2020, ženy 35–39 let	Počet	%
Cyklů zahájených plauzibilních	4 541	100,0
Cyklů S PUNKCÍ folikulů	4 378	96,4
Cyklů, kde po punkci folikulů nalezen alespoň 1 oocyt	4 205	92,6
Cyklů, kde byl oplozován alespoň 1 oocyt	4 092	90,1
Cyklů s ET alespoň 1 embrya	3 136	69,1
Klinická gravidita JE (včetně bez UZ)	903	19,9
Porodů	571	12,6
Porozených dětí	584	12,9

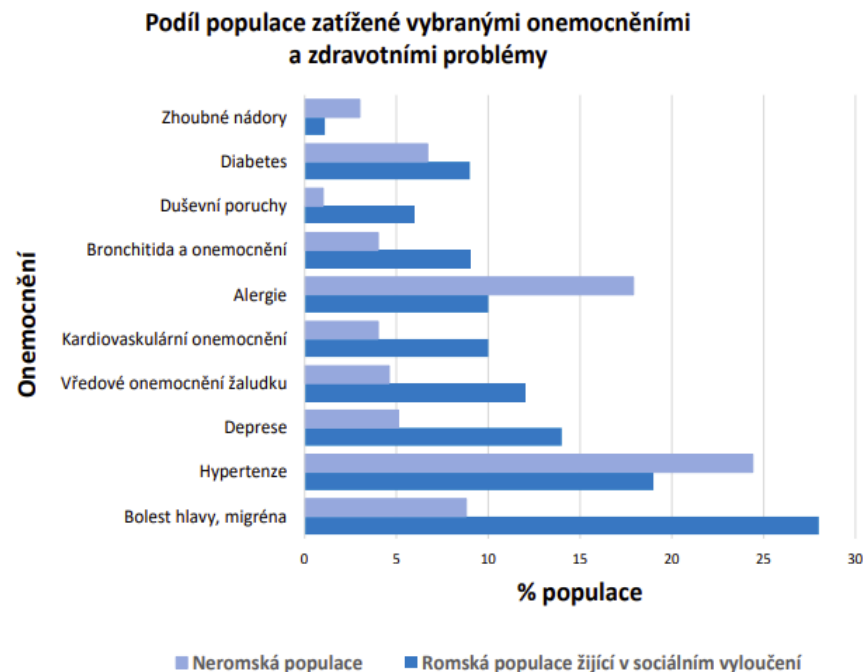
<https://www.uzis.cz/res/f/008420/asistoreprodukce2020.pdf>

2. O kolik let se liší naděje dožití u romské populace ve srovnání s průměrem za celou ČR?

2. O kolik let se liší naděje dožití u romské populace ve srovnání s průměrem za celou ČR?

Výskyt nemocí u romské a neromské populace

Zdroj: Státní zdravotní ústav (SZÚ, 2015), „Podpora zdraví ve vyloučených lokalitách – snižování zdravotních nerovností“



Využívání zdravotní péče a zdravotní výsledky se v ČR liší mezi menšinovými skupinami, jako jsou Romové (2,5 % obyvatelstva), a ostatním obyvatelstvem. Ačkoli národní statistiky neumožňují posoudit, zda menšinové skupiny čelí systematickým rozdílům v přístupu ke zdravotní péči a kvalitě léčby, některé odhady naznačují, že Romové čelí významným zdravotním nerovnostem. Odhaduje se například, že střední délka života je u Romů o 10 až 15 let nižší než u většinového obyvatelstva a jejich kojenecká úmrtnost je dvakrát vyšší než celostátní průměr.

Studie naznačují, že hlavními faktory zodpovědnými za nemocnost a horší zdravotní stav jsou špatné životní podmínky a rizikové chování související se zdravím. Rizikové faktory, které jsou u sociálně vyloučeného romského obyvatelstva častější (například kouření, špatná strava či konzumace alkoholu), jsou úzce spojeny s vyšším výskytem onemocnění, jako jsou kardiovaskulární nemoci, diabetes nebo onemocnění dýchací a trávicí soustavy.

3. Kolik procent dětí ve věku 11-15 let v ČR má nadváhu nebo obezitu (podle studie HBSC)? Trpí jí více chlapci, nebo dívky? Zvyšuje, nebo snižuje riziko obezity skutečnost, že dítě pochází z chudé rodiny? Kolikrát? Jak jsou na tom dospělí v ČR?

3. Kolik procent dětí ve věku 11-15 let v ČR má nadváhu nebo obezitu (podle studie HBSC)? Trpí jí více chlapci, nebo dívky? Zvyšuje, nebo snižuje riziko obezity skutečnost, že dítě pochází z chudé rodiny? Kolikrát? Jak jsou na tom dospělí v ČR?

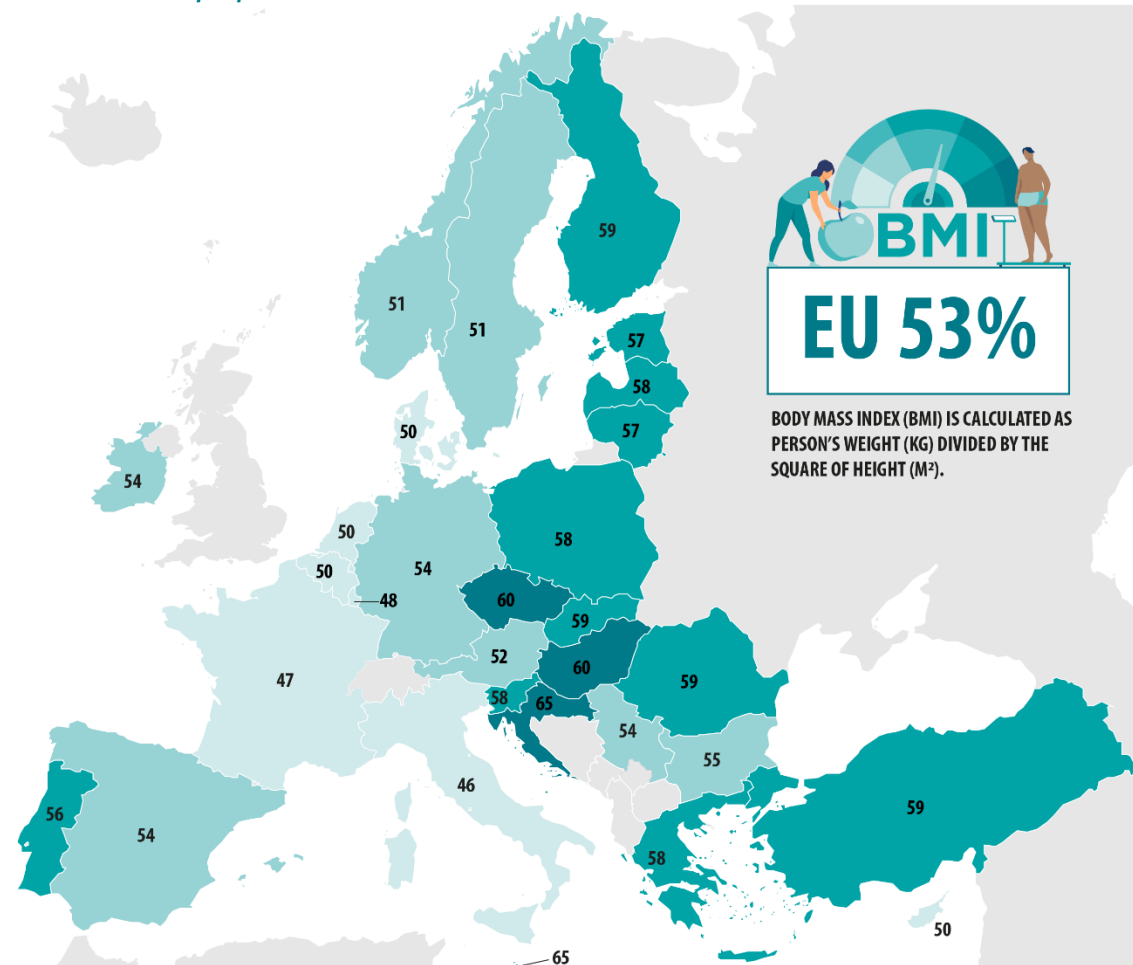
15 % dětí má nadváhu, 6 % je obézních

zdravagenerace.cz

Kolik procent Čechů a Češek má nadváhu (podle BMI)?

Overweight population (BMI ≥ 25)

% of adult population, 2019



Administrative boundaries: © EuroGeographics © UN-FAO © Turkstat
Cartography: Eurostat – IMAGE, 7/2021

ec.europa.eu/eurostat

4. Které duševní onemocnění vede nejčastěji k úmrtí?

4. Které duševní onemocnění vede nejčastěji k úmrtí?

[Home](#) » [Eating Disorder Awareness & Education](#) » [What is Anorexia: Symptoms, Complications and Causes](#) »

Anorexia Nervosa – Highest Mortality Rate of Any Mental Disorder: Why?

Anorexia Nervosa – Highest Mortality Rate of Any Mental Disorder: Why?

Anorexia is a deadly disease. In fact, experts suggest it's one of the most dangerous illnesses that can impact men and women.

Up to 10% of [people with anorexia](#) die within about 10 years of getting the disease, and up to 20% will die after 20 years.[1]

Early deaths can be blamed on the following:

- Heart issues
- Endocrine disorders
- Gastrointestinal disease
- Refeeding syndrome
- Suicide

People who are treated and relapse, as well as people with other health issues in addition to suicide, have an increased risk of problems.

Treatment can help, but finding the right program is critical. For example, people with anorexia [treated in outpatient programs](#) have double the risk of early death when compared to the general population. [2]

Respect anorexia and do your part to find the right program and follow its recommendations carefully.

5. Který jev byl klíčovým ukazatelem sociálních vlivů na individuální jednání v dílech sociologů Emila Durkheima a také T. G. Masaryka?

5. Který jev byl klíčovým ukazatelem sociálních vlivů na individuální jednání v dílech sociologů Emila Durkheima a také T. G. Masaryka?

LE
SUICIDE

74715

ÉTUDE DE SOCIOLOGIE

PAR

ÉMILE DURKHEIM

Professeur de Sociologie à la Faculté des Lettres
de l'Université de Bordeaux

PARIS

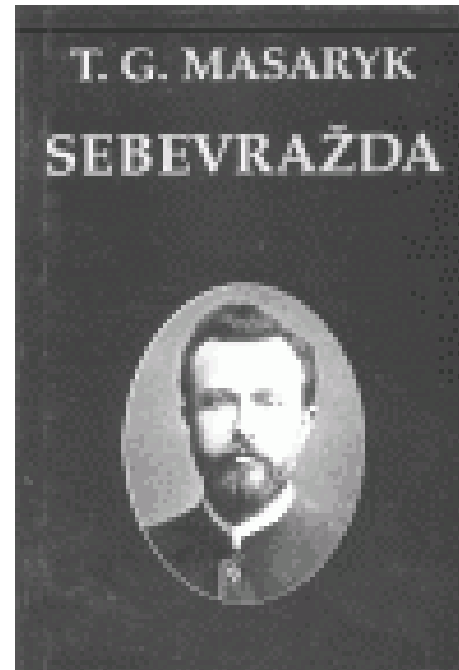
ANCIENNE LIBRAIRIE GERMER BAILLIÈRE ET C^{ie}

FÉLIX ALCAN, ÉDITEUR

108, BOULEVARD SAINT-GERMAIN, 108

1897

Tous droits réservés.



6. Jak starý pojištěnec je “nejdražší”, 0-4 roky, 50-54 let, 90-94 let?

6. Jak starý pojištěnec je “nejdražší”, 0-4 roky, 50-54 let, 90-94 let?

Tabulka 5.6. Výdaje zdravotních pojišťoven na 1 obyvatele podle věku a pohlaví v roce 2017 a 2020

Věk (roky)	Výdaje na 1 obyvatele (Kč)			
	Muži		Ženy	
	2017	2020	2017	2020
0-4	19 702	24 834	17 261	22 518
5-9	10 802	13 811	9 156	11 472
10-14	11 060	13 009	10 331	12 660
15-19	11 090	14 455	13 165	16 209
20-24	9 019	12 526	13 319	18 310
25-29	9 958	13 594	17 091	24 884
30-34	10 880	15 062	18 908	26 304
35-39	12 319	16 356	18 029	24 131
40-44	13 790	18 683	17 752	23 119
45-49	17 056	22 088	20 705	26 228
50-54	22 499	29 387	23 960	31 118
55-59	29 591	38 496	28 067	35 371
60-64	40 397	51 856	32 292	40 743
65-69	50 624	66 252	39 133	48 782
70-74	61 336	80 640	47 519	58 987
75-79	68 693	94 249	54 289	70 215
80-84	71 316	95 344	60 456	77 258
85-89	72 502	102 113	66 770	90 406
90-94	73 677	105 864	73 415	102 615
95+	67 709	106 019	78 134	116 303
Celkem¹⁾	23 960	32 175	25 888	33 903

Zdroj dat: Zdravotnické účty ČR 2017-2020, ČSÚ 2022

¹⁾ Zahrnuje i výdaje zdravotních pojišťoven na zdravotní péči, které nelze rozdělit podle věku

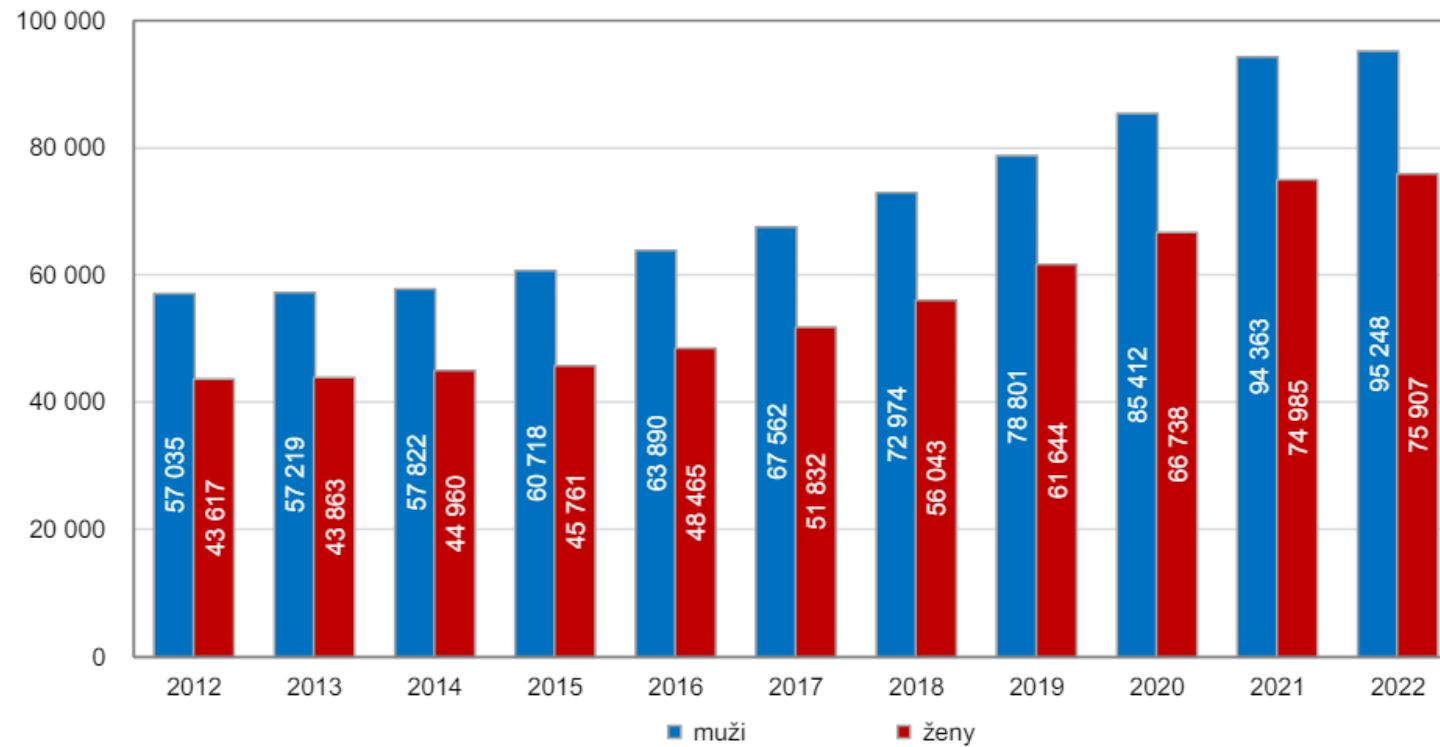
7. Kolik procent ze zdravotníků celkově a kolik procent z lékařů tvoří v ČR ženy (údaje za rok 2021)? Jaký je (v tisících) průměrný rozdíl mezi platem lékaře a lékařky v ČR? Data za rok 2022.

79 % zdravotníků a 58 % lékařů

<https://www.ceskovdatech.cz/clanek/178-zeny-ve-zdravotnictvi/>

7. Kolik procent ze zdravotníků celkově a kolik procent z lékařů tvoří v ČR ženy (údaje za rok 2021)? Jaký je (v tisících) průměrný rozdíl mezi platem lékaře a lékařky v ČR? Data za rok 2022.

Graf 2: Průměrná hrubá měsíční mzda lékařů podle pohlaví, 2012–2022 (v Kč)



Zdroj: ČSÚ podle údajů ze Strukturální mzdové statistiky

8. Kolika procentům případů demence lze podle nejnovějších výzkumů předejít?

8. Kolika procentu případů demence lze podle nejnovějších výzkumů předejít? 45 %

- ztráta sluchu ve středním věku života (devět procent případů demence)
- brzké přerušení vzdělávání (před středním stupněm) (osm procent)
- kouření (pět procent)
- deprese v pozdějším věku (čtyři procenta)
- neléčený vysoký tlak
- obezita od středního věku života
- cukrovka v pozdějším věku
- nedostatek tělesného cvičení v pokročilejším věku
- sociální izolace
- úraz hlavy ve středním věku (dokáže být prevencí jednoho tří procent případů)
- nadměrná konzumace alkoholu ve středním věku (jedno procento)
- vystavení se znečištění životního prostředí
- „zlý“ cholesterol v krvi od čtyřicátého roku věku (sedm procent)
- neléčená ztráta zraku v pozdějším věku.

([https://www.thelancet.com/journals/lancet/article/PIIS0140-6736\(24\)01296-0/fulltext](https://www.thelancet.com/journals/lancet/article/PIIS0140-6736(24)01296-0/fulltext))

Livingston, G., Huntley, J., Liu, K. Y., Costafreda, S. G., Selbæk, G., Alladi, S., ... & Mukadam, N. (2024).

Dementia prevention, intervention, and care: 2024 report of the Lancet standing Commission. *The Lancet*.

9. Která věková kategorie v ČR nejčastěji zemře kvůli sebevraždě?

9. Která věková kategorie v ČR nejčastěji zemře kvůli sebevraždě?

Trendy

Míra sebevraždnosti od roku 2019 v populaci

stagnuje až mírně narůstá

V posledních letech významně roste počet událostí

nezjištěného úmyslu

(v některých zemích jsou tato úmrtí brána jako pravděpodobné sebevraždy)

Dlouhodobě je míra sebevraždnosti nejvyšší pro muže nad 70 let a pro ženy nad 80 let

Nejčastěji řešeným problémem na Lince bezpečí v roce 2023 bylo sebevražedné jednání, které představovalo 19,3 % ze všech kontaktů



Souhrnná zpráva o sebevražedném jednání a prevenci sebevražd v ČR

7

Hledání světla v temnotě: Souhrnná zpráva o sebevražedném jednání a prevenci v České republice 2022/2023



10. Kolik je v ČR dětských psychiatrů?

10. Kolik je v ČR dětských psychiatrů?

Dle registru České lékařské komory v České republice působí jen 180 dětských psychiatrů, z toho 86 je starších 65 let.

11. Jaká je nejčastější příčina akutní bolesti břicha u dospělých v západních zemích?

12.

Pokud se u nás objeví následující příznaky: **velká únava, pocit závratě, omdlávání, nevolnost a zvracení, potíže s dýcháním, studený pot, bolesti v zádech, čelistech, krku a pažích**, měli bychom se bát čeho? Typické je to v ranních hodinách, symptomy jsou provázeny často úzkostmi.