

Sociologie a sociální psychologie Úvod

Lenka Slepíčková

Co je to sociologie? Čím se vymezuje od ostatních „věd o společnosti“?



Sociální psychologie

Zabývá se tím, jak je lidské myšlení, cítění a jednání ovlivňováno druhými osobami nebo skupinami osob.

Sociální psychologové studují podstatu a příčiny chování jedinců ve společenských situacích, jak na ně tyto situace působí a jak se v nich jedinec chová.

Zajímá je společenská determinovanost duševního života člověka.

(Koťa 2018:6-8)

- Má svoje téma?
- Má svou metodu poznání?

- Platí ve vztazích, že protiklady se přitahují?
- Dá se zdraví koupit za peníze?
- Tikají všem ženám biologické hodiny stejně?
- Proč se lidé rozvádějí?
- Proč jsou muži tak často nevěrní?
- Mají ženy buňky na úklid/péči?
- **Co se stane, když muži začnou chodit na rodičovskou dovolenou?**
- **Proč je u nás přespříliš vysokoškoláků, když pak končí mezi nezaměstnanými?**

- Věda o tom, jak nás ovlivňuje společnost?
- Věda o tom, co z našeho chování pramení ze společenských vlivů?
- Věda o lidském jednání
- Věda o tom, že je v individuálním sociální, co je v konkrétním obecné

Sociologie vs. zdravý rozum

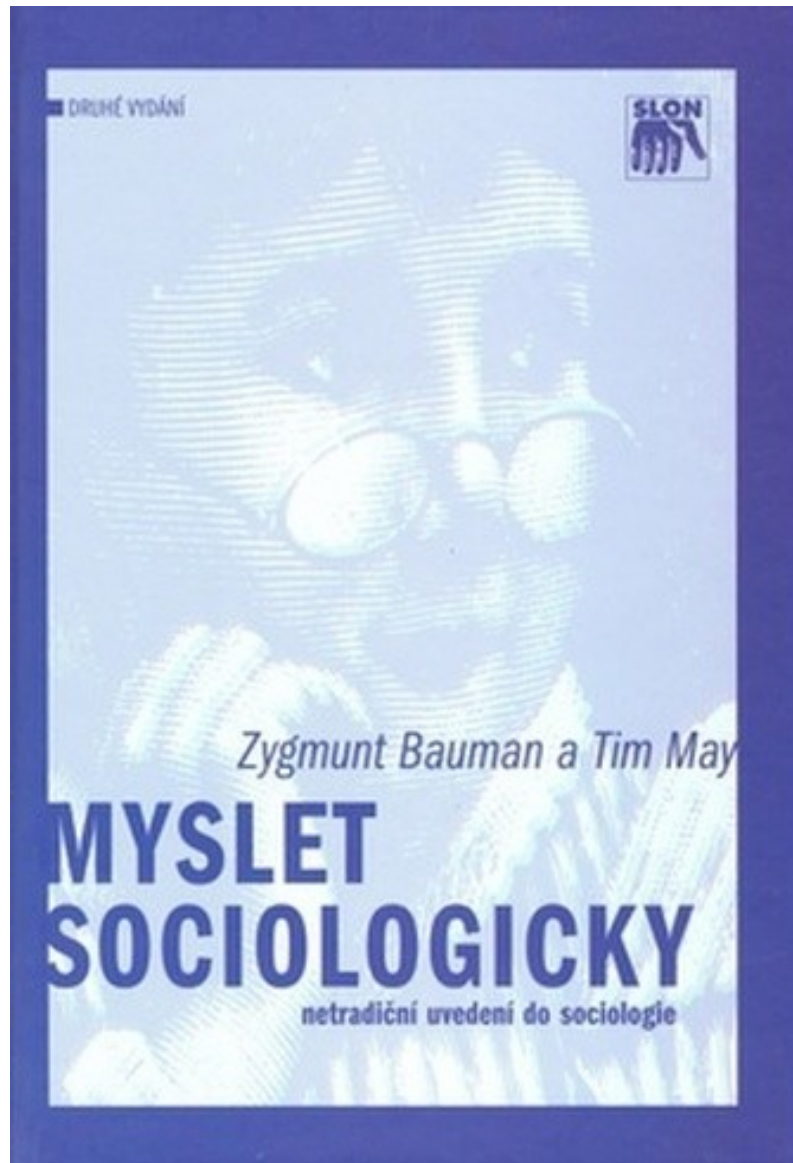
Sociologie jako věda a forma kritického myšlení

Sociologie se svým úhlem pohledu vymezuje vůči ostatním vědám, a vědeckou metodou vůči zdravému rozumu, často apelujícímu na individuálnost rozhodování (každý svého štěstí strůjcem), nebo přirozenost (již od pravěku).

Demaskující a rozladující povaha sociologie

Sociologie vs. sociobiologie

„Zvířata nemají strýčky, svátek ani neděli“



(Zygmunt Bauman a Tim May, 1996:14)

Společnost kolem nás i v nás

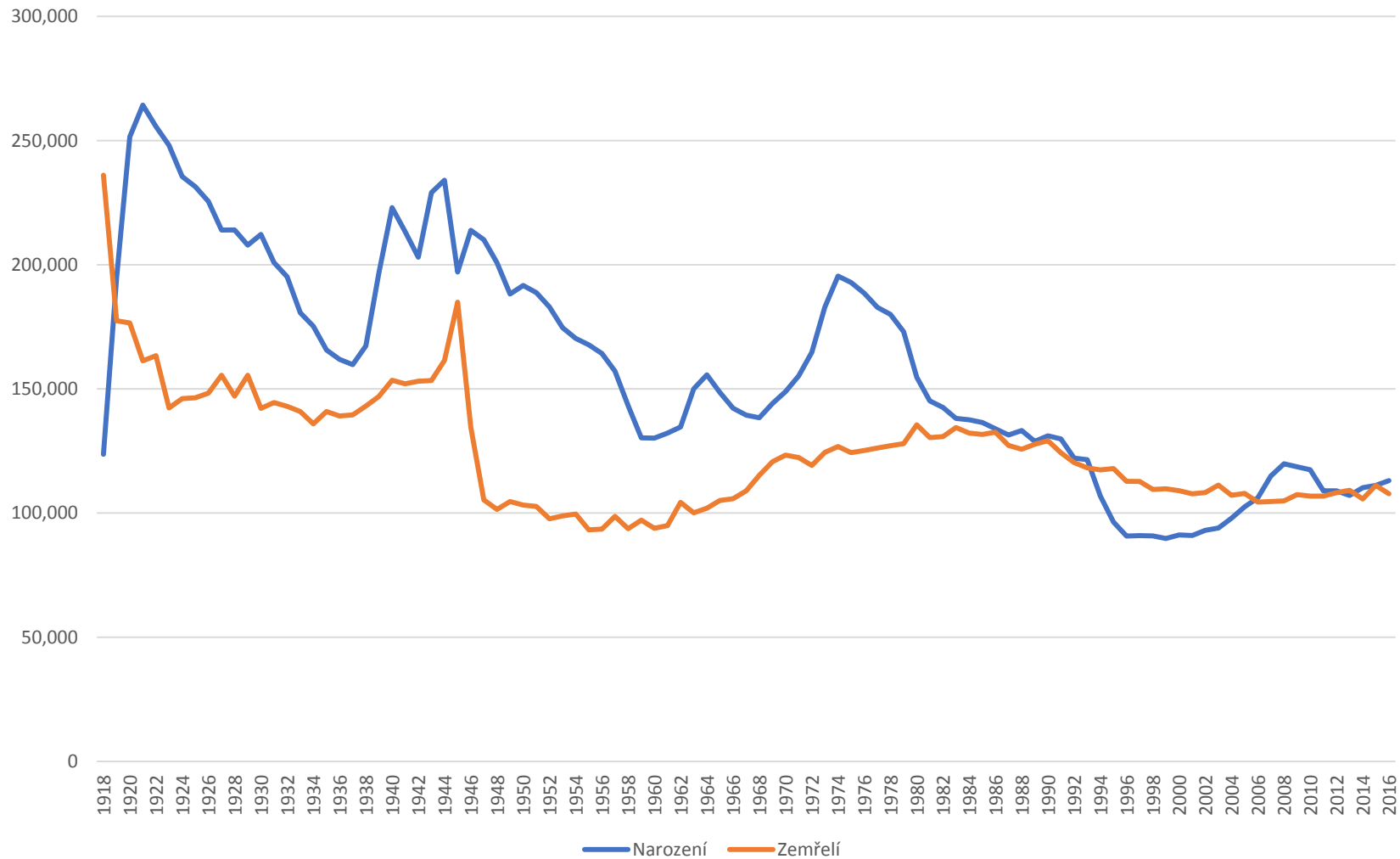
<https://fajejta.blog.respekt.cz/je-sociologie-veda-o-zvraceni/>

Jsou fyziologické procesy dotčeny sociálními vlivy?

Jak naše tělo pozná, že jsme snědli něco špatného?

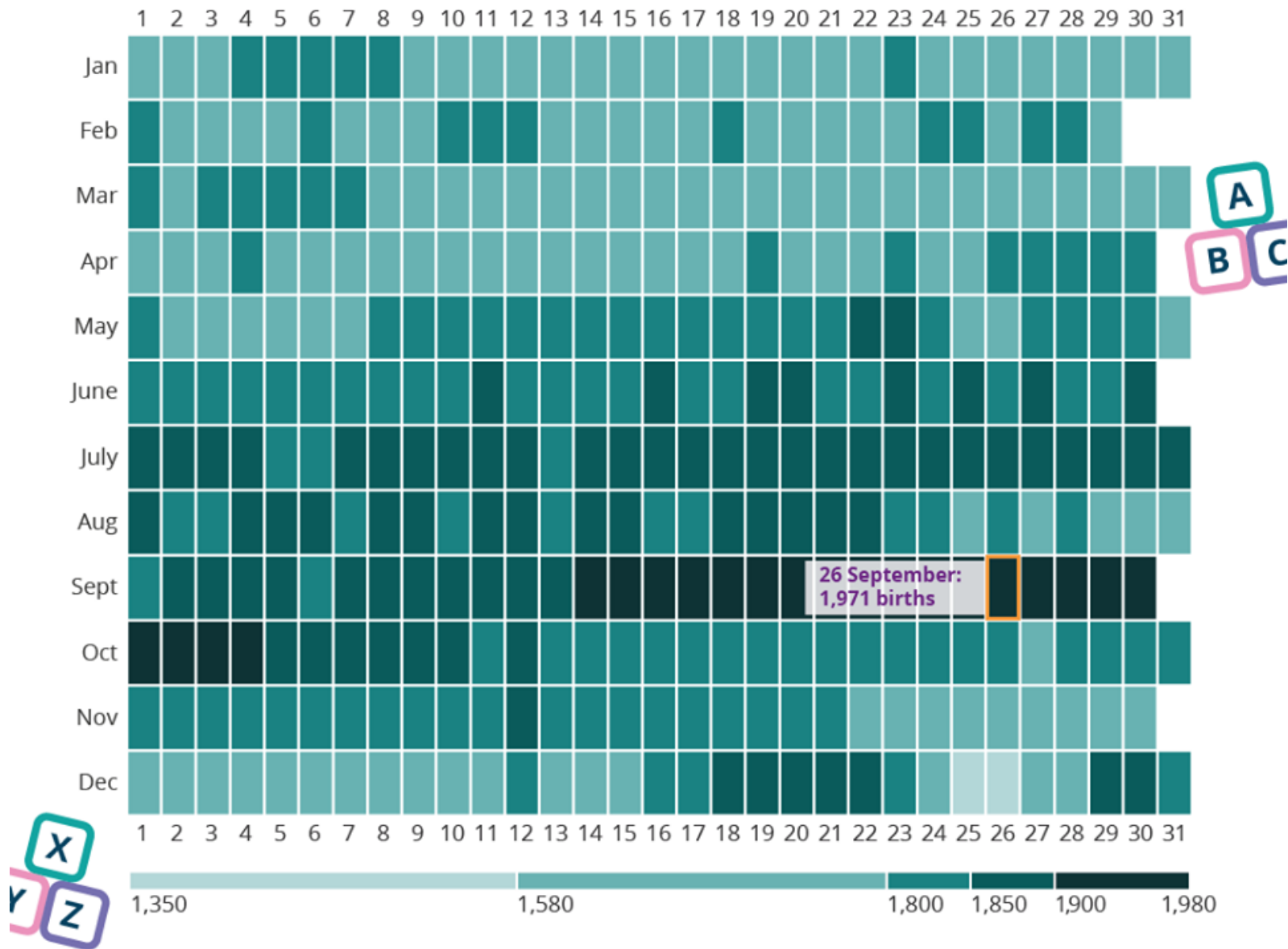
Člověk jako člen sítě ...

Pohyb obyvatelstva (1918 - 2016; ČSÚ)



When are the most popular dates to be born over the last 20 years?

Average number of live births by date in [redacted], 1995 to 2016



Source: Number of live births by date, 1995 to 2016 in [redacted]



Inc

ské



*Fiala, Šimon: [Rasa a gender v letecké historii](http://sociopress.cz/rasa-a-gender-v-leteckehistorii/),
<http://sociopress.cz/rasa-a-gender-v-leteckehistorii/>*

Deviace jako záležitost společenských norem



Kathrine Virginia Switzer



Manifestní a latentní funkce

Vzdělání



Spotřeba



Thorstein Veblen: Teorie zahálčivé třídy

P. Berger: Pozvání do sociologie:

„Klást sociologické otázky pak předpokládá, že se člověk chce dívat o něco dál, za běžně přijímané či oficiálně vymezené cíle lidského jednání. Předpokládá to, aby si byl do jisté míry vědom toho, že lidské záležitosti mají různé významové roviny, z nichž některé jsou skryty vědomí každodenního života.“

„Na rozdíl od loutek máme možnost se v našem pohybu zastavit, ohlédnout se a pochopit mechanismus, který námi hýbe. V tomto aktu spočívá první krok ke svobodě.“

„Působ sociologie spočívá v tom, že její perspektiva nám umožňuje vidět v novém světle svět, v němž všichni žijeme své životy.“

Ještě něco?

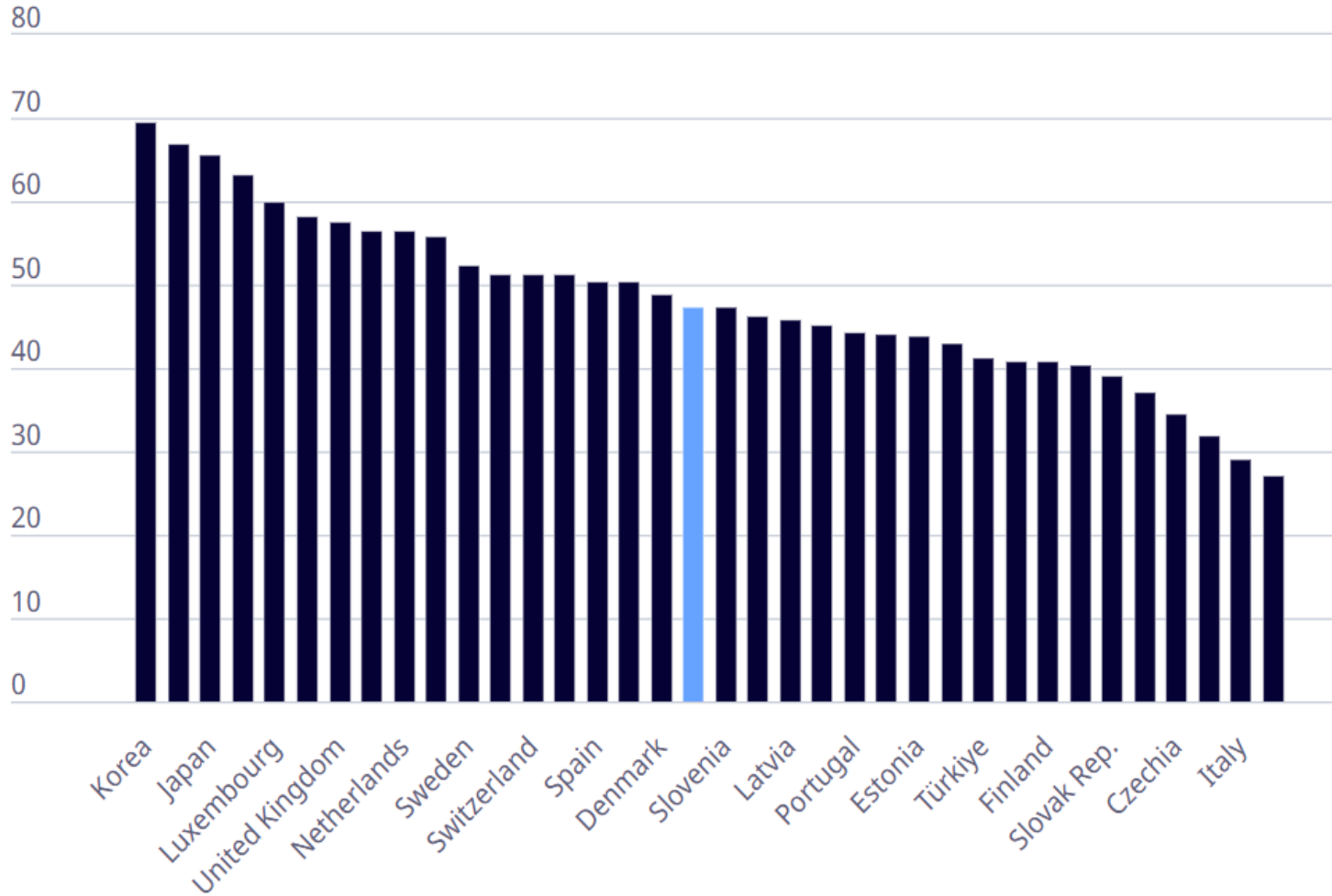
- Rozvoj kritického myšlení (brání předsudkům, stereotypům a manipulovatelnosti)
- Lepší porozumění světu kolem nás a našemu životu
- Vytváří senzitivitu, umožní nám vidět dosud neviděné
- Dá se praktikovat každý den

**Proč je u nás přespříliš vysokoškoláků,
když pak končí mezi nezaměstnanými?**

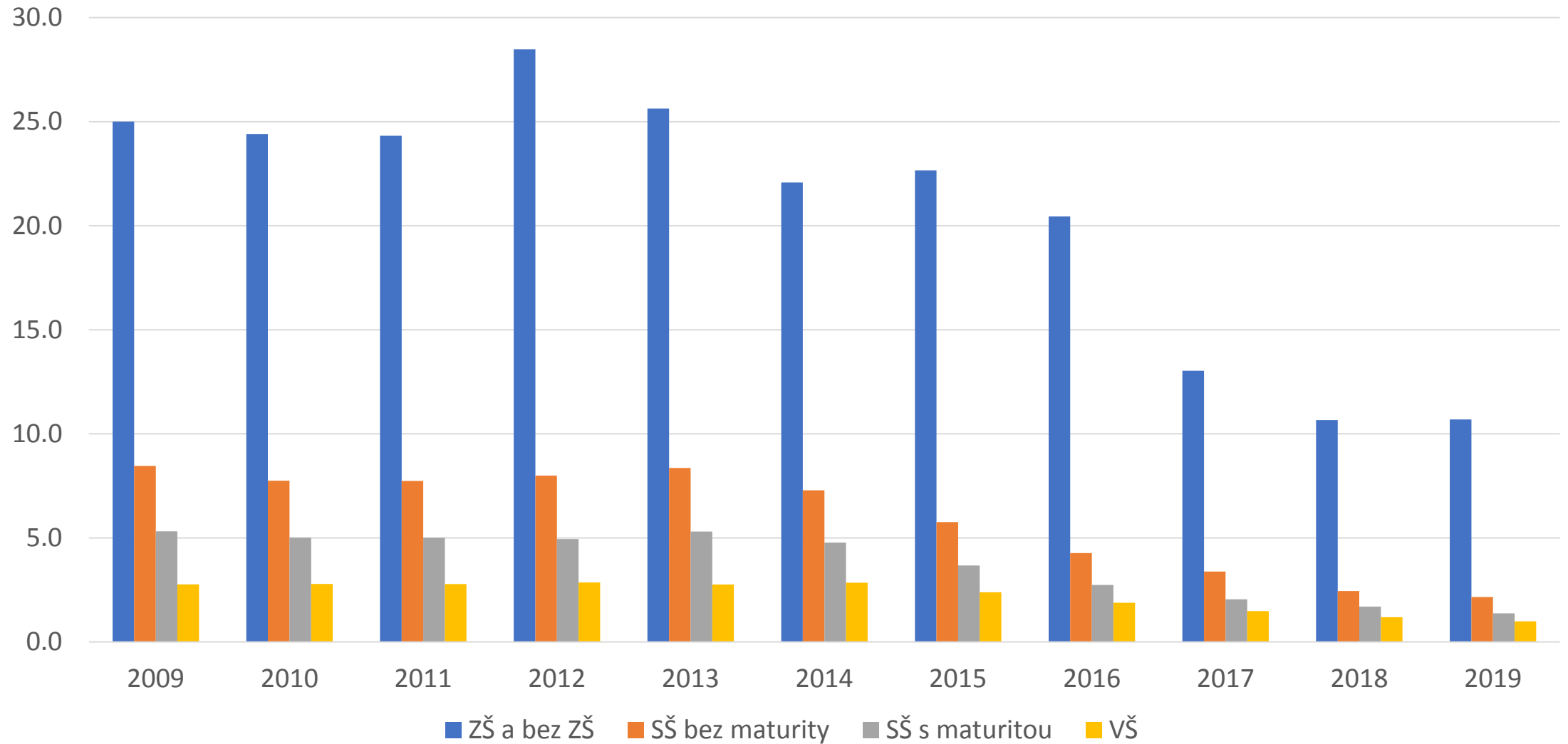
„Vysokoškolské humanitní obory produkují jen nezaměstnané absolventy nebo pracovníky rychlého občerstvení. Kdyby se více podporovaly učňovské obory, problém s nezaměstnaností by neexistoval.“

Population with tertiary education

25-34 year-olds, % in same age group, 2022



Nezaměstnanost podle vzdělání



Podle dat ČSÚ, 2021

„Na universitách prý se nyní vychovává jenom intelligentní proletariát, jemuž potom nelze opatřit existenci. A poněvadž nyní se skutečně na gymnasijsní a universitní studium vrhá nepoměrné množství studentstva a některá povolání životní jsou opravdu přeplněna, zdá se mnohým, že tato výtka jest oprávněna.“

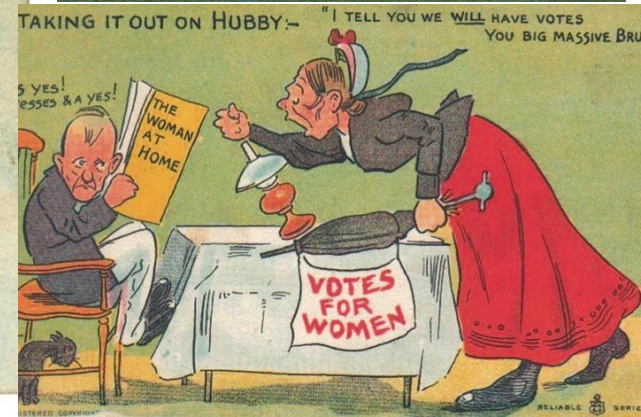
Žáček, 1913

(Pro českou universitu v Brně)

**Co se stane, když muži začnou
chodit na rodičovskou dovolenou?**



Mummy's a Suffragette.



<http://www.buzzfeed.com/lynzy-billing/this-is-what-it-looks-like-when-men-are-allowed-to-take-60-d#.fmdX8rP3W>



Otcové na rodičovské jako typický výmysl dnešní doby, za který zaplatíme.

Selhání otců

„Opravdu nevidím jediný důvod, proč se tvářit, že je normální, když budou tátové chodit na mateřskou. Je to typický výmysl dnešní doby, kdy si všichni myslí, že můžou všechno a nebude to mít žádné důsledky. Ale ono to samozřejmě následky bude mít! Muži by se v první řadě měli postarat o to, aby fungovali jako skuteční chlapi. Někteří tátové to teoreticky mohou zvládnout. Ale má to háček: zvládnou to jen po chlapsku.“

Táta na mateřské není v pořádku, myslí si pedagog Marek Herman

🕒 18. listopad 2019 | [Blízká setkání](#)

» Další podcasty, rozhovory a příběhy

mujRozhlas



Host: Marek Herman. Moderuje Tereza Kostková

Dítě má být do tří let s mámou! Ty ambiciózní holky páchají nevratné škody, řekl Radkin Honzák

20. 01. 2023 | 05:33

To se mi líbí 63



„Stejná idiocie, jako je vrazit dítě do tří let do děcáku, je vrazit dítě v této době osobě mužského pohlaví.“

Otcovské zapojení do péče v prvních letech života redukuje dopad mateřství na kariéru žen.

Wang, R., & Bianchi, S. M. (2009). ATUS fathers' involvement in childcare. *Social Indicators Research*, 93, 141-145.

Otcovské zapojení do péče o děti v prvních letech jejich života pozitivně ovlivňuje zdraví a prospívání dítěte, ale také jeho kognitivní vývoj, což je dokázáno řadou studií.

Reich, N. (2014). Fathers' childcare: The differences between participation and amount of time. *Journal of Family and Economic Issues*, 35(2), 190-213.

Pokud se otec zapojil do péče v prvních letech dítěte, pravděpodobnost rozchodu rodičů je menší.

Oláh, L. S. (2001). Policy changes and family stability: the Swedish case. *International Journal of Law, Policy and the Family*, 15(1), 118-134.

Zapojení otců do péče v prvních letech života má pozitivní vliv na schopnosti dětí v různých oblastech.

del Carmen Huerta, M., Adema, W., Baxter, J., Han, W. J., Lausten, M., Lee, R., & Waldfogel, J. (2013). Fathers' leave, fathers' involvement and child development: Are they related? Evidence from four OECD countries.

Historické a společenské souvislosti vzniku sociologie a co je to modernita



Jaká je současná česká rodina?

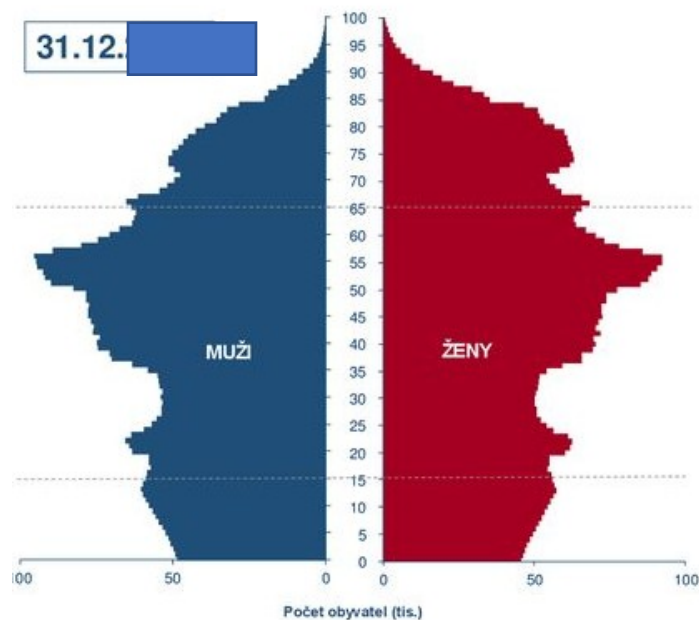
Podle posledního sčítání z roku 2021 je každá čtvrtá rodina s dětmi neúplná. Mezi úplnými rodinami byly nově nejvíce zastoupeny dvoudětné (47 %), podíl vícedětných s oběma rodiči se také oproti předchozímu cenzu mírně zvýšil (z 8 % na 10 %).

Zpráva o rodině 2023

Nejčastějšími formami alternativ klasického pojetí rodinného soužití, tedy partnerů, kteří uzavřeli manželství a mají spolu děti, jsou:

- kohabitace, tedy situace, kdy spolu žijí a příp. i vychovávají děti lidé bez uzavření manželství
- rodiny s jedním rodičem, tzv. sólo rodičem, označované též jako neúplné rodiny či rodiny samoživitele, a to jako důsledek rozpadu rodičovského partnerství, úmrtí jednoho z rodičů či dobrovolného rozhodnutí mít a vychovávat dítě či děti bez partnera či partnerky
- tzv. rodiny rekonstituované, založené na nevlastním rodičovství, příp. nevlastním sourozenectví
- rodiny tvořené rodiči stejného pohlaví, tzv. rodiny homoparentální
- život bez partnera a bez dětí

Věkové složení obyvatel ČR - projekce



	Abs.	Podíl
0-14	1 590 606	14,8 %
15-64	6 763 035	62,7 %
65+	2 428 444	22,5 %
Celkem	10 782 085	100,0 %



SNOWBOARD ZEZULA

SVAZ LYŽÁŘŮ ČESKÉ REPUBLIKY
1903

F I S

CZECHSNOW BOARDING

TOYOTA

Nafukovadla.cz

Canon

SENNHEISER
defining sound

STRABAG
TEAMS WORK.

TOYOTA

SNOWBOARD ZEZULA

STRABAG
TEAMS WORK.

TV ŠKOLSTVÍ,
TĚLOVÝCHOVY

TOYOTA

108 REAL ESTATE AGENCY

SNOWBOARD ZEZULA

FREESTYLEAREA.EU

PRO MUS

TOYOTA

SNOWBOARD ZEZULA

afukovadla.cz

SkiP

B

1. MÍSTO

1. MÍSTO

1. MÍSTO
6 000 Kč
SNOWBOARD
ZEZULA
TOUR 2020
WWW.CZECHSNOWBOARDING.CZ

1. MÍSTO
2 500 Kč
SNOWBOARD
ZEZULA
TOUR 2020
WWW.CZECHSNOWBOARDING.CZ

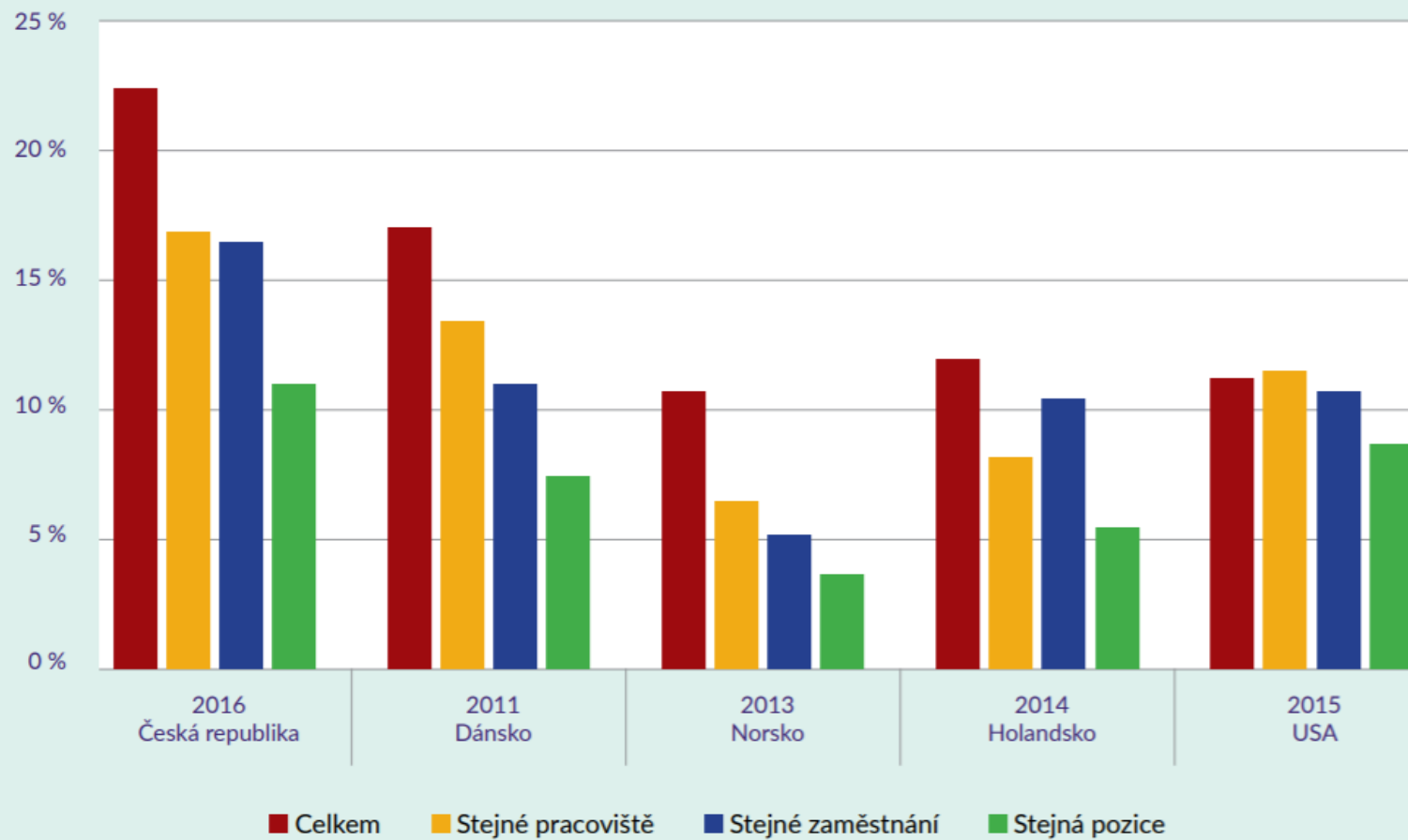
T
DAKINE
STRABAG
TEAMS WORK.
Horsefeathers
SMITH
DAKINE
VIMANA
LIFE'S GOOD WITH FREE MAGAZINE

SNOWBOARD ZEZULA

STRABAG
TEAMS WORK.

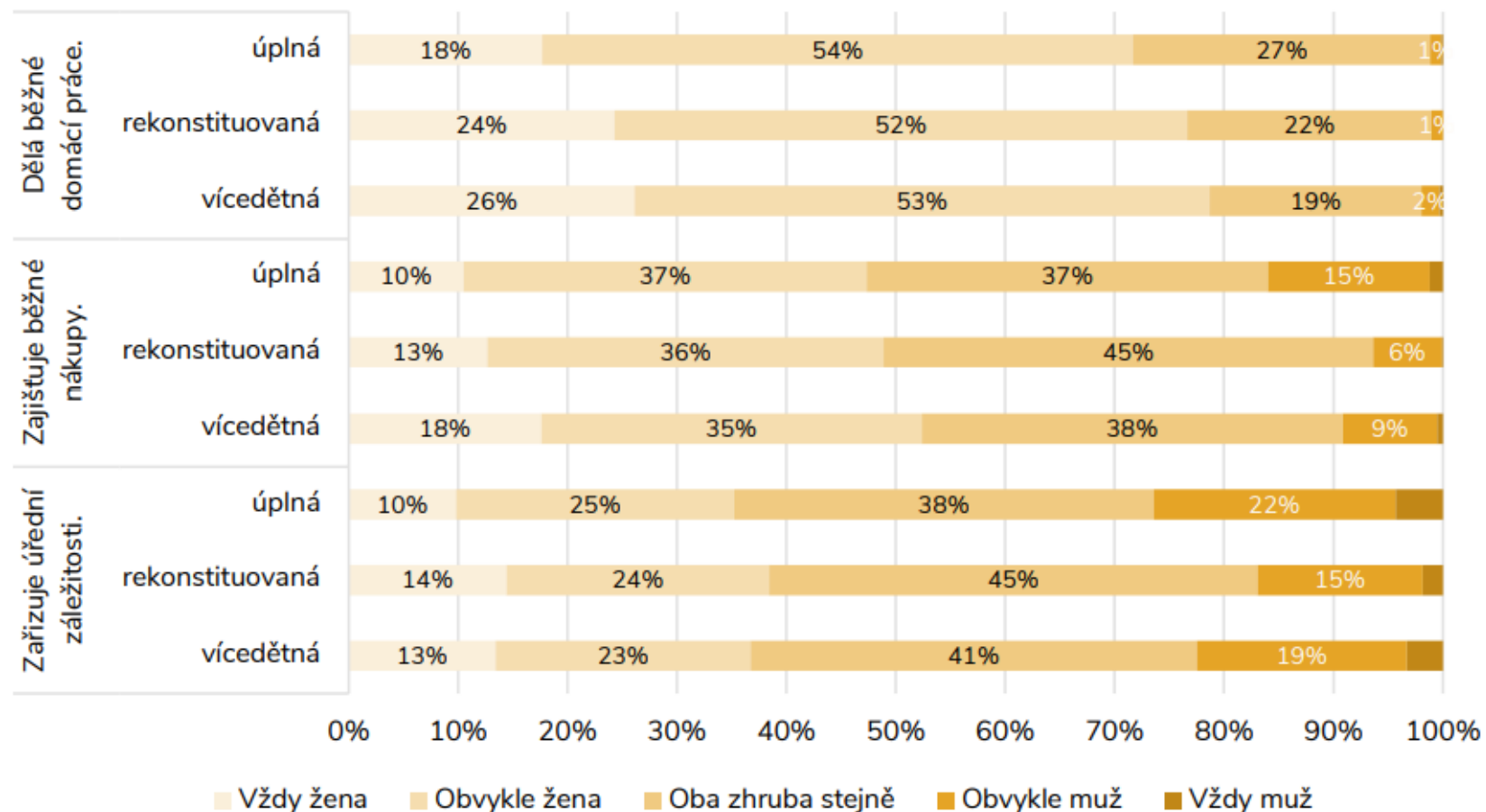
TOYOTA

Graf 13 GPG v % v jednotlivých zemích včetně ČR a konkrétních letech. Porovnání základní hodinové mzdy pro plné úvazky celkem, pro stejné pracoviště, stejné zaměstnání a stejnou pozici



Zdroj: Comparative Organisational Inequality Network (COIN) calculations. Viz: <https://www.umass.edu/coin/>

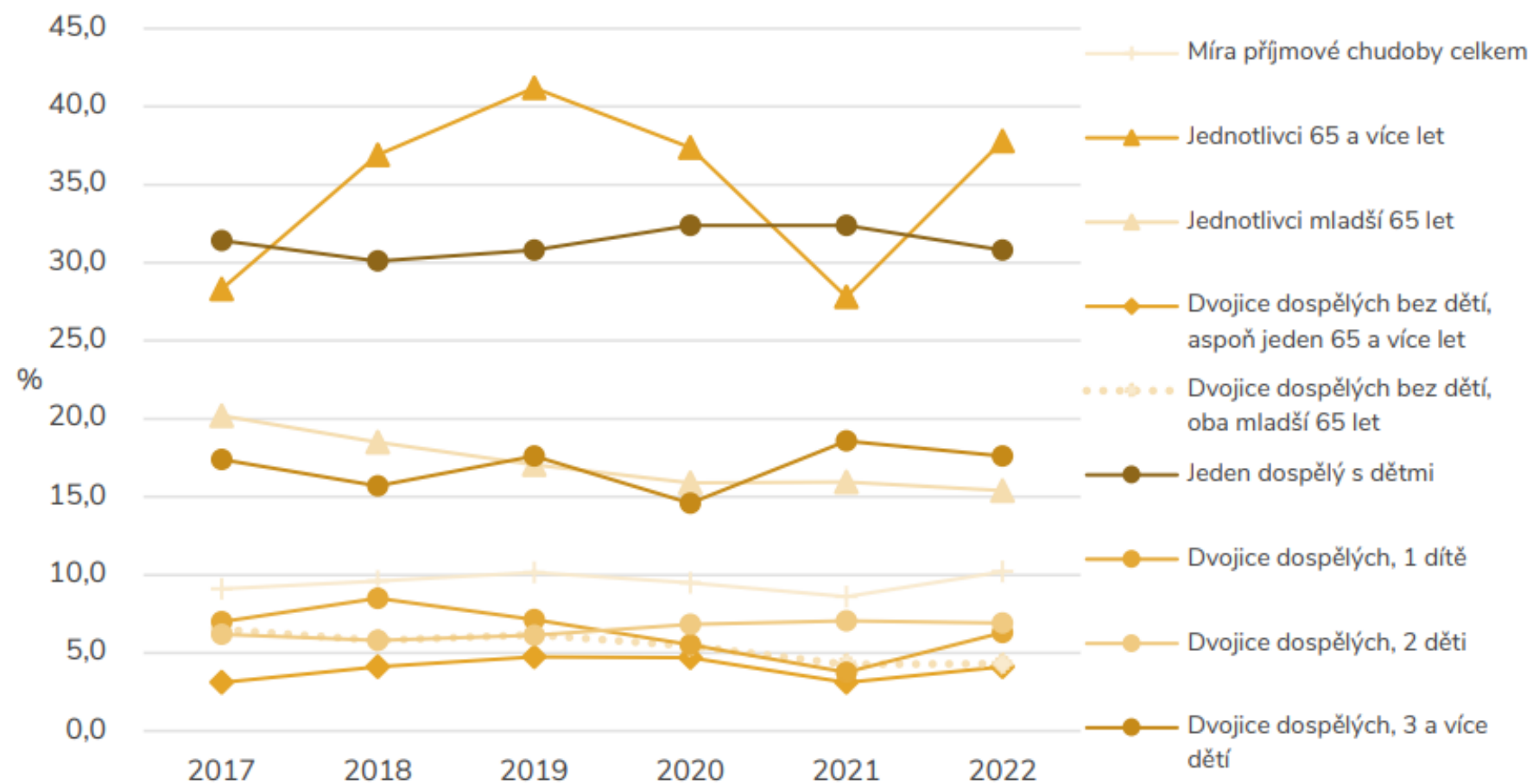
Graf č. 5.13 Rozdělení domácích činností mezi partnery podle typu rodiny (v %)



Pozn.: Úplná rodina s oběma biologickými rodiči a maximálně dvěma dětmi. Rekonstituovaná rodina s nevlastním rodičem. Vícedětná rodina s oběma biologickými rodiči a třemi a více dětmi.

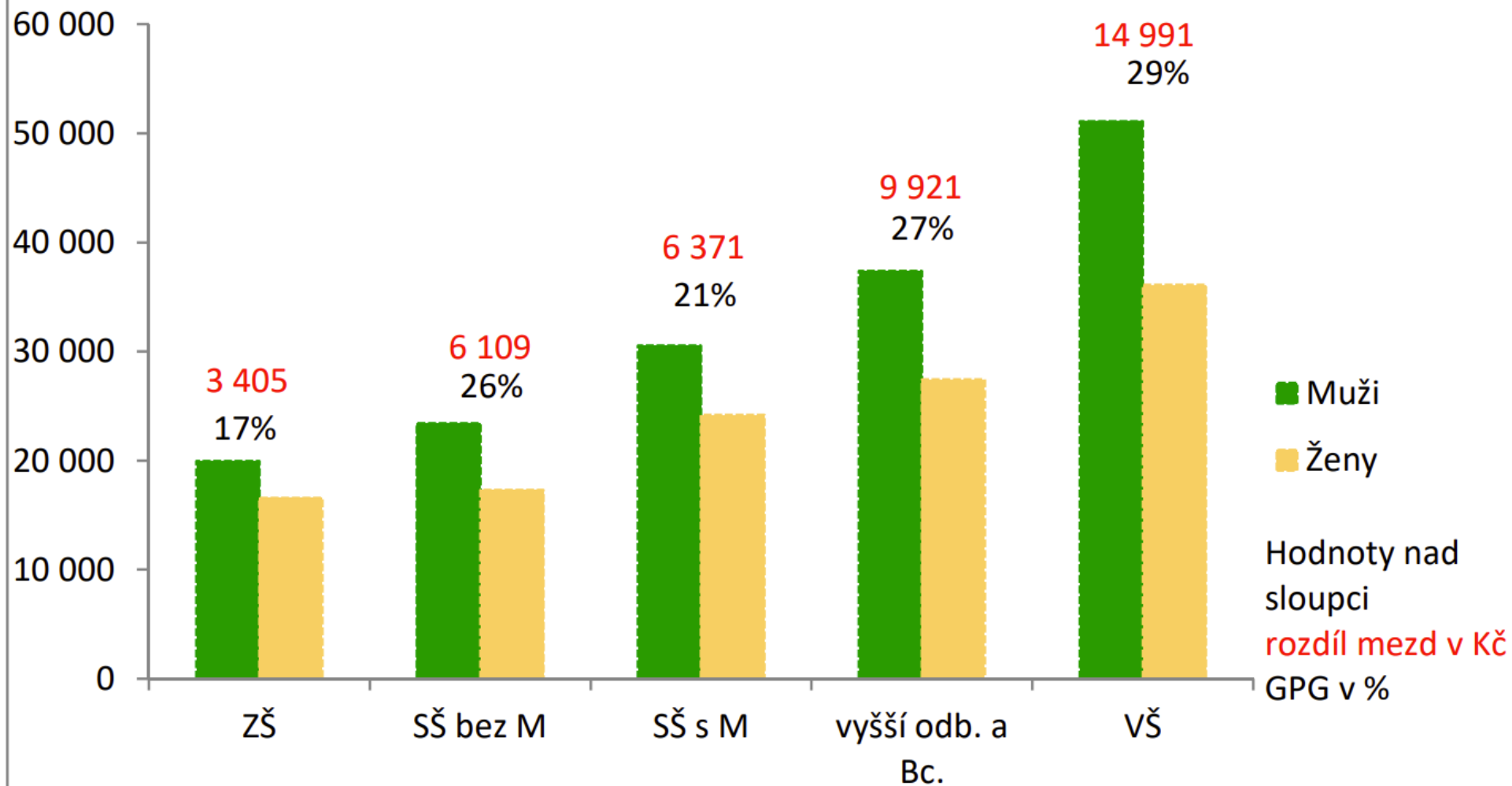
Zdroj: Rodiny 2018–2021

Graf č. 6.7 Míra příjmové chudoby ve vybraných typech domácností (v %)



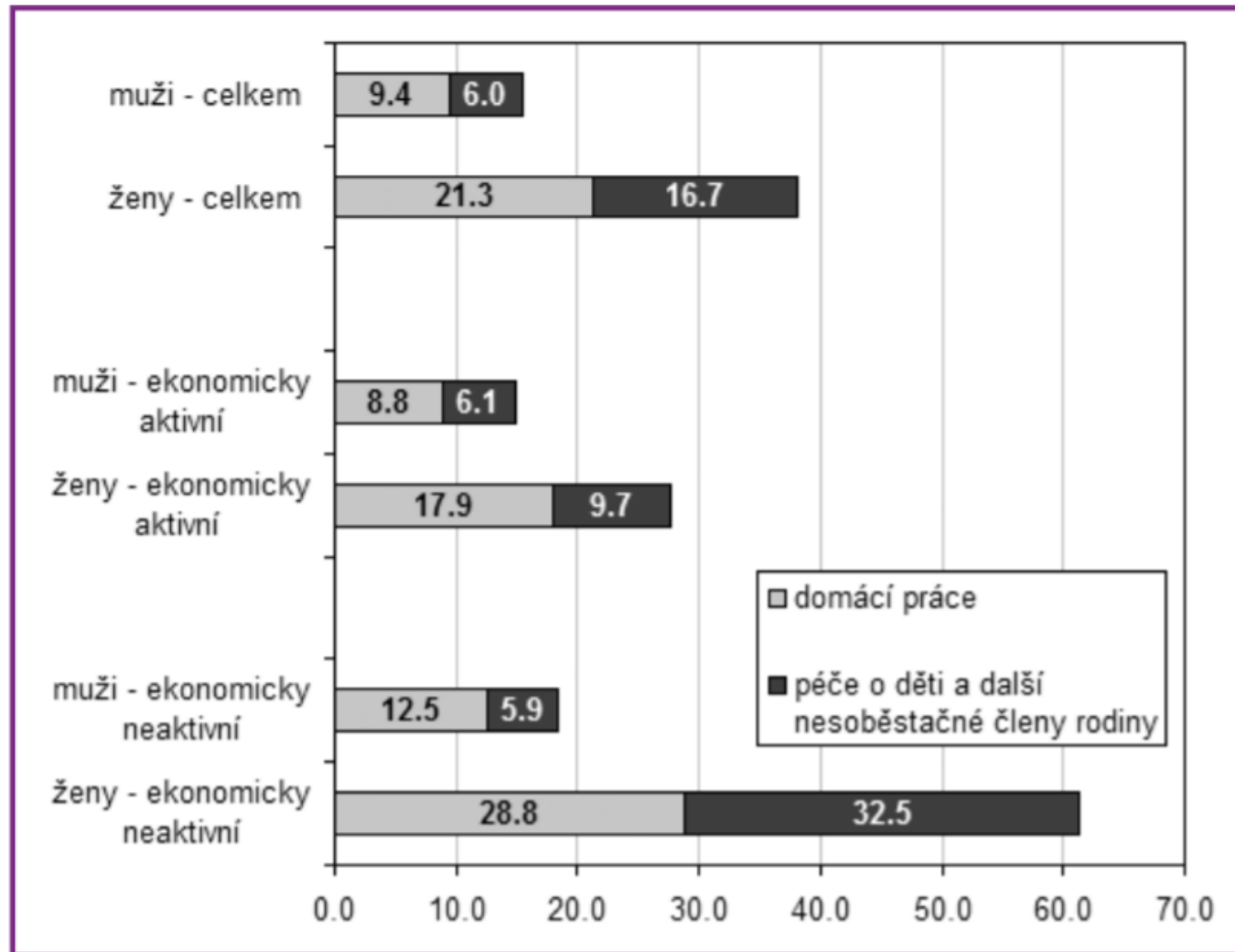
Zdroj: ČSÚ, 2023e

Průměrná měsíční mzda v Kč dle pohlaví a vzdělání, rozdíl mezd dle pohlaví a GPG v %



Zdroj: Struktura mezd zaměstnanců 2015, ČSÚ

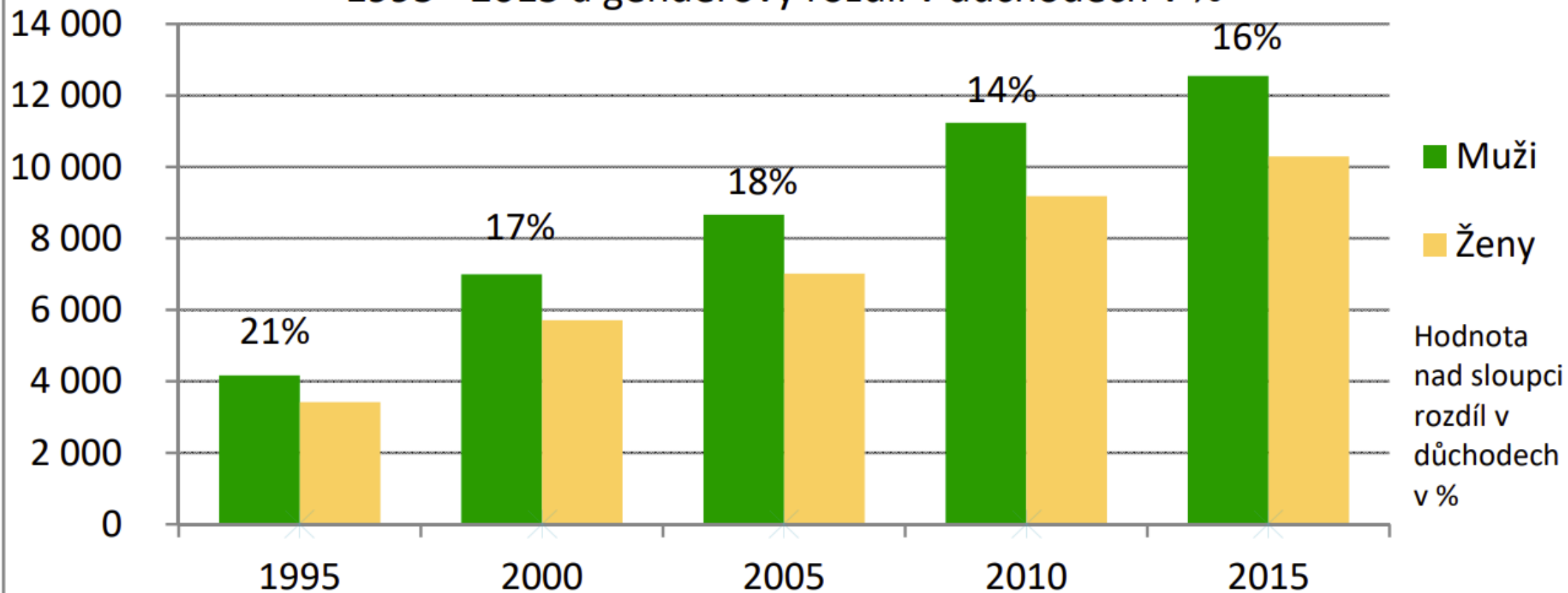
Graf 1: Kolik hodin týdně trávíte v průměru péčí o domácnost a její členy?



Zdroj: Životní dráhy 2010, N= 4010.

Vohlídalová, 2012

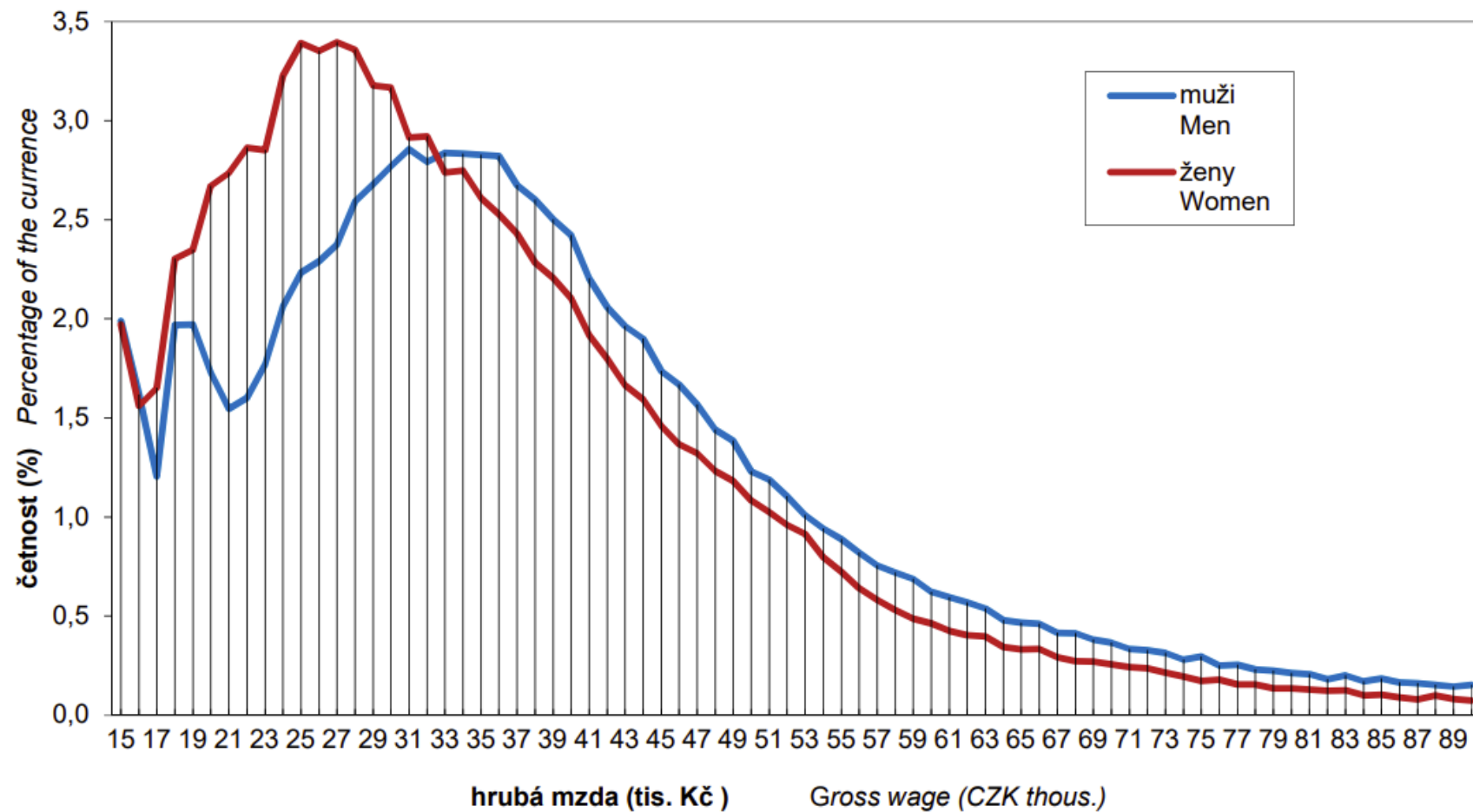
Průměrná výše nově přiznaných důchodů v Kč dle pohlaví 1995 - 2015 a genderový rozdíl v důchodech v %



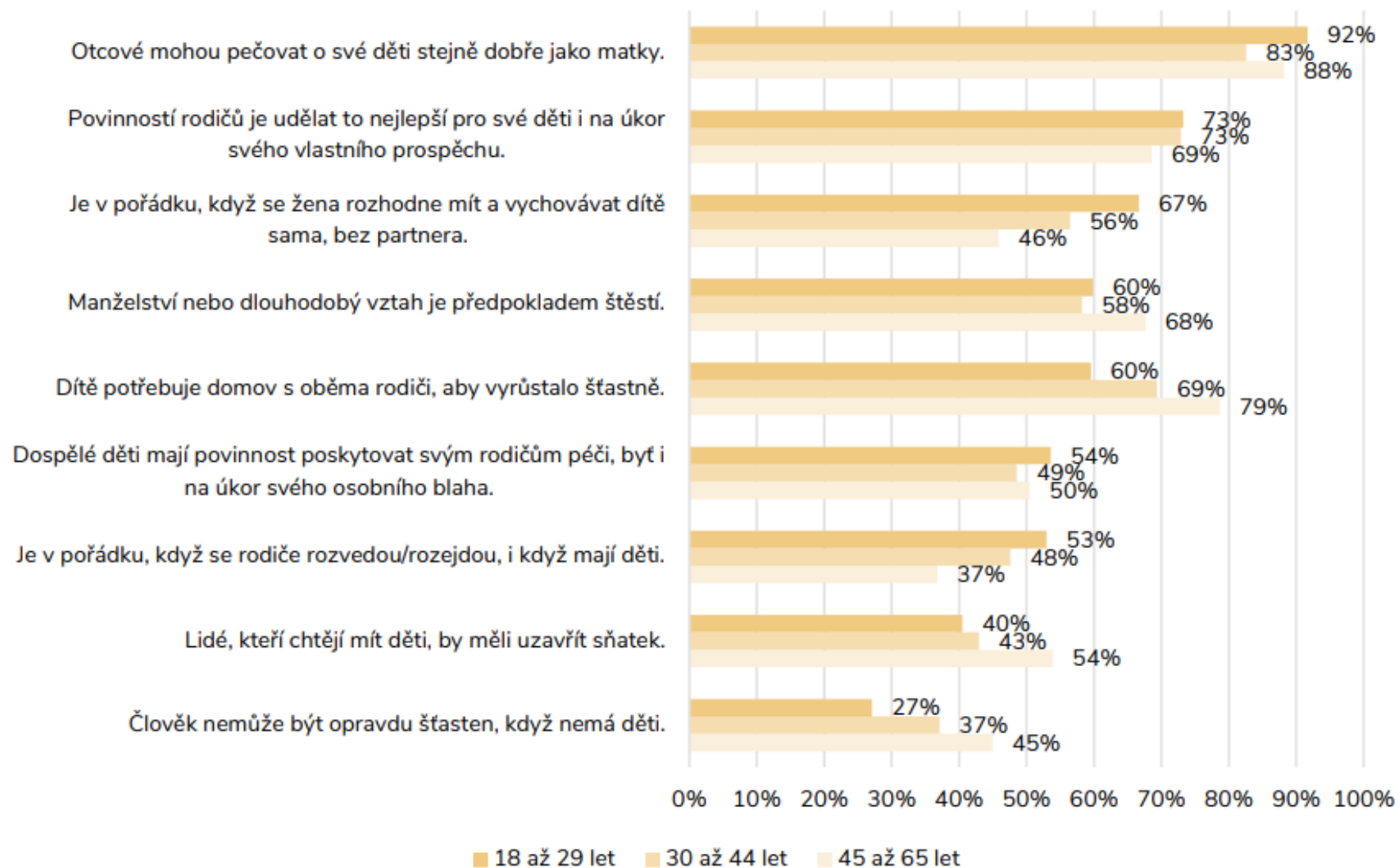
Zdroj: Zaostřeno na ženy a muže 2016, ČSÚ

Graf 4-4 Rozdělení četnosti mezd žen a mužů v roce 2021

Wage frequency distribution in females and in males in 2021



Graf č. 1.3 **Postoje k rodině, partnerství a rodičovství (v %)**



Pozn.: Řazeno sestupně podle nejmladší generace. Zobrazeny odpovědi „rozhodně souhlasím“ a „spíše souhlasím“

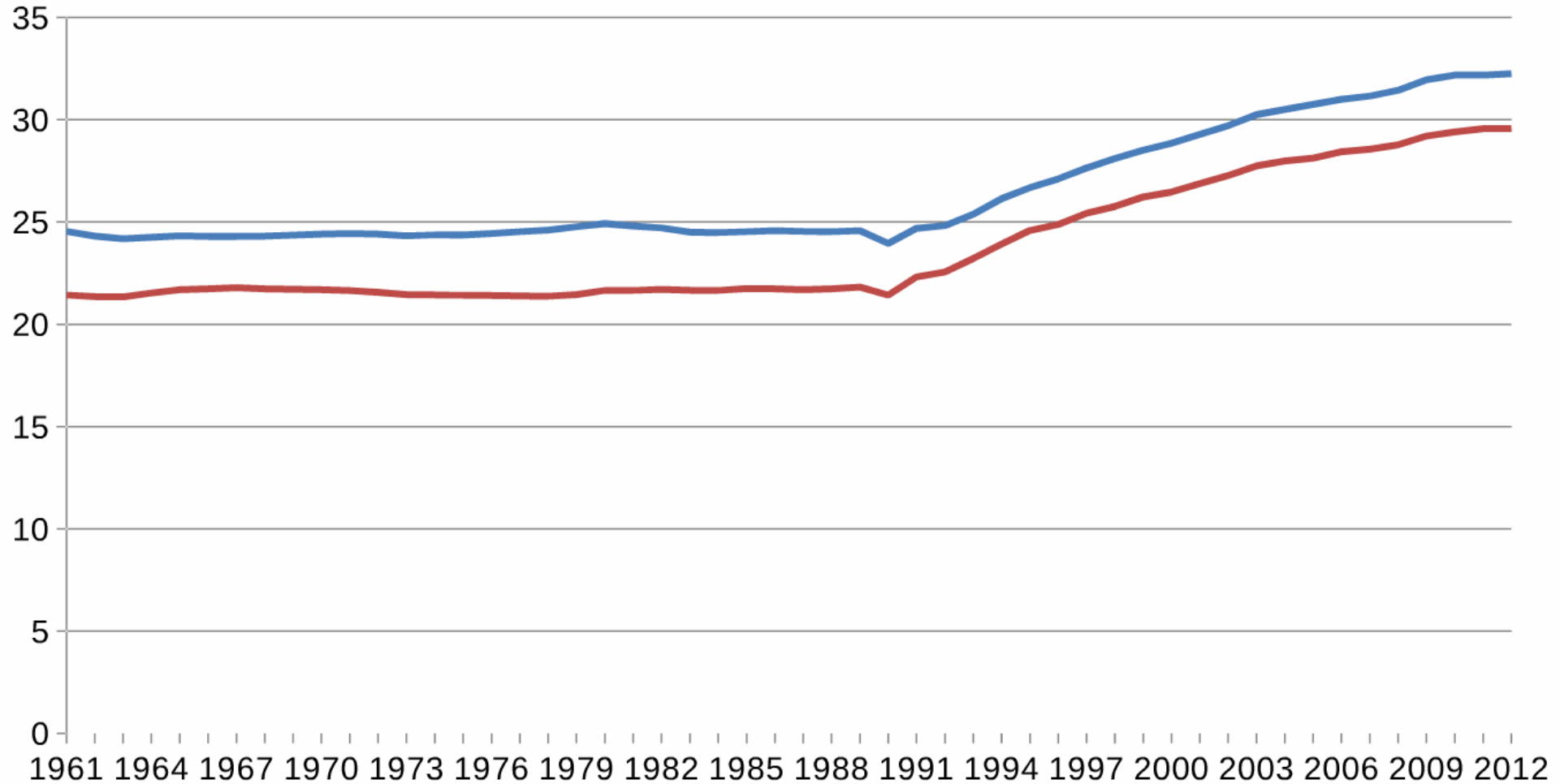
Proměny rodinného chování v ČR

Kdy a jak se nejvíc měnilo rodinné chování v ČR?

Hodnoty prvosňatečnosti v ČR

	Muži	Ženy
1992	85 %	92 %
2002	66 %	72 %
2012	53 %	61 %
2016	56 %	64 %
2019	59 %	67,5 %

Průměrný věk nevěst a ženichů při prvním sňatku

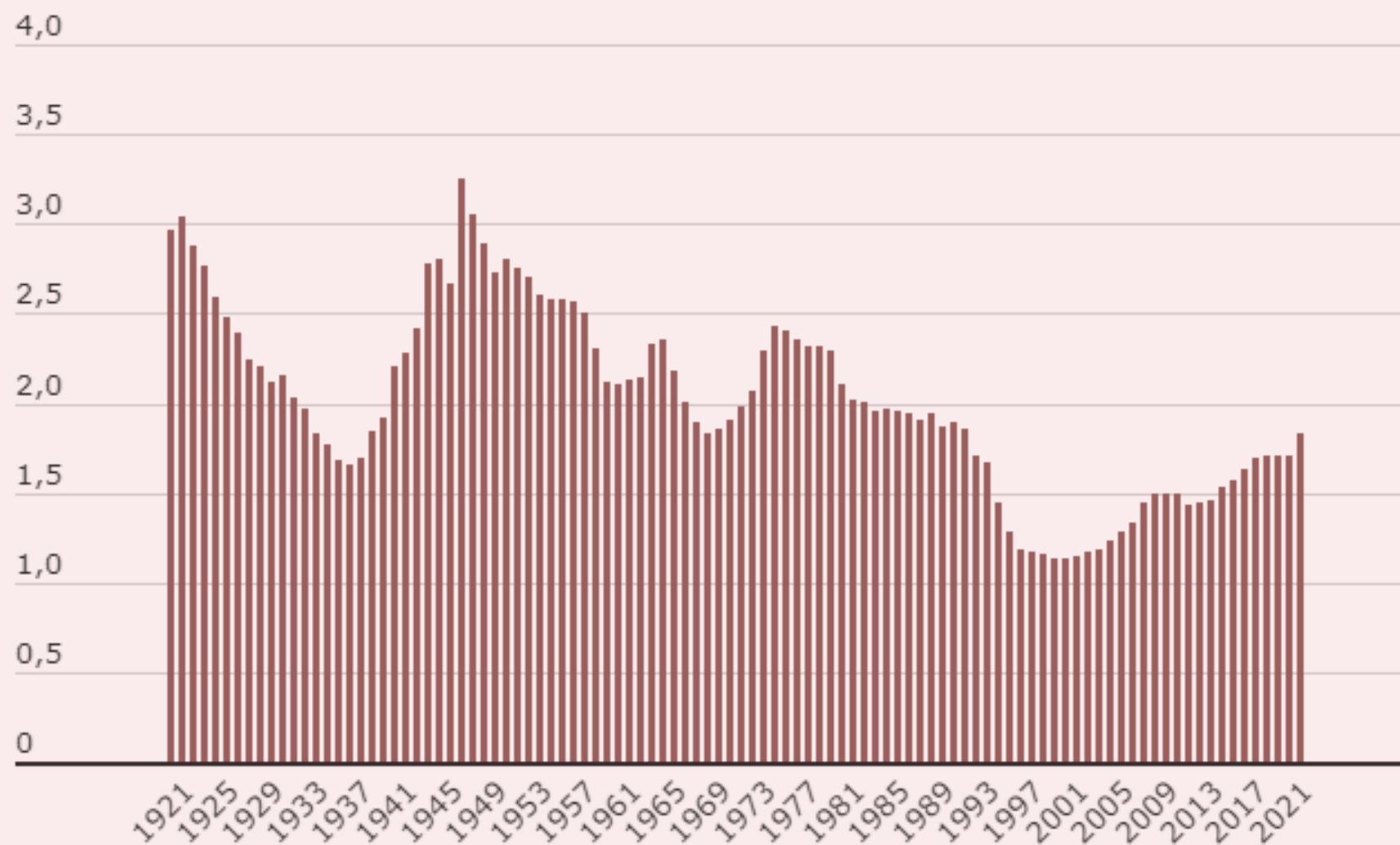


Průměrný věk vstupu do prvního manželství v ČR

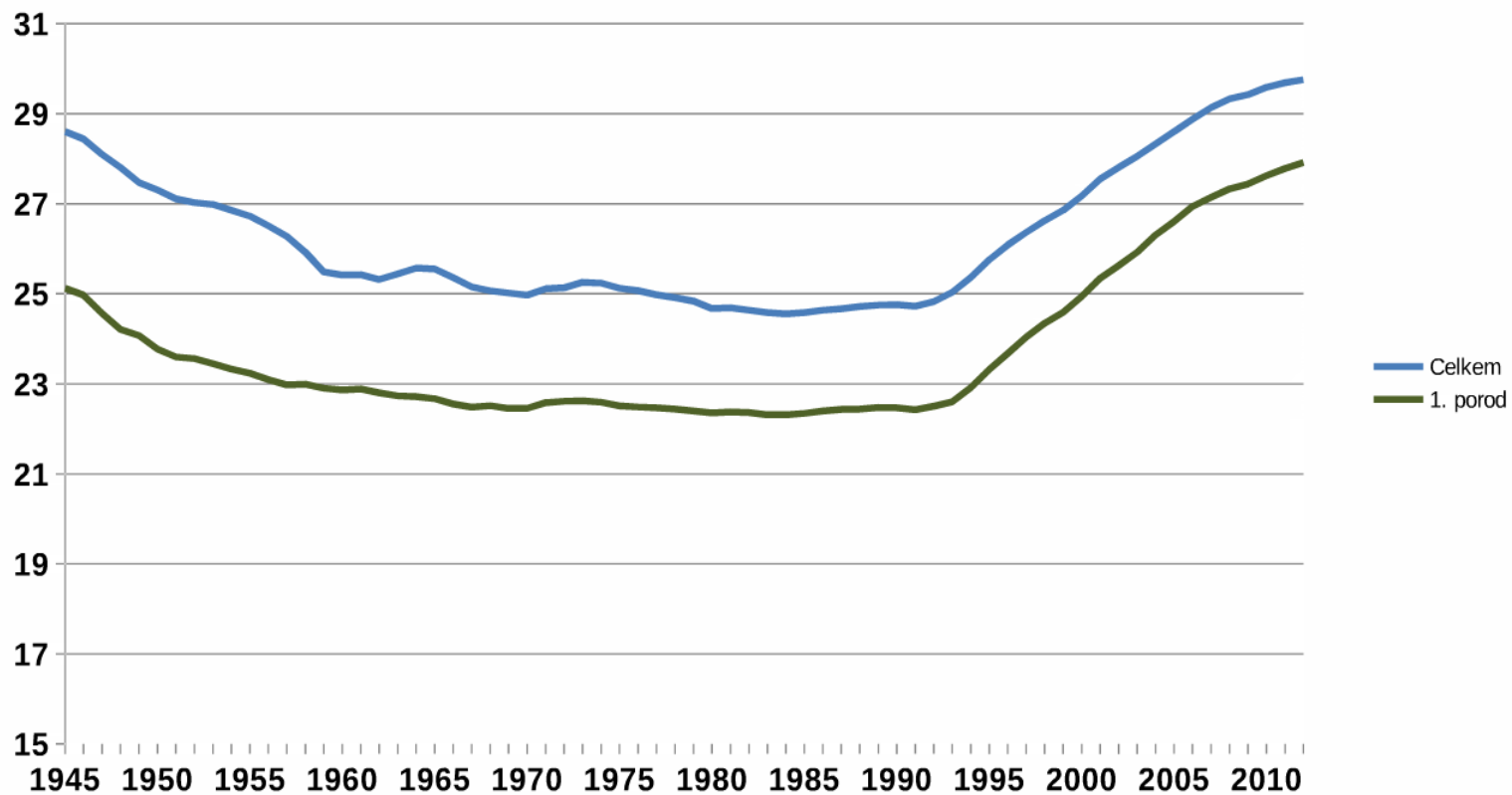
1992	24,8	22,6
2002	29,7	27,3
2012	32,3	29,6
2016	32,2	29,9
2019	32,1	29,8

Úhrnná plodnost v čase

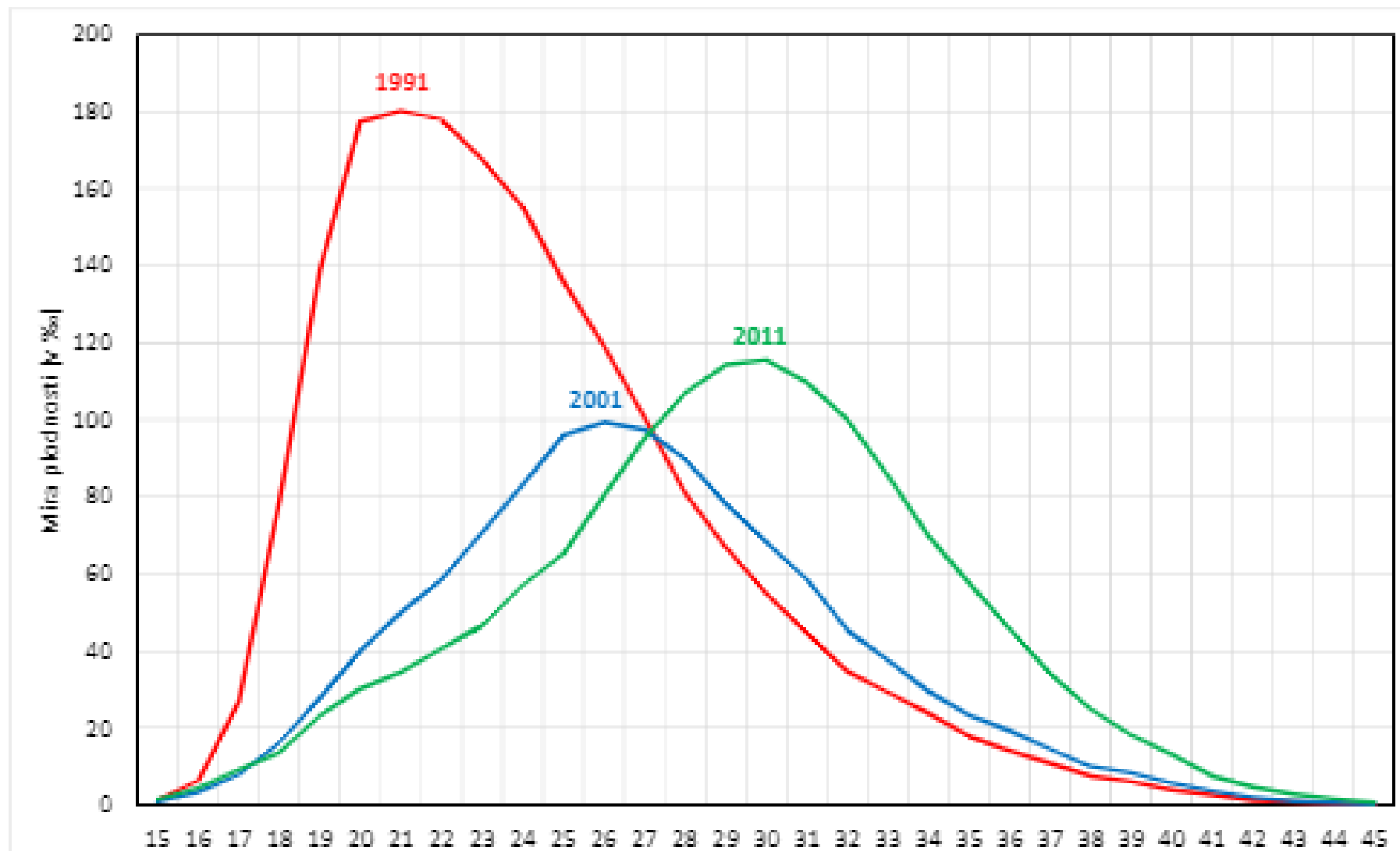
Průměrný počet dětí na jednu ženu v reprodukčním věku (15–49 let)



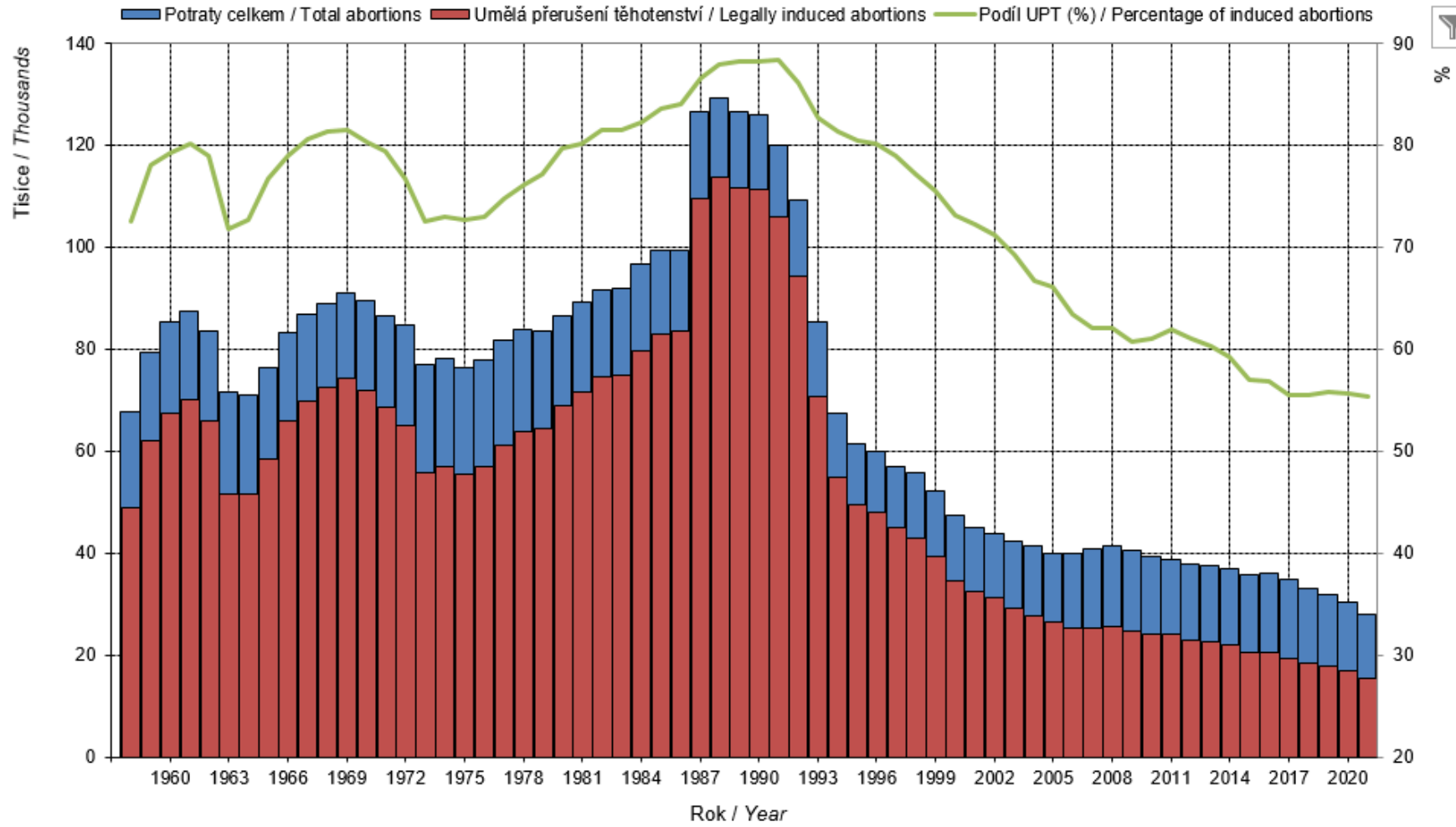
Průměrný věk matek při porodu (a při 1. porodu)



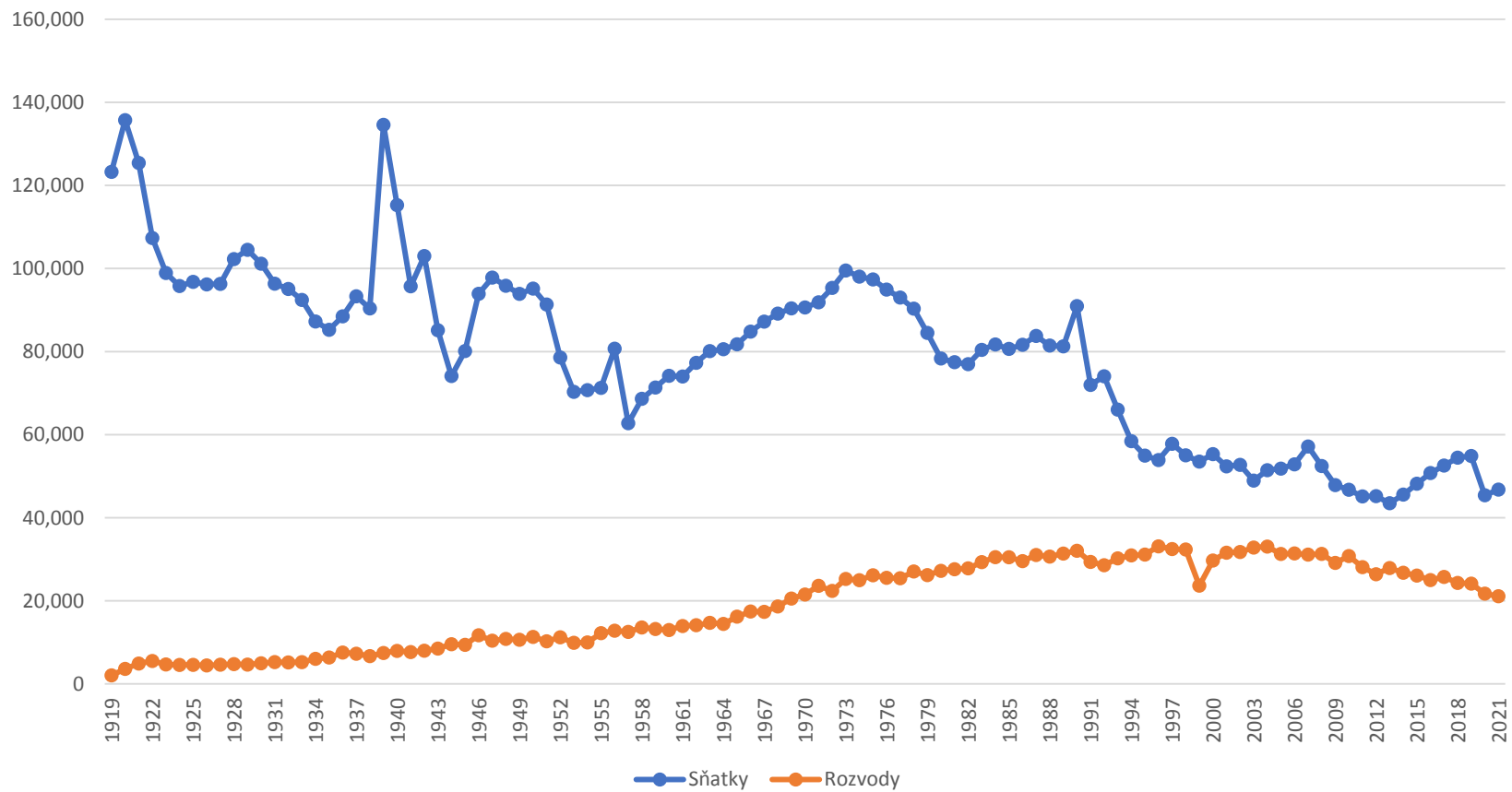
Obr. 1: Specifické míry plodnosti žen v ČR v letech 1991, 2001 a 2011



Potraty, 1958–2021 Abortions, 1958–2021



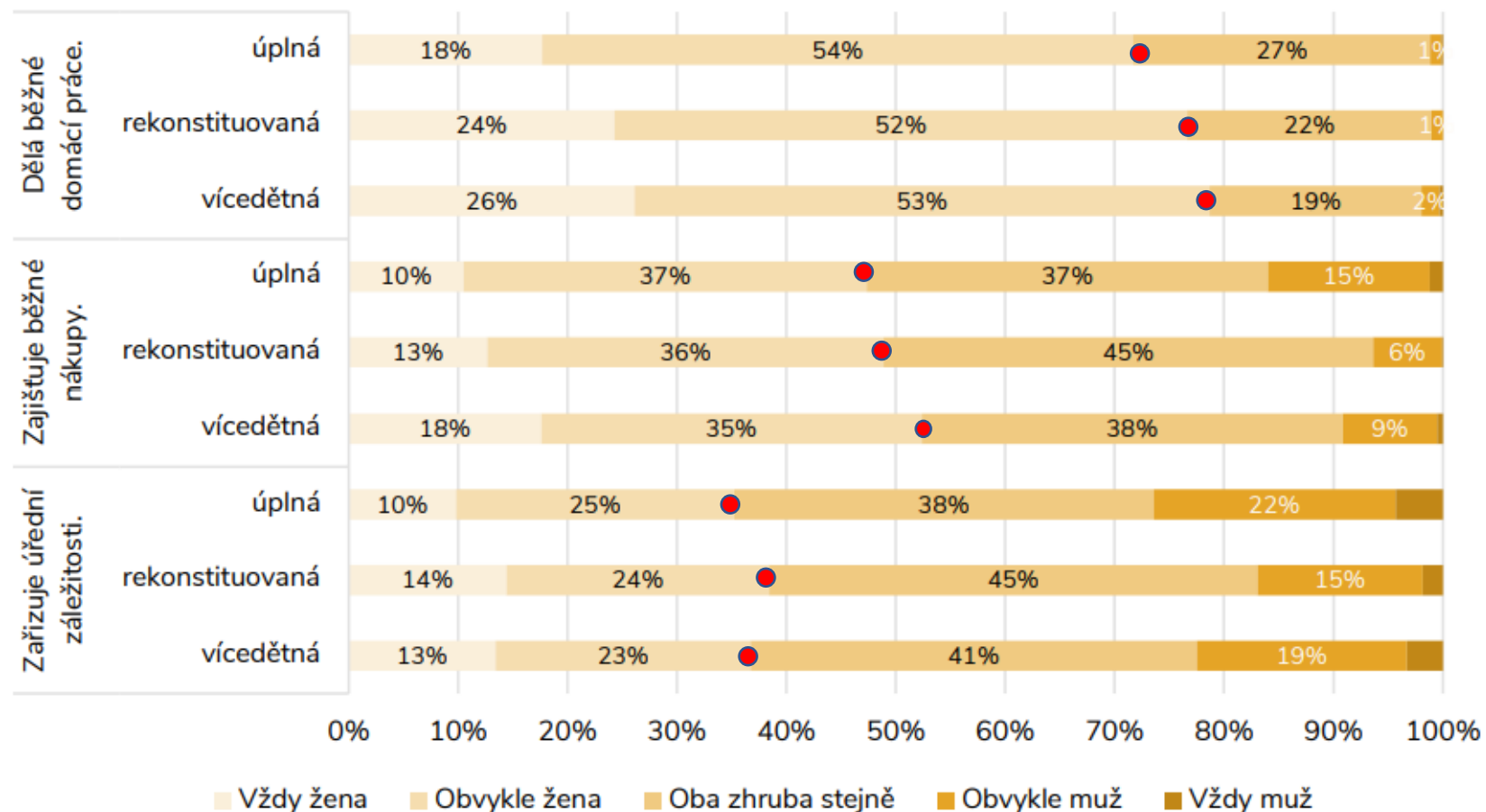
Sňatky a rozvody 1919 - 2021



Sňatky podle vzdělání 2013

	CELKEM	ZŠ	Vyuč	SŠ	VŠ	?
ZŠ	1543	1120	170	166	55	32
Vyuč	5586	396	2639	1968	528	55
SŠ	8242	185	759	5190	1941	167
VŠ	5519	36	129	1354	3807	193
?	22609	48	59	221	194	22087

Graf č. 5.13 Rozdělení domácích činností mezi partnery podle typu rodiny (v %)



Pozn.: Úplná rodina s oběma biologickými rodiči a maximálně dvěma dětmi. Rekonstituovaná rodina s nevlastním rodičem. Vícedětná rodina s oběma biologickými rodiči a třemi a více dětmi.

Zdroj: Rodiny 2018–2021

https://www.nytimes.com/interactive/2015/01/06/upshot/how-nonemployed-americans-spend-their-weekdays-men-vs-women.html?rref=upshot&abt=0002&abg=1&_r=1