

# Lékařská mikrobiologie pro ZDRL

Týden 29:

Mikrobiologie a klinické oddělení jako partneři

Ondřej Zahradníček 777 031 969

[zahradnicek@fnusa.cz](mailto:zahradnicek@fnusa.cz) ICQ 242-234-100

# Co nás dnes čeká

- Povídání o **vztahu mezi laboratorii a odesílajícím pracovištěm**

**Lékař (klinik) a  
mikrobiolog:  
partneři**

# Lékař klinického pracoviště – partner a klient mikrobiologa

- Mikrobiolog (a celé mikrobiologické pracoviště) by se měl chovat k zasilatelům vzorků jako ke svým **klientům**, tj. k někomu, kdo si **objednal** dané vyšetření a má právo na kvalitní, úplný a správný výsledek tohoto vyšetření
- To však neznamená, že by byl mikrobiolog vůči klinikovi v podřízeném postavení. Je jeho **právem a přímo povinností odmítnout** takové požadavky, **kteřé by odporovaly zásadám správné vyšetřovací praxe**

# Proces mikrobiologického vyšetřování – pro zopakování

PACIENT/LÉKAŘ

LABORATOŘ

Indikace vyšetření – zda, jaké

Vlastní provedení odběru

Transport materiálu

Rozhodnutí, jak zpracovat

Vlastní zpracování materiálu

Zaslání výsledku

Interpretace v kontextu ostat. výsledků a stavu pacienta (léčit vždy pacienta, ne nález)

# Indikace – role mikrobiologa

- V případě běžných vzorků zpravidla není nutná konzultace v laboratoři
- V případě vzácnějších, **komplikovaných vyšetření** se však běžně lékař **dotazuje**, jaké vzorky lze odebrat, jak je odebrat, a také kdy je odeslat tak, aby byly včas zpracovány (s ohledem např. na provozní dobu laboratoře)
- Někdy dojde ke konzultaci až **dodatečně**: klinik něco odebere nesprávně, mikrobiolog mu volá, a teď se dohodou na novém (správném) odběru

# Příklad takové spolupráce

- Byl zaslán **výtěr ze spojivkového vaku** „na bakteriologické vyšetření **a akantaméby**“
- Voláno na oční kliniku, že **akantaméby nelze vyšetřit z výtěru**
- Dohodnuto, že **bud' to se najdou pacientovy stávající kontaktní čočky** (a pošlou se ty), **anebo mikrobiolog navštíví kliniku** s příslušnou kultivační půdou a **bude proveden seškrab z rohovky** přímo do kultivační půdy

*Nakonec se našly a byly zaslány kontaktní čočky, což bylo příznivé z hlediska pacienta*



# Interpretace – role mikrobiologa

- U běžných vzorků mikrobiolog expeduje **výsledek bez komentáře či s krátkých komentářem:** „jedná se pravděpodobně o kontaminaci“ či „*H. parainfluenzae* má jen minimální patogenitu, citlivost netestována“.
- Lékař (klinik) si pak **z výsledku něco vybere**
- Není však problém (a ani chyba), pokud lékař **zatelefonuje a požaduje upřesněnou interpretaci nálezu.** Může to mít smysl zejména u komplikovaných nálezů, serologických vyšetření a podobných případů.



# Dlouhodobá spolupráce

- Užitečné je, pokud je lékař s mikrobiologem v kontaktu a občas se **setkají a proberou možnosti zlepšení spolupráce**
- **Mikrobiolog** může nabídnout diagnostické novinky, technická zlepšení, zpřehlednění nálezu apod.
- **Kliník** může uvést své požadavky, případně naopak nabídnout mikrobiologovi přesnější formulaci svých požadavků pro zlepšení celého procesu

# Formy komunikace

- Komunikace může být **telefonická** (nejčastěji), nebo může mít podobu **osobní návštěvy** mikrobiologa na klinice (vzácněji naopak)
- Na některých (zejména infektologických) klinikách je zavedena přímo **účast klinického mikrobiologa při velké vizitě**
- V každém případě by **komunikace měla být vedena pokud možno klidným způsobem**, argumentace „ad rem“ (k věci) a nikoli „ad hominem“ (k osobě), snažit se poradit, nikoli vyplísnit – už pro možnost další spolupráce

# Zvláštní případy komunikace

- V rámci vyšetřovacího procesu jsou některé případy, kdy komunikace probíhá vždy, a probíhá standardizovaným způsobem. Jde zejména o tyto případy:
  - **hlášení pozitivních hemokultur** – mikrobiolog někdy hlásí i sestře, která předá lékaři, lepší je však přímé předání lékaři
  - **antibiotické konzultace** (v tom případě telefonuje lékař-klinik)
  - **hlášení významných kmenů** (např. MRSA)

**Setra a  
laborant:  
partneři**

# Laborant (laborantka) a zdravotní sestra (bratr)

- Tak jako je mikrobiolog partnerem lékaře-klinika, je také **laborant partnerem zdravotní sestry**, i když samozřejmě v řadě případů probíhá i komunikace mezi klinikem a laborantem, či mezi mikrobiologem a sestrou
- Komunikace probíhá zejména v oblasti **technického zajištění mikrobiologického vyšetření** – jaká odběrová souprava, kdo ji dodá, kdo převezme, opravy chyb ve jméně, rodném čísle, poslání výsledku na jiné odd. atd.

# Zásady komunikace laboranta a personálu klinického pracoviště

- I zde je nutné, aby se komunikace obešla bez zbytečných emocí, vyřizování osobních záležitostí apod.
- Laborant ale nesmí „ve snaze vyhovět“ překročit své pravomoci. Je-li po něm žádán komentář či vyjádření, přesahující jeho kompetence, **měl by trvat na tom, že takový komentář nemůže (nesmí) poskytnout.**
- Na druhou stranu by laborant měl hlídat, aby **komunikaci nezajišťovali např. sanitáři**



# Hlášení výsledků

- Dle platných předpisů **by laborant neměl hlásit výsledky**, a měl by požadujícího lékaře odkázat na mikrobiologa (i ten by měl raději zavolat zpět, neboť si nemůže být jist, volá opravdu daná osoba)
- V praxi **často není dodržováno**
- Řešením (aspoň částečným) je **používání automatického převodu LIS → NIS**, takže klinici mají včas výsledky a nemusí si o ně tedy telefonovat
- Až na výjimky **by výsledky neměly být sdělovány přímo pacientům.**

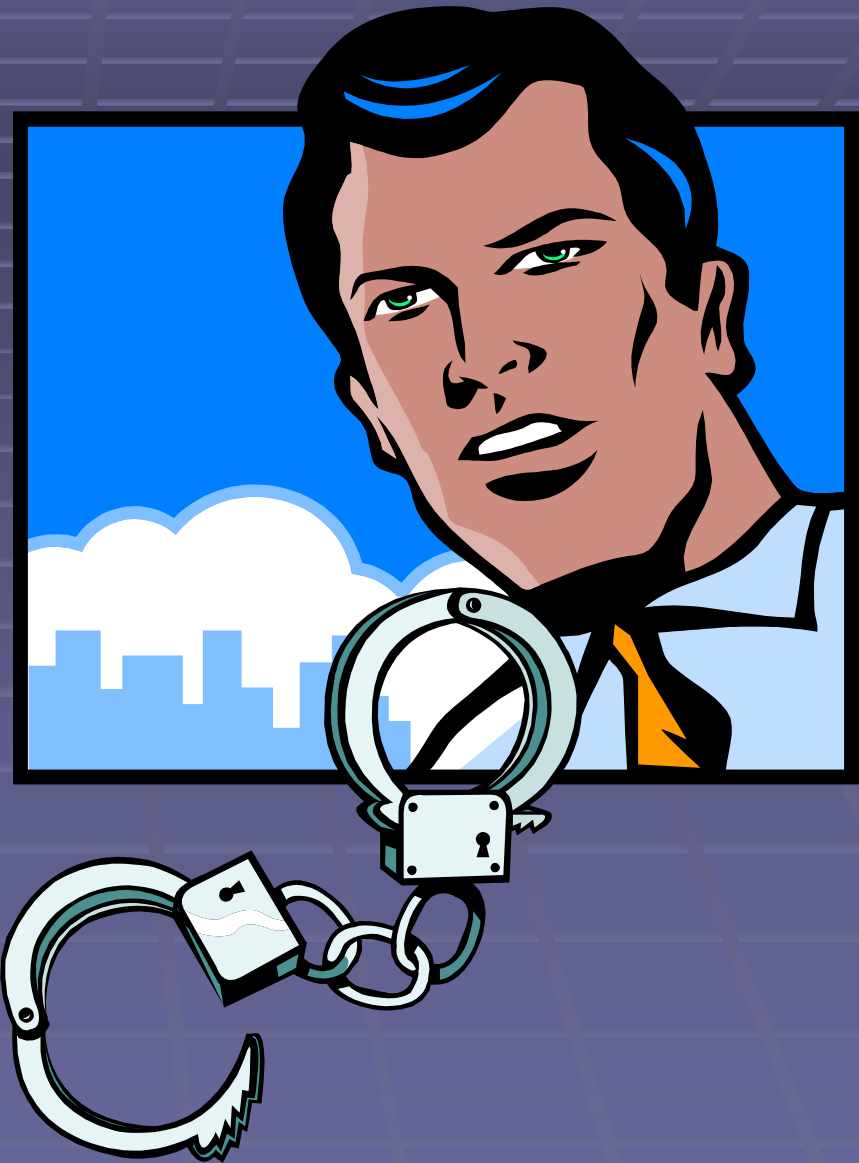
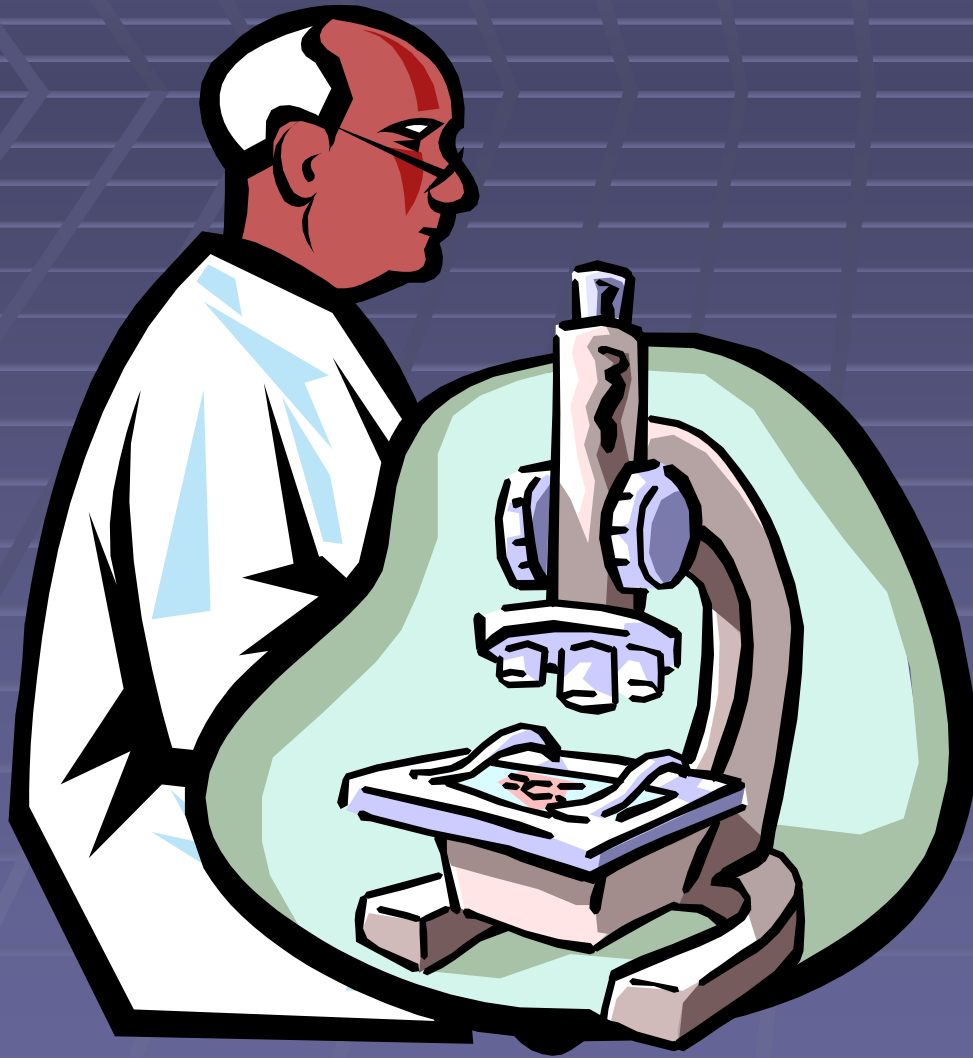


**Další partneři  
mikrobiologické  
laboratoře**

# S kým se ještě komunikuje

- Mikrobiologové, ale dle situace i laboranti, bývají v kontaktu s **nemocničními epidemiology**, se kterými řeší zejména výskyt kmenů MRSA, producentů ESBL a podobně
- Mimo to jsou v kontaktu také s **pracovníky regionální hygienické stanice** – povinné hlášení např. salmonelóz, kampylobakterióz a dalších hlášení podléhajících infekcí
- Výjimečně připadá v úvahu též **komunikace s policií** (jež má zákonné právo na informace)
- Zato **komunikace s médii** se musí dít se souhlasem vedení nemocnice (tiskového odd.)

# Příklad komunikace s policií



Tak kolik toho anthraxu jste tomu Usámovi prodali?

**Příště naposledy!**

