

Koncipování empirického výzkumu

Hypotézy

Proměnné

Konceptualizace

Operacionalizace

Měření

Indikátory

Využity podklady Mgr. K. Nedbálkové, Ph.D.

etapy výzkumu I

Formulace problému (čtu, co se ví, jak se ví)

Formulace výzkumné otázky

Formulace hypotéz

Rozhodnutí o populaci a vzorku

Pilotní studie (je informace, kterou požadujeme k dispozici?)

Rozhodnutí o technice sběru informací (dotazník nebo pozorování, triangulace – použití několika různých výzkumných metod)

etapy výzkumu II

Operacionalizace – převod výzkumného problému do empiricky testovatelné podoby, transformace pojmů do podoby měřitelných indikátorů

Konstrukce nástroje pro sběr dat (např. tvorba dotazníku)

Předvýzkum (test nástroje – kontrola reliability a validity)

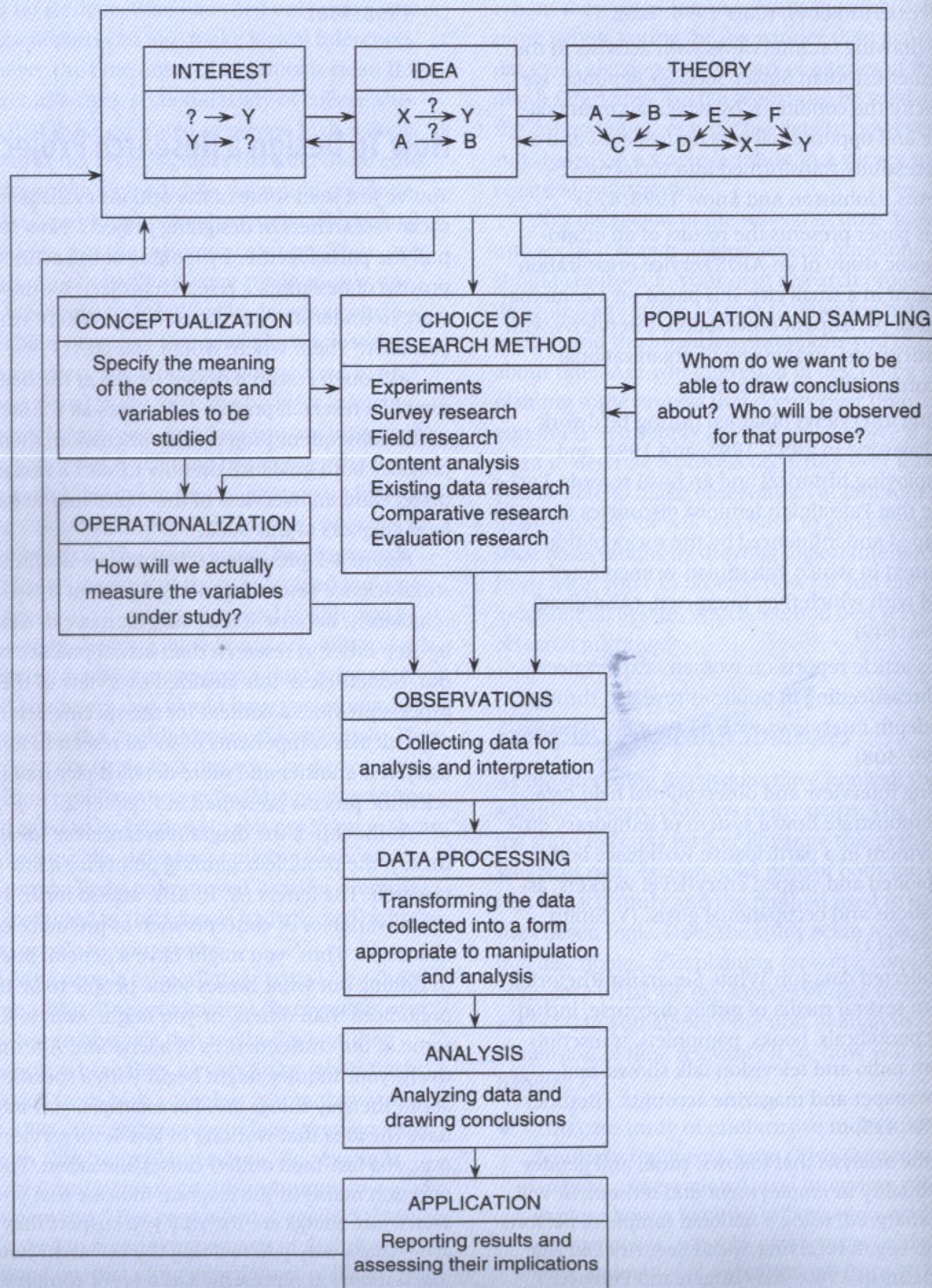
Sběr dat (pozorování, výběrové šetření, analýza dokumentů experiment apod.)

etapy výzkumu III

Zpracování dat (jak dostat data do formátu pro analýzu?)

Analýza – interpretace dat (abychom mohli vyvodit závěry, které reflektují záměry, ideje a teorie, které nás vedly v počátku)

Závěry (vyvrácení/nevyvrácení hypotéz, důsledky pro teorii, formulace nových problémů)



*převzato z Babbie, E. 2001
 The Practice of Social Research
 str. 108*

etapy podrobněji – přípravná fáze

na začátku je zájem o určité téma, teoretický problém, nebo jednoduše zadání

- četba literatury
- zužování tématu
- definice problému
- rozlišení jednotlivých teoretických přístupů
- rozlišení jednotlivých konceptů a jejich definice
- výsledkem je výzkumná otázka
- z otázky je odvozena hypotéza / hypotézy

etapy podrobněji – konceptualizace

účelem je co nejjasněji definovat pojmy, které používáme

- návaznost na teorie
- rozlišení dimenzí pojmu
- stanovení indikátorů

konceptualizace souvisí s operacionalizací

konceptualizace definuje pojem v různých úrovních abstrakce až po velmi konkrétní indikátory

operacionalizace definuje soubor činností jak pozorovat empirické projevy – indikátory konceptu

etapy podrobněji – tvorba hypotéz

formulujeme výrok / výroky, jež dávají do souvislosti koncepty s nimiž pracujeme

v jazyce kvant. výzkumu jde o vztah mezi dvěma proměnnými

hypotézy mohou mít také různou úroveň abstrakce. Na nejnižší úrovni jsou pracovní hypotézy.

příklad:

společnosti s vysokou mobilitou se vyznačují sňatkovým trhem s vyšší heterogamií

četnost mezigeneračních posunů mezi vzdělanostními kategoriemi souvisí s četností sňatků napříč vzdělanostními kategoriemi

kdy není hypotéza testovatelná

- **Obsahuje-li příliš vágní, nejasné, všeobecné či mnohovýznamové pojmy**
s muži je větší sranda
- **Je tautologická/cirkulární (nějaký jev vysvětlujeme tímtéž jevem nebo skutečností)**
čím vyšší sociální třída tím vyšší příjem
- **Odvolání se na síly nebo ideje, které doposud věda nezná nebo nejsou ověřitelné**
ženy vyzařují pozitivnější energii než muži

etapy podrobněji - operacionalizace

stanovení množiny operací, jimiž je proměnná měřena

- **Indikátor = pozorovatelný příznak určité charakteristiky**
- 4 etapy Operacionalizace podle Lazarsfelda.:
 - 1. Intuitivní představa pojmu („*každodenní*“ zkušenost)
 - 2. Specifikace pojmu, jeho pokrytí spektrem indikátorů
 - 3. Výběr indikátorů – kontext výzkumu, jejich zastupitelnost
 - 4. Formování znaku, konstrukce indexu

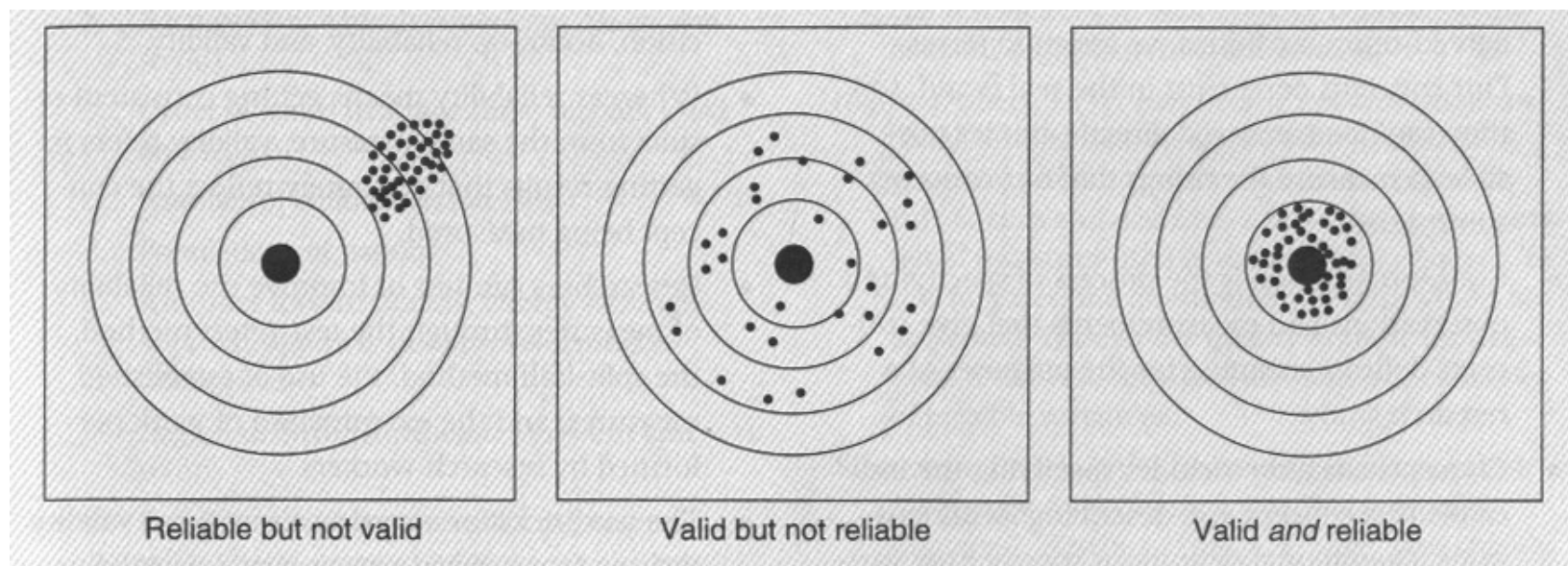
Různě definované systémy indikátorů mohou poskytovat stejné, ale i různé výsledky

Indikátor odkazuje k pojmu, není s ním však totožný. Riziko redukce.

měření – validita a reliabilita

Validita – měříme to, co zamýšlíme měřit

Reliabilita – opakovaná měření dávají stejné výsledky
(pokud se stav nezměnil)



cvičení I

zkuste konceptualizovat pojem, rozlišit jeho možné dimenze

např. ekonomický rozvoj, sociální kapitál, mobilita, kapitál

zkuste navrhnout indikátory pro měření

cvičení II

Určete úroveň měření u těchto indikátorů

- průměrný měsíční příjem respondenta;
- počet závislých dětí v rodině;
- povolání respondenta;
- zdali respondent souhlasí, nebo nesouhlasí s výrokem X;
- zdali je respondent spokojen, ani spokojen ani nespokojen, či nespokojen se současným stavem demokracie v ČR;
- kolik by si přál mít respondent ve svém životě dětí;
- zdali se respondent obává, je mu to jedno, nebo neobává období stáří;
- zdali respondent čte denní tisk denně, alespoň 3x týdně, alespoň 1x za 14 dnů;
- co dělá respondent nejraději ve svém volném čase;
- národnost respondenta;