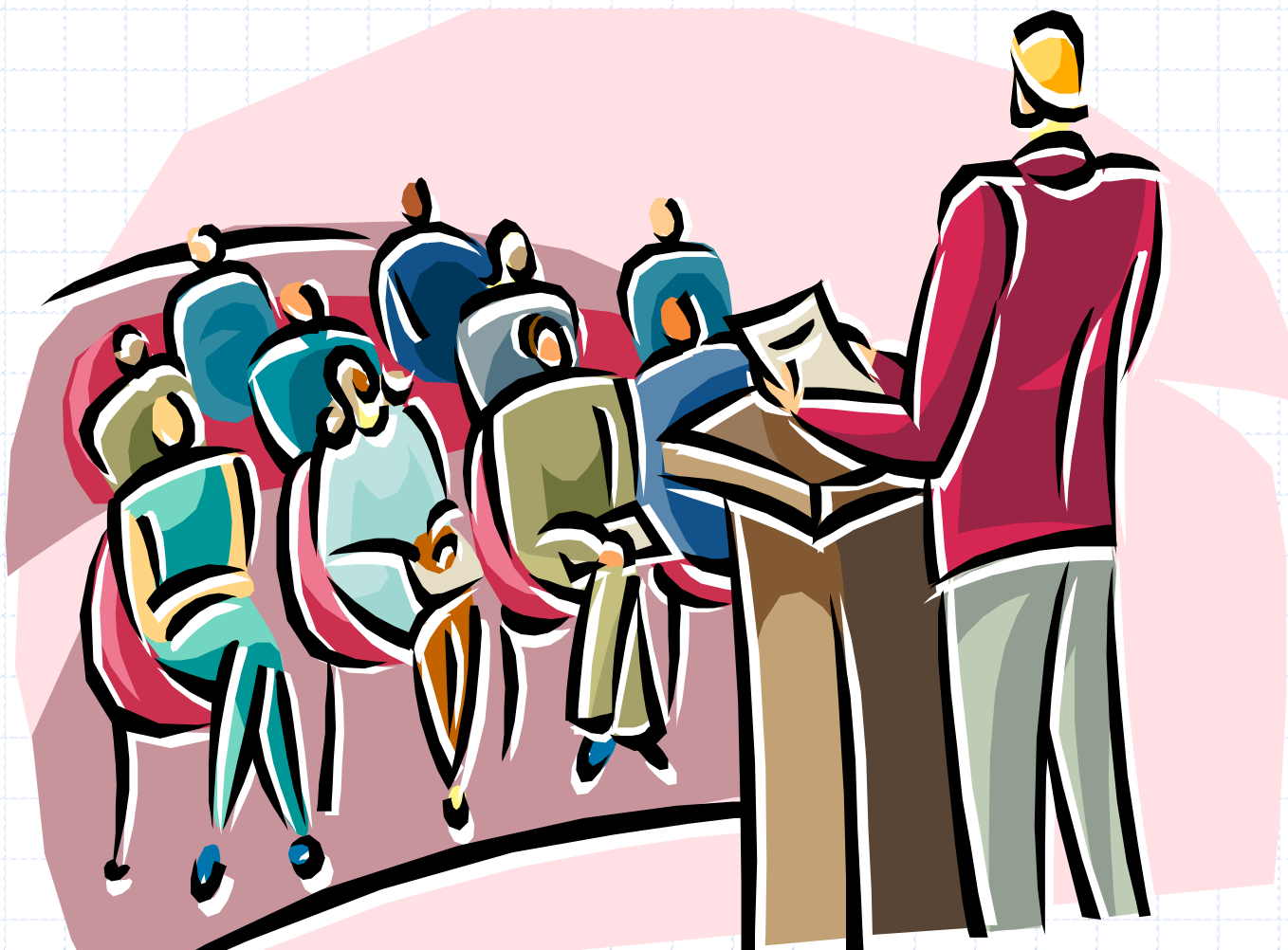


Mgr. Miroslav JANDA



TEORIE VÝCHOVY A ŘEŠENÍ VÝCHOVNÝCH PROBLÉMŮ

1) Úvodní seminář

- organizace seminářů
- obsahové zaměření semináře
- podmínky ke zkoušce
- zadání témat seminárních prací

2) Pedagogická diagnostika

- v práci učitele :
 - diagnóza vlastní práce v hodinách
 - metody poznávání žáků
 - individuální vzdělávací plány pro žáky
 - vzdělávací plány pro ročníky, ŠVP G, SŠ, SOU
 - tématické plány

3) Estetické aspekty v práci učitele

- morálka učitelského povolání
 - vlastnosti učitele
- desatero pro začínajícího učitele
 - profesní normy

4) Problémy kázně a výchova k ukázněnosti

- školní řád, jeho místo ve výchovném systému školy
- klasifikační řád – výchovná opatření (nap, dtu, dřš),
 - výchovná komise
 - povin. TU, VP
 - klas. řád školy
 - výchovné styly:
 - demokratický**
 - liberální**
 - autoritativní - direktivní**

5) Specifika výchovné práce třídního učitele- koordinační činnost a součinnost

(zprac.studie problému žáka na folii, aplikace JAK,CO,KDY ..)

- komunikativnost k rodičům
 - zjišťování klimatu třídy
- vedení dokumentace o žácích (matrika, katalogové listy)
 - diagnostické zprávy z PPP-

6) Vytváření příznivého klimatu ve školní třídě

Viz výzkum

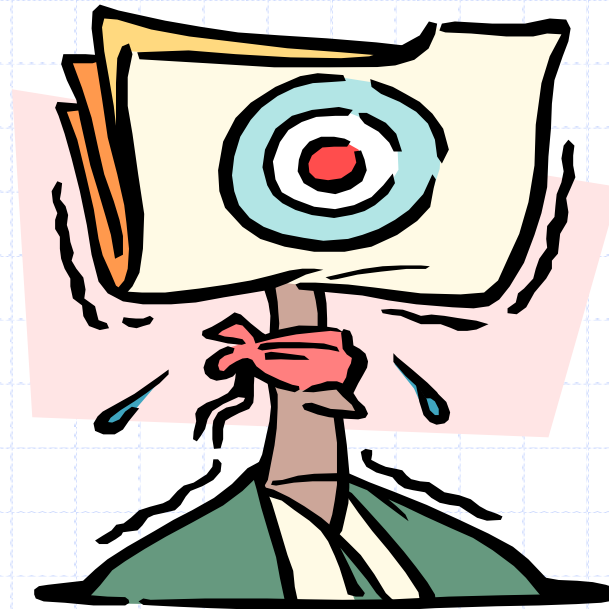
7) Jak vést žáky ke spolupráci

- angažovanost vnitřní samosprávy, parlamentu apod.
 - participace na vedení školy
 - aktivity žáků v plnění programu školy

8) Metody mravní výchovy žáků

- užití metod podle postavení
 - edukátor
 - edukant

třídění metod mravní výchovy

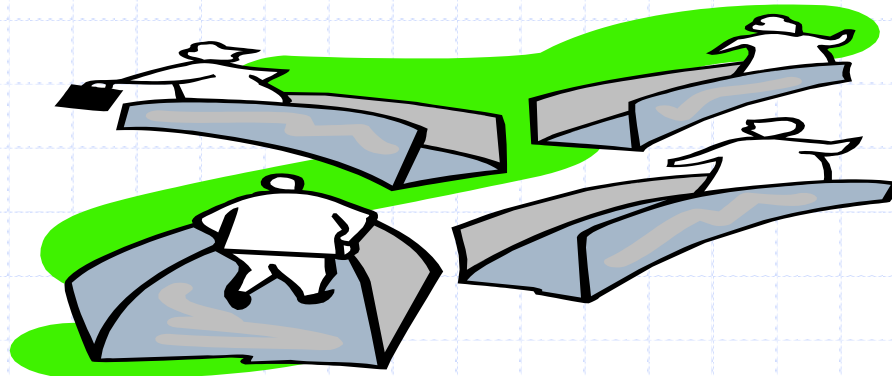


9) Práva dítěte

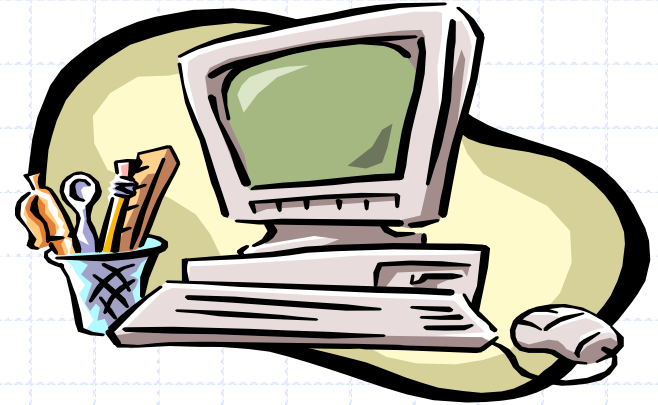
- **postavení dítěte ve společenském klimatu školy**
- **jsou práva dítěte opravdu vždy akceptována**

10) Problémy soudobé rodiny a rodinné výchovy

- **komunikace rodiny a školy**
- **Školská rada a její poslání**



LITERATURA



Vyskočilová E.: Psychosomatická kondice jako základ schopnosti vychovávat

Vyskočil I.: psychosomatický základ veřejného vystupování , jeho studium a výzkum

Maňák, Švec : Výukové metody

Švec V.: Monitorování a rozvoj pedagogických dovedností

Šimoník Oldřich. *Začínající učitel.* 1.vydání Brno:Masarykova univerzita
1994.ISBN 80-210-0944-6

Švec Vlastimil. *Pedagogická příprava budoucích učitelů.* 1 vydání Brno.Paido
1999.ISBN 80-85931-70-2

Kyriacou,Chris. *Klíčové dovednosti učitele.* 1.vydání Praha:Portál 1996.ISBN
80-7178-022-7

Teorie výukových metod. *Grantový projekt MŠMT ČR*
406000710.Brno:Masarykova univerzita

Rogers

TEORIE VÝCHOVY A ŘEŠENÍ VÝCHOVNÝCH PROBLÉMŮ

Doporučená literatura

- Bendl, S. Školní kázeň. Metody a strategie. Praha: ISV, 2001, 267 s. ISBN80-85866-80-3.
- Bůžek, A., Michalík J. Informatorium (nejen) o právech dítěte. Olomouc: UP, 2000. 170 s. ISBN 80-244-
- Cangelosi, J. S. Strategie řízení třídy. Praha: Portál, 1994, 289 s. ISBN 80-7178-083-9.
- Čáp, J. Rozvíjení osobnosti a způsob výchovy. Praha: ISV, 1996, 302 s. ISBN 80-85 866-15-3.
- Horká, H. Teorie a metodika ekologické výchovy. Brno: Paido, 1996, . ISBN80-85931-33-8.
- Horká, H. Výchova pro 21. století. Brno: Paido, 2000, 127s. ISBN80-85931-85-0.
- Karnsová, M. Jak budovat dobrý vztah mezi učitelem a žákem. Praha: Portál, 1995, 151 s. ISBN 80-71
- Kolář, M. Skrytý svět šikanování ve školách. Praha: Portál, 1997. 127 s. ISBN 80-7178-123-1.
- Kolektiv. Texty ke studiu otázek výchovy. Brno: MU, 1992, 147 s. ISBN80-210-0432-0
- Kolektiv. Texty ke studiu otázek výchovy II. Brno: MU, 1994, 67 s.. ISBN 80-901737-8-0.
- Kraus, B., Poláčková, V. et al. Člověk, prostředí, výchova. Brno: Paido, 2001, 199 s. ISBN 80-7315-004
- Kučerová, S. Úvod do pedagogické antropologie a axiologie. Brno: MU, 1993. ISBN 80-210-0141-0.
- Kučerová, S. Obecné základy mravní výchovy. Brno: MU, 1993. ISBN 80-210-0183-6.
- Kučerová, S. Obecné základy estetické výchovy. Brno: MU, 1993. ISBN 80-210-0220-4.
- Kučerová, S. Člověk, Hodnoty, Výchova. Prešov: Grafotlač, 1996. 231 s. ISBN 80-85668-34-3.

Kyriacou, Ch. Klíčové dovednosti učitele. Praha: Portál, 1996, 155 s. ISBN 80-7178-022-7.

Langová, M., Vacínová, M. Jak se to chováš? Praha: Empatie, 1994. 84 s. ISBN 80-901618-5-5.

Maňák, J. Profesionální praktika z pedagogiky. Brno: MU, 1992, 131 s. ISBN 80-210-0471-1.

Pelikán, J. Výchova jako teoretický problém. Ostrava: Amosium, 1995. 234 s. ISBN 80-85498-27-8.

Pelikán, J. Pomáhat být. Praha: Karolinum, 2002, 159 s. ISSN 0567-8307

Prokopová, A. O (ne)mocné výchově. Brno: MU, 1993. ISBN 80-210-0760-5.

Průcha, J. Alternativní školy. Praha: Portál, 1996. ISBN80-7178-072-3.

Průcha, J. Moderní pedagogika. Praha: Portál, 1997. 495 s. ISBN 80-7178-170-3.

Průcha, J. Přehled pedagogiky. Praha: Portál, 2000, 265 s. ISBN 80-7178-399-4.

Říčan, P. Agresivita a šikana mezi dětmi. Praha: Portál, 1995. 95 s. ISBN 80-7178-049-9.

Spousta, V. Krása, umění a výchova. Brno: MU, 1995. 130 s. ISBN 80-210-1196-3.

Střelec, S. a kol. Kapitoly z rodinné výchovy. Praha: Fortuna, 1992. 157 s. ISBN 80-85298-84-8.

Střelec, S. et al. Kapitoly z teorie a metodiky výchovy I. Brno: Paido, 1998. 189 s. ISBN 80-85931-61-3.

Střelec, S. (ed.) Studie z teorie a metodiky výchovy I. Brno: MSD, 2004, 155 s. ISBN 80-86633-21-7.

Střelec, S. (ed.) Studie z teorie a metodiky výchovy II. Brno, MSD, 2005.

Svobodová, J., Jůva, V. Alternativní školy. Brno: Paido, 1995. ISBN 80-85931-19-2.

Svobodová, J. Zdravá škola včera a dnes. Brno: Paido, 1998. 47 s. ISBN 80-85931-53-2.

Šimoník, O. Začínající učitel. Brno: MU, 1994. 95 s. ISBN 80-210-0944-6.

Švec, V. Klíčové dovednosti ve vyučování a výcviku. Brno: MU, 1998, 178 s. ISBN 80-210-1937-9.

Tomášek, F. Pedagogika. Praha: Křesťanská akademie, 1994. 350 s. ISBN 80-901294-0-4.

Vacek, P. Morální vývoj v psychologických a pedagogických souvislostech. Hradec Králové: Gaudeamus, 2000.



Katedra pedagogiky PdF MU v Brně, 603 00
Pořící 31 **Tematické okruhy ke KOLOKVIU**

TEORIE A METODIKA VÝCHOVY
2011

- 1. Teorie a metodika výchovy – pojetí předmětu. Výchovné působení školy**
- 2. Výchova k hodnotám a hodnotová orientace dětí a mládeže**
- 3. Situační pojetí výchovy – model fází utváření lidské povahy**
- 4. Adaptace na sociální prostředí. Socializace a interakční učení**
- 5. Mravní výchova dětí školního věku**
- 6. Výchovné činnosti třídního učitele a sebereflexe učitelova výchovného působení**
- 7. Autorita v edukačních souvislostech**
- 8. Kázeň a ukázněnost jako společenské a pedagogické jevy**

- 9. Dramatická výchova ve školní a mimoškolní činnosti a edukativní význam hry a zážitku**
- 10. Poruchy chování žáků a jejich náprava**
- 11. Agrese a šikana jako výchovné problémy**
- 12. Krása a umění jako prostředky výchovy**
- 13. Tělesná kultura a tělesná výchova – součásti výchovy ke zdravému životnímu stylu**
- 14. Utváření klimatu ve školní třídě a výchovné skupině**
- 15. Profesionálně pracovní způsobilost člověka a její edukativní utváření**
- 16. Rodina jako výchovný činitel**
- 17. Vývoj vztahů mezi školou, rodinou a veřejností. Kooperace v edukačních vztazích mezi učitelem a rodiči žáků**
- 18. Výchovné otázky v alternativním školství**
- 19. Projekt Zdravá škola. Škola podporující zdraví**
- 20. Dítě ve sféře vlivů společenského prostředí. Škola jako součást sociálního prostředí**
- 21. Koncepce environmentální výchovy. Výchova pro 21. století**

Stěžejní pojmy – „pojmové mapy“ – k tematickým okruhům ke zkoušce Teorie výchovy a řešení výchovných problémů

Ad 1) výchovné působení výuky, humanizující tendence, kurikulární reforma, rámcový vzdělávací program, školní vzdělávací program, kompetence žáka, role učitele, kompetence učitele, dimenze učitelova vychovatelství

Ad 2) axiologie, hodnota, potřeba, druhy hodnot, hodnotová orientace, konverze hodnotových orientací

Ad 3) výchovná situace, druhy situací, situační pojetí výchovy, fáze situačního pojetí výchovy, zvyky, rysy, jáství, osobnost

Ad 4) socializace osobnosti, interakce, sociální učení, interakční učení, sociální kompetence, sociální inteligence

Ad 5) etika, morálka, mravnost / mravy), mravní imperativ, axiologie, cíl mravní výchovy, obsah mravní výchovy, morální autonomie, morální heteronomie, stadia mravního vývoje osobnosti, prosociálnost, projekt Etická výchova

Ad 6) výchovná diagnóza, anamnéza, prognóza, úkoly třídního učitele, proces sebereflexe, vnitřní dialog, fáze sebereflexe, učitelův deník

Ad 7) autorita, autorita a sociální role, autorita formální a neformální, autorita školy, autorita učitele, partnerský vztah učitele a žáka, svoboda a řád, odpovědnost

Ad 8) sociálně-filozofické souvislosti kázně a svobody, anomie, liberalismus, postmodernismus, kázeň, ukázněnost, poslušnost, druhy kázně, funkce kázně, vnitřní řád školy, „charta školní třídy“, výchovná autorita

Ad 9) dramatická výchova, cíle dramatické výchovy, empatie, tvořivost, hra v dramatické výchově, simulace, alterace, charakterizace

- Ad 10) poruchy chování, poruchy učení, neagresivní poruchy chování, agresivní poruchy chování, hodnocení chování, rizikové přístupy, perspektivní přístupy, inkusivní vzdělávání**
- Ad 11) agrese, šikana, druhy šikany, diagnostické znaky šikany, vývojové stupně šikanování**
- Ad 12) krása, estetika, estetická výchova, cíle estetické výchovy, umění, funkce umění, prostředky estetické výchovy**
- Ad 13) tělesná kultura, tělesná výchova, sport, pohybová rekreace, úkoly tělesné výchovy, funkce tělesné výchovy, prostředky a organizační formy tělesní výchovy**
- Ad 14) klima, školní klima, typy školního klimatu, znaky pozitivního školního klimatu, školní parlament, třídní samospráva, skryté kurikulum**
- Ad 15) práce, profesně pracovní způsobilost, druhy práce, profesní orientace, etapy profesní orientace, osobní předpoklady, kariérové poradenství, pracovní adaptabilita**
- Ad 16) rodina, funkce rodiny, rodinné prostředí, základní potřeby dětí, cíle rodinné výchovy, styly rodinné výchovy**
- Ad 17) vnější reforma školství, vnitřní reforma školství, demokratizace vztahů mezi školou a rodinou, rada školy**
- Ad 18) alternativní výchova, znaky alternativní výchovy, druhy alternativních škol, otevřené vyučování, komunitní škola, Škola podporující zdraví, Vzdělávací program Začít spolu, Čtením a psaním ke kritickému myšlení, Integrovaná tematická výuka, Program Dokážu to?, Individuální a domácí vzdělávání, e – learning, kooperativní vyučování, projektové vyučování**
- Ad 19) zdraví – holistické a interakční pojetí, projekt Zdravá škola, pohoda prostředí, zdravé učení, otevřené partnerství**
- Ad 20) sociální prostředí, škola jako sociální instituce, funkce školy, sociální svět, sociální prostředí, sociální komunikace, sociální interakce, vrstevnická skupina**
- Ad 21) globalizace, sociálně kulturní důsledky globalizace, pedagogické aspekty globalizace, enviromentální výchova, výchova pro udržitelný rozvoj, ekologické myšlení, eticko-axiologický aspekt v ekologické výchově**

POŽADAVKY K ZAKONČENÍ SEMESTRU V PŘEDMĚTU

„TEORIE VÝCHOVY A ŘEŠENÍ VÝCHOVNÝCH PROBLÉMŮ“

- ◆ **ÚČAST NA SEMINÁŘÍCH JE povinná,**
...max. **20** bodů
- ◆ 100% účast.....20 BODŮ
- ◆ 80 % přítomnost0 bodů

Hodnocení:

Obecně: splnění základních norem pro
zprac.sem.práce (strukturování, hypotézy apod.)

◆ A: 5 a více škol

◆ c: 4 školy

◆ E: 3 školy

PODMÍNKA PRO ZAPSÁNÍ ZÁPOČTU

- ◆ ZPRACOVÁNÍ SEMINÁRNÍ PRÁCE
v závislosti na počtu zkoumaných
škol a kvalitě zpracování
- ◆**x-60-40-30** bodů

**NADANÍ A SKUTEČNOST NA
NAŠICH STŘEDNÍCH ODBORNÝCH
ŠKOLÁCH**

Minimálně 6 stran **textu**

ZKOUŠKA

◆ VIZ. TABULKA

Podklady pro seminární práci

**NADANÍ A SKUTEČNOST V
NAŠICH STŘEDNÍCH
ODBORNÝCH UČILIŠTÍCH**



◆ **Region:**

◆ **Lokalita(místo):**

◆ **Počet studentů ve škole:**

◆ **hoši:**

dívky:

PŘIPRAVENOST PEDAGOGŮ K ŘEŠENÍ PROBLEMATIKY

NADANÝCH A TALENTOVANÝCH STUDENTŮ

	CELKEM	M	Ž	
Počet pedagogů na škole				
Problematiku studovali:				
A) Odborně (o co se jedná):				
B) V kursech (jakých?)				
C) Příležitostně: (název)				
D) Jiné varianty				