

Plakát (poster)

tipy a triky

Typy posterů

- Odborný
- Popularizační
- Didaktický

Cíle posteru

- Definujte si:
 - cíle posteru
 - cílovou skupinu
 - kontext prezentace
- Zvažte:
 - Je vhodné nechat u posteru layout?
 - Kontaktní údaje


Tipy na titulek

- Nepište příliš dlouhý titulek
- Neužívejte příliš velké ani příliš malé písmo
- Můžete užít v titulku otázku
- Nepoužívejte akronymy ani žargon
- Titulek musí být zacílen na téma posteru

Tipy na font

- Nepoužívejte stejnou velikost písma jako v titulku. Při volbě velikosti písma zvažte vzdálenost, ze které se budou diváci na poster dívat (1 – 2 metry)
- Neměňte typy písma
- Neužívejte křiklavé barvy: mohou jak vzbudit pozornost, tak i rušit
- Volíte-li barvy, zvolte kontrastní: např. tmavě červený font na tmavě modrém podkladu je nevhodný
- Nevolte obtížný font:
 - FONT
 - **font**
 - Font

Tipy na formát

- Minimalizujte množství textu, maximalizujte grafiku
- Strukturujte text tradičně 
- Nenechte čtenáře aby „skákal očima“ po posteru, skládejte obsah lineárně
- Vyvažte text, obrázky a grafy
- Není na posteru dost místa na text? Pak text zkráťte. Zahrňte jen to podstatné.

Tipy na obsah

- Nepředpokládejte, že divák stráví u posteru více než 3 – 5 minut. Informaci musíte sdělit za tuto dobu
- Řekněte divákům, proč je téma důležité
- Držte se KISS principu (Keep it simple stupid!)
- Všechny obrázky a grafy uvádějte v kontextu
- Ke každému obrázku uveďte stručný popis

Tipy na prezentaci

- Najděte si pozici v takovém místě, aby bylo na poster dobře vidět
- Nenaléhejte na lidi, kteří se přijdou na poster podívat. Dejte jim čas. Vnímejte otázku jako výzvu k diskusi. Na druhou stranu zájemce neignorujte. Například diskuse s kolegy může být signálem k zapojení do konverzace.
- Buďte připraveni: mějte po ruce doplňující materiály, vizitku atd.

ROZLIŠUJEME DESET SLOVNÍCH DRUHŮ

1 PODSTATNÁ JMÉNA

-jsou názvy osob, zvířat, věci, vlastností a dějů.
Lenka, maminka, kočka, stůl, radost, čtení

KDO?
CO?

2 PŘIDAVNÁ JMÉNA

-určují vlastnosti podstatných jmen.
jami, mladý, veselý, modrý, malčín

JAKÝ?
KTERÝ?
ČÍ?

3 ZÁJMENA

-zastupují podstatná nebo přídavná jména..
já, ty, on, můj, tvůj, žádný, či, kdo, co, jaký

4 ČÍSLOVKY

-vyjadřují počet, pořadí.
jeden, sto, pátý, čtyřikrát, několik, dvojce, mnoho,

KOLIK?
KOLIKÁTÝ?
KOLIKERÝ?

5 SLOVESA

-řikají, co osoby, zvířata či věci dělají nebo co se s nimi děje.
spí, běží, jde, bude, je, byl, utíkat, pracuji, bude maloval, psala

6 PŘÍSLOVCE

-určují bližší okolnosti děje.
dobře, špatně, pěkně, včera, blízko

JAK?
KDY?
KDE?

7 PŘEDLOŽKY

-stojí před jmény.
od, do, u, na, pro, a, za, před, nad

8 SPOJKY

-spojují slova nebo věty.
a, i, ani, nebo, že, protože, když, ale, kdyby

9 ČÁSTICE

-uvozují věty.
snad, ať, pak, kéž, necht, asi

10 CITOSLOVCE

-vyjadřují zvuky nebo pocity.
bů, hác, píp, žbluňk, br, hať, ach, au

ČESKÉ KORUNOVAČNÍ KLENOTY



Královská jabka

jabka je prvním pokolením knížecího rodu, což se promítlo do všech částí české monarchie. Každé jabko má svůj vlastní příběh, spojený s určitou událostí. Každé jabko je unikátní dílo, které bylo vytvořeno v určité době a v určitém místě. Každé jabko má svůj vlastní příběh, který je spojen s určitou událostí. Každé jabko je unikátní dílo, které bylo vytvořeno v určité době a v určitém místě.

Česká královská koruna

Česká královská koruna je nejvýznamnějším klenotem české monarchie. Byla vytvořena v roce 1346 a je jedním z nejkrásnějších děl české umělecké tvorby. Koruna je tvořena zlatem, stříbrem a křišťálem. Na vrcholku koruny se nachází kříž, který je ozdoben křišťálem a rubínem. Koruna je nyní uložena v Národním muzeu v Praze.



Královská žezla

žezla je prvním pokolením knížecího rodu, což se promítlo do všech částí české monarchie. Každé žezlo má svůj vlastní příběh, spojený s určitou událostí. Každé žezlo je unikátní dílo, které bylo vytvořeno v určité době a v určitém místě.

Pravoslavná svatošedivá koruna

svatošedivá koruna je prvním pokolením knížecího rodu, což se promítlo do všech částí české monarchie. Každá koruna má svůj vlastní příběh, spojený s určitou událostí. Každá koruna je unikátní dílo, které bylo vytvořeno v určité době a v určitém místě.



Korunovační kříž

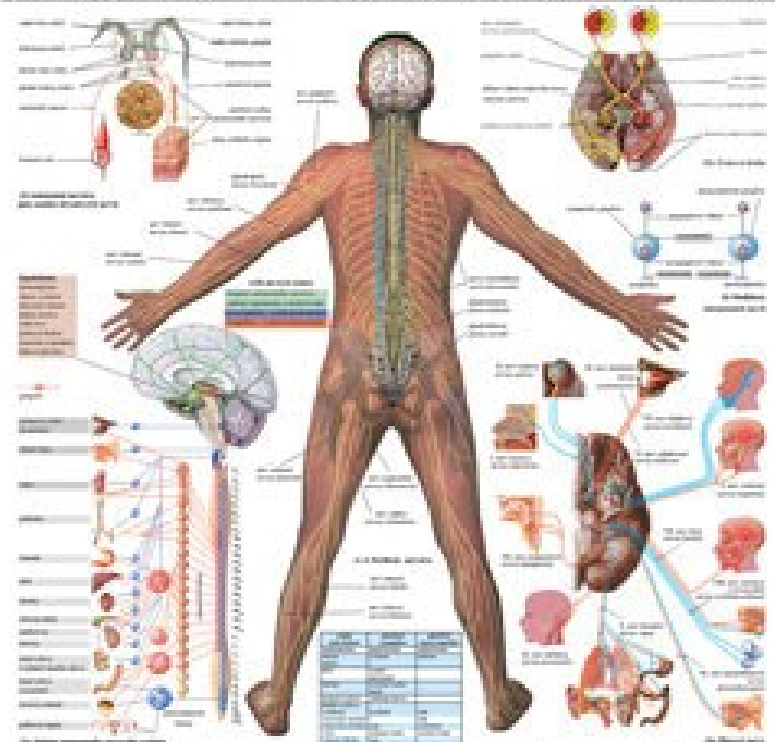
kříž je prvním pokolením knížecího rodu, což se promítlo do všech částí české monarchie. Každý kříž má svůj vlastní příběh, spojený s určitou událostí. Každý kříž je unikátní dílo, které bylo vytvořeno v určité době a v určitém místě.



Česká korunovační klenota jsou spojena s českou monarchií a jsou nejvýznamnějším klenotem české monarchie. Každá klenota má svůj vlastní příběh, spojený s určitou událostí. Každá klenota je unikátní dílo, které bylo vytvořeno v určité době a v určitém místě. Každá klenota má svůj vlastní příběh, který je spojen s určitou událostí. Každá klenota je unikátní dílo, které bylo vytvořeno v určité době a v určitém místě.

Česká korunovační klenota jsou spojena s českou monarchií a jsou nejvýznamnějším klenotem české monarchie. Každá klenota má svůj vlastní příběh, spojený s určitou událostí. Každá klenota je unikátní dílo, které bylo vytvořeno v určité době a v určitém místě.

ČLOVĚK – PERIFERNÍ NERVSTVO



Periferní nervstvo (PN) tvoří všechny nervy mimo centrální nervstvo (CN). Jeho úkolem je přenášet informace mezi centrálním nervstvem a tělem. PN je rozděleno na somatické a vegetativní. Somatické PN přenášejí informace o vnějším prostředí a o stavu svalů a orgánů. Vegetativní PN reguluje činnost orgánů a svalů. PN je tvořeno axony neuronů, které vycházejí z centrálního nervstva a končí v orgánech. PN je rozděleno na kraniální a spinální. Kraniální PN vycházejí z mozku a končí v orgánech hlavy a krku. Spinální PN vycházejí z míšního mozku a končí v orgánech trupu a končetin. PN je tvořeno axony neuronů, které jsou obalené myelinovou pochvou. Myelinová pochva je tvořena buňkami, které se nazývají Schwannovy buňky. Myelinová pochva zajišťuje rychlý a přesný přenos signálů. PN je velmi citlivé na poškození. Poškození PN může způsobit různé onemocnění, jako je například neuropatie. Příznaky poškození PN mohou být bolest, mravenčení, znecitlivění a svalová slabost. Léčba poškození PN závisí na příčině onemocnění. V některých případech může být léčba úspěšná, v jiných ne. PN je klíčovou součástí lidského těla a jeho správná funkce je nezbytná pro přežití.

Centrální nervstvo (CN) tvoří mozek a míšňový mozek. Jeho úkolem je zpracovávat informace a řídit činnost těla. CN je tvořeno neuronů, které jsou spojeny mezi sebou. Neuron je základní jednotkou nervstva. Neuron má tělísko, které přijímá informace, a axon, který přenáší informace. Axon je obalený myelinovou pochvou. Myelinová pochva zajišťuje rychlý a přesný přenos signálů. CN je velmi citlivé na poškození. Poškození CN může způsobit různé onemocnění, jako je například Alzheimerova nemoc. Příznaky poškození CN mohou být ztráta paměti, změny osobnosti a svalová slabost. Léčba poškození CN závisí na příčině onemocnění. V některých případech může být léčba úspěšná, v jiných ne. CN je klíčovou součástí lidského těla a jeho správná funkce je nezbytná pro přežití.

Vegetativní nervstvo (VN) je součástí periferního nervstva. Jeho úkolem je regulovat činnost orgánů a svalů. VN je rozděleno na sympatické a parasympatické. Sympatické VN připravuje tělo na boj nebo útěk, zatímco parasympatické VN připravuje tělo na odpočinek a trávení. VN je tvořeno neuronů, které vycházejí z centrálního nervstva a končí v orgánech. VN je velmi citlivé na poškození. Poškození VN může způsobit různé onemocnění, jako je například vegetativní dysfunkce. Příznaky poškození VN mohou být změny krevního tlaku, srdeční frekvence a trávení. Léčba poškození VN závisí na příčině onemocnění. V některých případech může být léčba úspěšná, v jiných ne. VN je klíčovou součástí lidského těla a jeho správná funkce je nezbytná pro přežití.