

Plakát (poster)

tipy a triky

Typy posterů

- Odborný
- Popularizační
- Didaktický

Cíle posteru

- Definujte si:
 - cíle posteru
 - cílovou skupinu
 - kontext prezentace
- Zvažte:
 - Je vhodné nechat u posteru layout?
 - Kontaktní údaje


Tipy na titulek

- Nepište příliš dlouhý titulek
- Neužívejte příliš velké ani příliš malé písmo
- Můžete užít v titulku otázku
- Nepoužívejte akronymy ani žargon
- Titulek musí být zacílen na téma posteru

Tipy na font

- Nepoužívejte stejnou velikost písma jako v titulku. Při volbě velikosti písma zvažte vzdálenost, ze které se budou diváci na poster dívat (1 – 2 metry)
- Neměňte typy písma
- Neužívejte křiklavé barvy: mohou jak vzbudit pozornost, tak i rušit
- Volíte-li barvy, zvolte kontrastní: např. tmavě červený font na tmavě modrém podkladu je nevhodný
- Nevolte obtížný font:
 - FONT
 - **font**
 - Font

Tipy na formát

- Minimalizujte množství textu, maximalizujte grafiku
- Strukturujte text tradičně 
- Nenechte čtenáře aby „skákal očima“ po posteru, skládejte obsah lineárně
- Vyvažte text, obrázky a grafy
- Není na posteru dost místa na text? Pak text zkráťte. Zahrňte jen to podstatné.

Tipy na obsah

- Nepředpokládejte, že divák stráví u posteru více než 3 – 5 minut. Informaci musíte sdělit za tuto dobu
- Řekněte divákům, proč je téma důležité
- Držte se KISS principu (Keep it simple stupid!)
- Všechny obrázky a grafy uvádějte v kontextu
- Ke každému obrázku uveďte stručný popis

Tipy na prezentaci

- Najděte si pozici v takovém místě, aby bylo na poster dobře vidět
- Nenaléhejte na lidi, kteří se přijdou na poster podívat. Dejte jim čas. Vnímejte otázku jako výzvu k diskusi. Na druhou stranu zájemce neignorujte. Například diskuse s kolegy může být signálem k zapojení do konverzace.
- Buďte připraveni: mějte po ruce doplňující materiály, vizitku atd.

ROZLIŠUJEME DESET SLOVNÍCH DRUHŮ

1 PODSTATNÁ JMÉNA

-jsou názvy osob, zvířat, věci, vlastností a dějů.
Lenka, maminka, kočka, stůl, radost, čtení

KDO?
CO?

2 PŘIDAVNÁ JMÉNA

-určují vlastnosti podstatných jmen.
jami, mladý, veselý, modrý, malčín

JAKÝ?
KTERÝ?
ČÍ?

3 ZÁJMENA

-zastupují podstatná nebo přídavná jména..
já, ty, on, můj, tvůj, žádný, či, kdo, co, jaký

4 ČÍSLOVKY

-vyjadřují počet, pořadí.
jeden, sto, pátý, čtyřikrát, několik, dvojce, mnoho,

KOLIK?
KOLIKÁTÝ?
KOLIKERÝ?

5 SLOVESA

-řikají, co osoby, zvířata či věci dělají nebo co se s nimi děje.
spí, běží, jde, bude, je, byl, utíkat, pracuji, bude maloval, psala

6 PŘÍSLOVCE

-určují bližší okolnosti děje.
dobře, špatně, pěkně, včera, blízko

JAK?
KDY?
KDE?

7 PŘEDLOŽKY

-stojí před jmény.
od, do, u, na, pro, a, za, před, nad

8 SPOJKY

-spojují slova nebo věty.
a, i, ani, nebo, že, protože, když, ale, kdyby

9 ČÁSTICE

-uvozují věty.
snad, ať, pak, kéž, necht', asi

10 CITOSLOVCE

-vyjadřují zvuky nebo pocity.
bů, hác, píp, zbluňk, brr, hať, ach, au



ČESKÉ KORUNOVAČNÍ KLENOTY



Královská jabka

jabka a jiné poklady, je známo, že se používají k korunování českých králů a císařů. Tyto klenoty jsou velmi cenné a mají dlouhou historii. Jsou to symboly moci a vlády. Každý klenot má své vlastní významy a historie. Jsou to díla umělců a stvořili je lidé. Jsou to klenoty, které jsou velmi cenné a mají dlouhou historii. Jsou to symboly moci a vlády. Každý klenot má své vlastní významy a historie. Jsou to díla umělců a stvořili je lidé.

Česká královská koruna

Česká královská koruna je nejvyšším symbolem české státnosti. Její historie sahá až do 10. století. Koruna byla vytvořena v 14. století a od té doby se používá k korunování českých králů a císařů. Koruna je velmi cenná a má dlouhou historii. Její design je velmi krásný a detailní. Koruna je symbolem moci a vlády. Každý klenot má své vlastní významy a historie. Jsou to díla umělců a stvořili je lidé.



Královská žezla

žezla a jiné poklady, je známo, že se používají k korunování českých králů a císařů. Tyto klenoty jsou velmi cenné a mají dlouhou historii. Jsou to symboly moci a vlády. Každý klenot má své vlastní významy a historie. Jsou to díla umělců a stvořili je lidé.

Pravoslavná svatošedivá koruna

svatošedivá koruna je velmi cenná a má dlouhou historii. Její design je velmi krásný a detailní. Koruna je symbolem moci a vlády. Každý klenot má své vlastní významy a historie. Jsou to díla umělců a stvořili je lidé.



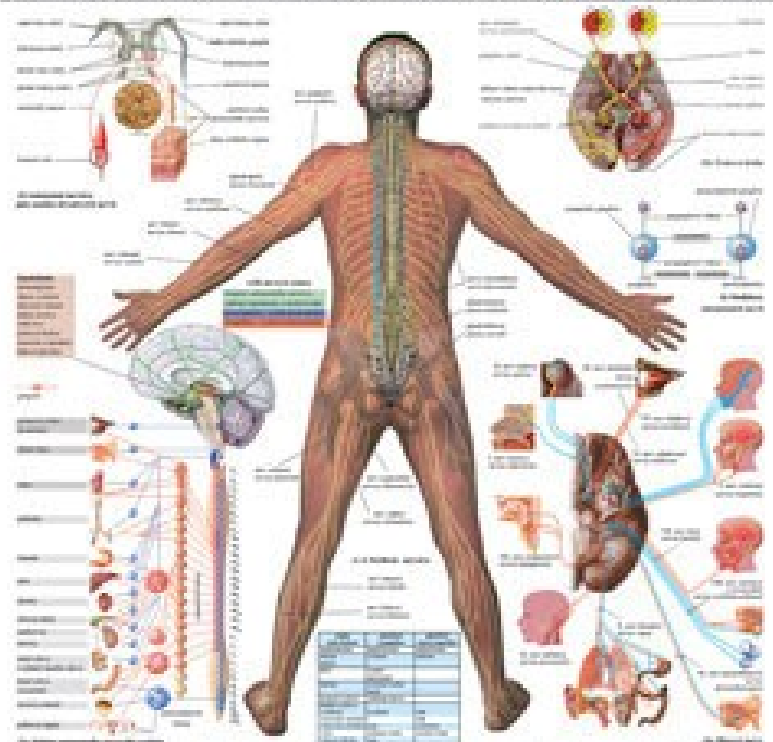
Korunovační (ostřehací) kříž

ostřehací kříž je velmi cenná a má dlouhou historii. Její design je velmi krásný a detailní. Kříž je symbolem moci a vlády. Každý klenot má své vlastní významy a historie. Jsou to díla umělců a stvořili je lidé.

České korunovační klenoty jsou spíše o tradičním herectví než o vysoce umělecky náročném řemeslném umění. Přestože již dávno není původní funkce, ostřehací kříž byl českým státním, a nyní také mezinárodně uznávaným, symbolem. Vyprávění příběhu o kříži, který korunovační klenot vyrobil Karel IV., je zachováno do dnes. Společně s dalšími ostřehacími kříži se tento klenot nachází v korunovační komnatě ve Jiříkově ulici v Praze. Klenoty jsou velmi cenné a mají dlouhou historii. Jsou to symboly moci a vlády. Každý klenot má své vlastní významy a historie. Jsou to díla umělců a stvořili je lidé.

České korunovační klenoty jsou spíše o tradičním herectví než o vysoce umělecky náročném řemeslném umění. Přestože již dávno není původní funkce, ostřehací kříž byl českým státním, a nyní také mezinárodně uznávaným, symbolem. Vyprávění příběhu o kříži, který korunovační klenot vyrobil Karel IV., je zachováno do dnes. Společně s dalšími ostřehacími kříži se tento klenot nachází v korunovační komnatě ve Jiříkově ulici v Praze. Klenoty jsou velmi cenné a mají dlouhou historii. Jsou to symboly moci a vlády. Každý klenot má své vlastní významy a historie. Jsou to díla umělců a stvořili je lidé.

ČLOVĚK – PERIFERNÍ NERVSTVO



Struktura a funkce nervů

Nervy jsou složeny z mnoha nervových vláken, která jsou obalena společnou myelinovou pochvou. Každé vlákno má svou vlastní myelinovou pochvu, která je tvořena buňkami zvanými Schwannovy buňky. Myelinová pochva slouží k izolaci nervových vláken a umožňuje rychlou a přesnou vedení elektrických signálů. Nervy jsou rozděleny na centrální nervovou soustavu (mozek a mícha) a periferní nervovou soustavu (nervy mimo centrální soustavu).

Periferní nervy jsou rozděleny na somatické a vegetativní. Somatické nervy inervují svaly a orgány pohybového aparátu, zatímco vegetativní nervy inervují orgány vnitřního prostředí. Vegetativní nervy jsou dále rozděleny na sympatickou a parasympatickou část.

Regenerace nervů

Regenerace nervů je proces obnovy poškozených nervových vláken. Tento proces je velmi pomalý a závisí na mnoha faktorech, jako je věk, typ poškození a umístění poškození. V centrální nervové soustavě je regenerace velmi obtížná, zatímco v periferní nervové soustavě je možná, ale stále pomalá. Regenerace nervů může být podporována různými léčebnými postupy, jako je fyzická terapie, léky a chirurgické zákroky.

Diagnostika a léčba

Diagnostika periferního nervového systému zahrnuje klinické vyšetření, elektromyografii (EMG) a nervovou kondukční studii (NCS). EMG umožňuje zjištění poškození svalů, zatímco NCS umožňuje zjištění poškození nervů. Léčba periferního nervového systému závisí na příčině onemocnění a může zahrnovat léky, fyzickou terapii a chirurgické zákroky.