

Podpora vztahové vazby – bondingu, jako základ efektivního kojení

Centrum naděje a pomoci o.s.
podle informací slovenského sdružení na podporu
kojení Mamila o.z.,
na základě informací Dr. Jamese McKenna
Pavlína Kallusová
Pro Katedru porodní asistence
Lékařské fakulty Masarykovy univerzity v Brně
www.poradkyneprokojeni.cz

Děťátko - miminko

... není schopné existence, že potřebuje ještě někoho....

Jak tvrdí anglický psycholog Donald Winnicot:

**„Miminko neexistuje!
Existuje miminko a ještě někdo!“.**

Více informací na:

http://www.naturalchild.org/james_kimmel/human_baby.html

Má miminko nějakou sílu?

Jakou?

Každé dítě se rodí s jedinou silou

- přitahovat na sebe pozornost,
- něžnost a
- láskyplnou péči svojí maminky.

Matka a dítě jsou nerozlučný pár

a tvoří psychobiologickou jednotku – tzv.
diádu.

Proces péče ze strany matky je geneticky a
biologicky podmíněný, ale ne
automatický!!!

Proč není proces péče ze strany matky automatický?

- ztratily se přirozené vzory – chybí nejméně jedna celá generace – odsunutí porodů do porodnic
- kvalita porodu ovlivňuje schopnost matky se přirozeně starat o dítě
- systém péče o matku a dítě funguje proti evolučním pravidlům
- dnešním matkám radí generace žen, které samy nekojily

Děťátko péči očekává!!!

Láskyplná péče matky pro něj představuje
„evoluční kontinuum“,
očekávaný „habitat“ (místo-stanoviště)
pro dítě je matka!!!

Vztahová vazba = vklad do života

„Existence vztahové vazby pro dítě

DO BUDOUCNOSTI

znamená vytvoření

VZTAHOVÉ DŮVĚRY“ (Erikson)

Jestliže se dítěti na začátku života
nedostane něžná péče a pozornost,
projeví se v poruchách vztahové vazby.

Narušení vztahové vazby

Narušená vztahová vazba
ovlivňuje ochotu matky starat se o
dítě
a snášet vyčerpání spojené s péčí o
ně!!!

Narušení vytváření vztahové vazby...

..., oddělením matky od dítěte po porodu i když je odůvodněné, může způsobit to, že matka...

- se necítí být dostatečně kompetentní na to, aby uměla manipulovat se svým miminkem

Matka se bojí ...

... dítě vzít do rukou, koupat je atd...

Matka neví

- jak má reagovat na chování dítěte,
- jak má reagovat na pláč dítěte,
- jak má dítě utišit.

Matka

- se „vzdává“,
 - ponechává péči o dítě jiným (sestrám, lékařům, svým rodičům), protože si myslí, že se o dítě postarají lépe,
 - si není jistá, jestli je její přítomnost pro dítě přínosná,
- Matka si nevěří,
- a má zároveň pocit viny, že selhala. ☹️

Dítě ale vztahovou vazbu..

...očekává!!!

Potřeba mít vztah se svojí maminkou je
vlastní každému dítěti!

Vztahová vazba není výsledek péče
o dítě,

ale instinktivní systém chování
vyžadující:

- blízkost matky
- nošení matkou
- kojení
- očekávanou reakci matky na pláč dítěte!



Výsledek studie
Harryho
Harlowa



Studie Harryho Harlowa

„ Po tom, co mlád'ata přestaly matku volat, vzdaly se. Vypadaly jako klidné, zvýšila se jim ale hladina kortizolu, snížila se jim imunita, byly náchylnější na infekce a poruchy příjmu potravy jedly příliš moc, nebo hodně málo. “

Studie, které si můžete přečíst:

- Capitanio, J.P. & Mason, W.A. "Cognitive style: problem solving by rhesus macaques (*Macaca mulatta*) reared with living or inanimate substitute mothers", California Regional Primate Research Center, University of California, Davis. 1: J Comp Psychol. 2000 Jun;114(2):115-25.
- Mason, W.A. Early social deprivation in the nonhuman primates: Implications for human behavior. 70-101; in D.C. Glass (ed.) *Environmental Influences*. New York: Rockefeller University and Russell Sage Foundation, 1968.
- Harlow, H.F. Early social deprivation and later behavior in the monkey. Pp. 154-173 in: *Unfinished tasks in the behavioral sciences* (A.Abrams, H.H. Gurner & J.E.P. Tomal, eds.) Baltimore: Williams & Wilkins. 1964.

Dr. William Sears tvrdí:

„Pokud děti mají po porodu možnost vytvoření vztahové vazby, pak tyto děti

- mají nižší hladinu stresových hormonů,
- jsou zdravější a mají lepší imunitu,
- méně pláčou.

Jejich rodiče

- jim lépe rozumí,
- dokáží rychleji rozeznat **nástup** nemoci na základě změny chování dítěte,
- lépe snášejí náročnou péči o dítě a nepovažují ji za nezvladatelnou.“

Co je tedy nutné dětem zajistit?

Dětem je nutné zajistit:

- neustálou přítomnost matky,
- fyzický kontakt matky s dítětem „kůže na kůži“,
- možnost samopřísátí a následného
- kojení (kojení není jen příjmem potravy),
- nošení – chování dítěte.

Není to jen romantické?

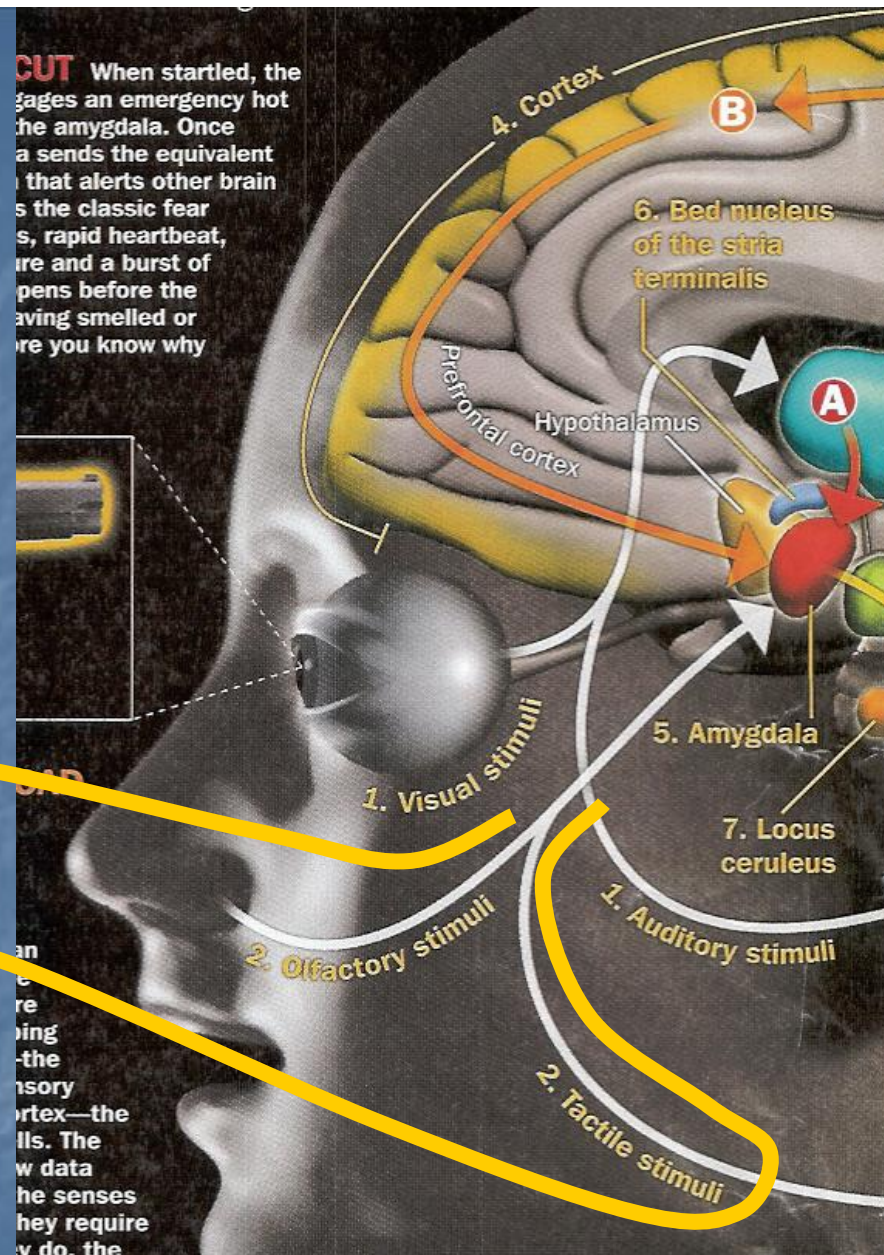
Určitě není!

Máme poznatky z neurologie!

Víme, co se děje v mozku dítěte!

Po porodu má mozek dvě kritické senzory potřeby

Čich
a
kontakt
propojené přímo na
amygdalu.

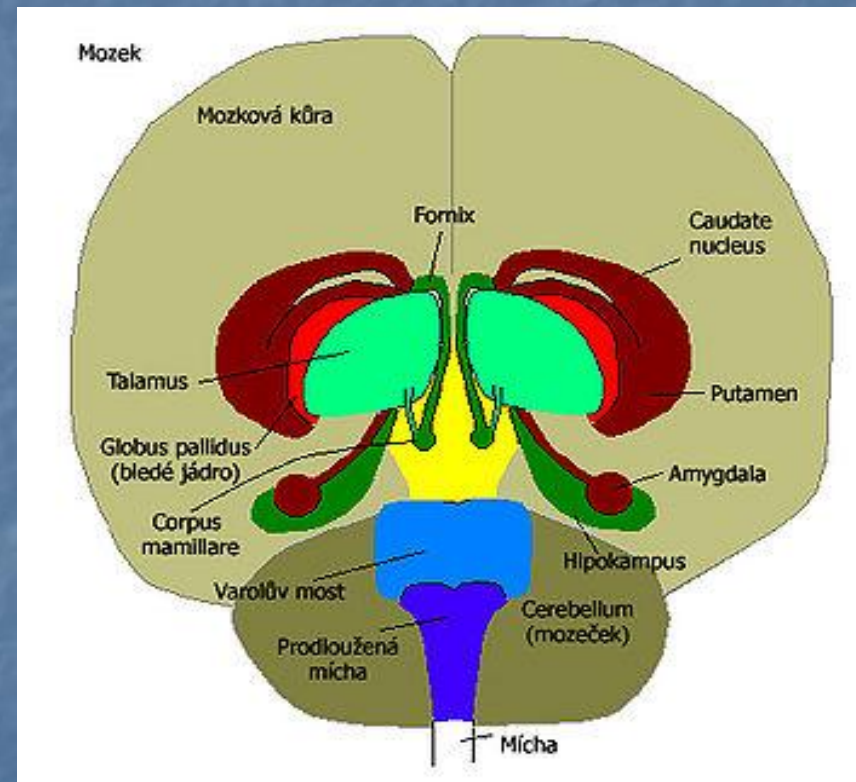


Autor: Nils Bergman

Amygdala

Amygdala hraje hlavní roli ve formování a uchování paměťových stop spojených s emočními prožitky s emocionálním zabarvením. Významně ovlivňuje chování při strachu, radosti.

Wikipedie Google



Shore (americký neuropsychoanalytik) říká, že

„...na začátku života je pro normální
vyzrávání mozku důležité udržení
minimální úrovně taktilní stimulace!“

Pro oblast amygdaly jsou první dva měsíce
života dítěte rozhodujícím obdobím pro její
vyzrávání!

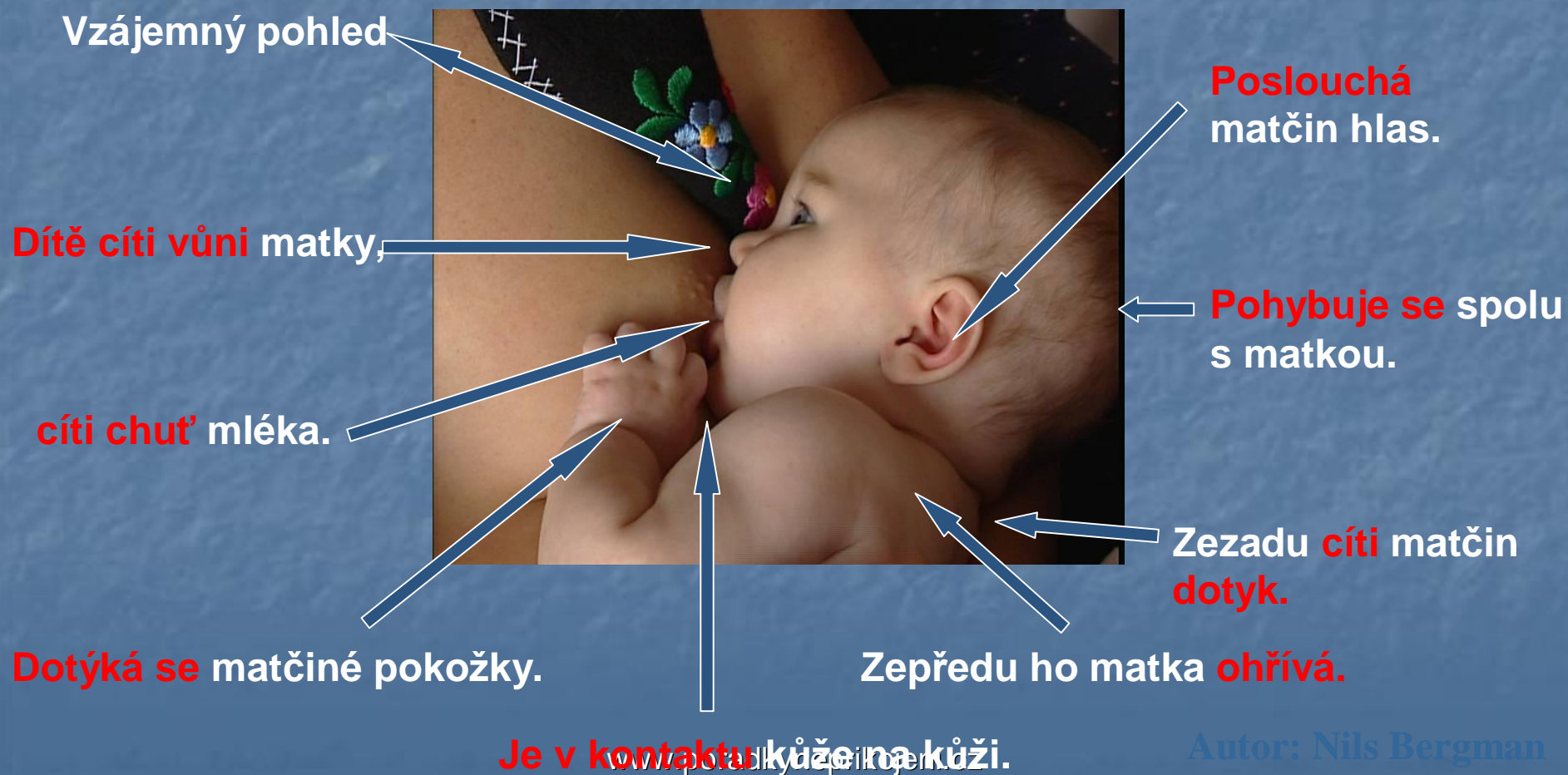
Rozvoj mozku

Dítě, ještě v děloze matky má dobře rozvinuté vnímání dotyku a polohy (taktilní a kinetické vnímání).

Děťátko se aktivně snaží přidržovat se co největší možné plochy kůže na matčině těle.

(Harlow 1958, In: Schore 2001)

Podněty, které vytváří mozkové propojení



Je to neviditelný urychlovač vývinu

KOJENÍ - SÁNÍ

=

**VZNIK MOZKOVÝCH
PROPOJENÍ**

Autor: Nils Bergman

Mozek je
senzorický orgán



Vznik mozkových
propojení



Sání a kojení je
sociální orgán

Mozek

„Mozek je vytvořený tak, aby získával svoji finální konfiguraci díky vlivu zážitků z ranného období života.“

Tyto zážitky pochází z vytváření vztahové vazby.

Všichni savci..

...mají zakódované určité vzory chování po porodu.

Všechny vzory chování mají jediný cíl:

Aby se uskutečnilo sání – kojení!

U všech savců..

...je za sání zodpovědné mládě,
stejně jako u člověka dítě – novorozenec,

NIKOLIV MATKA!!!

K sání – kojení, musí být ale
matka přítomna!

Správné místo...

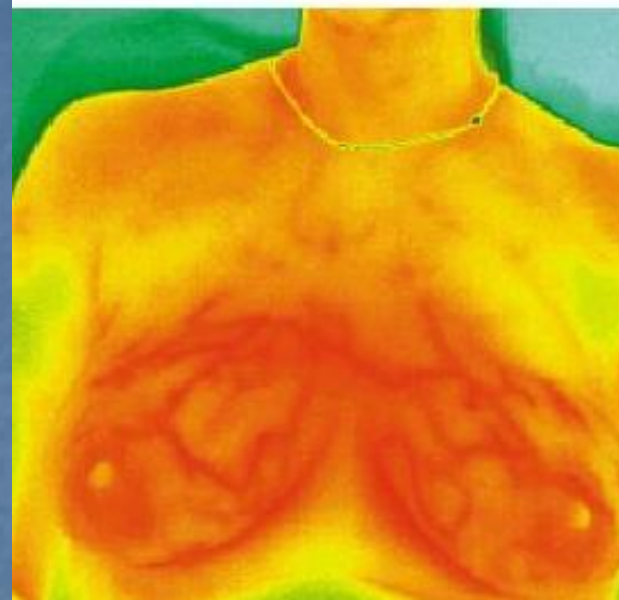
...vytváří podmínky pro to, aby se dítě mělo dobře!

Zahřívání

Krmení

Ochrana

Lactating Breasts



Autor fotografie: Peter Hartmann

Jak dítě pozná, že je s maminkou?

Zkusme se zamyslet a zjistíme že,

- postýlka na pokoji s maminkou je pro dítě málo,
- i zavínovačka způsobuje separaci dítěte.

Studie, které si můžete přečíst

Clinics in Perinatology, červen,
2004, zv. 31(2), s. 293, Robert
White: *Mothers' arms – the past
and future locus of neonatal care?*

Co nejdéle u maminky

Miminko musí strávit většinu času v matčině náruči, aby mohlo co nejvíce využít její podnětné senzorické prostředí, které

miminka v průběhu evoluce měla možnost vždy zažít!!!!

Univerzální reakce dítěte na oddělení od matky (separaci)...

... tedy na špatný habitat je

PROTEST

= intenzívní aktivita
s cílem najít
správný **habitat!**



Autor: Nils Bergman

www.pora

Univerzální reakce dítěte...

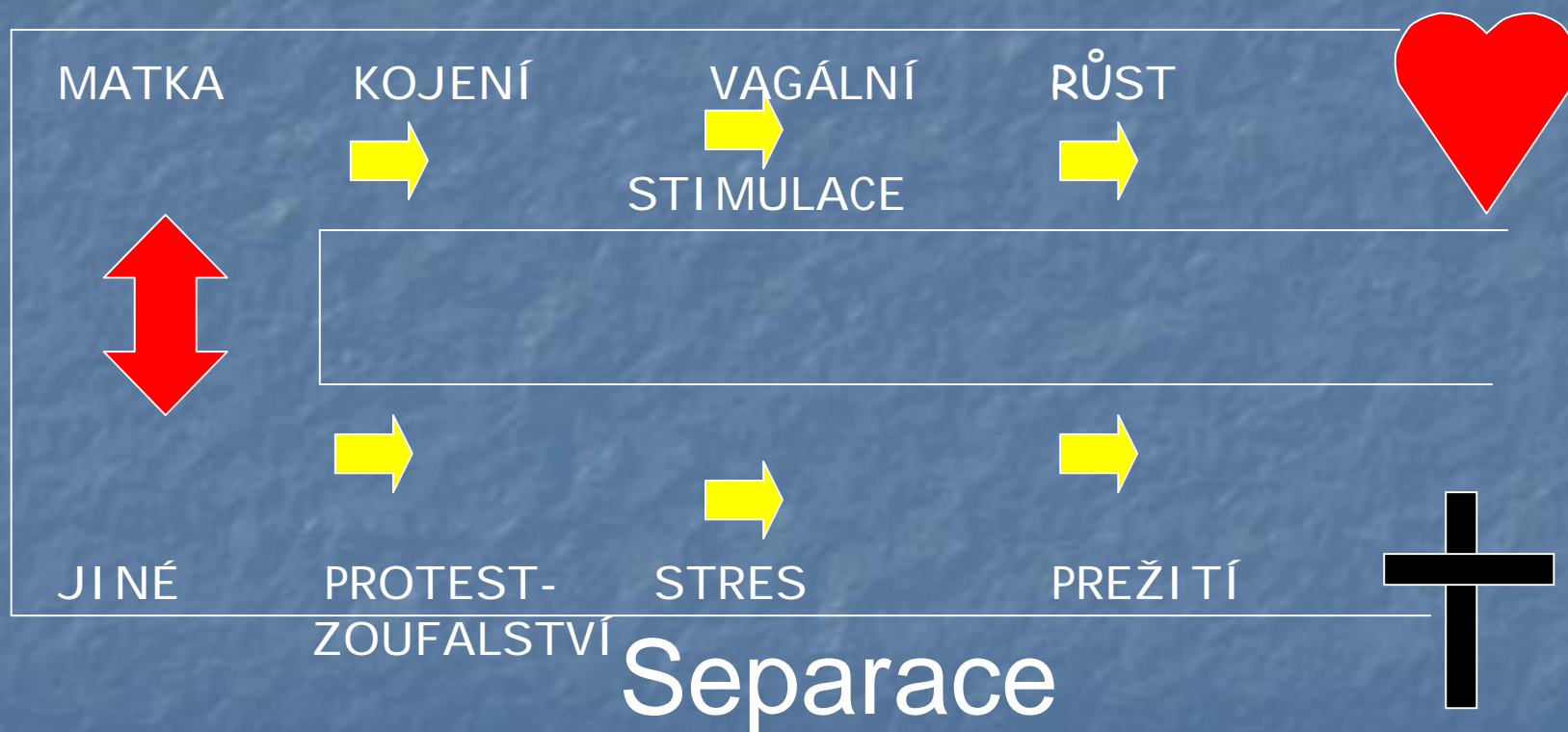
... na oddělení dítěte od matky je:

- zoufalství
- stres, pokud je oddělení příliš dlouhé

Jednotlivé systémy v těle přestávají fungovat, aby dítě mohlo přežít co nejdéle. ☹

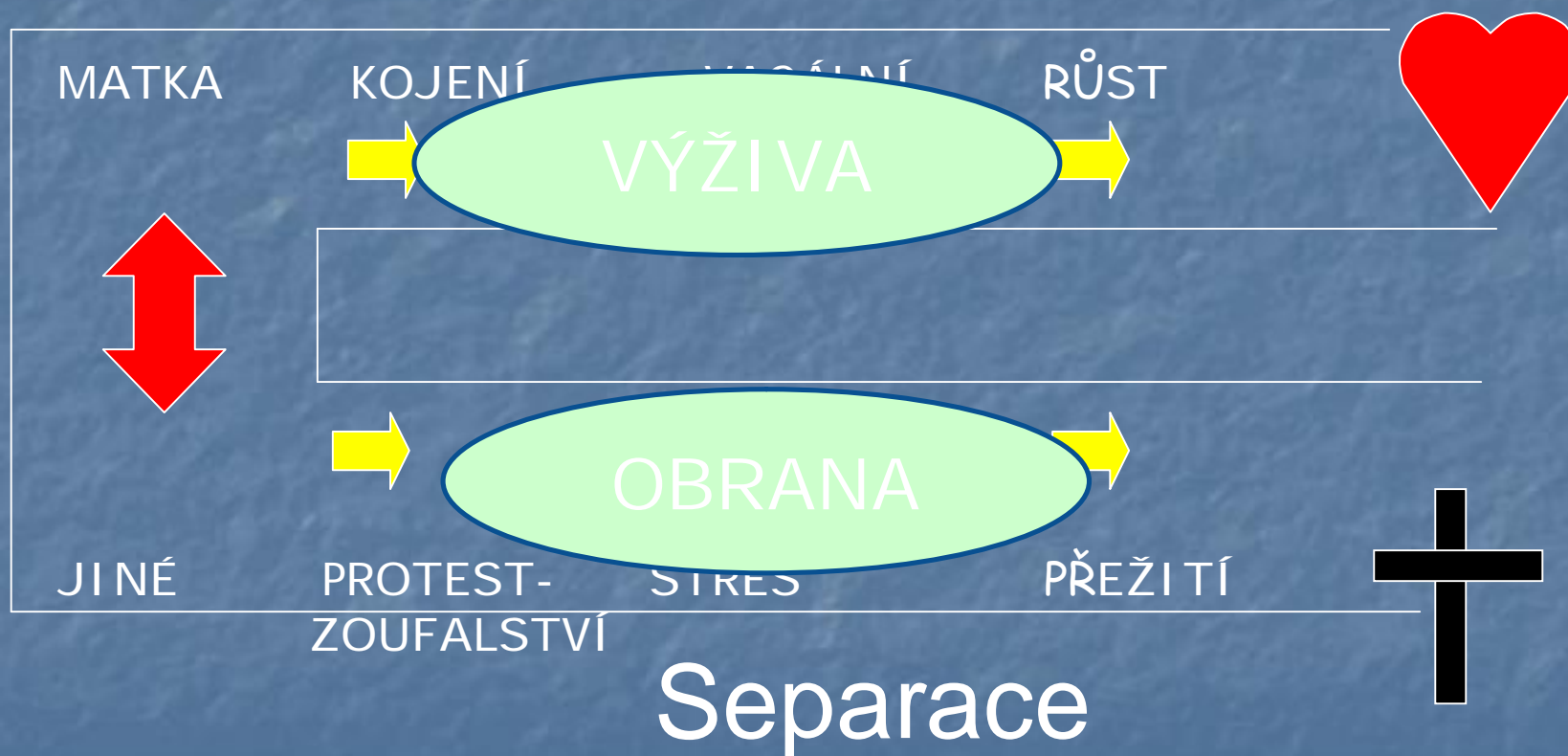
Model správného místa

Kontakt kůže na kůži



Model správného místa

Kontakt kůže na kůži



Pláč pro dítě skutečně není dobrý

Pláč totiž

- snižuje zásoby kyslíku,
- zvyšuje nitrolebeční tlak,
- zvyšuje počet bílých krvinek,
- zvyšuje zásaditost organismu (Candida Albicans),
- obnovuje se fetální cirkulace krve,
- zabraňuje schopnosti dítěte vytvořit si vztah s matkou. ☹

■ Gene Cranston Anderson (1984)

Pláč pro dítě skutečně není dobrý, protože...

...jeho účinky zvyšují i u donošených dětí rizika:

- dechové tísně
- pneumotoraxu
- akutního, nebo subklinického nitrolebečního krvácení.

...zvyšuje potřebu léčení pseudosepse
(zvýšení leukocytů)!!!

...ztěžuje psychosociální adaptaci na život mimo
dělohu matky.

Studie, které si můžete přečíst

- ❖ Cattaneo A, Davanzo R, Worku B, *et al.* Kangaroo Mother Care for low birthweight infants: A randomized control trial in different settings. *Acta Pædiatr* 1998;87:976-85
- ❖ Törnåge C-J, Sturge E, Lindberg T, Serenius F. First week Kangaroo Care in sick very preterm infants. *Acta Pædiatr* 1999;88:1402-4
- ❖ Johnston CC, Stevens B, Pinelli J *et al.* Kangaroo Care is effective in diminishing pain response in preterm neonates. *Arch Pediatr Adolesc Med* 2003;157:1084-8

Studie, které si můžete přečíst

- ❖ Feldman R, Weller A, Sirota L, Edelman AI. Skin-to-skin contact (Kangaroo Care) promotes self-regulation in premature infants: sleep-wake cyclicality, arousal modulation and sustained exploration. *Develop Psychol* 2002;38:194-7
- ❖ Charpak N, Ruiz-Peláez JG, *et al.* A randomized controlled trial of Kangaroo Mother Care: Results of followup to 1 year corrected age. *Pediatrics* 2001;108:1072-9

Studie, které si můžete přečíst

- ❖ Ohgi S, Fukuda M, Moriuchi H, *et al.* comparison of kangaroo care and standard care: Behavioral organization, development and temperament in healthy low birth weight infants through 1 year. *J Perinatology* 2002;22:374-9
- ❖ Furman L, Minich N, Hack M. Correlates of lactation in mothers of very low birth weight infants. *Pediatrics* 2002;109(4)
www.pediatrics.org/cgi/content/full/109/4/e57

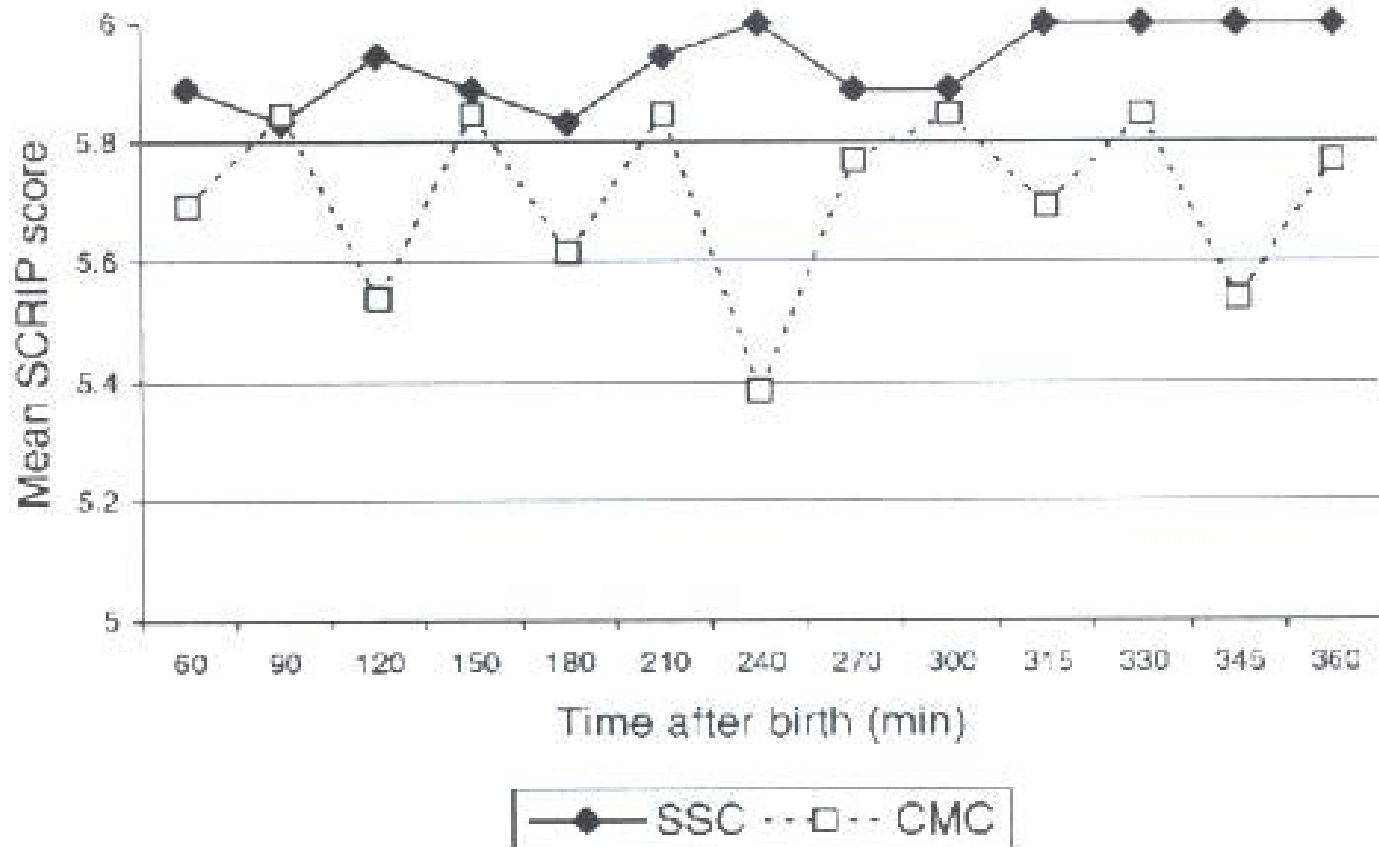
Plynoucí fakt

To, co již nyní víme o vývinu mozku,
dělá z ...

- neoodělování matek od dětí,
- kontaktu matky s dítětem
(kůže na kůži),
- samopřisátí dítěte a následného kojení

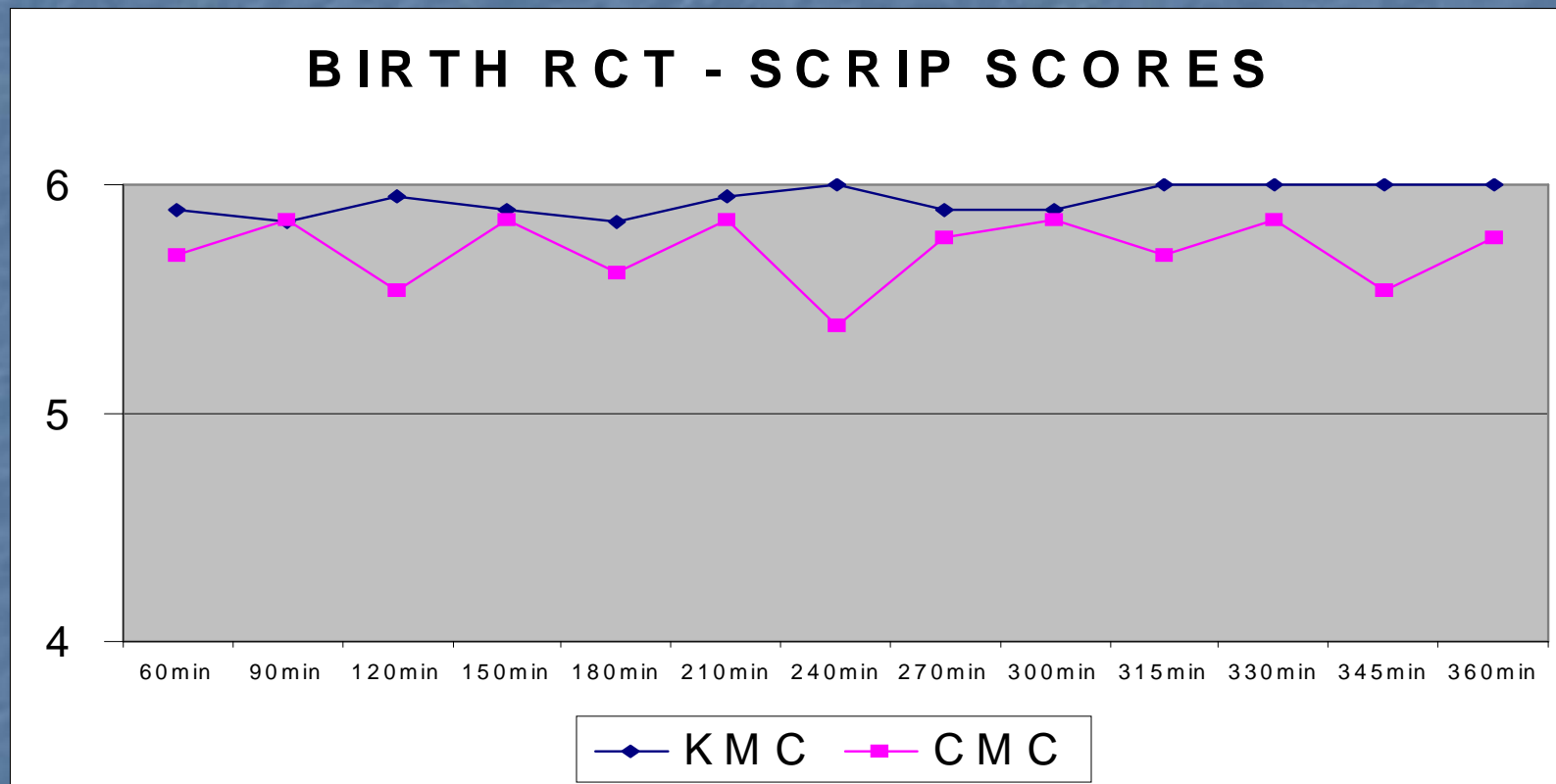
OTÁZKU VEŘEJNÉHO ZDRAVÍ !!!

Další fakta podložená studii



Trend stabilizace – KMC a inkubátor

za 6 hodin po porodu



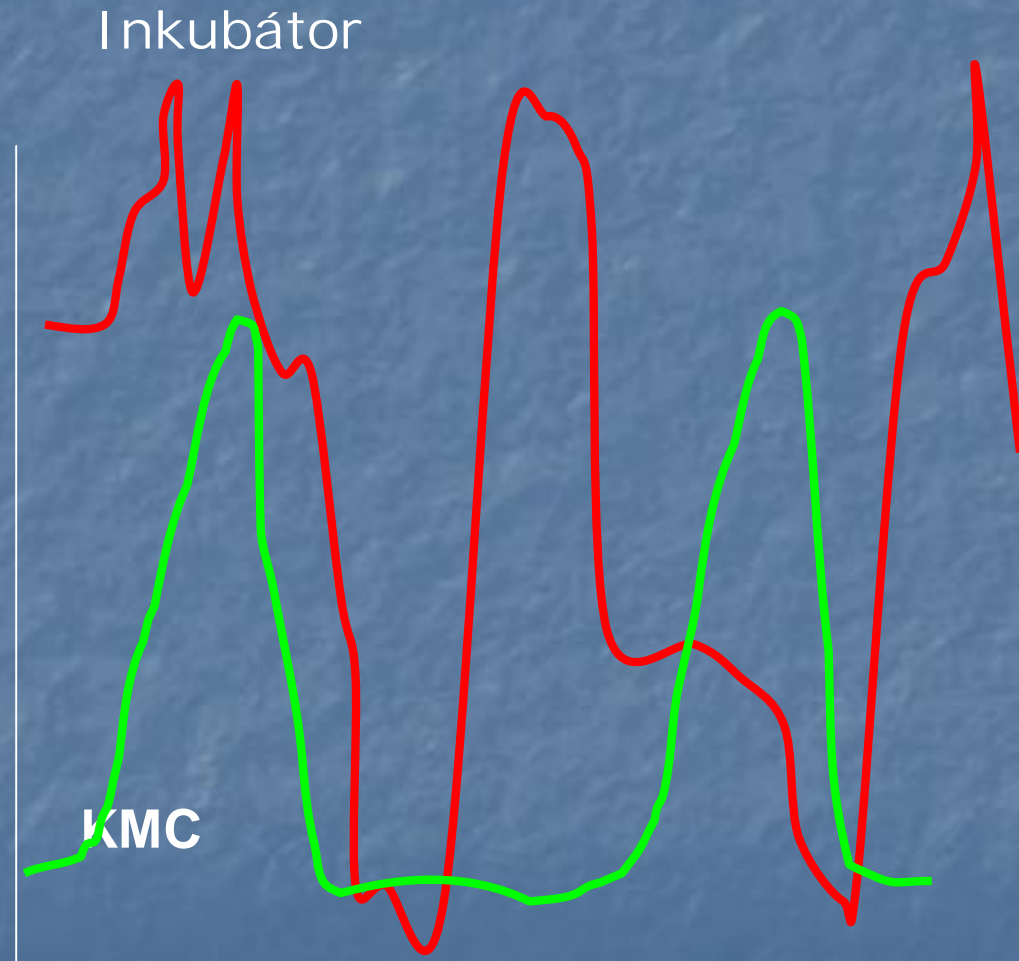
Děti v inkubátorech nejsou nikdy stabilní, nemají tendenci se úplně

Autor: Nils Bergman

Další fakta podložená studii

Zjednodušená škála

silný pláč
pláč
nespokojenost
aktivní bdění
tiché bdění
vnímání bez aktivity
usínání
aktivní spánek
nepravidelný spánek
tichý spánek
hluboký spánek



Tři kroky pro funkční kojení

1. nepřerušovaný kontakt matky s dítětem kůže na kůži
2. poskytnout čas – trpělivost
3. organizace cyklů.

K úplnému vzbuzení dítěte a zájmu o kojení vedou:

1. vůně matky
2. chuť mléka
3. přisání
4. sání dítěte z prsu matky

- Video samopřísátí

<http://www.youtube.com/watch?v=B2p6T8ewu9I>

Cesta k nápravě...

... existuje – ovšem musí začít v srdcích každého z nás.

Cesta k nápravě...

- vede jen přes vlastní niterné přiznání, že my sami jsme dělaly něco špatně,
- vede přes šokující a zraňující poznání, že se naše mateřství stalo obětí špatných dedukcí.

Je důležité si připustit, že...

...každý z nás se stal součástí omylu.

Každý z nás mohl být poškozen
porušením vztahové vazby. ☹

Je tedy nutné smíření, odpuštění,

- poučení a předání této životní zkušenosti,
- přetrnutí řetězu aplikace konzervativních postupů plynoucích z nesmyslných důvodů, proč děti od maminek i na malou chvíli oddělovat!!!

Nezoufejme a věřme, že...

... každý musí dělat chyby!!!

Jiřina Prekopová

... je však důležité se z chyb poučit a dále je neopakovat.