

LEKCE 5

Gramatické penzum

- substantiva 4. a 5. deklinace: charakteristické znaky; skloňování (nominativ, genitiv singuláru a plurálu)
- latinská deminutiva
- odvozování adjektiv příponou *-īdeus, -īdea, -īdeum*
- nejběžnější latinské řadové číslovky

Lexikální okruh

- anatomické termíny

Cíle lekce

- vytvářet gramaticky správná spojení se substantivy 4. a 5. deklinace pro pojmenování anatomických struktur
- rozpoznat zdobnělá slova v anatomickém názvosloví
- odvodit význam u řeckých adjektiv s příponou *-īdeus, -īdea, -īdeum* (vyjádření podobnosti)
- znát latinské řadové číslovky užívané u anatomických termínů

Substantiva 4. deklinace

Charakteristické znaky:

- v genitivním tvaru jsou zakončena na **-ūs**
- tvar nominativu singuláru končí na **-us** nebo na **-ū**
- rody substantiv: maskulina a neutra (*genū, ūs, n.* a *cornū, ūs, n.*); výjimka ženského rodu *manus, ūs, f.*
- ze zakončení základního tvaru se většinou dá rozpoznat rod substantiva:
 - **-us** (maskulina, popř. feminina)
 - **-ū** (neutra)

Skloňování substantiv 4. deklinace

Vzor pro maskulina a feminina 4. deklinace: **prōcessus, ūs, m.**

	sg.	pl.
nom.	prōcess- us	prōcess- ūs
gen.	prōcess- ūs	prōcess- uum
akuz.	prōcess- um	prōcess- ūs
abl.	prōcess- ū	prōcess- ibus

Vzor pro neutra 4. deklinace: **genū, ūs, n.**

	sg.	pl.
nom.	gen- ū	gen- ua
gen.	gen- ūs	gen- uum
akuz.	gen- ū	gen- ua
abl.	gen- ū	gen- ibus

4. deklinace je pro svůj charakteristický znak samohlásky **-u-** v zakončení genitivu plurálu **-uum** označovaná jako *u-kmenová*.

Přehled zakončení nominativu sg./pl. a genitivu sg./pl. substantiv 4. deklinace

	sg.		pl.	
nom.	-us (M/F)	-ū (N)	-ūs (M/F)	-ua (N)
gen.	-ūs		-uum	

Substantiva 4. deklinace ve spojení s adjektivy

Příklady skloňování substantiva 4. deklinace ve spojení s adjektivem 1. a 2. deklinace

M	sg.	pl.
nom.	prōcessus trānsvers us	prōcessūs trānsvers ī
gen.	prōcessūs trānsvers ī	prōcessuum trānsvers ōrum

N	sg.	pl.
nom.	cornū coccŷge um	cornua coccŷge a
gen.	cornūs coccŷge ī	cornuum coccŷge ōrum

Příklady skloňování substantiva 4. deklinace ve spojení s adjektivem 3. deklinace

M	sg.	pl.
nom.	prōcessus temporā lis	prōcessūs temporāl ēs
gen.	prōcessūs temporā lis	prōcessuum temporāl ium

N	sg.	pl.
nom.	cornū sacrā le	cornua sacrāl ia
gen.	cornūs sacrāl is	cornuum sacrāl ium

Substantiva 5. deklinace

Charakteristické znaky:

- v genitivním tvaru jsou zakončena na **-ēī/-eī**
- tvar nominativu singuláru končí vždy na **-ēs**
- rody substantiv: feminina; výjimka mužského rodu *diēs, ēī, m.*

Skloňování substantiv 5. deklinace

Vzor pro substantiva 5. deklinace: **faciēs, eī, f.**

	sg.	pl.
nom.	faci- ēs	faci- ēs
gen.	faci- eī	faci- ērum
akuz.	faci- em	faci- ēs
abl.	faci- ē	faci- ēbus

5. deklinace je pro svůj charakteristický znak samohlásky **-ē-** v zakončení genitivu plurálu **-ērum** označovaná jako *ē-kmenová*.

Přehled zakončení nominativu sg./pl. a genitivu sg./pl. substantiv 5. deklinace

	sg.	pl.
nom.	-ēs	-ēs
gen.	-eī/-eī	-ērum

Substantiva 5. deklinace ve spojení s adjektivy

Příklady skloňování substantiva 5. deklinace ve spojení s adjektivem 1. a 2. deklinace

F	sg.	pl.
nom.	faciēs externa a	faciēs externa e
gen.	faciēi externa e	faciērum externa rum

Příklady skloňování substantiva 5. deklinace ve spojení s adjektivem 3. deklinace

F	sg.	pl.
nom.	faciēs laterāl is	faciēs laterāl ēs
gen.	faciēi laterāl is	faciērum laterāl ium

Latinská deminutiva

Latinské zdobněliny se obvykle vytvářejí od slovního základu připojením jedné z typických přípon:

- **-olus, a, um** *artēria* („tepna“) → *artēriola* („tepénka“)
- **-(c)ulus, a, um** *dēns* („zub“) → *denticulus* („zoubek“)
- **-ellus, a, um** *cerebrum* („mozek“) → *cerebellum* („mozeček“)

Rod odvozeného substantiva zůstává zachován. Latinská deminutiva jsou vždy substantivy 1. nebo 2. deklinace.

Řecká adjektiva s příponou *-īdeus, -īdea, -īdeum*

Pomocí řecké přípony *-īdeus, -īdea, -īdeum* se zpravidla vyjadřuje podobnost tvaru, např.

- *sūtūra lambdoīdea* „šev tvarem podobný řeckému písmenu Λ “
- *mūsculus deltoīdeus* „sval tvarem podobný řeckému písmenu Δ “
- *cōlon sigmoīdeum* „tračník tvarem podobný řeckému písmenu ζ “
- *os hyoīdeum* „kost tvarem podobná řeckému písmenu υ “

V anatomické nomenklatuře je velmi časté spojení takto odvozeného řeckého adjektiva se substantivem *prōcessus*, např.

- *prōcessus coracoīdeus* zobcovitý výběžek (lopatky)
- *prōcessus corōnoīdeus* věnčitý výběžek (dolní čelisti)
- *prōcessus pterygoīdeus* křídlovitý výběžek (klínové kosti)
- *prōcessus xiphoīdeus* mečovitý výběžek (hrudní kosti)

Latinské řadové číslovky v anatomickém názvosloví

Z celé škály latinských číslovek se u anatomických termínů užívají jen číslovky řadové, nejčastěji ty, které vyjadřují pořadí 1. – 12.:

- | | |
|------------------------------|------------------------|
| 1. <i>prīmus, a, um</i> | <i>první</i> |
| 2. <i>secundus, a, um</i> | <i>druhý, á, é</i> |
| 3. <i>tertius, a, um</i> | <i>třetí</i> |
| 4. <i>quārtus, a, um</i> | <i>čtvrtý, á, é</i> |
| 5. <i>quīntus, a, um</i> | <i>pátý, á, é</i> |
| 6. <i>sextus, a, um</i> | <i>šestý, á, é</i> |
| 7. <i>septimus, a, um</i> | <i>sedmý, á, é</i> |
| 8. <i>octāvus, a, um</i> | <i>osmý, á, é</i> |
| 9. <i>nōnus, a, um</i> | <i>devátý, á, é</i> |
| 10. <i>decimus, a, um</i> | <i>desátý, á, é</i> |
| 11. <i>ūndecimus, a, um</i> | <i>jedenáctý, á, é</i> |
| 12. <i>duodecimus, a, um</i> | <i>dvanáctý, á, é</i> |

Řadové číslovky se skloňují jako adjektiva 1. a 2. deklinace, např. *digitus quīntus*, gen. sg. *digitī quīntī*; *vertebra septima*, gen. sg. *vertebrae septimae*; *os tertium*, gen. sg. *ossis tertīi*.

SLOVNÍ ZÁSoba

abdōminālis, e	břišní
acūsticus, a, um	sluchový
aditus, ūs, m.	vchod, vstup
alveus, ī, m.¹	dutina
aorticus, a, um	srdečnicový
apparātus, ūs, m.	soustava, ústrojí
arcus, ūs, m.	oblouk
articulāris, e	kloubní
audītus, ūs, m.	sluch

¹ V anatomii se častěji užívá zdrobnělina od tohoto substantiva (*alveolus, ī, m.*).

auriculāris, e	ušní, boltcový
brachiālis, e	pažní
calix, icis, m.	pohár, kalich
carōticus, a, um	krkavicový (vztahující se ke krkavici)
caudātus, a, um	ocasatý
cornū, ūs, n.	roh
cysticus, a, um	měchýřkovitý, cystický
dentālis, e	zubní
diaphragmaticus, a, um	brániční (vztahující se k bránici)
digitus, ī, m.	prst
dorsālis, e	1. hřbetní; 2. zadní
ductus, ūs, m.	kanál, vývod
ductus cholēdochus	žlučovod
faciālis, e	obličejový
faciēs, ēī, f.	1. plocha; 2. obličej
fovea, ae, f.	jamka
frēnum, ī, n.²	uzda
genū, ūs, n.	koleno
glāns, dis, f.	žalud
gustus, ūs, m.	chuť
hiātus, ūs, m.	otvor
homō, minis, m.	člověk
hyoīdeum, ī, n.	jazyk
īfundibulum, ī, n.	nálevka
lymphaticus, a, um	mízní
mandibulāris, e	dolnočelistní
manus, ūs, f.	ruka
maxillāris, e	hornočelistní
meātus, ūs, m.	chodba, průchod
meātus acūsticus	zvukovod
membrum, ī, n.	končetina
mūs, mūris, m.	myš
olfactōrius, a, um	čichový
olfactus, ūs, m.	čich
orbita, ae, f.	očníce

² V anatomii se užívá jen zdvojnásobení od tohoto substantiva (*frēnulum, ī, n.*).

orbitālis, e	očníkový
ossiculum, ī, n.	kůstka
palātoglōssus, a, um	týkající se patra a jazyka
palmāris, e	dlaňový
pāncreaticus, a, um	slinivkový
pleurālis, e	pohrudniční
plexus, ūs, m.	pletenec, pleteň
prōcessus, ūs, m.	výběžek
recessus, ūs, m.	záhyb
sacrālis, e	křížový
sensus, ūs, m.	smysl
sinus, ūs, m.	1. rozšíření; 2. splav; 3. dutina
spīnālis, e	1. hřbetní; 2. míšní; 3. páteřní
styloīdeus, a, um	bodcovitý
superficiālis, e	povrchový
tāctus, ūs, m.	hmat
tractus, ūs, m.	dráha, trakt
viscerālis, e	útrobní
vīsus, ūs, m.	zrak
zygomaticus, a, um	lící

CVIČENÍ

1) Přeložte do češtiny.

Arcus dentalis mandibularis et maxillaris	_____
Articulatio genus	_____
Cornu coccygeum	_____
Cornua majora et minora ossis hyoidei	_____
Digitus minimus manus	_____
Facies articularis tuberculi costae	_____
Fascia dorsalis manus	_____
Processus medialis tuberis calcanei	_____
Processus styloideus ulnae	_____
Sinus frontalis	_____

Aditus laryngis _____
Apparatus lacrimalis _____
Cartilago meatus acustici _____
Ductus sublinguales minores _____
Facies diaphragmatica hepatis _____
Musculus sphincter ductus biliaris _____
Sensus hominum: auditus, gustus, visus, olfactus, tactus _____
Organa sensuum _____
Ossicula auditus _____
Recessus pleurales _____
Ventriculus tertius et quartus _____
Arcus venosus palmaris superficialis _____
Plexus venosus caroticus internus _____
Rete articulare genus _____
Sinus aortae _____
Valvula sinus coronarii _____
Hiatus canalis nervi petrosi majoris _____
Plexus nervorum spinalium _____
Tractus opticus _____

2) Přeložte do latiny.

Vchod očníce _____
Lícni oblouk _____
Klouby ruky _____
Čelní roh _____
Rohy křížové kosti _____
První, druhý, třetí, čtvrtý, pátý prst ruky _____
Kloubní plocha žeberní hlavice _____

Hýžd'ová plocha kyčelní kosti	_____
Levé koleno	_____
Otvor kosti křížové	_____
Sval odtahovač malíku ruky	_____
Boční výběžek patního hrbolu	_____
Velký podjazykový vývod	_____
Zevní a vnitřní zvukovod	_____
Příčná tepna obličeje	_____
Povrchová spánková tepna	_____
Hřbetní žilní síť ruky	_____
Pažní (nervová) pleteň	_____
Větev zrakové dráhy	_____
Pravý, levý mízovod	_____
Přepážka klínové dutiny	_____
Splav dutých žil	_____
Čichová dráha	_____
Hluboké žíly obličeje	_____

3)

3a) Podtrhněte všechna substantiva 4. a 5. deklinace. Zařaďte je do tabulky podle pádu a čísla a doplňte další chybějící tvary.

Poznámka: Jeden z termínů se obvykle nepoužívá v nominativu/genitivu plurálu.

Délka u některých substantiv naznačuje pád.

sulcus	faciei	canales	raphes	dentēs
sinūs	processus	oesophagus	ventriculus	villus
apparatum	fundus	pancreatis	cervices	
maxillae	choles	coli	ductūs	anus
paries	latus	arcuum	pylorus	gustus

gen. sg.	gen. pl.	nom. pl.	nom. sg.

3b) Zařad'te termíny do tabulky podle pádu a čísla. Doplňte další chybějící tvary.

Poznámka: Termíny doplňujte v pořadí po sloupcích.

Některé termíny se obvykle nepoužívají v nominativu a genitivu plurálu.

facierum lingualium	recessus pharyngei	ductus sublingualis major
processus caudatus	facies visceralis	faciei diaphragmaticae
sinūs analis		ductus sublinguales minores

gen. pl.	gen. sg.	nom. sg.	nom. pl.

4)

4a) Rozdělte výrazy v tabulce do níže uvedených kategorií. Odpovězte na otázku uvedenou u každého výrazu.

Poznámka: Procházejte termíny po sloupcích odshora dolů.

biliaris, e	ductus
infundibulum	hepaticus, a, um
cysticus, a, um	glandula
fundus	communis, e
pancreaticus, a, um	ampulla
vesica	sphincter
musculus	

Substantiva 1. deklinace:

- 1) _____ → Uved'te deminutivum od tohoto výrazu:
- 2) _____ → Uved'te sufix obsažený v tomto výrazu:
- 3) _____ → Odvod'te od tohoto substantiva adjektivum s významem příslušnosti:

Substantiva 2. deklinace - maskulina:

- 4) _____ → Uved'te latinský termín pro *dno žaludku*:
- 5) _____ → Uved'te základové slovo od tohoto výrazu + jeho genitiv a rod:

Substantivum 2. deklinace - neutrum:

- 6) _____ → Toto substantivum pochází od latinského slovesa *infundo, ere*, které má význam a) *vylít*; b) *přelit*; c) *nalít*. Porovnejte s překladem tohoto podstatného jména.

Substantivum 3. deklinace:

- 7) _____ → Porovnejte genitiv singuláru a rod tohoto výrazu s genitivem singuláru a rodem od termínu *gaster*:

Substantivum 4. deklinace:

- 8) _____ → Vysvětlete, jak se mezi sebou liší nominativ singuláru a plurálu tohoto substantiva:

Adjektiva 1. a 2. deklinace:

- 9) _____ → Uveďte dva významy základového substantiva použitého k odvození tohoto adjektiva:

- 10) _____ → Vypište sufix a koncovku obsaženou v tomto adjektivu:

- 11) _____ → Analyzujte strukturu tohoto adjektiva:

Adjektiva 3. deklinace:

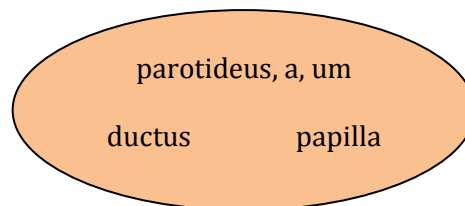
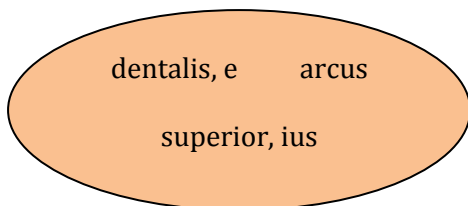
- 12) _____ → Uveďte synonymní adjektivum k tomuto přídavnému jménu:

- 13) _____ → Uveďte anglické adjektivum stejného významu, které pochází z tohoto latinského přídavného jména:

5)

5a) Z výrazů v oválech vytvořte gramaticky správné termíny. Zvýrazněná čísla na obrázcích naznačují anatomické umístění těchto struktur. Použijte tyto obrázky jako nápovědu.

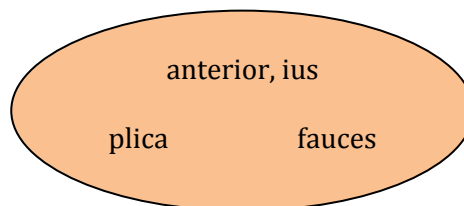
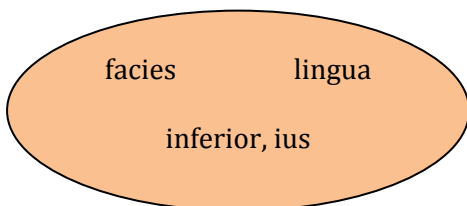
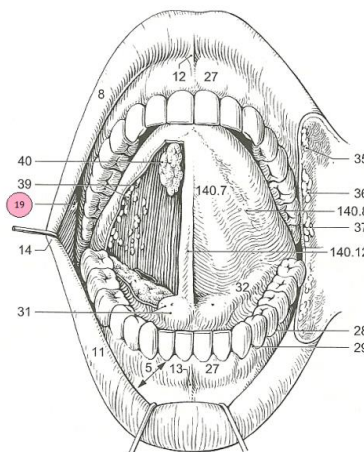
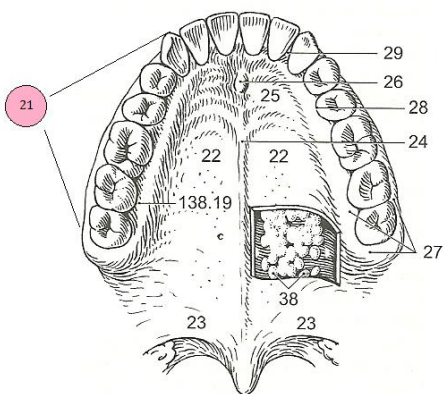
5b) Vytvořte synonyma/antonyma k termínům ve cvičení 5a.



1) _____

2) _____

Antonymum: _____

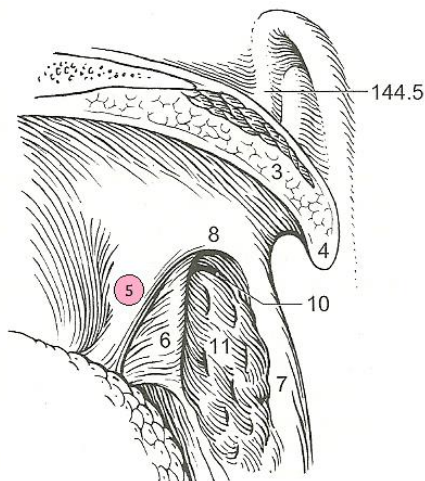
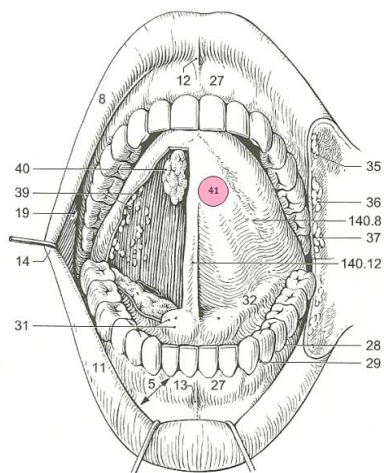


3) _____

4) _____

Antonymum: _____ linguae

Synonymum: _____ palatoglossus



dexter, tra, trum
caudatus, a, um
ductus lobus

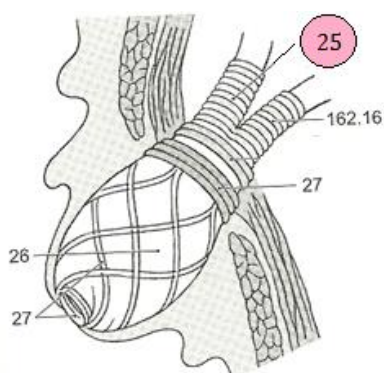
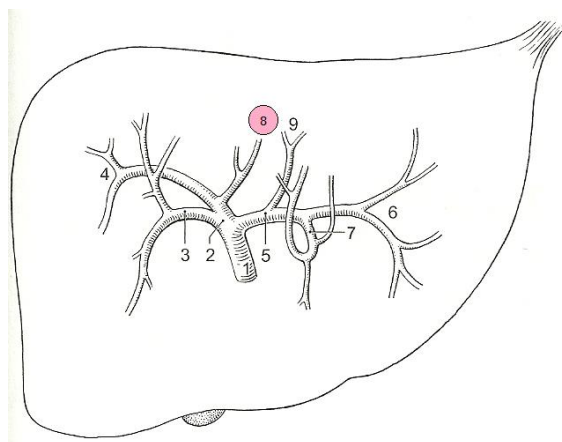
choledochus
sphincter ductus
musculus

5) _____

6) _____

Antonymum: _____

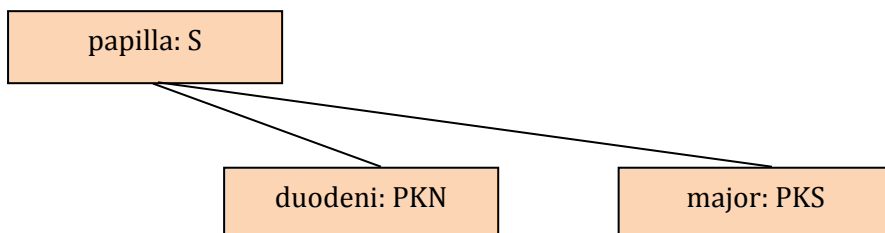
Synonymum: _____



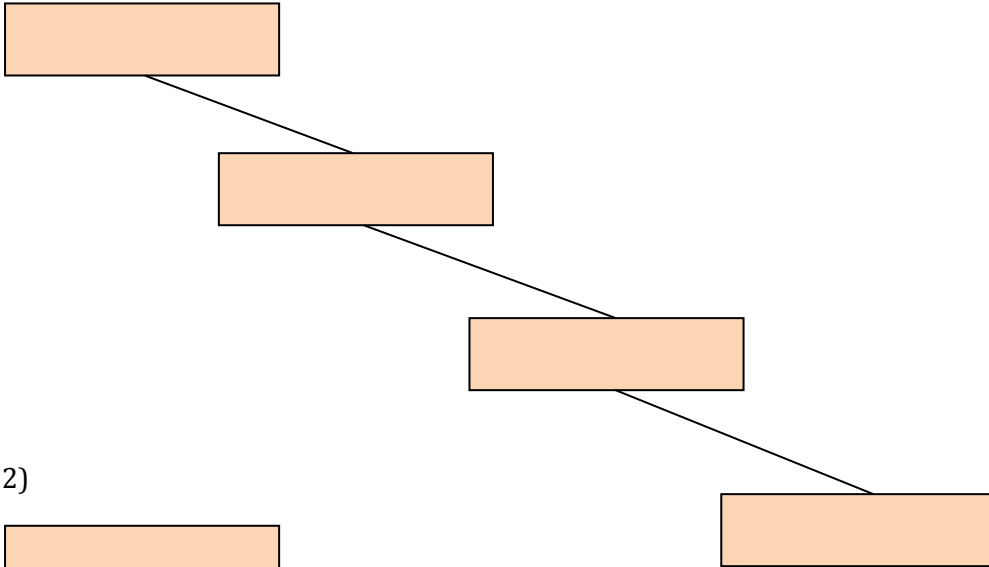
znázornění svěracího komplexu na ampulla hepatopancreatica

5c) Termíny ze cvičení 5a vepište do schémat znázorňujících syntaktické vztahy. Určete větné členy. Použijte následující zkratky: S = subjekt; PKS = přívlastek shodný; PKN = přívlastek neshodný.

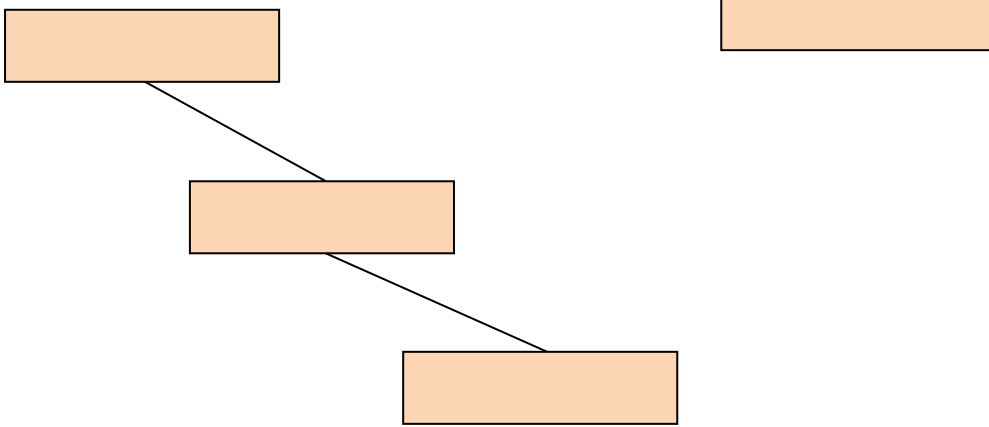
Příklad: papilla duodeni major



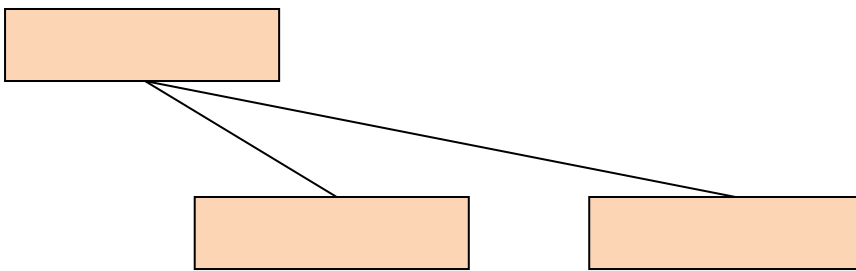
1)



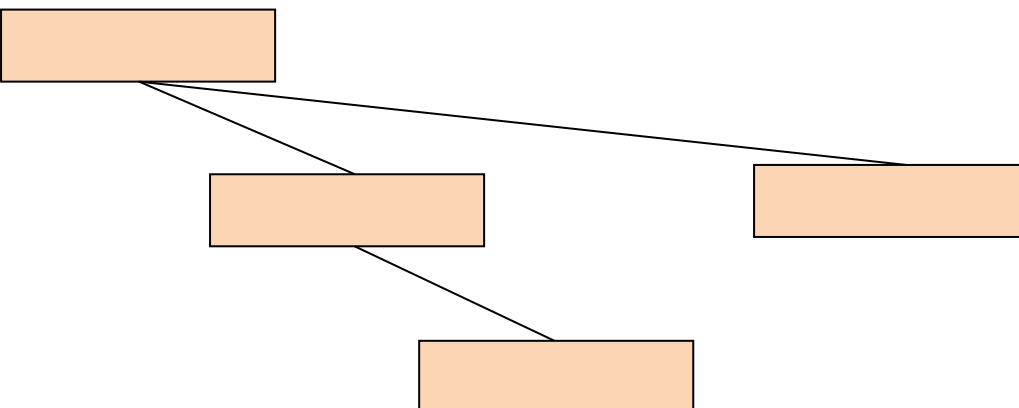
2)



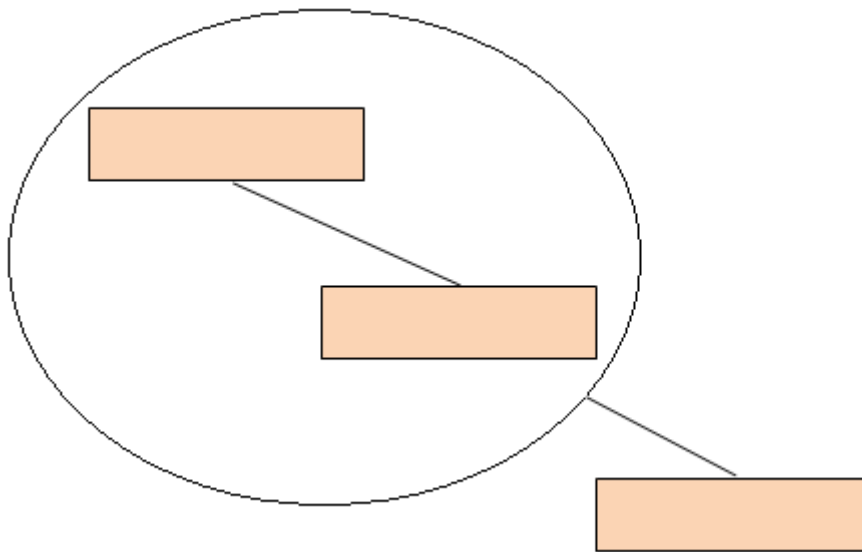
3)



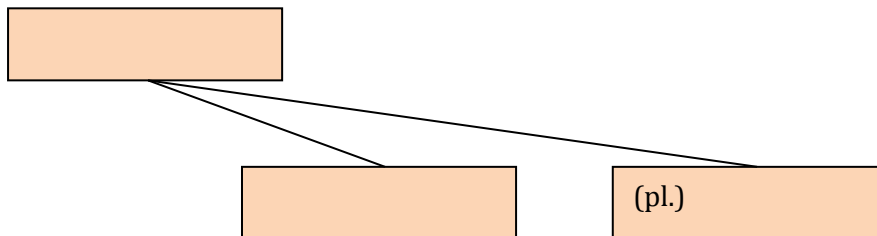
4)



5)



6)



6)

6a) Tvořte zdobněliny ze substantiv uvedených v tabulce č. 1. Užijte sufify *-ulus, a, um; -olus, a, um* a *-culus, -a, um*. Zapište do tabulky č. 2.

6b) Spojte zdobněliny ze cvičení 6a s adjektivy/substantivy uvedenými v tabulce č. 1. Zapište do tabulky č. 2.

6c) Vyznačte symbolem $\sqrt{\quad}$ všechny termíny ze cvičení 6a, b, které se vyskytují párově či v množném čísle. Převeďte tyto termíny do plurálu. Zapište do tabulky č. 2.

Tabulka č. 1

alveus		hepar
fovea		gustatorius, a, um
fossa	-ulus, a, um	dentalis, e
frenum	-olus, a, um	gastricus, a, um (2x)
lobus	-culus, a, um	tonsillaris, e
calix		lingua
glans		

Tabulka č. 2

zdrobnělina	spojení s adjektivem/substantivem	párový výskyt/výskyt v množném čísle	plurál

6d) Přiřaďte dvouslovné termíny ze cvičení 6a, b k definicím. Použijte singulár či plurál podle potřeby.

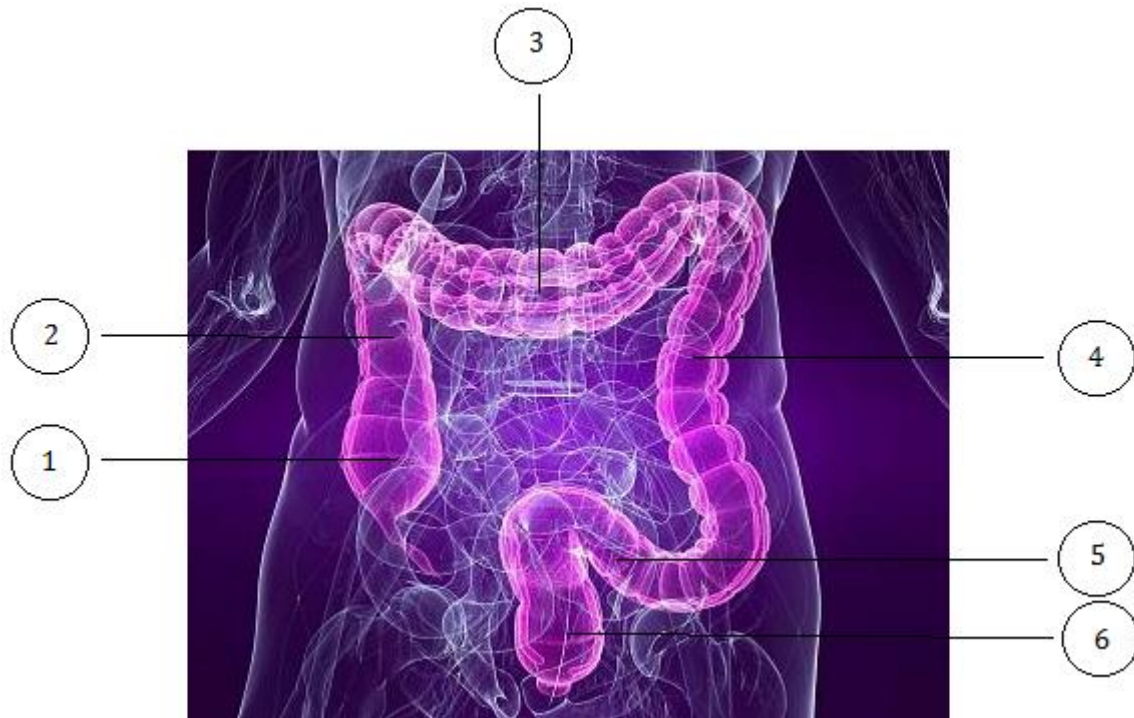
- 1) _____ je slizniční řasa jazyka v jeho středové rovině vedoucí od spodiny dutiny ústní na spodní plochu jazyka.
- 2) _____ jsou vkleslé otvůrky na povrchu mandle.
- 3) _____ jsou chuťové pohárky nahromaděné na jazyku v epitelu hrazených a listovitých papil.
- 4) _____ jsou jaterní lalůčky s paprčitým uspořádáním trámečků jaterních buněk.
- 5) _____ jsou jamky ve sliznici žaludku, do kterých ústí žaludeční žlázy _____.
- 6) _____ je prostor pro kořen zubu v čelisti.

(Upraveno dle DAUBER, W. *Feneisův obrazový slovník anatomie*. Přel. R. Čihák, M. Grim. 3. vyd. Praha: Grada, 2007. 536 s.)

7)

7a) Pojmenujte části tlustého střeva vyznačenými čísly 1-6 na obrázku 14.

Obrázek 14



- 1) _____
- 2) _____
- 3) _____
- 4) _____
- 5) _____
- 6) _____

7b) Vyjádřete pořadí částí tlustého střeva pomocí řadových číslovek. Užijte výrazy *pars* a *est*. Čísla na začátku řádků označují pořadí částí tlustého střeva.

Příklad: (6.) Rectum pars sexta intestini crassi est.

- (4.) _____
- (1.) _____
- (5.) _____
- (2.) _____
- (3.) _____