

SYSTÉM KRIZOVÉ ŘÍZENÍ VE VEŘEJNÉ SPRÁVĚ V ČR

Ing. Eduard Bakoš, Ph.D.

doc. PhDr. Jan Šelešovský, CSc.

Ing. Jakub Dostál - externista

ESF MU

25. 11. 2014



LITERATURA

**Distanční studijní opora – Kolektiv: Krizové řízení ve VS.
Brno: MU 2014.**

**Rektořík, J. a kol.: Krizový management ve veřejné
správě. Teorie a praxe. Praha: Ekopress 2004**

Antušák, E.: Krizový management. Wolters Kluwer 2009

**Vilášek, J., Fus, J.: Krizové řízení v ČR na počátku 21.
století, Karolinum 2012**

**Horák, R., Danielová, L., Kyselák, J., Novák, L.: Průvodce
krizovým plánováním pro veřejnou správou, Linde
Praha 2011**

PRAMENY

- **Relevantní legislativa a dokumenty – viz dále (Ústava, Bezpečnostní strategie, krizové zákony, resortní zákony)**
- **webové stránky příslušných institucí (např. MV ČR, MO ČR, MMR ČR, MZd ČR, MZe ČR, MŽP ČR, MF ČR, kraje, obce)**

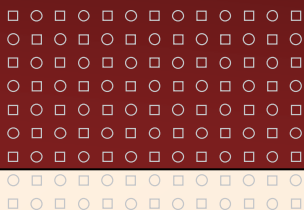
OSNOVA

Úvod

1. Základní legislativa a pojmy
2. Bezpečnostní systém ČR
3. Krizové řízení v ČR
4. Specifika zdravotnictví

ÚVOD - HROZBY A RIZIKA PRO ČR A JEJICH ŘEŠENÍ

- Reálné (již k nim došlo) x potenciální
- Přírodní x společenské
- Úzká svázanost vnitřní a vnější bezpečnosti, proto propojenost struktur, institucí, sil a zdrojů k jejich řešení.
- Mezinárodní dopady a proto mezinárodní (koaliční) řešení (EU, NATO, OSN apod.)
- Fáze krizového řízení: příprava, eliminace (odezva), obnova, prevence



1. Základní legislativa a pojmy



Koncepce krizového řízení vychází ze :

- Schválená **Bezpečnostní strategie České republiky** (2011)
- Zákonů o **bezpečnosti** a zajištění obrany České republiky
 - **Ústava České republiky**
 - **Ústavní zákon č. 110/1998 Sb., o bezpečnosti České republiky**
 - **Zákon č. 222/1999 Sb., o zajišťování obrany České republiky**
- Zákonů , tzv. **krizových** a vybraných zákonů **resortních** (souvisejících)

Klíčová legislativa

■ Základní normy :

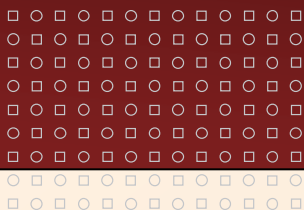
- Ústavní zákon č. 1/1993 Sb., Ústava ČR
- Ústavní zákon č. 110/1998 Sb., o bezpečnosti ČR
- Ústavní zákon č. 300/2000 Sb., změna Ústavy a ÚZ č. 110/1998 Sb.

■ Prováděcí zákony :

- Zákon č. 240/2000 Sb., o krizovém řízení (krizový zákon)
- Zákon č. 239/2000 Sb., o integrovaném záchranném systému (složky IZS)
- Zákon č. 241/2000 Sb., o hospodářských opatřeních pro krizové stavy
- Zákon č. 12/2002 Sb., o státní pomoci při obnově území postiženého živelní nebo jinou pohromou
- Zákon č. 222/1999 Sb., o zajišťování obrany

■ Další zákony :

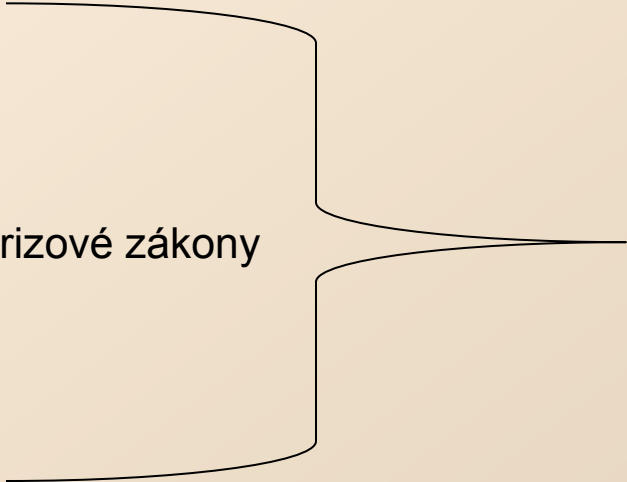
- Zákon č. 238/2000 Sb., o Hasičském záchranném sboru ČR
 - Zákon č. 273/2008 Sb., o Policii ČR
 - Zákon č. 374/2011 Sb., o zdravotnické záchranné službě
 - Zákon č. 219/1999 Sb., o ozbrojených silách ČR
- Zákon č. 133/1985 Sb., o požární ochraně (úplné znění: Zákon č.67/2001 Sb.)
- Zákon č. 353/1999 Sb., o prevenci závažných havárií způsobených vybranými nebezpečnými chemickými látkami a chemickými přípravky
- Zákon č. 18/1997 Sb., o mírovém využívání jaderné energie a ionizujícího záření (atomový zákon)
- Zákon č. 166/1999 Sb., o veterinární péči (veterinární zákon)
- Zákon č. 254/2001 Sb., o vodách (vodní zákon)
- Zákon č. 274/2001 Sb., o vodovodech a kanalizací



Pojmy a zákony

- Zákon č. 239/2000 (IZS)
- Zákon č. 240/2000 (KZ)
- Zákon č. 241/2000 (HOPKS)

Krizové zákony



- Zákon č. 12/2002 Sb., o státní pomoci při obnově území postiženého živelní nebo jinou pohromou





ZÁKON č. 239/2000 Sb., o integrovaném záchranném systému - I

- Vymezuje IZS, stanoví složky IZS a jejich působnost, působnosti a pravomoci státních orgánů a orgánů územních samosprávných celků, práva a povinnosti právnických a fyzických osob při
 - přípravě na mimořádné události
 - záchranných a likvidačních pracích
 - ochraně obyvatelstva } před a po dobu vyhlášení krizových stavů
- Definice MU: škodlivé působení sil a jevů vyvolaných činností člověka, přírodními vlivy, a také havárie, které ohrožují život, zdraví, majetek nebo životní prostředí a vyžadují provedení **záchranných a likvidačních prací**
- **Záchranné práce** – činnost k odvrácení nebo omezení působení rizik vzniklých MU a vedoucí k přerušení jejich příčin
- **Likvidační práce** – činnosti k odstranění následků způsobených MU



ZÁKON č. 239/2000 Sb., o integrovaném záchranném systému - II

- **Základní složky IZS**
 - Hasičský záchranný sbor ČR (HZS)
 - Jednotky PO zařazené do plošného pokrytí kraje jednotkami PO
 - Zdravotnická záchranná služba
 - Policie ČR
- **Ostatní složky IZS** (pomoc na vyžádání)
 - Vyčleněné síly a prostředky ozbrojených sil
 - ostatní ozbrojené bezpečnostní sbory
 - ostatní záchranné sbory
 - orgány ochrany veřejného zdraví
 - havarijní, pohotovostní, odborné a jiné služby
 - zařízení civilní ochrany
 - neziskové organizace a sdružení občanů, která lze využít k ZLP

ZÁKON č. 239/2000 Sb., o integrovaném záchranném systému - III

- **Základní složky IZS zajišťují nepřetržitou pohotovost pro příjem ohlášení vzniku mimořádné události, její vyhodnocení a neodkladný zásah v místě MU – rozmístění sil a prostředků po celém území ČR**
- **Složky IZS se řídí při zásahu příkazy velitele zásahu (velitel jednotky PO, nebo funkcionář HZS), popřípadě pokyny hejtmana, starosty obce, pokud provádějí koordinaci ZLP**
- **Stálými orgány pro koordinaci složek IZS jsou**
 - **operační střediska HZS kraje**
 - **operační a informační středisko GŘ HZS ČR**
- **Ministerstvo vnitra zpracovává koncepci ochrany obyvatelstva, provozuje jednotný systém varování a vyrozumění...(CO)**



ZÁKON č. 240/2000 Sb., o krizovém řízení (krizový zákon)

- Stanoví působnost a pravomoc státních orgánů a orgánů územních samosprávných celků a práva a povinnosti právnických a fyzických osob **při přípravě** na krizové situace, které nesouvisejí se zajišťováním obrany ČR před vnějším napadením a **při jejich řešení**
- Vymezuje *pojmy* krizové řízení, krizová situace, pracovní povinnost a výpomoc, věcný prostředek, kritická infrastruktura
- Definuje krizový stav – **stav nebezpečí**, způsoby vyhlášení, krizová opatření při **nouzovém stavu**
- Upřesňuje orgány krizového řízení a stanoví jim úkoly
- Upřesňuje zřízení Bezpečnostních rad
- Řeší finanční zabezpečení krizových opatření
- Upřesňuje práva a povinnosti právnických a fyzických osob





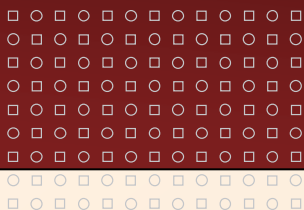
ZÁKON č. 241/2000 Sb., o hospodářských opatřeních pro krizové stavy

- Upravuje **přípravu** hospodářských opatření pro SN, NS, SOS a VS a **přijetí** hospodářských opatření *po vyhlášení krizových stavů*
- *Hospodářským opatřením* pro krizové stavy se rozumí opatření organizační, materiální nebo finanční přijímané správním úřadem v krizových stavech pro zabezpečení nezbytné dodávky výrobků, prací a služeb bez níž nelze zajistit překonání krizových stavů
- Systém **hospodářských opatření pro KS** zahrnuje :
 - systém nouzového hospodářství
 - systém hospodářské mobilizace
 - použití státních hmotných rezerv
 - výstavbu a údržbu infrastruktury
 - **regulační opatření** (pro ekonomický systém největší význam – snížení spotřeby surovin, výrobků, energií nebo usměrnění spotřeby v souladu s kriz.plány). Přijímána na určitou dobu a ke zrušení musí dojít po ukončení KS.
- Zákon stanoví pravomoci hejtmána, vlády a guvernéra ČNB v jednotlivých krizových stavech



ZÁKON č. 12/2002 Sb., o státní pomoci při obnově území postiženého živelní nebo jinou pohromou

- Došlo-li k narušení základních funkcí území v důsledku živelní nebo jiné pohromy, která je mimořádnou událostí, na základě níž byl vyhlášen krizový stav, může stát poskytnout úsc, právníckým a fyzickým osobám státní pomoc na obnovu majetku sloužícího k zabezpečení základních funkcí v území.
- Kraj po ukončení KS předloží do 7 dnů přehled nákladů na obnovu majetku (škod) MF ČR.
- MMR ve spolupráci s MF zpracuje strategii obnovy území a předloží vládě ke schválení do 20 dnů po uplynutí doby, na kterou byly KS vyhlášeny



2. Bezpečnostní systém ČR



Bezpečnostní strategie ČR 2011

- První **Bezpečnostní strategie** byla schválena vládou dne 17.2.1999 jako základní koncepční dokument bezpečnostní politiky státu (těsně před vstupem ČR do NATO). Následně proběhly dvě novelizace – 2001 a 2003. **Nová BS byla schválena vládou 8.10.2011.** **Definuje ve 4 kapitolách základní hodnoty, zájmy, přístupy, ambice a nástroje ČR při zajišťování své bezpečnosti:**
 1. Východiska bezpečnostní politiky (principy BP)
 2. Bezpečnostní zájmy (životní, strategické, další významné)
 3. Bezpečnostní prostředí (trendy, faktory a konkrétní hrozby)
 4. Strategie prosazování bezpečnostních zájmů (přístupy k ochraně bezpečnostních zájmů ČR a specifikuje multilaterální a národní nástroje jejich prosazování, včetně stručného popisu bezpečnostního systému ČR)

Bezpečnostní zájmy ČR

- ČR rozlišuje své bezpečnostní zájmy podle stupně důležitosti, jsou rozděleny do tří kategorií: **životní, strategické a další významné**
- **Životním zájmem** je zajištění svrchované existence, územní celistvosti a politické nezávislosti ČR, zachování všech náležitostí demokratického právního státu včetně záruky a ochrany základních lidských práv a svobod obyvatel. Ochrana životních zájmů státu a jeho občanů je základní povinností vlády. Pro jejich zajištění a obranu je ČR připravena využít všech legitimních přístupů a použít všechny dostupné prostředky.

Bezpečnostní zájmy ČR

Strategické zájmy ČR jsou zejména:

- • bezpečnost a stabilita, především v euroatlantickém prostoru
- • prevence a zvládnutí místních a regionálních konfliktů a zmírňování jejich následků
- • zachování globální stabilizační role a zvýšení efektivity OSN
- • posilování soudržnosti a efektivity NATO a EU a zachování funkční a věrohodné
- transatlantické vazby
- • naplňování strategického partnerství mezi NATO a EU, včetně posilování jejich spolupráce
- při komplementárním rozvíjení obranných a bezpečnostních schopností
- • rozvíjení role OBSE v oblasti prevence ozbrojených konfliktů, demokratizace a posilování vzájemné důvěry a bezpečnosti

Bezpečnostní zájmy ČR

- **Strategické zájmy ČR jsou zejména:**
- • udržení funkčního a transparentního režimu kontroly konvenčního zbrojení v Evropě
- • podpora a rozvoj regionální spolupráce
- • podpora mezinárodní stability prostřednictvím spolupráce s partnerskými zeměmi
- • podpora demokracie, základních svobod a principů právního státu
- • zajištění vnitřní bezpečnosti a ochrany obyvatelstva
- • zajištění ekonomické bezpečnosti ČR a posilování konkurenceschopnosti ekonomiky
- • zajištění energetické, surovinové a potravinové bezpečnosti ČR a adekvátní úrovně strategických rezerv
- • prevence a potlačování bezpečnostních hrozeb ovlivňujících bezpečnost ČR a jejích spojenců

Bezpečnostní zájmy ČR

Mezi další významné zájmy zejména patří:

- • snižování kriminality s důrazem na hospodářskou kriminalitu
- • vytváření podmínek pro tolerantní občanskou společnost, potlačování extremismu a jeho příčin
- • zvyšování efektivity a profesionality státních institucí a soudnictví, a v této souvislosti posilování spolupráce veřejné správy s občany a podnikajícími fyzickými a právníckými osobami

Bezpečnostní zájmy ČR

- Mezi další významné zájmy zejména patří:
- • rozvoj občanských sdružení a nevládních organizací působících v oblasti bezpečnosti
- • posilování veřejné informovanosti a aktivního podílu občanů na zajištění bezpečnosti
- • vědecko-technický rozvoj s důrazem na nové technologie s vysokou přidanou hodnotou inovace
- • rozvíjení technických a technologických schopností při zpracování a přenosu utajovaných a citlivých informací s důrazem na jejich ochranu a dostupnost
- • ochrana životního prostředí

Bezpečnostní prostředí - strategický kontext

- Prostředí, které ovlivňuje bezpečnost ČR, prochází **dynamickými změnami**. Jeho předvídatelnost se vzhledem k rostoucí provázanosti bezpečnostních trendů a faktorů snižuje. Hrozby, jejich zdroje a nositelé mají jak státní, tak stále více i nestátní a nadnárodní charakter. Vnitřní a vnější bezpečnostní hrozby se prolínají a rozdíly mezi nimi se stírají. Uvedené charakteristiky mají zásadní dopad na přístup k zajištění obrany a bezpečnosti. Roste význam komplexního přístupu, který kombinuje vojenské a civilní nástroje, včetně diplomatických a ekonomických prostředků k předcházení hrozeb a zmírnění jejich negativních vlivů. Zvyšují se také nároky na připravenost včasné a efektivně reagovat na nenadálé hrozby
- **Pravděpodobnost přímého ohrožení území ČR masivním vojenským útokem je nízká - co Ukrajina?**

Bezpečnostní prostředí - trendy a faktory

- Na rovnováhu bezpečnostního prostředí mají zásadní vliv **rostoucí ambice** nových globálních a regionálních aktérů. Aspirace některých z těchto států jsou spojeny s významným růstem jejich vojenských kapacit včetně zbraní hromadného ničení
- Bezpečnostní hrozby se do značné míry odvíjejí od **slabých či zhroucených států**
- Jedním z dopadů současného vývoje světové ekonomiky může být změna relativní váhy jednotlivých aktérů, včetně možného oslabení postavení Evropy a USA, také **pokles obranných rozpočtů evropských zemí**

Bezpečnostní prostředí - trendy a faktory

- **NATO ve Strategické koncepci z listopadu 2010** definuje svou roli v prostředí, kde hlavní hrozby pro euroatlantický prostor mají původ za jeho hranicemi a nejsou čistě vojenského charakteru. Důraz je kladen zejména na budování schopností sloužících k řešení celého spektra krizí, od prevence konfliktů až po dosažení stability v postkonfliktních situacích
- EU usiluje o posílení své role v oblasti prevence a zvládání krizí. **Lisabonská smlouva** obsahuje řadu institucionálních i funkčních změn, jejichž implementace by měla vést k celkovému zefektivnění zahraničně-bezpečnostní a obranné politiky EU. Je zřejmé, že nároky na využívání civilních i vojenských schopností EU mimo evropský prostor porostou. Jednou z hlavních priorit EU je zajištění bezpečnosti občanů, jejíž vize a cíle jsou obsaženy ve Strategii vnitřní bezpečnosti EU.

Bezpečnostní prostředí - bezpečnostní hrozby

- Terorismus
- Šíření ZHN
- Kybernetické útoky
- Nestabilita a regionální konflikty v euroatlantickém prostoru a jeho okolí
- Negativní aspekty mezinárodní migrace
- Organizovaný zločin a korupce
- Ohrožení funkčnosti kritické infrastruktury
- Přerušování dodávek strategických surovin nebo energie
- Pohromy přírodního a antropogenního původu a jiné mimořádné události

Strategické prosazování bezp. zájmů ČR

- Charakter soudobých bezpečnostních hrozeb a trendů vyžaduje široký přístup k bezpečnosti **kombinující nevojenské a vojenské nástroje**. ČR rozvíjí nástroje k prosazování svých bezpečnostních zájmů jak na národní úrovni, tak i prostřednictvím aktivního působení v multilaterálních a bilaterálních vztazích. Úspěšné prosazování bezpečnostních zájmů vyžaduje také zapojení občanů, právnických a fyzických osob a orgánů veřejné správy do zajištění bezpečnosti a celkové posilování odolnosti společnosti vůči bezpečnostním hrozbám

Strategické prosazování bezp. zájmů ČR

- Kolektivní rozměr zajištění obrany a bezpečnosti
- Strategie prevence a potlačování bezpečnostních hrozeb
- Ekonomický rámec zajištění bezpečnostních zájmů
- Institucionální rámec zajištění bezpečnosti
- Bezpečnostní systém ČR

Strategie prevence a potlačování bezpečnostních hrozeb

- Zvláštní význam připadá **ochraně kritické infrastruktury**. ČR sleduje zahraniční investice do odvětví kritické infrastruktury a do strategických podniků, aby nepředstavovaly hrozbu jejich zneužití při prosazování hospodářských a politických zájmů cizí moci na úkor ČR.

Strategie prevence a potlačování bezpečnostních hrozeb

- V případě **pohrom přírodního nebo antropogenního původu** či jiných mimořádných událostí, které ohrožují životy, zdraví, majetek, životní prostředí, vnitřní bezpečnost či veřejný pořádek, vláda využívá IZS a další relevantní složky. Vláda bude zlepšovat podmínky pro jejich akceschopnost a efektivní spolupráci včetně posílení součinnosti s AČR a bude podporovat vybavení základních složek IZS a sborů dobrovolných hasičů za účelem jejich většího zapojení do řešení MÚ
- V případě výskytu a šíření **infekčních onemocnění (ebola)** s pandemickým potenciálem vláda na národní úrovni přijímá adekvátní preventivní i represivní protiepidemická opatření a vytváří podmínky pro poskytování zdravotní péče. Orgány ochrany veřejného zdraví zajistí rychlou a validní výměnu informací o šíření onemocnění a o přijímaných protiopatřeních na mezinárodní úrovni

EKONOMICKÝ RÁMEC ZAJIŠTĚNÍ B. ZÁJMŮ

- ČR rozvíjí systém **hospodářských opatření pro krizové stavy**, vytváří a udržuje optimální rozsah zásob nezbytných komodit a výrobních kapacit. Hodlá i nadále udržovat schopnosti, kterými je možné v případě potřeby aktivovat lidské, věcné a finanční zdroje pro řešení krizových situací.

Institucionální rámec zajištění bezpečnosti

- Institucionálním nástrojem bezpečnostní politiky státu je odpovídající bezpečnostní systém, jehož základní funkcí je integrovat, koordinovat a řídit jednotlivé složky a pružně reagovat na vzniklé hrozby
- Hlavním nástrojem realizace **obrané politiky** jsou ozbrojené síly, jejichž rozhodující částí je **AČR**. K nástrojům obranné politiky patří i Vojenské zpravodajství, další instituce státní správy a samosprávy a v zákonem vymezeném rozsahu i právnické a fyzické osoby. ČR systematicky vytváří podmínky pro účinnou koordinaci svých nástrojů obranné politiky jak na národní, tak i mezinárodní úrovni. Jedním z nástrojů realizace bezpečnostní a obranné politiky je rovněž příprava občanů na krizové situace a k obraně státu.

Institucionální rámec zajištění bezpečnosti

- Klíčovou roli při zajišťování **vnitřní bezpečnosti** a ochrany obyvatelstva hrají bezpečnostní sbory, zejména pak **Policie ČR a Hasičský záchranný sbor ČR**. Na této roli se podílejí také obecní policie, které přispívají v rozsahu svých zákonných oprávnění k zabezpečování místních záležitostí veřejného pořádku, a Armáda ČR, jejíž síly a prostředky mohou být využity k posílení Policie ČR a integrovaného záchranného systému v případě, že se jejich síly ukážou jako nedostatečné.

Institucionální rámec zajištění bezpečnosti

- ČR rozvíjí **system krizového řízení a metodiku krizového plánování** s cílem posílit odborné zázemí pro plánování, přípravu, koordinaci a sjednocení postupů orgánů veřejné správy, právnických a podnikajících fyzických osob při jejich přípravě na krizové situace. Systematicky rozvíjí a posiluje nástroje krizového řízení, přípravu na řešení krizových situací nevojenského charakteru a pro zvládání jejich dopadů. Nezastupitelná je role **zdravotnické záchranné služby** a zdravotnických zařízení, která zabezpečují poskytování neodkladné zdravotní péče a zajišťování ochrany veřejného zdraví příslušnými orgány

Institucionální rámec zajištění bezpečnosti

- Vláda aktivně podporuje **přípravu obyvatelstva** na řešení mimořádných událostí a krizových situací a zabezpečuje spolupráci orgánů krizového řízení se soukromým sektorem v oblasti předcházení krizovým situacím a zvyšování odolnosti ČR proti jejich vlivům. K prioritám v oblasti krizového řízení patří také sjednocování opatření a nástrojů krizového plánování a obranného plánování a to zejména s ohledem na optimální využívání prostředků veřejných rozpočtů, efektivní plánování a využívání schopností orgánů veřejné správy, sil a prostředků ozbrojených sil a bezpečnostních sborů i zdrojů soukromého sektoru.

Bezpečnostní systém ČR

- K zajištění svých bezpečnostních zájmů ČR vytváří a rozvíjí komplexní **hierarchicky uspořádaný bezpečnostní systém**, který je propojením roviny politické (vnitřní a zahraniční), vojenské, vnitřní bezpečnosti a ochrany obyvatel, hospodářské, finanční, legislativní, právní a sociální. Základ tohoto systému je především v legislativním vyjádření působností a vzájemných vazeb jednotlivých složek (zákonodárné, výkonné, soudní moci, územní samosprávy a právnických a fyzických osob) a jejich vazeb mimo bezpečnostní systém a ve stanovení jejich povinnosti. **Bezpečnostní systém ČR plní funkci institucionálního rámce/nástroje** při tvorbě a realizaci bezpečnostní politiky.

Bezpečnostní systém ČR

- **Struktura bezpečnostního systému** zahrnuje zejména prezidenta republiky, Parlament ČR, vládu, Bezpečnostní radu státu a její pracovní orgány, ústřední správní úřady, krajské a obecní úřady, ozbrojené síly, ozbrojené bezpečnostní sbory, zpravodajské služby, záchranné sbory, záchranné služby a havarijní služby. Za zajišťování bezpečnosti státu a za řízení a funkčnost celého bezpečnostního systému ČR je odpovědná vláda jako vrcholný orgán výkonné moci

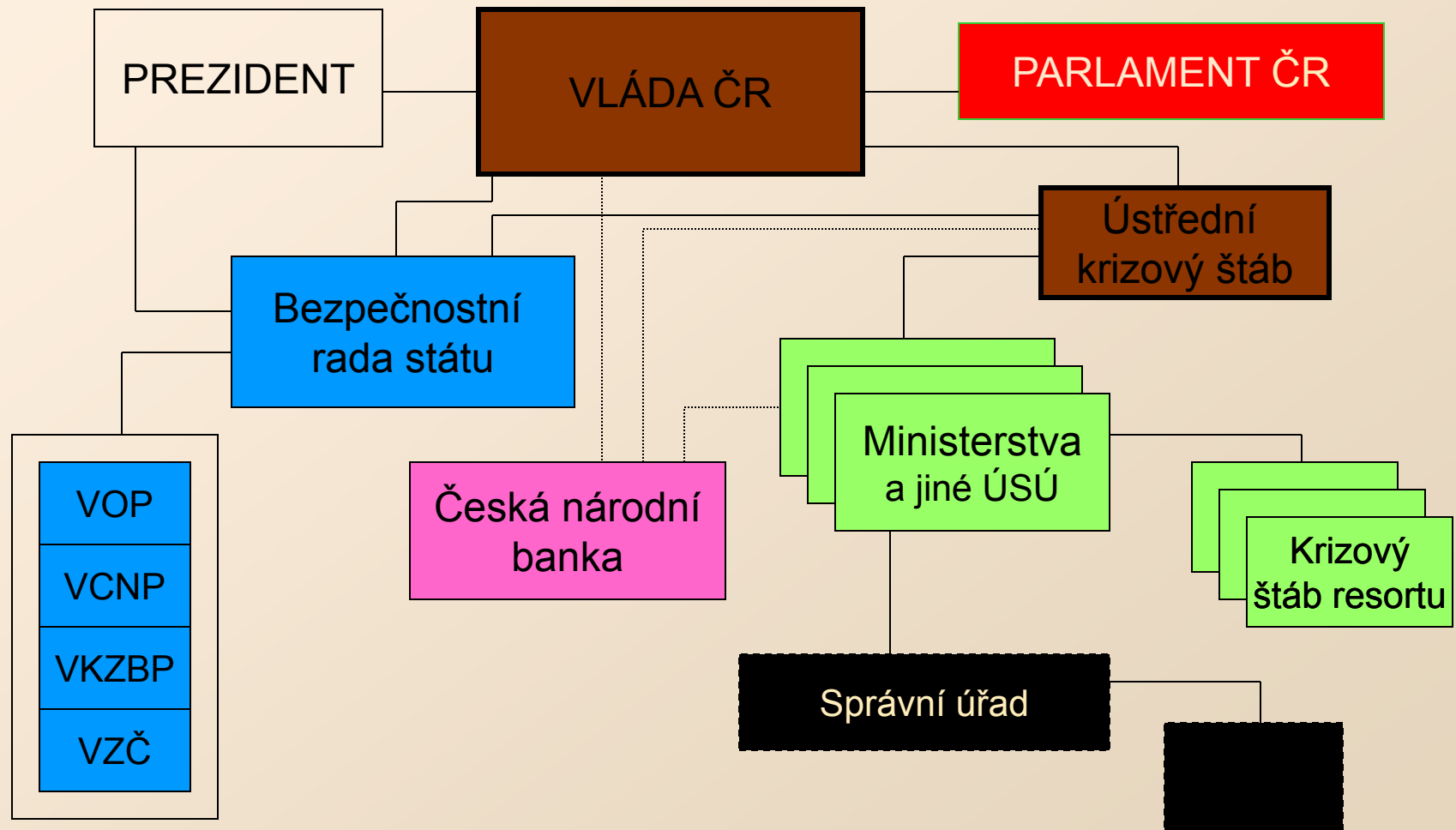
BEZPEČNOSTNÍ SYSTÉM ČR

- Prezident, parlament, vláda
- Bezpečnostní rada státu a její pracovní orgány
- Ústřední správní úřady
- Orgány územní samosprávy (kraje a obce)
- Právnícké a fyzické osoby

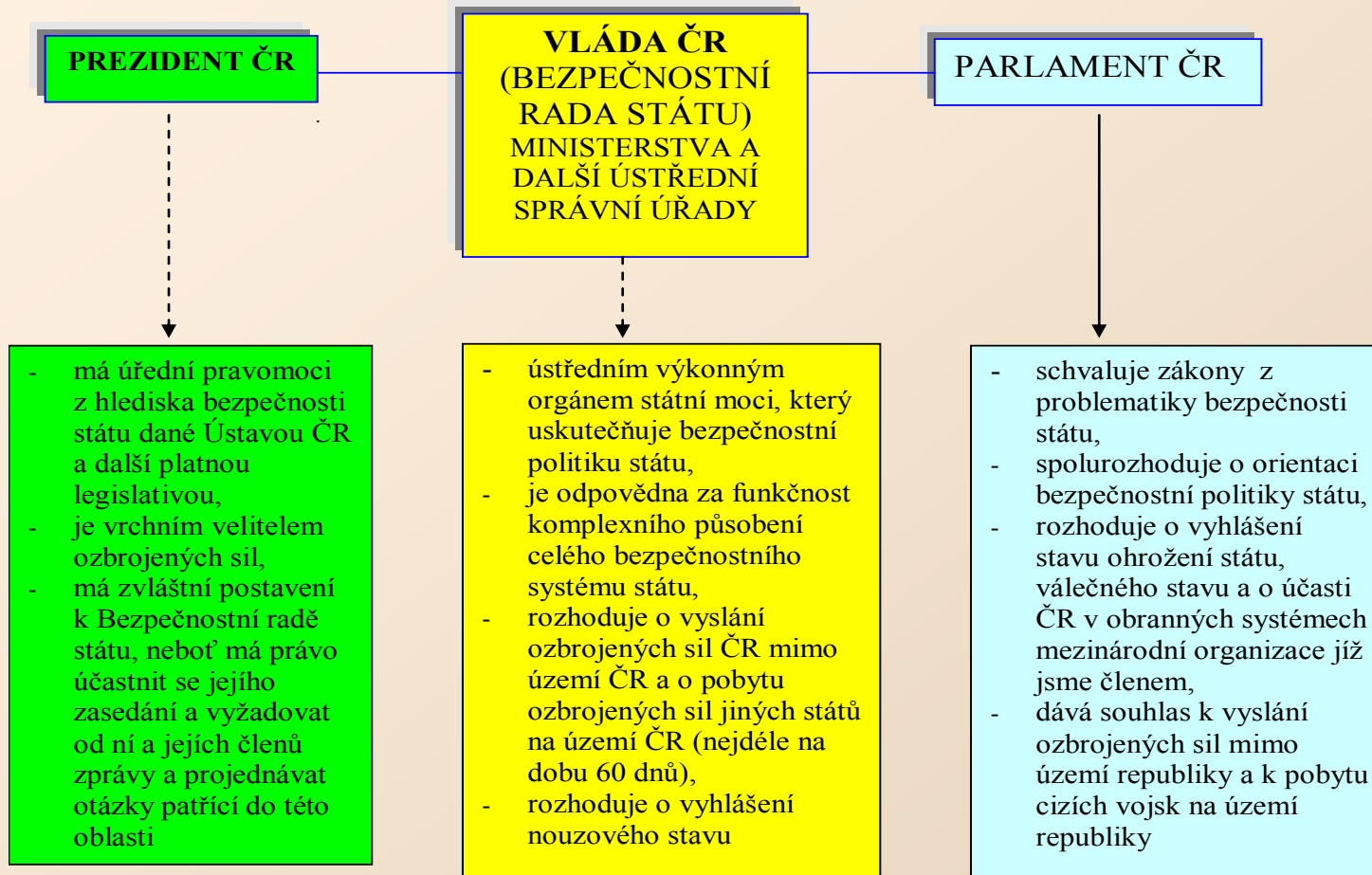
Další složky BS tvoří:

- Ozbrojené síly
- Ozbrojené bezpečnostní sbory
- Zpravodajské služby
- Záchranné sbory
- Záchranné služby
- Havarijní služby

Bezpečnostní systém ČR



BEZPEČNOSTNÍ SYSTÉM ČR



Bezpečnostní rada státu

- Je stálým pracovním orgánem vlády pro koordinaci problematiky bezpečnosti ČR a přípravu návrhů opatření k jejímu zajištění
 - Je zřízena dle čl. 9 ústavního zákona č. 110/1998 Sb., o bezpečnosti ČR
 - Složení BRS :
 - PŘESEDÁ – předseda vlády ČR
 - MÍSTOPŘESEDÁ - 1. místopředseda vlády a ministr financí
- Další členové:
- ministr obrany
 - ministr vnitra
 - ministr zahraničních věcí
 - ministr průmyslu a obchodu
 - ministr dopravy
 - ministr zdravotnictví
 - ministr životního prostředí

Schůze BRS se dále účastní guvernér České národní banky, předseda Správy státních hmotných rezerv, vedoucí Úřadu vlády České republiky.
Prezident republiky má právo účastnit se schůzí rady.
Funkční období rady je shodné s funkčním obdobím vlády.

Složení Ústředního krizového štábu

Podle charakteru situace předseda vlády a BRS jmenuje předsedou ÚKŠ:

a) ministra vnitra – nevojenské krizové stavy

b) ministra obrany v případě vyhlášení stavu ohrožení státu v souvislosti se zajišťováním obrany České republiky před vnějším napadením, za válečného stavu či za dalších situací vojenského charakteru, jež se významně dotýkají bezpečnostních zájmů ČR

Místopředseda ÚKŠ - náměstek MO (když je předsedou MO)
- náměstek MV (když je předsedou MV)

Složení Ústředního krizového štábu

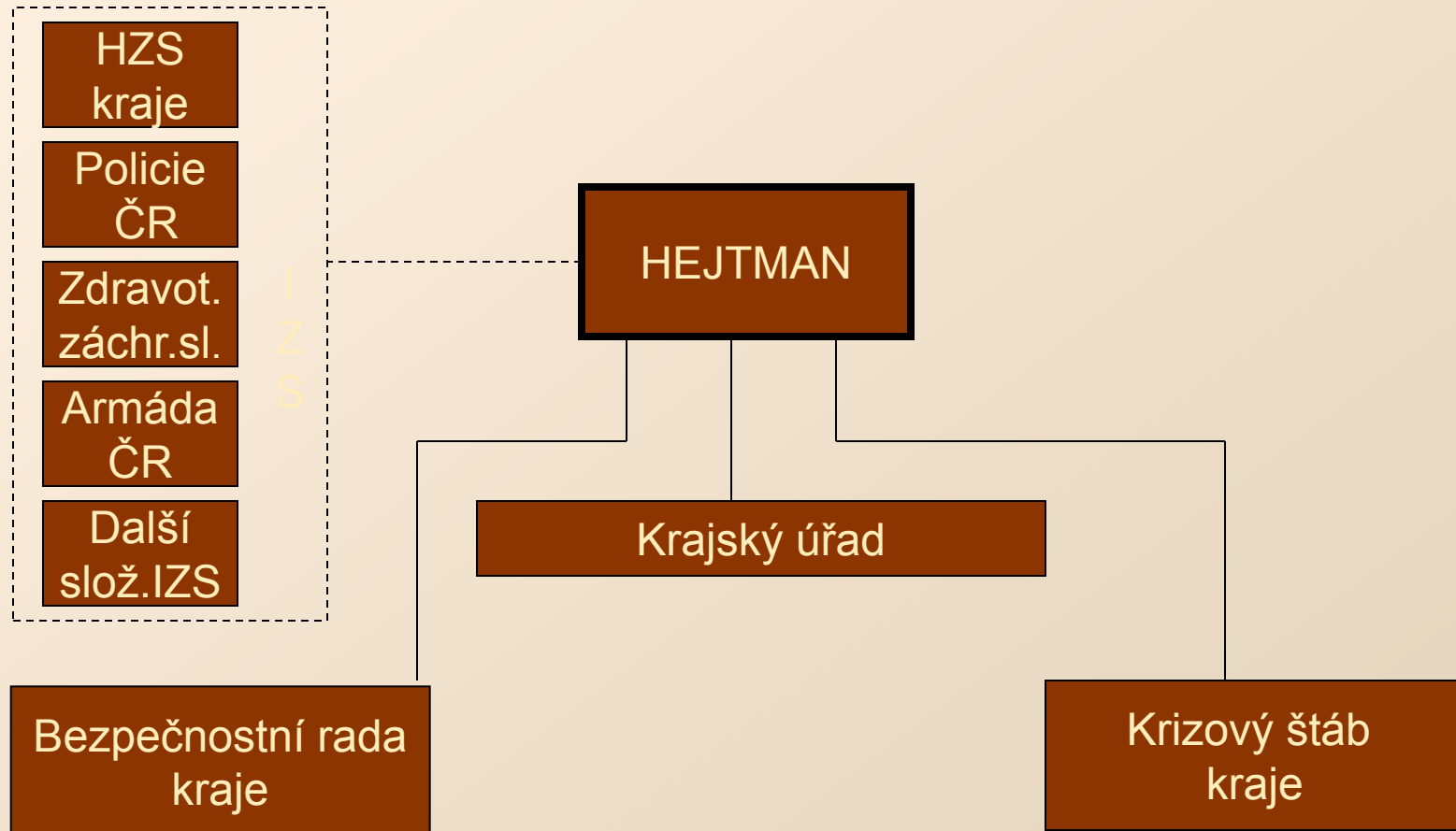
případech, kdy:

- a) jsou nařízena mimořádná **veterinární opatření** podle zvláštních právních předpisů a vzniklé ohrožení vede k vyhlášení krizového stavu, nebo
- b) je v době **povodní** vyhlášen krizový stav, nebo
- c) je z důvodu řešení výskytu závažných **infekčních onemocnění** vyhlášen krizový stav, a kdy je zároveň aktivován Štáb, stávají se **Ústřední povodňová komise** nebo **Ústřední nákazová komise** nebo **Ústřední epidemiologická komise** součástí Štábu; členové této příslušné komise se stávají členy Štábu, pokud jimi již nejsou, a mají stejná práva a povinnosti jako členové Štábu.

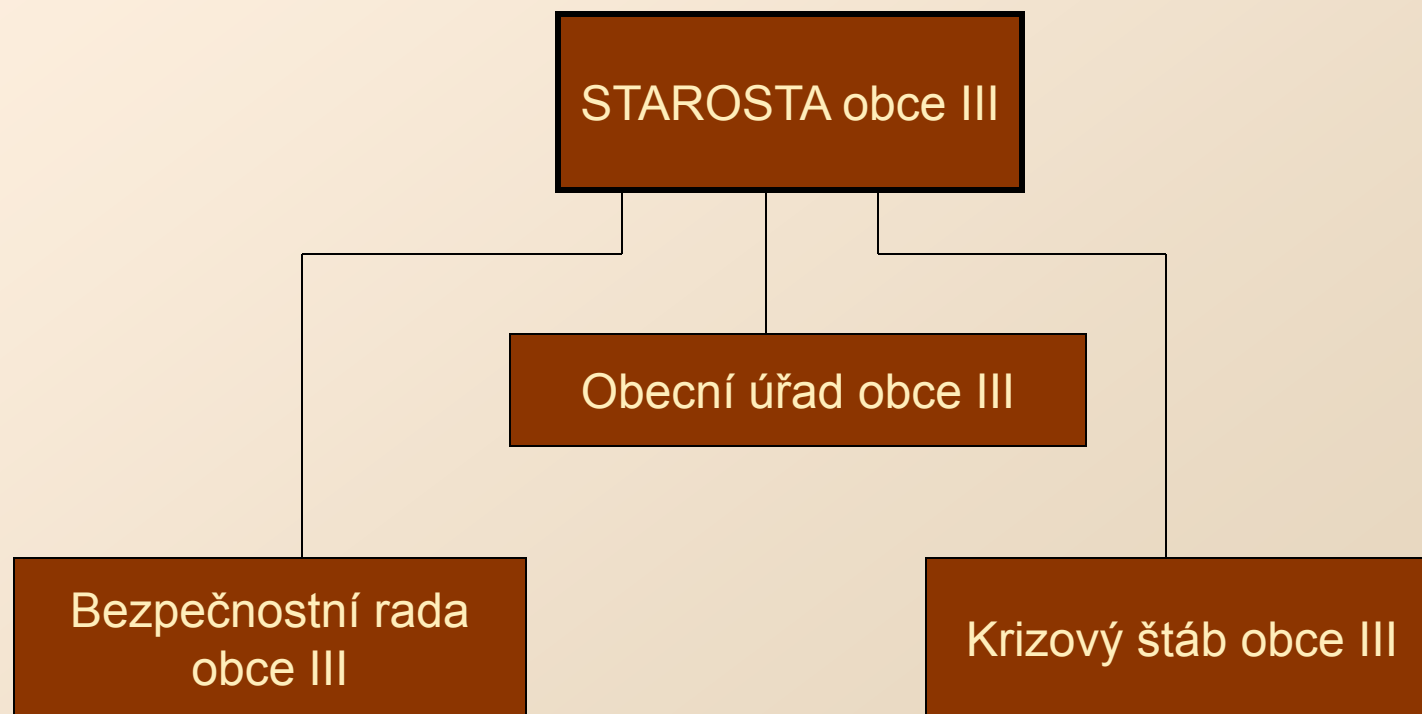
Členové ÚKŠ

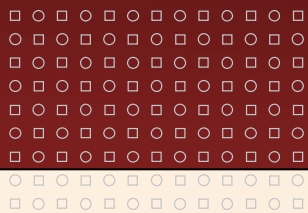
- náměstek ministra vnitra,
- náměstek ministra obrany,
- náměstek ministra zahraničních věcí,
- náměstek ministra financí,
- náměstek ministra zdravotnictví
- náměstek ministra průmyslu a obchodu,
- náměstek ministra dopravy,
- ředitel úřadu Ministerstva životního prostředí,
- náměstek ministra zemědělství,
- předseda Správy státních hmotných rezerv,
- předseda Státního úřadu pro jadernou bezpečnost,
- ředitel sekretariátu Bezpečnostní rady státu,
- policejní prezident České republiky,
- generální ředitel Hasičského záchranného sboru České republiky,
- náčelník Generálního štábu Armády České republiky.
- vedoucí Kanceláře prezidenta republiky

Bezpečnostní systém ČR - kraj

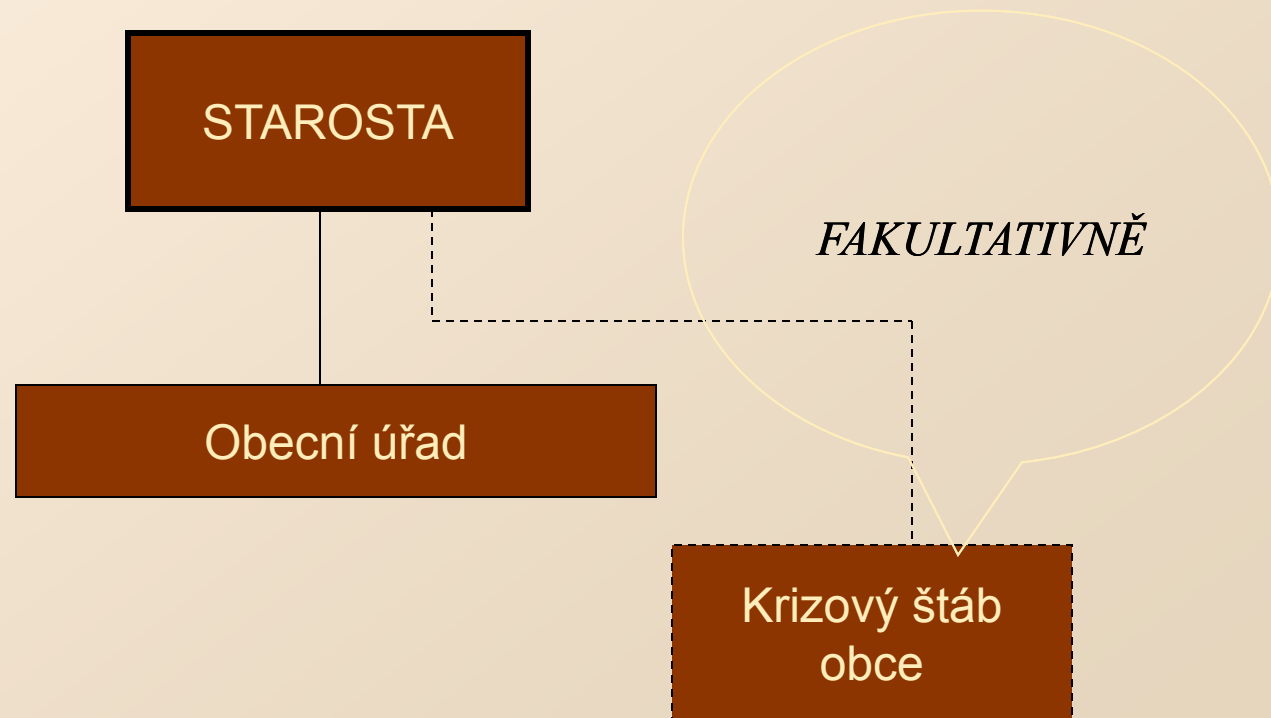


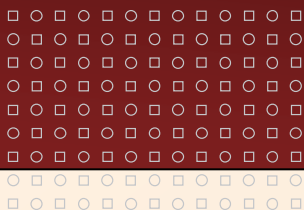
Bezpečnostní systém ČR – obec III





Bezpečnostní systém ČR – ostatní obce





3. Krizové řízení v ČR



KRIZOVÁ SITUACE

- Krizový zákon dále vymezuje pojem **krizová situace** takto: "je to **mimořádná událost**, podle zákona o integrovaném záchranném systému, narušení kritické infrastruktury nebo jiné nebezpečí, při nichž je vyhlášen stav nebezpečí, nouzový stav nebo stav ohrožení státu." Z dikce zákona o IZS lze dovodit, že je-li tedy **mimořádná událost velkého rozsahu** a potažmo ohrožení velkého rozsahu (včetně **narušení kritické infrastruktury**), které není možno odvrátit běžnou činností správních úřadů a složek integrovaného záchranného systému, lze vyhlásit jako neodkladné opatření **krizový stav**.

TYPOVÉ SITUACE V ČR - SCENÁŘE

1. Dlouhodobá inverzní situace
2. Povodně velkého rozsahu
3. Jiné živelní pohromy velkého rozsahu, mimo typu krizové situace č. 1 a 2, jako např. rozsáhlé lesní požáry, sněhové kalamity, vichřice, sesuvy půdy, zemětřesení apod.
4. Epidemie - hromadné nákazy osob (včetně hygienických a dalších režimů)
5. Epifytie - hromadné nákazy polních kultur (včetně hygienických a dalších režimů)
6. Epizootie - hromadné nákazy zvířat (včetně hygienických a dalších režimů)
7. Radiační havárie
8. Havárie velkého rozsahu způsobená vybranými nebezpečnými chemickými látkami a chemickými přípravky
9. Jiné technické a technologické havárie velkého rozsahu - požáry, exploze, destrukce nadzemních a podzemních částí staveb
10. Narušení hrází významných vodohospodářských děl se vznikem zvláštní povodně
11. Znečištění vody, ovzduší a přírodního prostředí haváriemi velkého rozsahu
12. Narušení finančního a devizového hospodářství státu velkého rozsahu

TYPOVÉ SITUACE V ČR - SCENÁŘE

13. Narušení dodávek ropy a ropných produktů velkého rozsahu
14. Narušení dodávek elektrické energie, plynu nebo tepelné energie velkého rozsahu
15. Narušení dodávek potravin velkého rozsahu
16. Narušení dodávek pitné vody velkého rozsahu
17. Narušení dodávek léčiv a zdravotnického materiálu velkého rozsahu
18. Narušení funkčnosti dopravní soustavy velkého rozsahu
19. Narušení funkčnosti veřejných telekomunikačních vazeb velkého rozsahu
20. Narušení funkčnosti veřejných informačních vazeb velkého rozsahu
21. Migrační vlny velkého rozsahu
22. Hromadné postižení osob mimo epidemií - řešení následků včetně hygienických a dalších režimů
23. Narušení zákonnosti velkého rozsahu
24. Narušení funkčnosti poštovních služeb velkého rozsahu

Stav nebezpečí

Vyhlašuje
Důvod

Hejtman kraje (primátor hlavního města Prahy);
jsou-li v případě živelní pohromy, ekologické nebo
průmyslové havárie, nehody nebo jiného nebezpečí
ohroženy životy, zdraví, majetek, životní prostředí, pokud
nedosahuje intenzita ohrožení značného rozsahu a není
možné odvrátit ohrožení běžnou činností správních úřadů
a složek IZS;

Území
Doba trvání

celý kraj nebo jeho část;
nejvýše 30 dnů (prodloužení doby jen se souhlasem vlády);

Viz § 3 zákona č. 240/2000 Sb. o krizovém řízení a o změně některých
zákonů (krizový zákon), ve znění pozdějších předpisů.

Nouzový stav

Vyhlašuje

Důvod

Vláda České republiky popřípadě předseda vlády;
v případě živelních pohrom, ekologických nebo
průmyslových havárií, nehod nebo jiného nebezpečí,
které ve značném rozsahu ohrožují životy, zdraví nebo
majetkové hodnoty anebo vnitřní pořádek a bezpečnost;

Území

Doba trvání
sněmovna);

celý stát nebo jen omezené území státu;
nejdéle 30 dnů (prodloužit může pouze Poslanecká

Viz čl. 5 a 6 Ústavního zákona č.110/1998 Sb. o bezpečnosti České republiky, ve znění pozdějších předpisů.

STAV OHROŽENÍ STÁTU

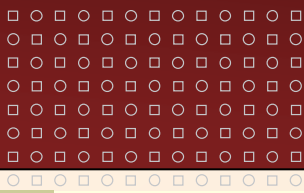
(čl. 2, Ústavního zákona č. 110/1998 Sb.)

Jako nevojenský krizový stav :

- je-li ve značném rozsahu ohrožen vnitřní pořádek a bezpečnost a jsou-li ve značném rozsahu ohroženy životy a zdraví, majetkové hodnoty nebo životní prostředí

Jako vojenský krizový stav :

- je-li bezprostředně ohrožena svrchovanost, územní celistvost, demokratické základy a je-li třeba plnit mezinárodní závazky o společné obraně

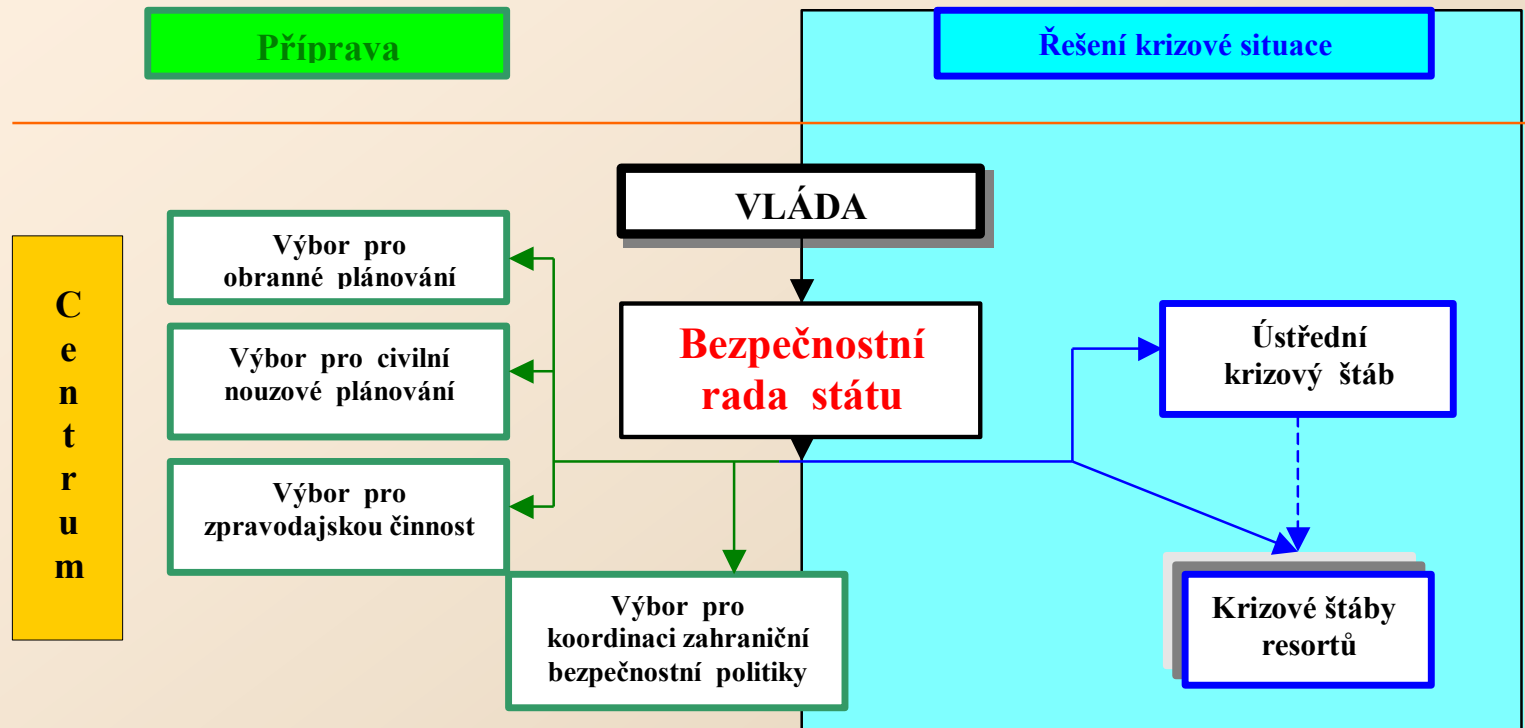


Válečný stav

<i>Vyhlašuje</i>	Parlament České republiky;
<i>Důvod</i>	je-li Česká republika napadena nebo je-li třeba plnit mezinárodní smluvní závazky o společné obraně proti napadení;
<i>Území</i>	celý stát;
<i>Doba trvání</i>	není omezeno.

Viz čl. 43 Ústavního zákona č.1/1993 Sb., ústava České republiky, ve znění pozdějších předpisů a čl. 2 Ústavního zákona č.110/1998 Sb. o bezpečnosti České republiky, ve znění pozdějších předpisů.

Orgány krizového řízení



ÚKOLY MINISTERSTEV

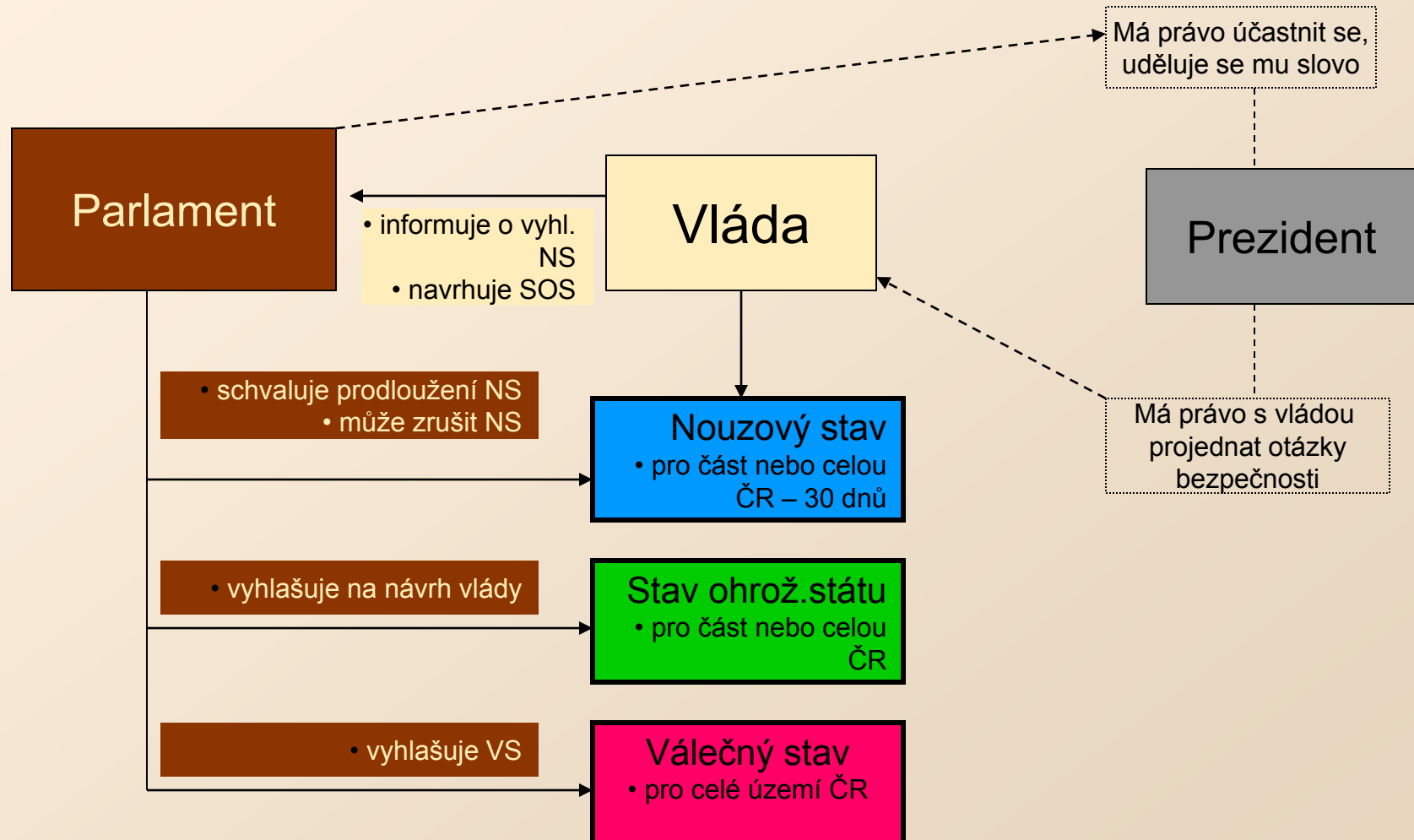
a jiných správních úřadů

- Zřizují **pracoviště krizového řízení**
- Zpracovávají **krizový plán**
- Zřizují **krizový štáb**
- Poskytují a vyžadují podklady, stanoví podřízeným územním SÚ povinnost poskytovat podklady – pro KP kraje

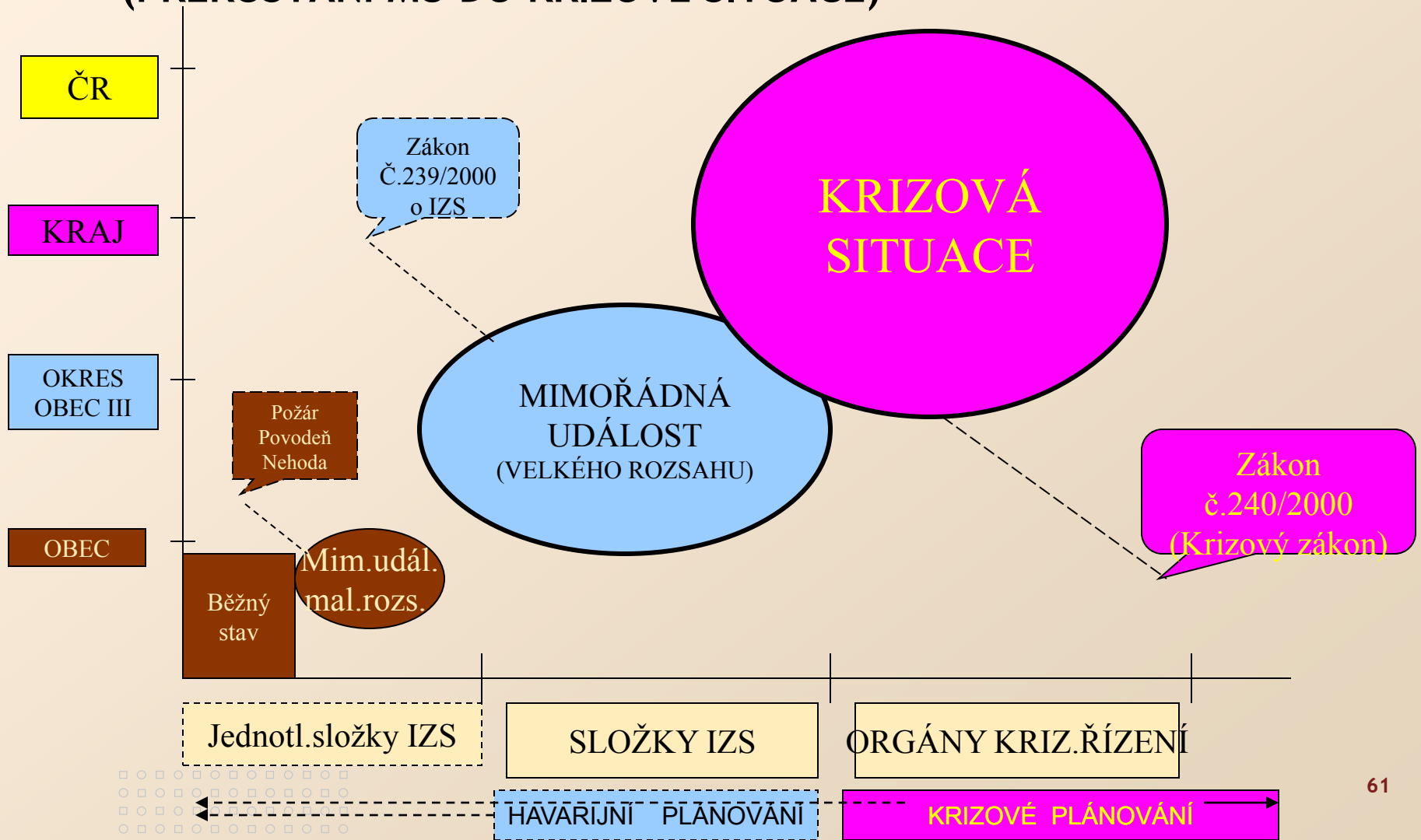
Správní úřady

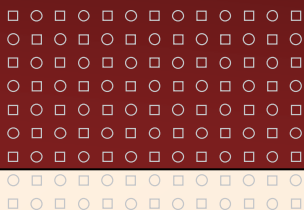
- Přehled možných zdrojů rizik
- Rozhodují o činnostech k řešení krizových situací
- Organizují opravy..., vytvářejí podmínky pro nouzovou komunikaci.....

Řídící prvky bezpečnostního systému ČR



GRAFICKÉ VYJÁDŘENÍ PROCESŮ KRIZOVÉHO ŘÍZENÍ (PŘERŮSTÁNÍ MŮ DO KRIZOVÉ SITUACE)





Úkoly profilových ministerstev a ČNB

■ Ministerstvo vnitra

- hlavní koordinátor, sjednocuje postupy ministerstev
- organizuje školení, instruktáže
- kontrola krizových plánů
- vede ústřední evidenci údajů
- zodpovídá za oblast vnitřní bezp.
- řeší rozpory v oblasti KŘ

■ Česká národní banka

- koordinuje s vládou opatření, dotýkající se působnosti ČNB
- zpracovává KP v oblasti měnové politiky a bankovníctví

■ Ministerstvo zdravotnictví

- je oprávněno na území kde je vyhlášen KS, vyhlásit opatření proti šíření přenosných nemocí
- + stanovit opatření k ochraně veřej. zdraví, nákup imunobiolog.přípr., zajistit mezinárodní spolupráci, koordinovat zdravotnická zařiz.

■ Ministerstvo dopravy

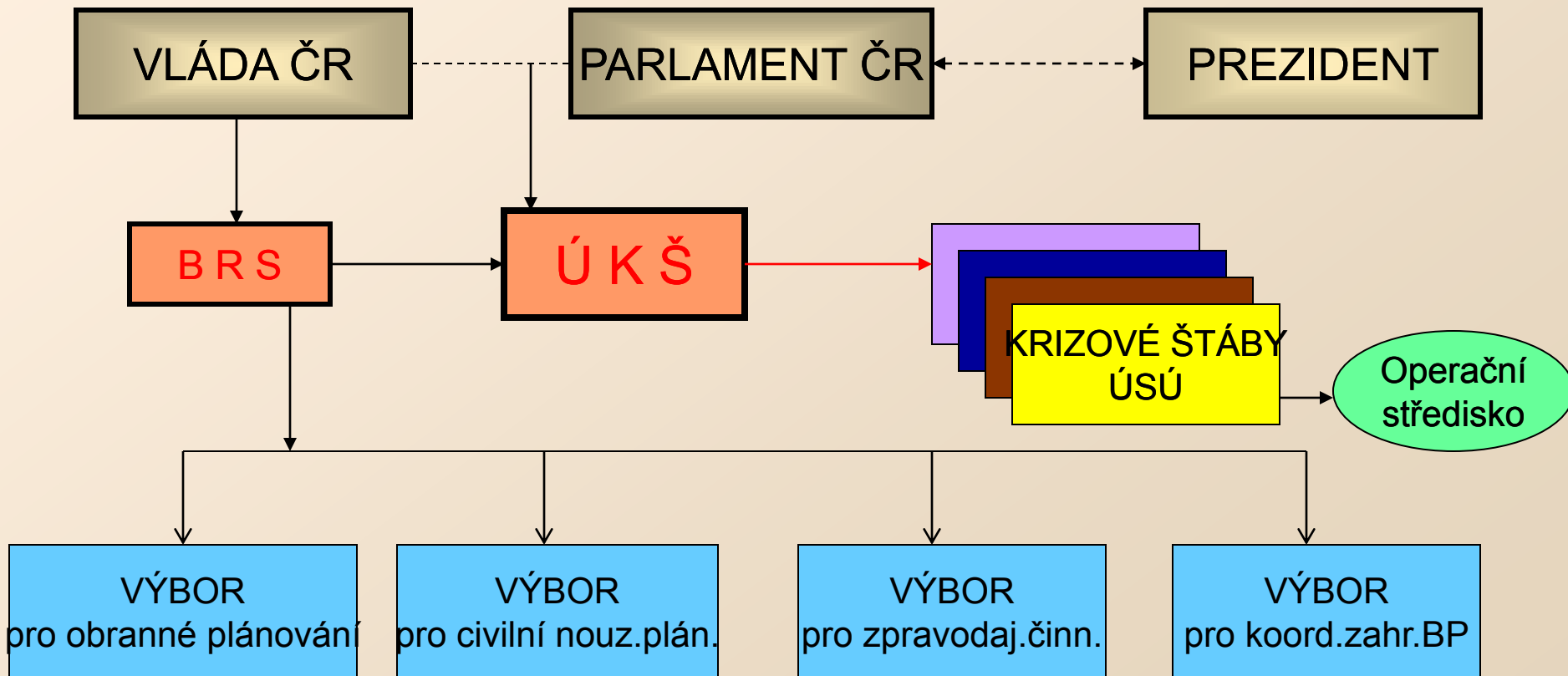
- oprávněna uložit povinnost zabezpečit dopravní - ne na úkor OS+IZS

■ Ministerstvo průmyslu a obchodu

- energetika, teplo
- kritická infrastruktura

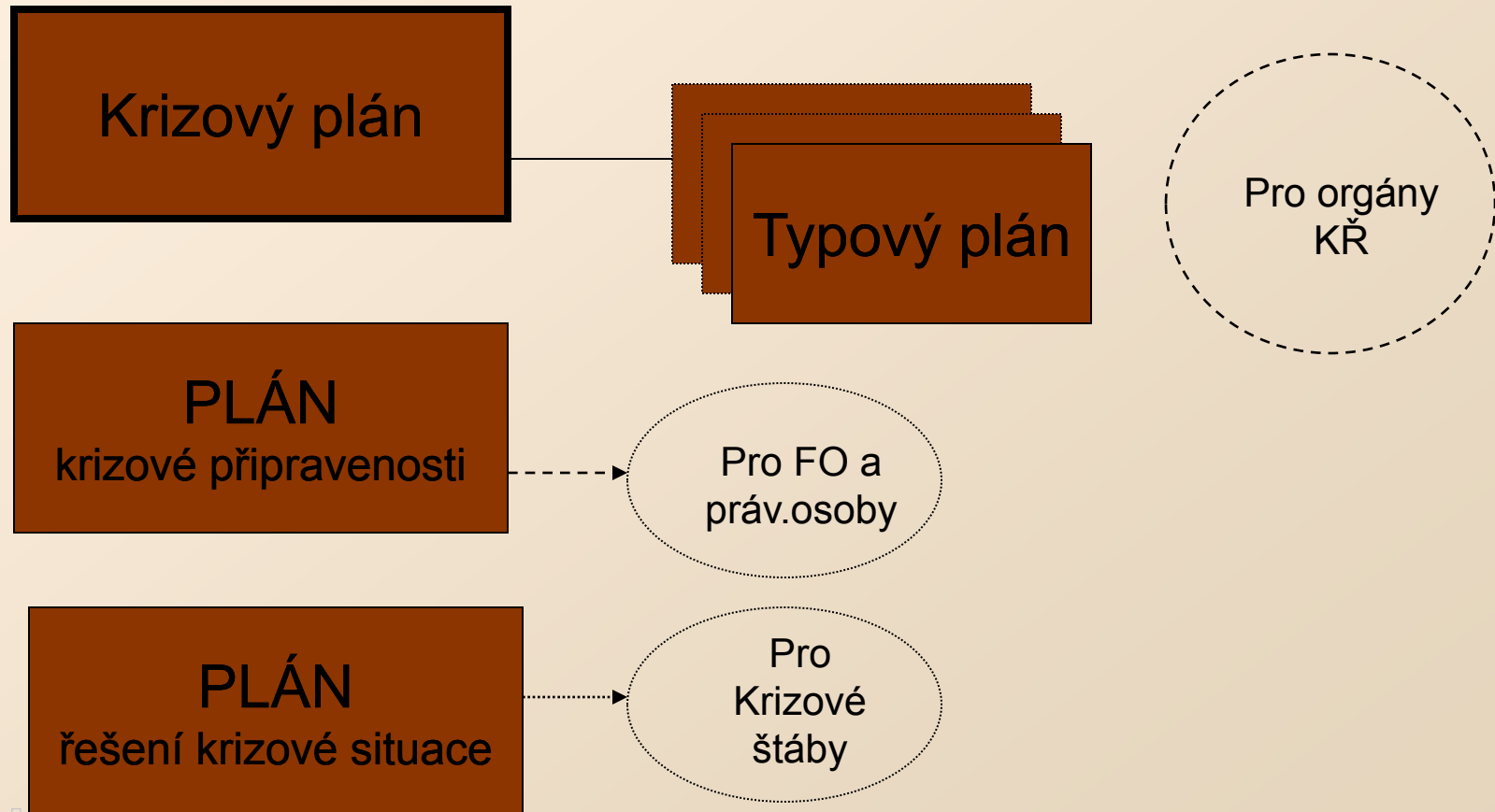


SUBJEKTY krizového plánování na úrovni státu



PLÁNY KRIZOVÉHO MANAGEMENTU

Krizové plány



KRIZOVÉ PLÁNY

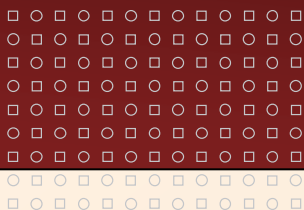
- Zpracovatelem **krizového plánu ministerstva** (správního úřadu) je ministerstvo nebo jiný správní úřad a schvaluje jej statutární orgán (ministr, vedoucí správního úřadu).
- Zpracovatelem **krizového plánu kraje** je hasičský záchranný sbor kraje a schvaluje jej hejtman. Hasičský záchranný sbor kraje projedná v Bezpečnostní radě kraje rozsah a postup zpracování krizového plánu a podíl krajského úřadu, hasičského záchranného sboru kraje a ostatních subjektů na jeho zpracování. Hasičský záchranný sbor při přípravě na krizové situace organizuje součinnost mezi správními úřady a obcemi v kraji.

KRIZOVÉ PLÁNY

- Zpracovatelem **krizového plánu ORP** je hasičský záchranný sbor kraje, při jeho zpracování vyžaduje v nezbytném rozsahu součinnost organizačních složek státu, orgánů územních samosprávných celků, právnických osob a podnikajících fyzických osob. Krizový plán ORP po projednání v Bezpečnostní radě obce s rozšířenou působností schvaluje starosta.

KRIZOVÉ PLÁNY

- Náležitosti a způsoby zpracování krizových plánů a plánů krizové připravenosti upravuje dle nařízení vlády. Podle nařízení vlády se krizový plán skládá ze základní části, operativní a pomocné části.
- **Základní část obsahuje**
 - a) charakteristiku organizace krizového řízení,
 - b) přehled možných zdrojů rizik a analýzy ohrožení,
 - c) přehled právnických osob a podnikajících fyzických osob, které zajišťují plnění opatření vyplývajících z krizového plánu.



4. Specifika zdravotnictví



Specifika zdravotnictví

- „typové plány“
- Traumatologické plány
- Zdravotnické zabezpečení krizových stavů - ochrana zásob

http://www.mzcr.cz/Odbornik/obsah/krizove-rizeni_1016_3.html

- „tajné nemocnice“ (Bulovka, Těchonín)

Medicína katastrof

- interdisciplinární lékařský obor zahrnující i obory nemedicínské -
 - komunikace, koordinace, logistika, řízení.
- Problémy vznikají většinou právě v nemedicínských oblastech.

Role zdravotnictví v krizovém řízení

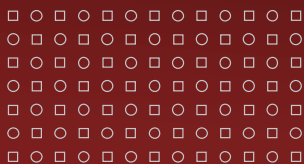
- Dříve vnímáno jako automatická služba, která má pro zvládnání důsledků ohrožení druhořadý význam
- Zlom: teroristické útoky (WTC, Madrid, Londýn)
 - Součást zajištění bezpečnosti obyvatel při mimořádných událostech (Fišer 2006)
- Ministr zdravotnictví členem BRS (2002)

Legislativní ukotvení povinnosti státu v ochraně zdraví

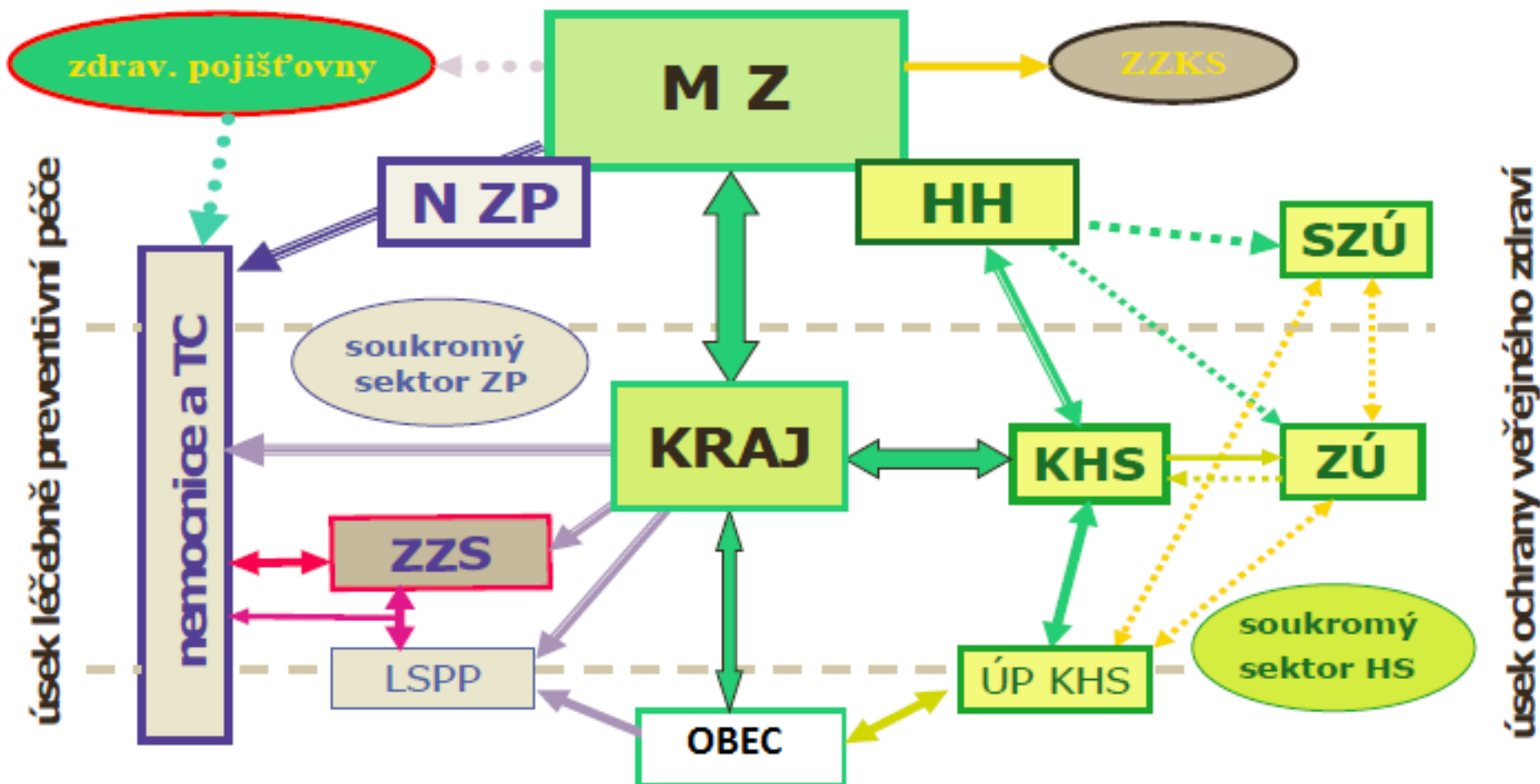
- Listina základních práv a svobod (článek 31)
 - „Každý má právo na ochranu zdraví“
- Krizové zákony
 - definována povinnost státu při ochraně života a zdraví

Zdravotnictví

- Navzájem funkčně provázaný systém, který tvoří:
 - poskytovatelé léčebně preventivní péče
 - orgány a zařízení ochrany veřejného zdraví
 - správní úřady s působností ke zdravotnictví
 - občané, poskytovatelé první pomoci
- Dvě linie
 - organizačně správní
 - poskytování zdravotnických služeb.



Schema systému zdravotnictví



TC - traumacentrum; ZZS – Zdravotnická záchranná služba; LSPP – lékařská sl. první pomoci; NZP/ZP – náměstek pro/zdravotní péči; HH – hlavní hygienik; KHS – krajská hygienická stanice; ÚP – územní pracoviště; SZÚ/ZÚ – státní/zdravotní ústav; HS – hygienické služby; ZZKS – zdrav. zabezpečení krizových stavů; MZ – Ministerstvo zdravotnictví;

Ministerstvo zdravotnictví a role v krizovém řízení

- prostřednictvím tvorby a **prosazování státní zdravotní politiky** zajistit **rámcové podmínky pro poskytování zdravotní péče při mimořádných událostech a za krizových stavů**
- Včetně zajištění vzdělávání pracovníků resortu v oblasti krizového řízení.

Stav krizové připravenosti ve zdravotnictví

- Cíl činností ministerstva je, založený na **udržení kontinuity**:
 - poskytování nezbytné zdravotní péče odborně způsobilými pracovníky
 - fungování systému veřejného zdravotního pojištění.

Výkon státní správy v krizovém řízení ve zdravotnictví

- tvorba státní zdravotní politiky (včetně „*koncepte krizového řízení*“)
- příprava obecně závazných právních předpisů
- řízení zdravotnických zařízení zřízených ve své působnosti
- plánování a vytváření zdrojů (*koncepte HOPKS*)
- dozor a metodické usměrňování realizace zdravotní politiky

Obce a kraje

- Jsou nositeli odpovědnosti za krizovou připravenost zdravotnictví na svém správním území.
- Kraje - zajištění činnosti IZS na úrovni kraje a dohled nad plněním úkolů jeho zdravotnických složek
- Obce musí spolupracovat s kraji
- ORP může nařídit obecně závaznou vyhláškou speciální ochranné dezinsekce a deratizace.

Orgány ochrany veřejného zdraví

- vykonávají **státní zdravotní dozor**
- krajské hygienické stanice a jejich územní pracoviště
- V oblasti krizového řízení zejména:
 - prevence šíření a řešení výskytu nakažlivých nemocí
 - řízení zvládnání epidemií

KHS mohou z epidemiologických důvodů nařídít:

- **lékařské prohlídky a potřebná laboratorní i jiná vyšetření** nutná k předcházení vzniku a šíření infekčních onemocnění,
- **mimořádná opatření** při epidemii a nebezpečí jejího vzniku včetně opatření před zavlečením infekčních onemocnění ze zahraničí
- **karanténní opatření** včetně omezení svobodného pohybu osob
- speciální ochranu **dezinfekcí, dezinsekcí a deratizací**
- **mimořádné očkování**
- poskytnutí **vysílacího času** v TV a rozhlase pro neodkladná oznámení opatření orgánu ochrany veřejného zdraví

Činnost zdravotnických zařízení neodkladné péče

- záchrana života zásahem posádky ZZS
- převzetí postiženého nemocnicí nebo traumatickým centrem
 - citlivé místo řetězce
- záchrana zdraví při neodkladné nemocniční péči a intenzivní léčení zdravotních postižení lékaři specialisty
- rehabilitace a sledování.

Zdravotnické zařízení neodkladné péče

- Organizace zdravotnické záchranné služby
- síť lůžkových zdravotnických zařízení s takzvanými traumacentry vytvořená podle metodického opatření
 - V ČR stanovuje síť traumacenter v České republice a jejich spádová území MZ

Obyvatelé

- Povinnost poskytnout první pomoc: osoby starší 18 let, pokud tím neohrozí svoje zdraví či život.
- Povinnost zabraňovat trestným činům o kterých se dozvíme
- **Příprava občanů poskytnout nebo zprostředkovat nezbytnou zdravotnickou pomoc je důležitým předpokladem úspěšného zvládnání mimořádných situací**
- **Zdravotní výchova občanů je proto nedílnou součástí činnosti všech zdravotnických zařízení a zdravotnických pracovníků**

Kdy volat na nouzové linky

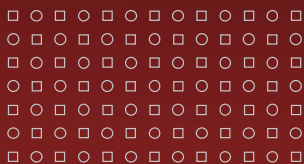
- Vždy, dochází-li k reálnému ohrožení životů, zdraví, životního prostředí nebo majetku, a kdy je nutný okamžitý zásah složek integrovaného záchranného systému.
- Následují příklady těchto situací
 - **POZOR!** - výše uvedený výčet není vyčerpávající. Pokud se dostanete do tíšňové situace, která není uvedena, **neváhejte** zavolat na linku tíšňového volání!

Kdy volat na nouzové linky II.

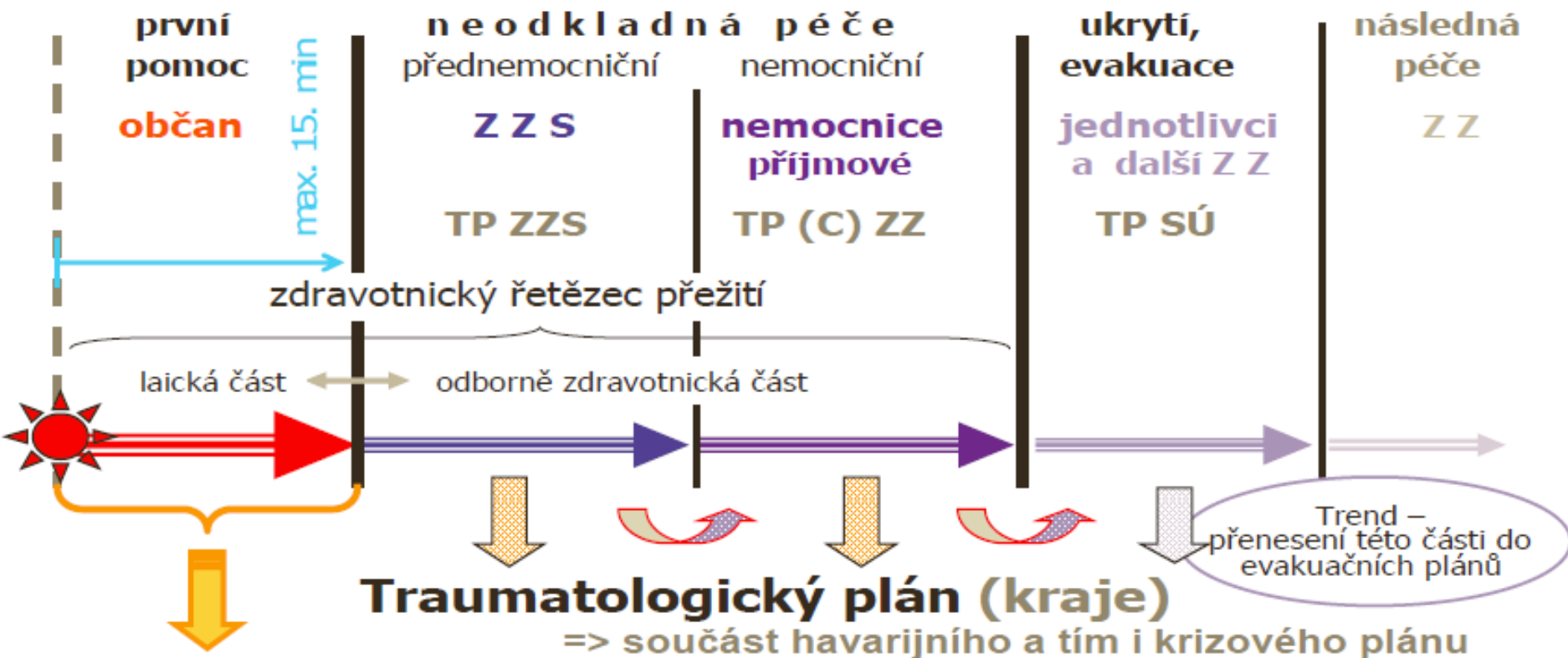
- znikne požár budov, vozidel, lesa nebo jiných objektů; vidíte plameny nebo kouř z oken, z lesa apod. ,
- je třeba vyprostit uvězněné osoby z havarovaného vozidla, z pod trosek budov nebo spadlých stromů,
- jste svědkem závažné dopravní nehody se zraněním nebo usmrcením osob,
- naleznete podezřelé zavazadlo nebo předmět připomínající výbušné nástražné systémy,
- naleznete osobu ležící na zemi v bezvědomí,
- nejste schopni zastavit krvácení,
- se někdo dusí nebo nemůže dýchat,
- někdo utrpěl poranění elektrickým proudem,

Kdy volat na nouzové linky III.

- při práci se stroji došlo k závažnému poranění nebo amputaci končetiny,
- jste svědkem pokusu o sebevraždu,
- jste svědkem rvačky, výtržnosti nebo násilného jednání,
- došlo ke krádeži peněženky nebo zavazadla, přepadení či loupeži,
- došlo ke krádeži vozidla, vloupání do vozidla nebo vloupání do nemovitosti,
- někdo se snaží poškodit nebo zničit váš majetek,
- chcete policii oznámit nějaké poznatky k trestné činnosti nebo informaci k hledaným nebo pohřešovaným osobám.



TRAUMATOLOGICKÝ PLÁN pro hromadná neštěstí v havarijním plánu pro IZS



**oblast uplatnění výchovy
k ochraně obyvatelstva -> poskytování první pomoci**

Pozn.: ZZS – zdrav. záchranná služba; TrP – traumatologický plán; (C) – cílové; ZZ – zdrav. zařízení; SÚ – správní úřad



Zdravotnická záchranná služba

- Hlavním úkolem je zajistit **podporu** záchranných a likvidačních prací opatřeními traumatologické, havarijní a krizové připravenosti, opatřeními civilní ochrany,
- Nezbytnou zdravotní péči **modulovat** podle rozsahu události po celou dobu řešení dopadů mimořádné události nebo po celou dobu trvání krizové situace na území správního celku a dopadající jeho populaci.
- Záchranné práce zajistit opatřeními civilní ochrany, zásobovací podporou a to procesem obhospodařování uskladněného materiálu, dopravou na místo potřeby a doplňováním podle spotřeby.

Traumatologický plán nemocnic

- Praktický nástroj k zajištění připravenosti nemocnic na mimořádné události a krize
- Hlavní doporučení:
 - Jednoduchost a srozumitelnost plánu
 - Jednoznačně vymezit úkoly
 - Používat postupy běžné praxe
 - Odpovědnost nesou všichni pracovníci
 - Spoléhat na vnitřní zdroje
 - Návčivky

Traumatologický plán FN Brno

- je dokument koordinující činnost všech součástí FN Brno za účelem poskytnutí neodkladné nemocniční péče při mimořádné události s hromadným postižením zdraví
- Během aktivace plánu jsou vydávány tiskové zprávy informující o průběhu události a počtu přijatých pacientů do FN Brno.
- Pro veřejnost je aktivována krizová informační linka: +420 532 233 100

Aktivace Traumatologického plánu FN Brno dle předpokládaného počtu pacientů

■ I. Stupeň

- 10 až 20 zdravotně postižených osob

■ II. Stupeň

- 20 až 50 zdravotně postižených osob

■ III. Stupeň

- nad 50 zdravotně postižených osob

Třídění pacientů:

- **Červení** - kriticky nemocní pacienti, vyžadující urgentní zajištění vitálních funkcí
- **Červeno/Žlutí** - pacienti vyžadující urgentní operační výkon
- **Žlutí** - pacienti vyžadující léčebná opatření, avšak nehrozí u nich bezprostřední selhání vitálních funkcí
- **Zelení** - pacienti se stabilními vitálními funkcemi bez nutnosti urgentního zásahu, ošetření lze odložit, bez nebezpečí z prodlení

Evakuace

- Jeden ze základních způsobů ochrany obyvatelstva
- Dělení:
 - Objektová x plošná (všeobecnou nebo částečnou)
 - Krátkodobá a dlouhodobá,
 - Přímá x s ukrytím
 - Samovolná x řízená

Evakuace nemocnic

■ Nejčastější důvody:

- Požár
- únik nebezpečné látky
- Výhrůžka bombou
- přírodní katastrofa (záplavy, vichřice, zemětřesení)
- nefungující infrastruktura nezbytnou k provozu nemocnice (výpadek elektrického proudu, vody, plynu aj.)

Evakuační plán FN Brno

- popisuje činnosti, postupy a organizační opatření jednotlivých útvarů, samostatných oddělení a klinik, které zajišťují:
- rychlé a plynulé vyklizení ohrožených prostor nemocnice a přesun do předem určených a adekvátním způsobem vybavených náhradních prostor.
- Jedná se odsun pacientů, zaměstnanců, vybavení, materiálu, léčivých přípravků, dokumentace a dalších věcných prostředků

Aktivace evakuačního plánu FN Brno

- Příjem informace o vzniku mimořádné události, která vyžaduje evakuaci
- Ověření a vyhodnocení předané informace zaměstnancem Centrálního velínu
- Vyhlášení EVAKUACE daného objektu FN Brno, který je v ohrožení
- Povolání složek IZS (HZS)
- Vyrozumění pacientů, zaměstnanců a návštěvníků nemocnice o vzniklé situaci
- Aktivace Krizového štábu FN Brno pomocí systému EMOFF

Krizový štáb FN Brno

- Složení: vedení FN Brno, zástupce přednosty pro LPP, vedoucího ÚKŘ, náměstka pro THP, vedoucího OBPT a dalších jmenovaných.
- ÚKŘ pořizuje o jednání krizového štábu zvukový a následně i písemný záznam, zasedá vždy v zařízení, které není evakuováno a v předem určených prostorách vybavených vším potřebným, s důrazem na komunikační prostředky a IT technologie
- Pověřený člen krizového štábu FN Brno je v pravidelném kontaktu se složkami IZS, Městskou policií Brno, Dopravním podnikem města Brna, případně s ostatními, smluvně zajištěnými dopravci.

Úkoly krizového štábu FN Brno

- vyhodnotit situaci, rozhodnout o zahájení evakuace a řídit její průběh
- shromažďuje informace o počtu a struktuře pacientů evakuovaných z jednotlivých pracovišť FN Brno,
- pro evakuované zajišťuje volná lůžka, dostatek zdravotnického personálu v náhradních prostorách, zásoby léků, zdravotnického materiálu, potravin a tekutin,
- provádí průběžně hodnocení situace,
- pravidelně podává hlášení nadřízeným orgánům (od vyhlášení evakuace až do jejího ukončení),
- zajišťuje prostřednictvím tiskového mluvčí informovanost příbuzných a veřejnosti,
- doporučuje řediteli vyhlásit ukončení krizové situace - evakuace

Změna režimu ve FN Brno

Činnost při aktivování EP FN Brno

Vyrozumět:

- složky IZS (HZS, ZZS)
 - ostatní dopravce (DZS, MHD, soukr. dopravce)
- smluvní cílová zařízení (jiná ZZ, soukr. objekty, státní zařízení)

Třídění a odsun pacientů:

- roztřídění pacientů
- odsun evakuačními trasami na určené shromaždiště
- odsun ze shromaždišť do neohrožených prostor

Další opatření:

- na vstupech do nemocnice (vjezd vozidel HZS, ZZS, PČR, MP)
- zabezpečit logistickou podporu evakuace

Třízení pacientů při evakuaci (triage)

- **Červení** - vyžaduje podporu základních vitálních funkcí a kontinuální monitoraci
- **Žlutí** - imobilní či jinak nesoběstační pacienti, vyžadující transport či doprovod
- **Zelení** - pacienti se stabilními vitálními funkcemi bez nutnosti urgentního zásahu, ošetření lze odložit, bez nebezpečí z prodlení

Červení pacienti

- pacient vyžaduje podporu základních vitálních funkcí a kontinuální monitoraci, tudíž **stálou přítomnost** lékařského transportního týmu (lékař, zdravotní sestra)
- je odsunován červenou trasou na červené odsunové stanoviště, kde pod dohledem ošetrovacích týmů vyčká transportu prostředkem RLP na předem určené pracoviště intenzivní či resuscitační péče

Žlutí

- imobilního či jinak nesoběstačný pacient, který vyžaduje transport či doprovod (nemusí jít nutně o zdravotnického pracovníka)
- je odsunován žlutou trasou na žluté odsunové stanoviště, kde pod dohledem ošetřovacích týmů vyčká transportu prostředkem RZP či DZS (DRNR) do předem určeného lůžkového zařízení

Zelení

- soběstačný pacient, odchází po vyzvání personálem oddělení či kliniky, aby si vzal s sebou civilní oblečení a odešel vyznačenou zelenou trasou na zelené odsunové stanoviště
- zde bude zaevidován a transportován hromadnými dopravními prostředky do předem přichystaných náhradních prostor, v prostorách zeleného odsunového stanoviště pracují opět ošetrovací a psychologicko-psychiatrické podpůrné týmy,
- čekajícím shromážděným pacientům je zde poskytováno občerstvení

Shromaždiště a odsunové stanoviště

- jsou určena s ohledem na:
 - předpokládaný počet shromážděných pacientů
 - potřebnou vybavenost
 - reálnou dostupnost po komunikaci
 - aktuální dispoziční možnosti
 - na každém stanovišti je třeba vést odsunovou evidenci.

Červené shromaždiště

- má adekvátní vybavení pro dočasný pobyt většího množství resuscitačních pacientů s potřebou umělé plicní ventilace, monitorace a další urgentní péče
- určeno je místo pro hromadný příjem pacientů
- příjezdová trasa je trasou odsunovou
- odpovědnost za přípravu, řízení a evidenci přebírají zaměstnanci urgentního příjmu a Centrální evidence pacientů

Žluté shromaždiště

- je určeno s ohledem na potřebné prostorové dispozice (ležící pacienti), odděleně od stanoviště červeného a vhodnou odsunovou trasu
- má adekvátní personální zabezpečení pro organizaci odsunu (vedoucí lékař odsunového stanoviště) odborný dohled (lékaři a zdravotnický personál ambulantních částí), evidenční týmy a síly pro překládání a nakládání pacientů do sanitních vozů, dále pak zdravotnický personál klinik a samostatných oddělení po jejich evakuaci a sanitáři

Zelené shromaždiště

- Má dostatečnou prostorovou kapacitu a je dostupné pro prostředky hromadné přepravy,
- Personální zabezpečení je zabezpečeno zdravotním dohledem, psychologickou podporou, organizací odsunu (vedoucím lékařem odsunového stanoviště-lékař příjmové ambulance)
- evidenční týmy a občerstvení pro čekající pacienty a personál

Informování veřejnosti

- Během aktivace Evakuačního plánu jsou vydávány tiskové zprávy informující o průběhu události a počtu přijatých pacientů do FN Brno
- Pro veřejnost je aktivována krizová informační linka: +420 532 233 100

Ukončení evakuace

- Po splnění všech úkolů provedení evakuace ohrožených prostor krizovou situací vyhlásí ředitel FN Brno na doporučení Krizového štábu ukončení evakuace.
- Všichni zaměstnanci po vyhlášení ukončení evakuace provádí činnost směřující k přechodu z krizového na běžný režim Fakultní nemocnice Brno.

JMK - jak zjistit stálá ohrožení?

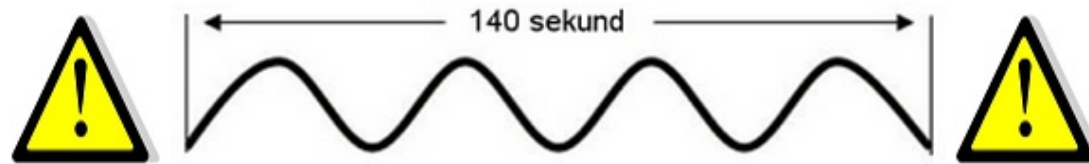
- Portál krizového řízení Krizport



Všeobecná výstraha - Jediný varovný signál

econ.muni.cz

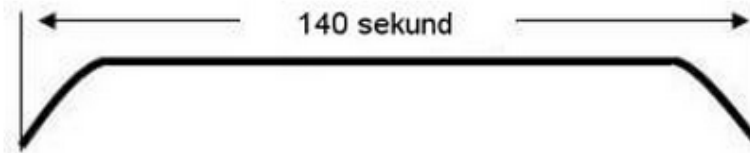
Kolísavý signál po dobu 140 sekund



Tento signál jako jediný VŽDY VARUJE před nebezpečím.

Zkouška sirén

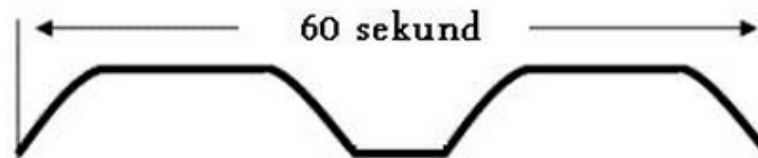
Stálý signál po dobu 140 sekund



Tento signál slouží pro ověření funkčnosti jednotlivých zařízení a vytvoření návyku obyvatelstva. Zkouška sirén bývá prováděna zpravidla každou první středu v měsíci ve 12:00 až 12:15 hodin.

Požární poplach

Přerušovaný signál po dobu 60 sekund



Tento signál je určen pro svolání jednotek dobrovolných hasičů a NEVARUJE před nebezpečím.

V případě elektronické sirény je napodobován zvuk trubky HÓ-ŘÍ, HÓ-ŘÍ

Co dělat v případě všeobecné výs\trahy

- **Zachovat klid, nepropadat panice**
- S velkou pravděpodobností může jít o únik nebezpečné látky, proto je řešením **ukrýt se do nejbližší budovy**, ideálně do vyššího patra.
- **Eventuálně utěsníme nebo přelepíme otvory kolem dveří a oken** a přesuneme se do místnosti na opačné straně, než je zdroj nebezpečí
- **Zapneme rozhlasový a televizní přijímač** a řídíme se **dalšími pokyny**, nebo prostřednictvím megafonů na vozech hasičů a policie.
- **Nikam netelefonovat.** V kritické situaci je celá infrastruktura přetížena a je důležitější umožnit spojení pro záchranné organizace.
- Neměli bychom zapomínat ani na **starší nebo zdravotně postižené sousedy**

Evakuace

- **Kdo ji může vyhlásit?**
 - velitel zásahu při záchranných pracích
 - zaměstnavatel pro svůj objekt
 - starosta obce v rámci území své obce
 - starosta obce s rozšířenou působností pro svůj správní obvod ORP
 - hejtman kraje pro část území svého kraje.

Informování o připravované evakuaci?

- **Hrozí-li nebezpečí z prodlení**
 - Místní rozhlas (radiovozy PČR/ MP, od zaměstnavatele či správce objektu)
- **Nehrozí-li nebezpečí z prodlení**
 - kromě výše uvedeného také z médií, především ČT a ČR

Evakuační zavazadlo

■ Kdy je potřeba?

- Při přechodném opuštění domova, které lze v okamžiku evakuace odhadnout na více než jeden den

■ Co má obsahovat?

- Jídlo a pití + nádobí,
- Cennosti a dokumenty,
- Léky a hygiena,
- Oblečení a vybavení pro přespaní,
- Přístroje, nástroje a zábava.



POŽÁRNÍ POPLACHOVÉ SMĚRNICE

Každý, kdo upozoruje požár, je povinen:

- » Provést nutná opatření pro záchranu ohrožených osob
- » Je-li to možné požár uhasit, nebo provést nutná opatření k zamezení jeho šíření.
- » Nestačí-li na to vlastními silami nebo dostupnými prostředky, je povinen vyhlásit požární poplach, uvědomit o požáru osoby v jeho okolí.

POŽÁRNÍ POPLACH SE VYHLAŠUJE :

- A) **AUTOMATICKY ČIDLEM** ELEKTRICKÉ POŽÁRNÍ SIGNALIZACE,
- B) POUŽITÍM **TÍSŇOVÉHO TLAČÍTKA** EPS,
- C) VOLÁNÍM „**HOŘÍ! – HOŘÍ!**“ .

- » Ohlásit neodkladně zjištěný požár nebo zabezpečit jeho ohlášení na:
 - » pult centrální ochrany PCO – telefonicky nebo osobně

PCO JE V ENERGOCENTRU - LÁVKA – KAMENICE ☎ 2929 (549 49 2929)

- » případně ohlásit na

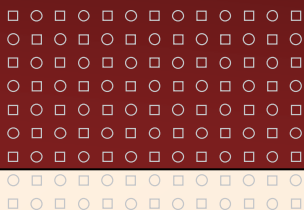
TÍSŇOVOU LINKU HASIČŮ ☎ 150 (0 150)
nebo **EMERGENCY CALL ☎ 112 (0 112)**
a sdělit: **kde hoří – co hoří – kdo volá – odkud volá**

Nikdy nezavěšujte jako první, vyčkejte na případné upřesňující dotazy operátora.

Evakuace se řídí evak. plánem. Všechny osoby se shromáždí se v určeném prostoru a vyčkají dalších pokynů.

Do příjezdu jednotky požární ochrany řídí evakuaci osob vedoucí pavilonu nebo jeho zástupce.

Po příjezdu hasičů se všichni řídí pokyny velitele zásahu. Na výzvu velitele zásahu, velitele jednotky požární ochrany je každý povinen poskytnout osobní pomoc a věcnou pomoc.



Děkuji za pozornost!

