

PhDr. Natália Beharková, Ph.D.
Mgr. Vladimíra Pekaříková

Katedra ošetrovatelství
LF MU Brno
nbehar@med.muni.cz


Studijní obor: Radiologický asistent
Akademický rok: 2015/2016
Semestr: podzim 2015
Předmět: Ošetrovatelská péče v chirurgii
(2kr., zápočet)

Podmínky pro zápočet:

- Účast na přednáškách 100 %
(2 řádně omluvené absence v ISu) nbehar@med.muni.cz
- Předvedení praktických dovedností
- PP prezentace v průběhu semestru
- Zápočtový test

- Společný e-mail a 1 telefonní číslo pro okamžitý kontakt

- Doporučená literatura (+ vyhláška č. 55/2011)
- Stručná charakteristika předmětu



55
VYHLÁŠKA
ze dne 1. března 2011
o činnostech zdravotnických pracovníků a jiných odborných pracovníků

§ 7 Radiologický asistent

- (1) Radiologický asistent vykonává činnosti podle § 3 odst. 1 a dále **bez odborného dohledu a bez indikace:**
- a) provádí a vyhodnocuje zkoušky provozní stálosti zdrojů ionizujícího záření a souvisejících přístrojů ve všech typech zdravotnických radiologických pracovišť,
 - b) zajišťuje, aby lékařské ozáření nebylo v rozporu se zásadami radiační ochrany, a v rozsahu své odborné způsobilosti vykonává činnosti při zajišťování optimalizace radiační ochrany, včetně zabezpečení jakosti,
 - c) vykonává činnosti zvláště důležité z hlediska radiační ochrany, pokud splní požadavky jiného právního předpisu,
 - d) provádí specifickou ošetrovatelskou péči poskytovanou v souvislosti s radiologickými výkony,
 - e) přejímá, kontroluje a ukládá léčivé přípravky, manipuluje s nimi a zajišťuje jejich dostatečnou zásobu,
 - f) přejímá kontroluje a ukládá zdravotnické prostředky a prádlo, manipuluje s nimi, zajišťuje jejich dezinfekci a sterilizaci a jejich dostatečnou zásobu.

§ 7 Radiologický asistent

(2) Radiologický asistent může provádět jako aplikující odborník v obecně odůvodněných případech stanovených standardy bez odborného dohledu na základě požadavku indikujícího lékaře jednotlivé lékařské ozáření, a to

a) skiagrafické zobrazovací postupy včetně screeningových,

b) peroperační skiaskopii,

c) kostní denzitometrii,

a nese za ně klinickou odpovědnost.

§ 7 Radiologický asistent

- (3) Radiologický asistent může provádět bez odborného dohledu na základě požadavku indikujícího lékaře a na základě indikace lékaře, který je aplikujícím odborníkem, praktickou část jednotlivého lékařského ozáření, především jeho konkrétní provedení. Přitom může
- a) provádět radiologické zobrazovací postupy používané při lékařském ozáření,
 - b) asistovat a instrumentovat při postupech intervenční radiologie,
 - c) provádět léčebné ozařovací techniky,
 - d) Provádět nukleárně medicínské zobrazovací i nezobrazovací postupy,
- a za tuto část přebírá klinickou odpovědnost.

§ 7 Radiologický asistent

- (4) Radiologický asistent **bez odborného dohledu** na základě indikace lékaře může
- a) provádět léčebné a zobrazovací výkony, které využívají jiné fyzikální principy než ionizující záření,
 - b) aplikovat léčivé přípravky nutné k provedení výkonů podle písmene a) nebo podle odstavce 2
trávicím traktem, dýchacími cestami, formou podkožních, kožních a nitrosvalových injekcí.
- (5) Radiologický asistent **může** aplikovat pod odborným dohledem lékaře intravenózní léčiva nutná k realizaci postupů podle odstavce 2 nebo odstavce 3 písm. a).
- (6) Radiologický asistent může vykonávat pod odborným dohledem radiologického fyzika se specializovanou způsobilostí v radioterapii dílčí činnosti při plánování radioterapie.

Historie ošetrovateľství

Historické období ošetřovatelství

- neprofesionální
- charitativní
- profesionální

Neprofesionální ošetrovatelství

- historicky nejdelší
- vnitřní potřeba pečovat o sebe, své zdraví a zdraví svých blízkých → souvislost s přežitím jedince, rodiny i sociální skupiny
- ženy – generační předávání vědomostí – ošetrování P/K v domácnosti – přírodní zdroje

Charitativní ošetrovatelství

- vývin spolu s křesťanstvím
- péče orientovaná na specifickou skupinu lidí – nemocných, chudých, opuštěné děti, jedinci odkázaní na pomoc jiných
- saturace základních potřeb života
- zakládání mnišských řádů, klášterů, útulků, hospitalů a nemocnic

Profesionální ošetrovatelství

s rozvojem medicíny, jejím vzděláváním a vznikem nemocnic

Nightingale F.

Pirogov N. I.

Dunant A.

1899 Mezinárodní rada sester ICN
(International Council of nurses)



Florence Nightingalová

(**12. května** 1820 Florencie, Itálie – 13. srpna 1910,

1854 - Krymská válka (Anglie a Francie proti Rusku)
vojenská nemocnice, s 38 sestrami do Scutari.

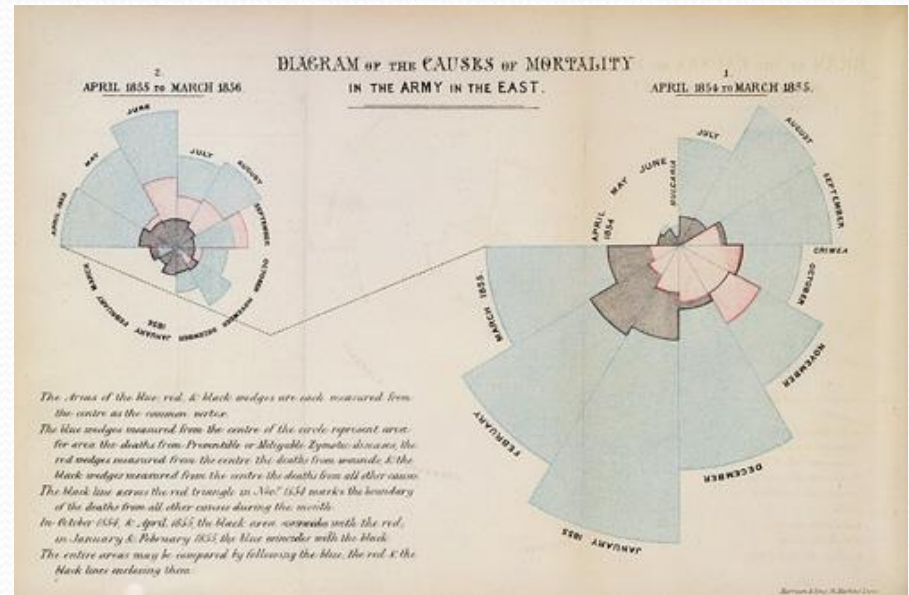
1859 - kniha *Zápisky o ošetřovatelství*
pět základních elementů: ochrana zdravého prostředí,
čistý vzduch,
funkční odpady,
čistota,
světlo

1860 - založila ošetřovatelskou školu
- studium ošetřovatelství trvalo jeden rok, v daném ročníku bylo 20-30 posluchaček

Náplň studia - vycházela z humánních motivů - pomáhat nemocným a trpícím
- odborné i ošetřovatelské prvky



nutnost pečlivého pozorování a potřeba reagovat na pacientovo přání



F. N. vynikala v matematice - průkopnice v použití statistických údajů v oblasti epidemiologie a analýzy veřejného zdraví. - pod jejím vedením britská vláda zavedla systematické shromažďování statistických údajů o počtu obyvatel.

Nikolaj Ivanovič Pirogov

- ruský chirurg a pedagog
- oi. propagátor uznání ženských práv.



Henry Dunant

- švýcarský obchodník
- * 8. 5. 1828, Ženeva
- † 30. 10. 1910, Heiden



1864 Mezinárodní organizace Červeného kříže
1862 knihu *Vzpomínka na Solferino*
Navrhl založit mezinárodní organizaci na pomoc raněným vojákům
a uzavřít mezinárodní dohodu o jejich ochraně a
ochraně zdravotnického personálu.

Začátky ošetrovatelství v ČR

10. století

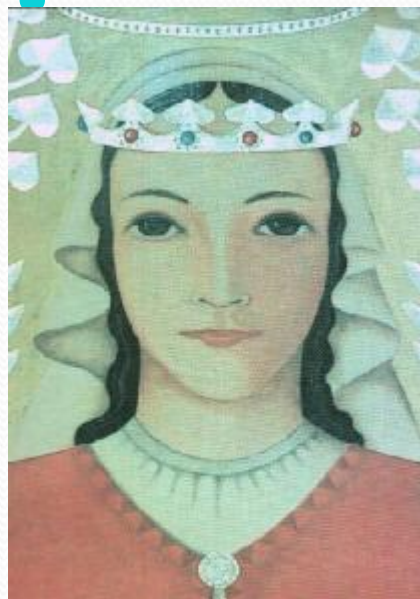
- Svatá Anežka Česká (Přemyslovna)

* 1211- † 1282 patronka českého ošetrovatelství



- Svatá Zdislava (z Lemberka)

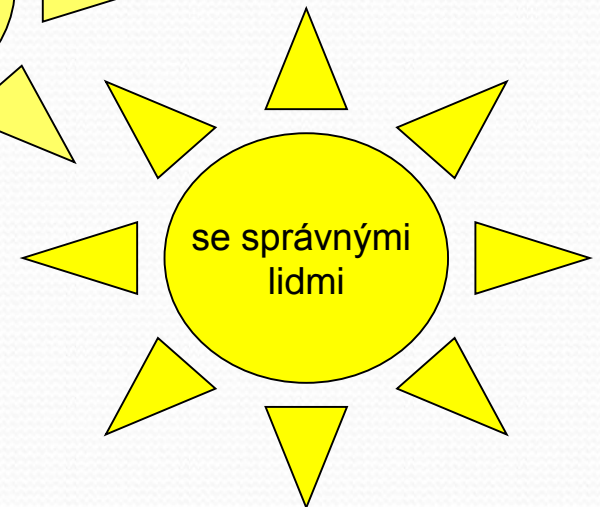
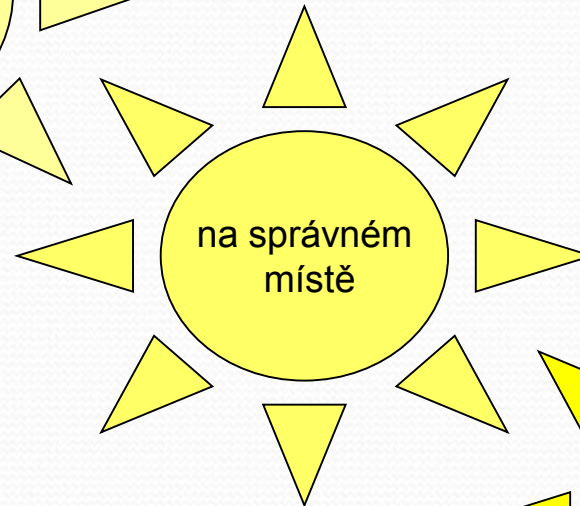
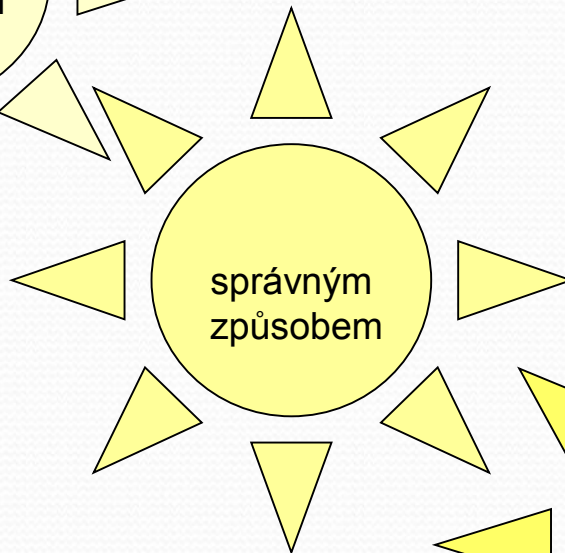
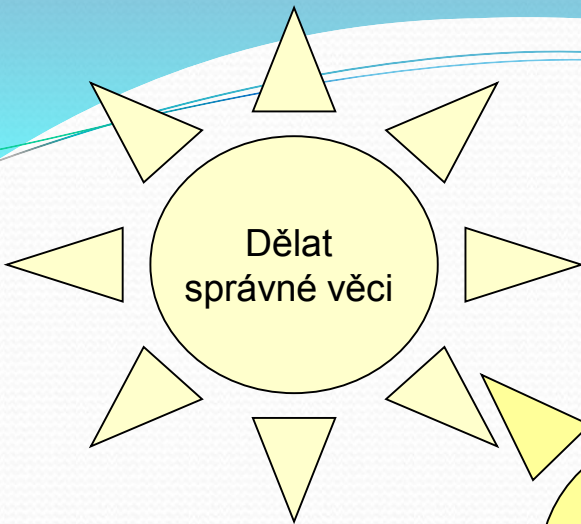
* 1220- † 1252



Faktory ovlivňující vývoj

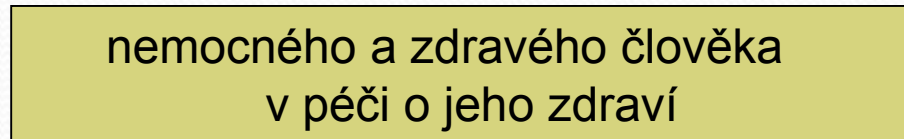
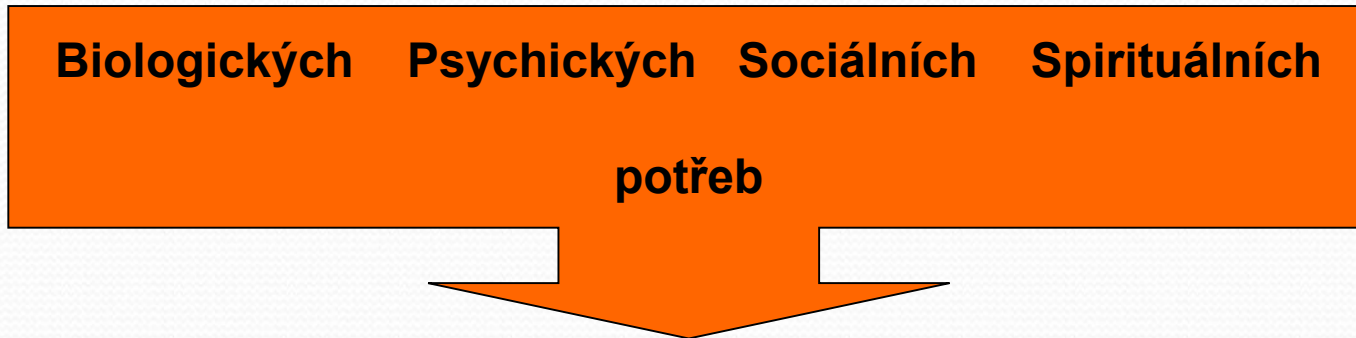
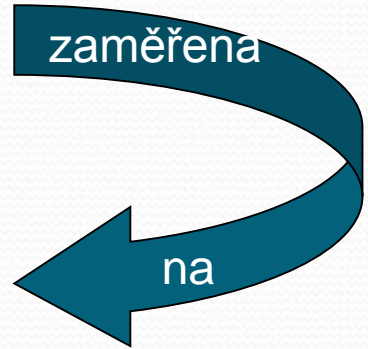
- kulturní tradice
- vliv náboženství (zakládání špitálů)
- vědecké objevy, rozvoj medicíny
- sociální faktory a celkový stav zdraví obyvatel
- politické faktory a války
- ekonomické faktory
- významné osobnosti, jejich nadšení, elán a osobní nasazení

Ošetřovatelství



Ošetřovatelství

je samostatná vědná disciplína



Ošetřovatelství je zaměřeno

- na udržení a podporu zdraví
- navrácení zdraví a rozvoj soběstačnosti
- zmírňování utrpení nevyléčitelného nemocného člověka
- a zajištění klidného umírání a smrti.

Ošetřovatelství se podílí na

prevenci

Dg.

Th.

Rhb.

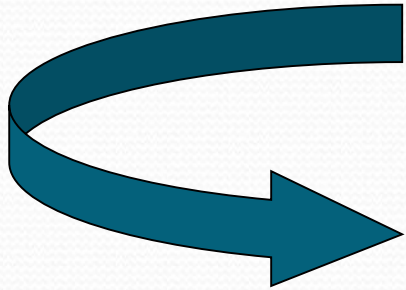
Charakteristické rysy ošetrovatelství:

- poskytování **aktivní** ošetrovatelské péče,
- poskytování **individualizované** péče prostřednictvím OP,
- poskytování ošetrovatelské péče na základě **vědeckých poznatků podložených výzkumem - evidence based**,
- **holistický** přístup k nemocnému,
- **preventivní** charakter péče,
- poskytování péče ošetrovatelským **týmem** složeným z různě kvalifikovaných pracovníků (vícestupňový způsob).

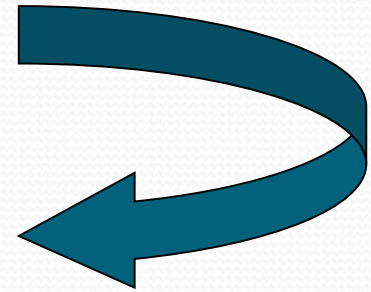
Hlavní úkoly sestry

- pomáhá jednotlivci, rodině, skupinám dosáhnout tělesného, duševního a sociálního zdraví a pohody v souladu s jejich prostředím;
- vede klienta k aktivní péči o vlastní zdraví;
- podporuje soběstačnost jedince;
- provádí prevenci onemocnění;
- zajišťuje ordinace lékaře;
- snižuje negativní vliv onemocnění a předchází komplikacím;
- nachází a pomáhá uspokojovat potřeby klientů

Východiskové obory pro ošetřovatelství



- **Jednotlivé medicínské disciplíny**
poznatky z etiologie, patogeneze, symptomy, prevence, diagnostika, terapie



- **Humanitní disciplíny**
především ty, které pomáhají ošetřovatelství zkoumat psychosociální, duchovní a kulturní potřeby člověka
 - filozofie, etika, psychologie, sociologie, pedagogika

Vzdělávání zdravotnických pracovníků v oboru ošetrovatelství

Zdravotničtí pracovníci
způsobilí k výkonu povolání

bez odborného dohledu
po získání
odborné způsobilosti

pod odborným dohledem
nebo
přímým vedením

Ošetrovatelská péče - definice

- soubor odborných činností zaměřených na
 - udržení, podporu a navrácení zdraví a
 - uspokojování *biologických, psychických a sociálních potřeb* změněných nebo vzniklých v souvislosti s poruchou zdravotního stavu jednotlivců nebo skupin nebo v souvislosti s těhotenstvím a porodem, rozvoj, zachování nebo navrácení soběstačnosti;
- součástí je také péče o nevléčitelně nemocné, zmírňování jejich utrpení a zajištění klidného umírání a důstojné smrti,

Charakteristika ošetřovatelské péče

Vyhláška č. 55/2011

- **Základní** ošetřovatelská péče
- **Specializovaná** ošetřovatelská péče
- **Vysoce specializovaná** ošetřovatelská péče
- **Specifická** ošetřovatelská péče

Základní ošetrovatelská péče

- poskytovaná pacientům, kterým jejich **zdravotní stav**
- nebo léčebný a diagnostický postup **umožňuje běžné**
- **aktivity denního života**, jejichž riziko ohrožení základních životních funkcí, zejména dýchání, krevního oběhu, vědomí a vylučování, je **minimální**, a kteří *jsou bez patologických změn psychického stavu.*

Specializovaná ošetrovatelská péče

- poskytovaná pacientům, kterým jejich zdravotní stav nebo léčebný a diagnostický postup **výrazně omezuje běžné aktivity denního života**, jejichž **riziko narušení základních životních funkcí** nebo jejich **selhání je reálné**, nebo kteří mají patologické **změny psychického stavu**, jež *nevyžadují stálý dozor nebo použití omezujících prostředků* z důvodu ohrožení života nebo zdraví pacienta nebo jeho okolí;
- také péče poskytovaná pacientům se **závažnými poruchami imunity**, pacientům v **terminálním (konečném) stavu chronického onemocnění**, kde se *nepředpokládá resuscitace*

Vysoce specializovaná ošetřovatelská péče

- poskytována pacientům, u kterých **dochází k selhání základních životních funkcí** nebo bezprostředně toto selhání hrozí nebo kteří **mají patologické změny psychického stavu**, jež vyžadují *stálý dozor* nebo použití *omezujících prostředků z důvodu ohrožení života* nebo zdraví pacienta nebo jeho okolí

Specifická ošetrovatelská péče

- poskytovaná pacientům **ve vymezeném úseku zdravotní péče**
- (např. ošetrovatelská péče poskytovaná při radiologických výkonech nebo při zabezpečování nutričních potřeb pacientů v oblasti preventivní a léčebné výživy)

Metody (organizační formy) ošetrovatelské péče

- způsob organizace práce ošetrovatelských
- pracovníků v lůžkovém zdravotnickém zařízení
- Funkční
- Týmová
- Skupinová
- Primární sestry
- Case management

Cílem je:

- zajistit optimální péči o klienta
- zajistit účelný chod ošetrovacích jednotek
- využít kvalifikaci zdravotnického personálu v maximální možné míře
- rozdělit a určit kompetence v zdravotnickém týmu

Rozdíly:

Filosofie – zaměření

Složením ošetrovatelského personálu

Organizací práce

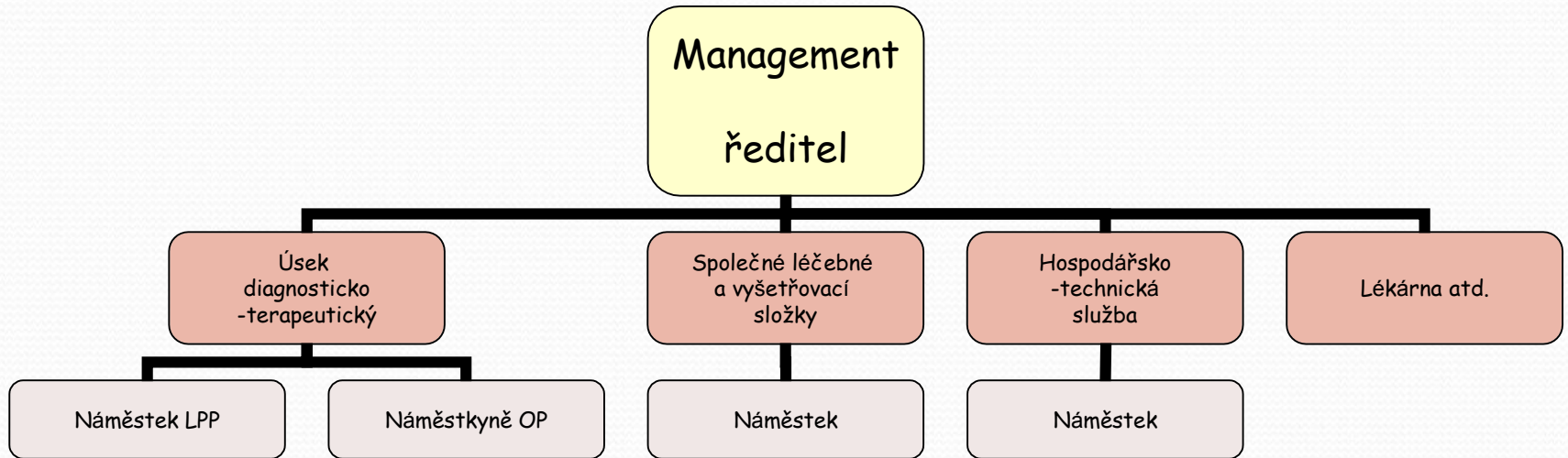
Výsledkem – stupněm kvality

Struktura zdravotnického zařízení

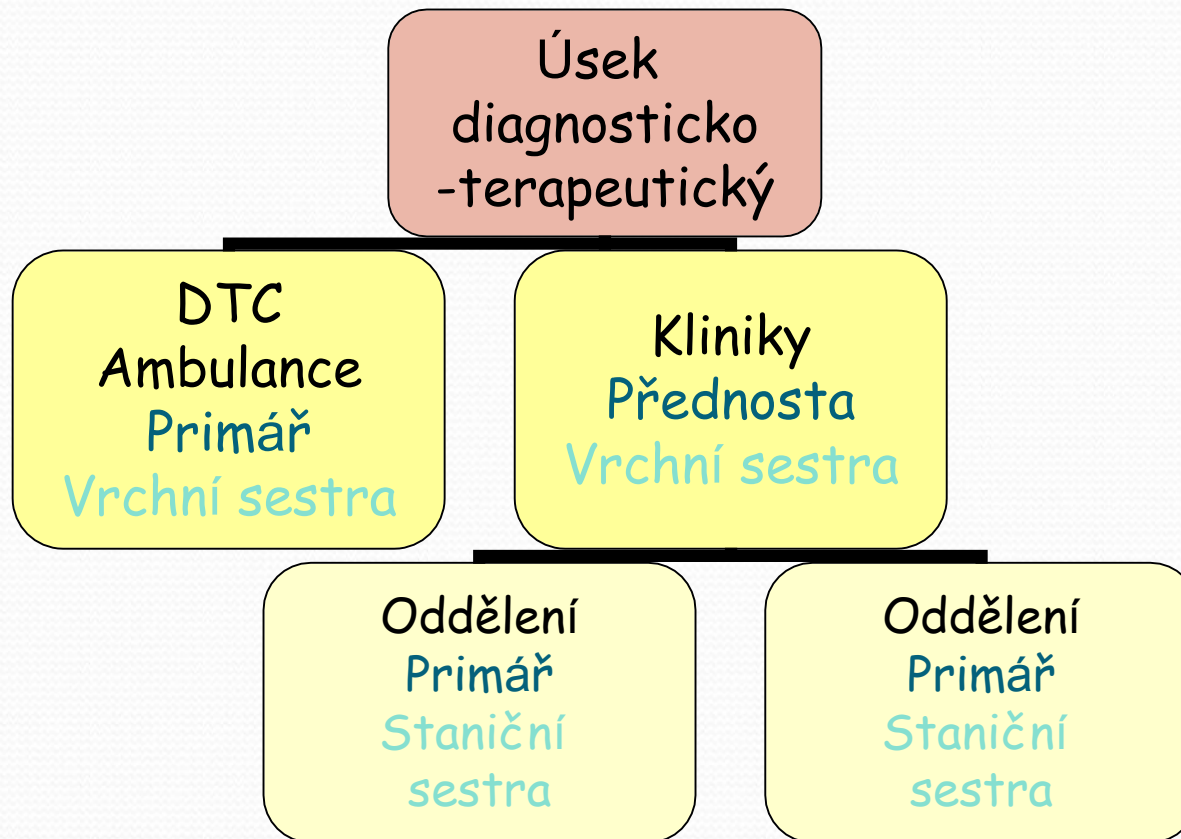
Organizace a řízení oboru

	<i>Výrobní podnik</i>	<i>Vzdělávací institut</i>	<i>Nemocnice (FN Brno)</i>
<i>Strategická úroveň</i>	ředitel	rektor	náměstkyně pro ose. péči
<i>Střední úroveň</i>	vedoucí úseku	děkan	vrchní sestra
<i>Operační úroveň</i>	vedoucí dílny	vedoucí katedry	staniční sestra

Struktura zdravotnického zařízení



Struktura zdravotnického zařízení



Struktura zdravotnického zařízení



Struktura zdravotnického zařízení

Hospodářsko
-technická
služba

Administrativa

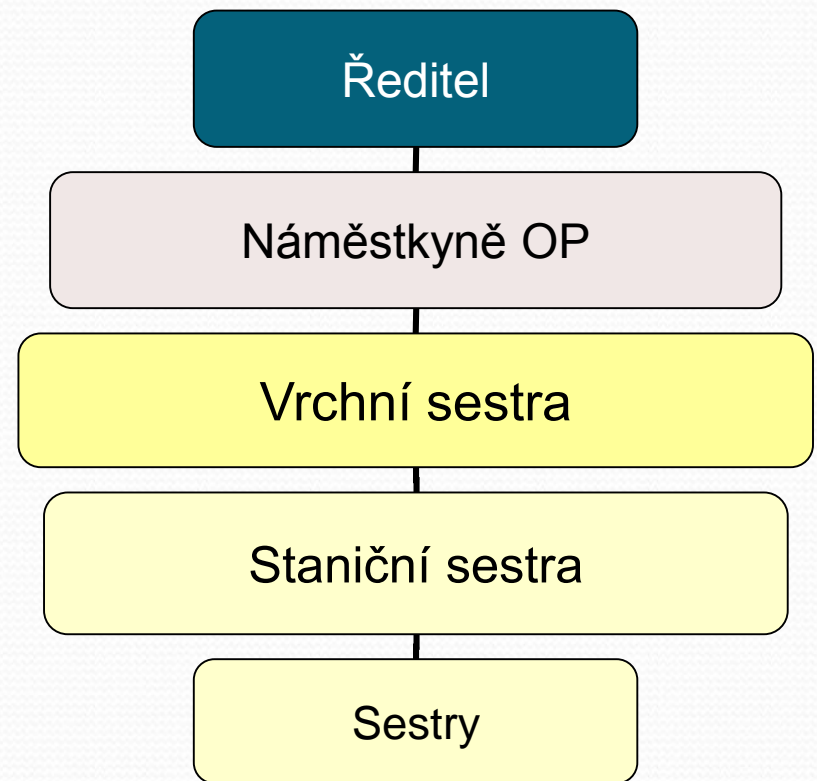
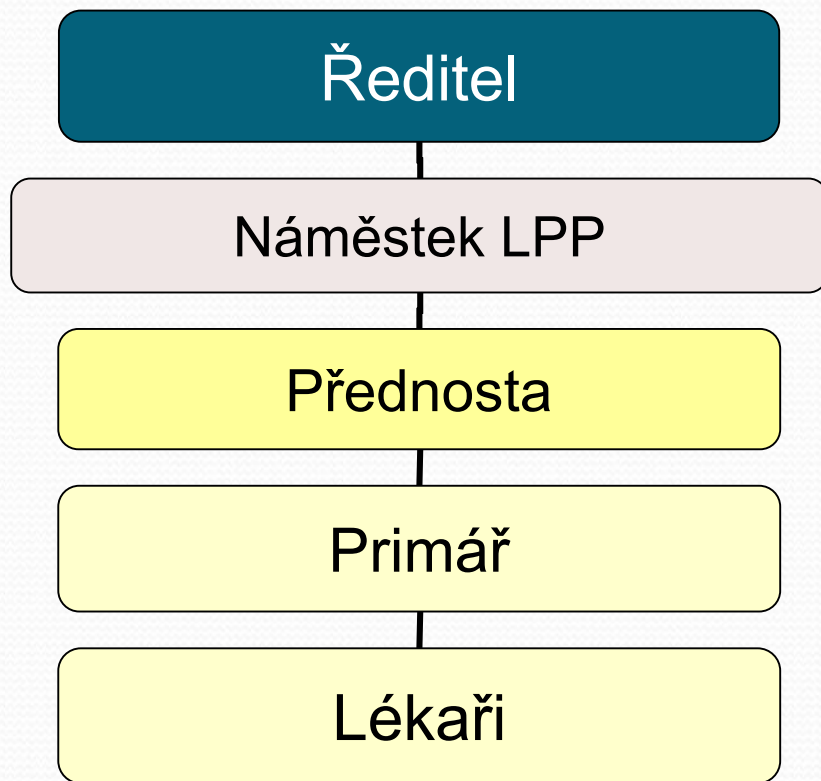
Prádelna

Stravovací
provoz

Údržba

A další

Struktura zdravotnického zařízení





ISO 9001:2000

- ředitel FN Brno
MUDr. Roman Kraus, MBA



- ředitel pro vědu, výzkum a školství
prof. MUDr Roman Hájek, CSc.



- náměstek ředitele pro nelékařské zdravotnické pracovníky
Mgr. Erna Mičudová





Děkuji za pozornost.

- práva pacientů a práva hospitalizovaných dětí