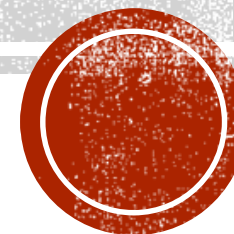


**SPECIFIKA KOMUNIKACE  
VE ZDRAVOTNICTVÍ.**

**SPECIFIKA KOMUNIKACE U OSOB  
SE ZNEVÝHODNĚNÍM**



# KOMUNIKACE VE ZDRAVOTNICTVÍ

V klinické praxi uplatňujeme:

- Sociální K. – neplánovaná, neformální
- Strukturovaná K. – naplánovaná
- Terapeutická K.



# KOMUNIKACE P - ZP

- jednoduchost
- uspořádanost
- stručnost
- zřetelnost
- podnětnost
- vhodné načasování
- adaptabilita (přizpůsobivost)



# ZÁSADY VEDENÍ ROZHOVORU

- individualizovat přístup ~ věk, vývojová úroveň, handicap, zdravotní stav, fáze vyrovnávání se s nemocí
- respektovat kulturní odlišnosti (*zrakový kontakt, osobní zóna*)
- projev úcty a zájmu o P/K, aktivní naslouchání
- sledovat neverbální projevy
- rozhovor začínat neformálně
- usměrnit téma, když nesouvisí s rozhovorem

## Vyhnout se:

- bezpředmětné vyzvídání a výčitky vůči P/K; rodině („Proč....?“)
- odborné výrazy, zdravotnický slang (emitka, bažant, empír, intenzivka, muskulárka), anglikanizace (pacemaker, body mass index, stent, shunt, clip, EBM)

**Chyby** – netrpělivost, rozhovor na chodbě, přítomnost jiné osoby, kritizování P/K, dlouhý rozhovor, dominance ZP, odbíhání od tématu

- Záznam tak, jak byly získány



# TERAPEUTICKÁ KOMUNIKACE

- Aktivní naslouchání
- Empatie
- Projev respektu a zájmu
- Asertivita (*vyjádření myšlenek, emocí, názorů a postojů v pozitivní i negativní formě*)
- Konfrontace – předložit P/K více alternativních pohledů nebo názorů (*u potřeby změny – objasnit problematické chování, zdůvodnit proč je problematické, povzbudit P/K ke změně chování s důrazem na prospěšnost a pozitivní důsledky požadované změny, požádat P/K o realizaci změny*)
- Objasnění – udělat správu pro P/K jasnější, srozumitelnou
- Ticho, mlčení – přemýšlivé nebo prázdné
- Sumarizace – shrnutí podstatných informací



# KOMUNIKACE SE SENIORY

- touha udržet zdraví a soběstačnost (! *ti, kt. preferují péči o sebe od jiných, stěží přijmou snahu osvojit si nové návyky posilující soběstačnost*)

## Biologické stárnutí

- involuční změny systémů těla
- nedoslýchavost, hluk a zvuky v pozadí (ventilátor, TV...) mohou zhoršit sluchový vněm
- ↓ zrakové ostrosti, problémová diferenciacce barev – žlutá, oranžová, červená, světle zelená a modrá (zejména v textu na papíře)
- smyslová involuce - čuch, chuť, hmat, vnímání tlaku a teploty

## Psychické stárnutí

- zpomalení psychické činnosti (únava, ↓ smyslová výkonnost, zpomalení psychomotorického tempa, delší reakční čas, ztráta flexibility, **ale** důraz na přesnost), deficit v smyslovém vnímání, změny v motorice, postižení paměti (dlouhodobá & krátkodobá, horší výbavnost a vstřípivost), ↓ schopnosti učit se, schopnosti řešit nové situace, porucha kognitivních složek osobnosti
- změna emocí - labilnější, zranitelnější, obava z nemoci, obavy z budoucnosti, samota, nesoběstačnost, smrt
- povahové změny (ne/důvěřivost...)
- změny v motivaci

Sociální stárnutí – sociální status (změny), sociální izolace (dobrovolná, nucená)



# KOMUNIKACE SE SENIORY

- polymorbidita – porucha smyslového vnímání, neurologická onemocnění s následnou afázií (porucha chápání, myšlení a nacházení slov), kognitivní poruchy, psychiatrické nemoci aj.
- respekt věku, omezení, specifické problémy a K. bariéry
- nebýt příliš blízko, nekřičet, artikulovat, haptika
- trpělivost, naslouchat, zpětná vazba

## Nepoužívat:

- ELDER SPEAK - pomalé tempo řeči, přehnaná intonace, ↑ intenzita hlasu, časté opakování, jednoduchý slovník
- zdrobněliny (babi, zlatíčko)
- nevhodné používání množného čísla („*Jsme připraveni okoupat se, užít vaše léky, najíst se?*“)
- sugestivní otázky a disjunktivní (navzájem se vylučující) otázky „*Obléknete si staré pyžamo, že?*“



# P/K S TĚŽKÝM POŠKOZENÍM MÍCHY – PROŽÍVÁNÍ NEMOCI

Období:

- **Nereální optimismus** – počáteční fáze po úrazu, kdy P/K zjistí, že končetiny nejsou zjevně úrazem poškozeny → P/K žije v naději, že se hybnost končetin obnoví a bude moci chodit
- **Nereální pesimismus** – uvědomění si závažnosti a trvalosti následků poranění – P/K pocit méněcennosti, nemohoucnosti, bezvýchodnosti a beznaděje — po překonání tohoto stavu nutné P/K:
  - informovat o reálných životních perspektivách
  - neměl čas na bezútěšné přemýšlení o svém postižení
- - okolí – rodina, přátelé, personál nepodléhali soucitu a vedli P/K ke maximální soběstačnosti
- ZP pomáhá P/K adaptovat se na nové/změněné podmínky a vytvořit/osvojit si nové pohybové návyky a stereotypy
- **Adaptace**
  - silní, psychicky odolní P/K dokáží s menší dopomocí překonat problémy vzniklé zraněním
  - někteří P/K mají sklon k pasivitě, rezignaci, izolaci, potřebují/vyžadují pomoc ZP, rodiny, přátel, psychologů





# TĚLESNÉ ZNEVÝHODNĚNÍ

- zjistit stupeň sebepéče znevýhodněného, popřípadě požadavky na způsob manipulace s ním (*uložení kompenzačních pomůcek –berle, vozík, hole..*)
- nevyhýbat se komunikaci
- udržovat oční kontakt ve stejné úrovni (*vozík...*)
- všímat si projevy P/K
- poskytovat péči pouze tam, kde je zapotřebí, nedělat za P/K (upevňovat pocit nezávislosti P/K)
- dle možnosti uzpůsobit uspořádání prostředí a denního režimu, pokusit se zjistit P/K zvyklosti/zvláštnosti dle možnosti implementace do plánu péče



# MENTÁLNÍ ZNEVÝHODNĚNÍ

- od blízké osoby - zjistit míru samostatnosti a sebeobsluhy
  - společně stanovit specifika individuálního přístupu P/K
  - (dle možnosti dříve než v kontaktu s P/K)*
- přizpůsobit sdělování informací ~ věku, postižení, možnostech
- jednoduché věty, volnější tempo řeči
- uplatňovat takt, toleranci, trpělivost,
- opakovat info - bez zloby, reakcí na nešikovnost/zlobení
- zpětná vazba
- sledovat neverbální projevy
- v případě neústupnosti P/K - nevyvracet jeho názor a nepřesvědčovat jej → odvést pozornost k jiné činnosti
- kontrola vlastních neverbálních projevů, paralingvistiky → P/K jsou na ně citliví a bezprostředně na ně reagují



# SPECIFIKA K. FAKTOR SENZORICKÉ PORUCHY - SLUCHOVĚ POSTIŽENÝ



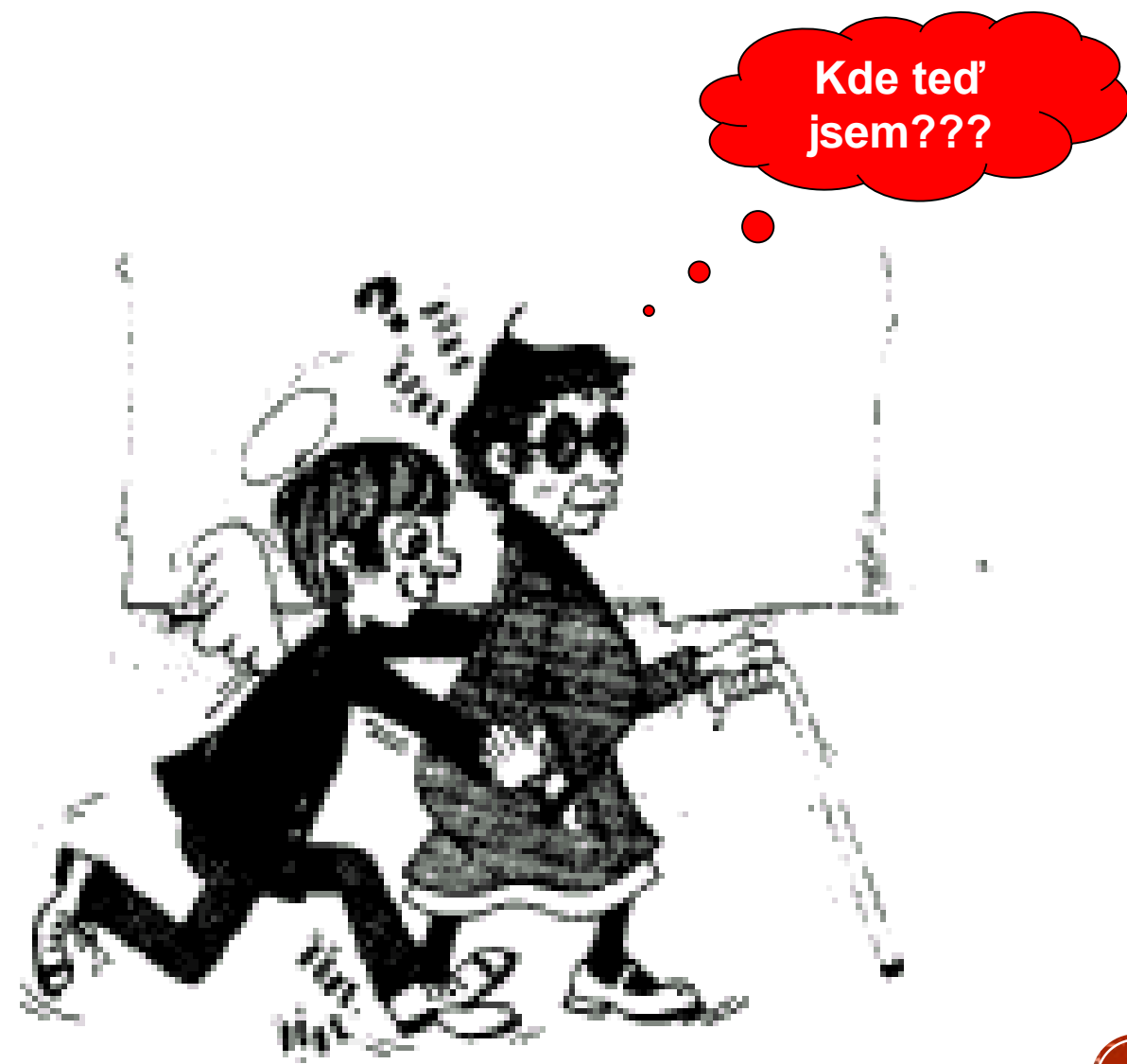
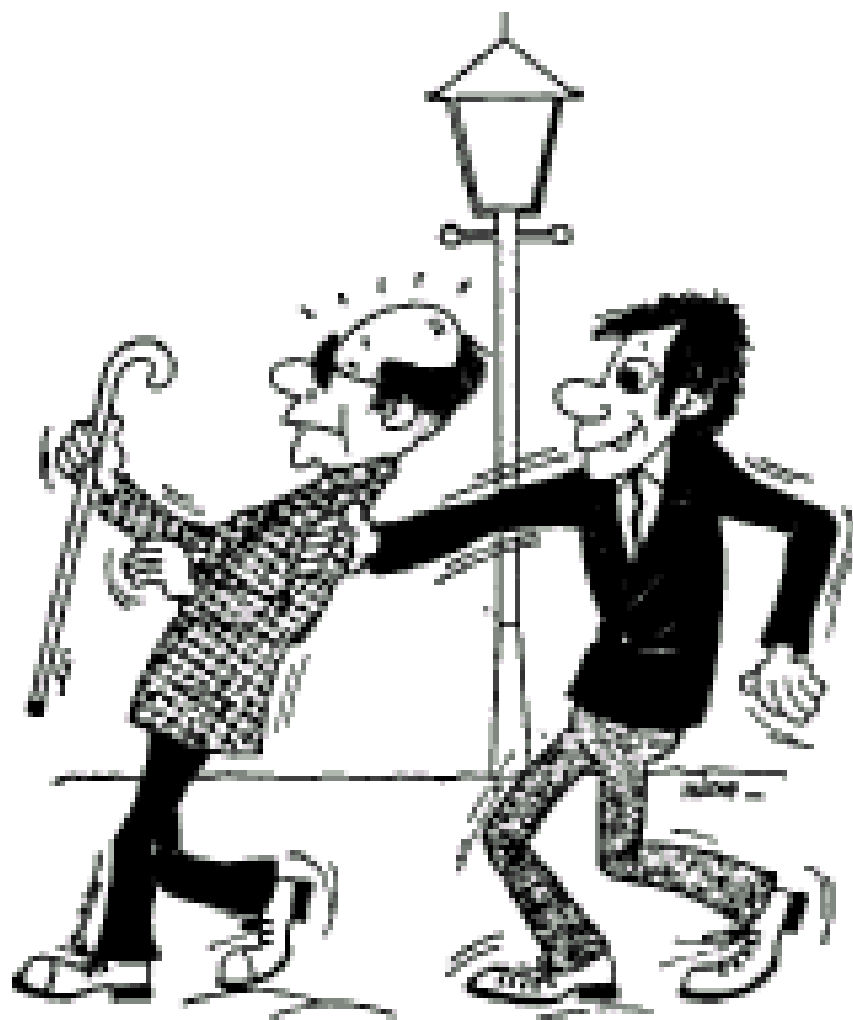
- výběr formy - orální řeč, odezírání, daktylotika ... papír-tužka méně efektní, piktogramy, výměnné karty... související předměty
- eliminovat rušivé faktory, přiměřené osvětlení ZP (*neoslňovat, nebýt ve tmě*), udržovat oční kontakt, P/K má vidět ZP na ústa, mluvit s pacientem, nejenom s doprovodem
- kongruence ne/verbální komunikace
- upozornit P/K, že na něj mluvíme - upozornit lehkým dotykem na rameno, paži nebo předloktí
- pomalejší tempo řeči bez zvyšování hlasu, stručně, bez zdobnělin, cizích slov
- přiměřeně používat gesta, mimiku
- zpětná vazba – průběžná, vždy po každém důležitém sdělení P/K (**neptáme se, zda nám rozuměl, ale CO nám rozuměl** )
- skupinová K. - obeznámit s tématem nejdřív neslyšícího (prevence izolace)
- spolupráce s podpůrnými osobami (rodina, pečovatel/asistent...)

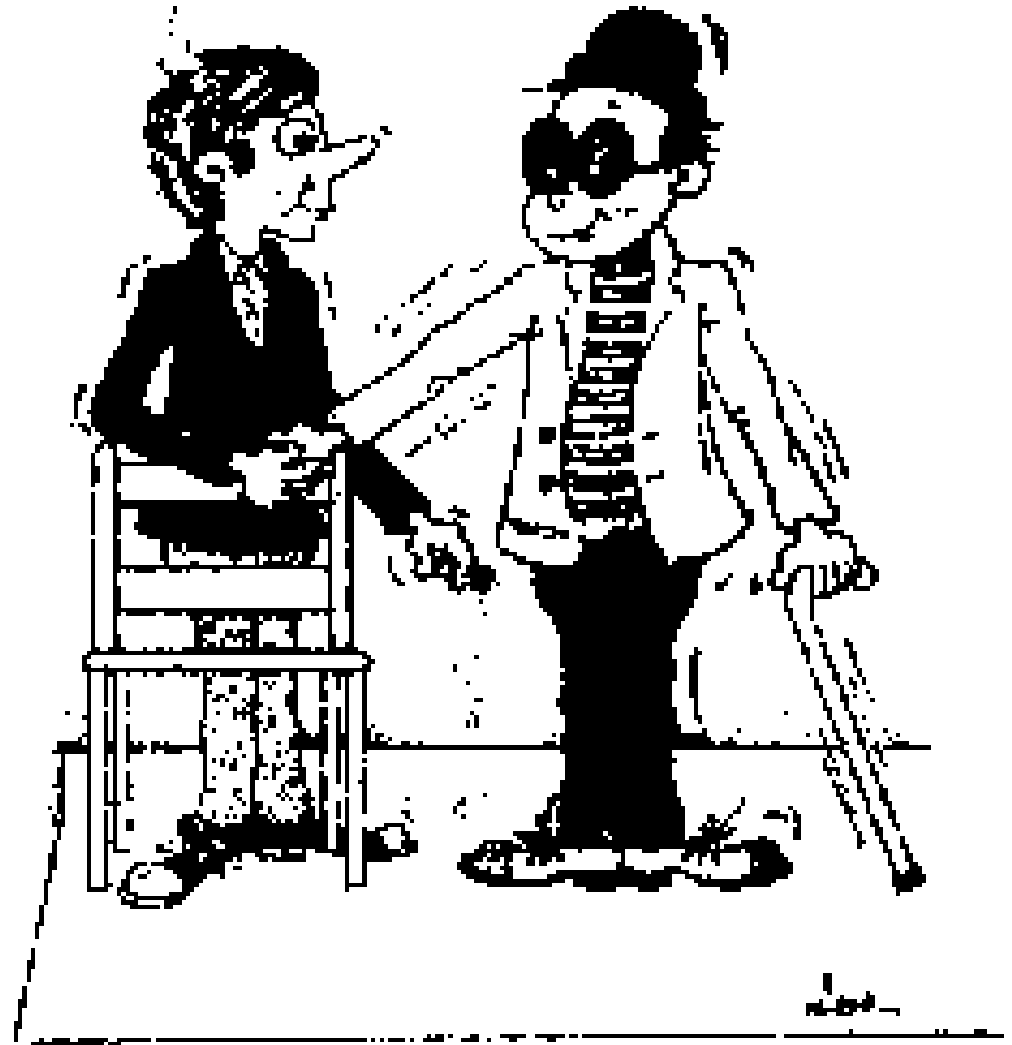


# SPECIFIKA K. – FAKTOR SENZORICKÉ PORUCHY - ZRAKOVÉ POSTIŽENÍ

- chovat se nenuceně, přirozeně
- zjistit stav zraku (*zbytky zraku, úplná nevidomost*)
- pomáhat taktně, zbytečně s nevidomým nemanipulovat (*narušení prostorového vnímání a schopnosti orientace*)
- komunikovat s nevidomým, s průvodcem dle potřeby
- vysvětlit hluk, zvuky, hlasy, kt. nevidomý nerozumí
- ticho - tichý pohyb působí nepříjemně, stísňující, s pocitem nejistoty
- popisovat detailněji činnosti, kt. u P/K realizujeme
- používat vhodné pomůcky – běžné, specifické (*technické pomůcky – PC programy, auditivní technika...*)
- umožnit ohmatat předměty, kt. bude/me používat (*aktivace smyslů*),
- Informovat o umístění pomůcek
- trpělivost, prostor a dostatek času, spolupráce s podpůrnými osobami (*rodina, pečovatel/asistent...*)





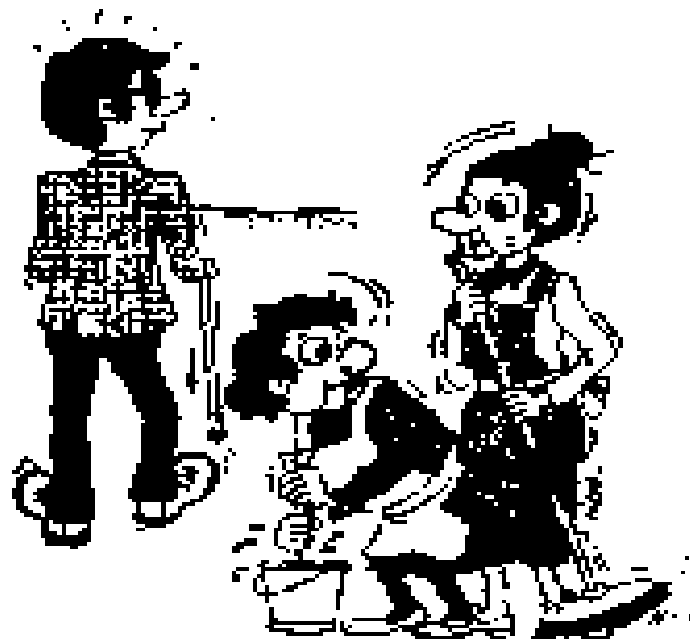
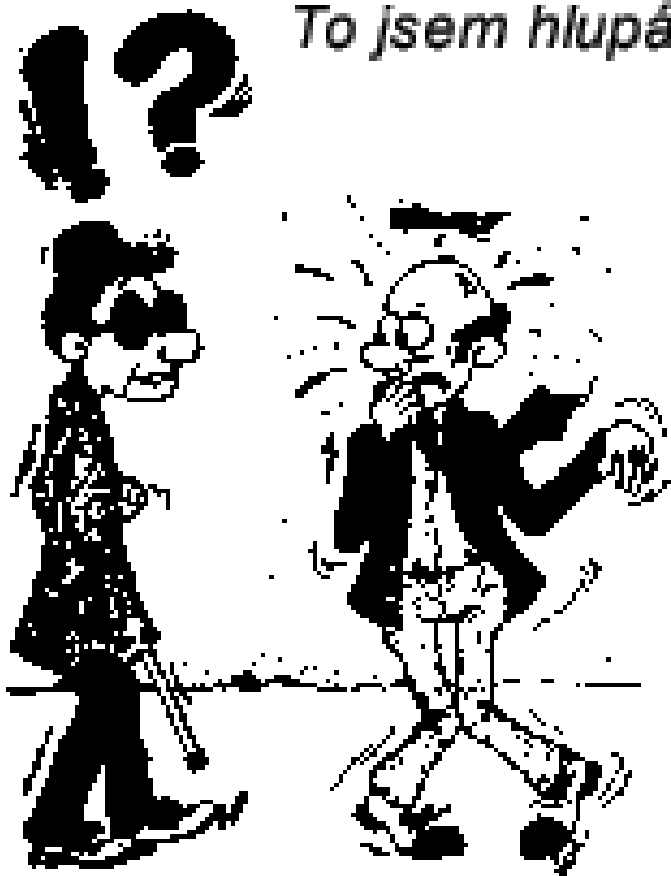


Tam

Kde mám klobouk?



*Muž: "Viděl jste...  
Ó pardon, Promiňte!  
To jsem hlupák! ... "*



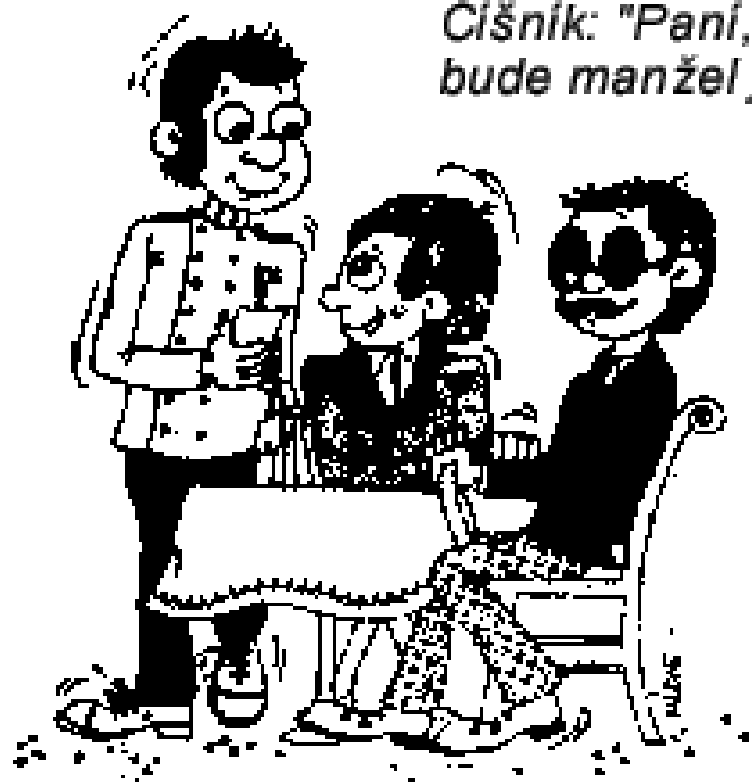
*"Ó, ubožák! Není  
to děsné? ... A ještě  
tak mladý! To spíš umřít! ... "*

*"Podívejte se, jaká  
je to hezká láhev"*

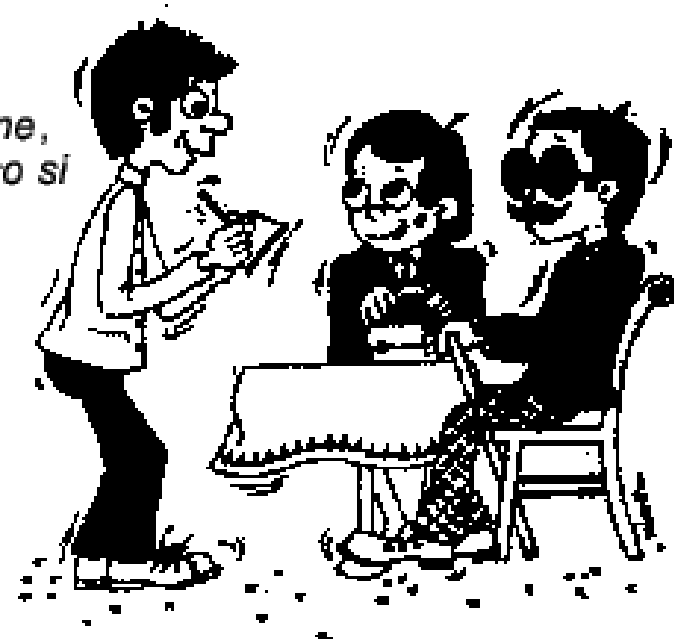




Číšník: "Paní, co  
bude manžel jíst?"



"Dobrý den, pane,  
jsem číšník ... co si  
budete přát?"





*"Ano, a teď bych  
Vám ještě rád řekl,  
že ..."*

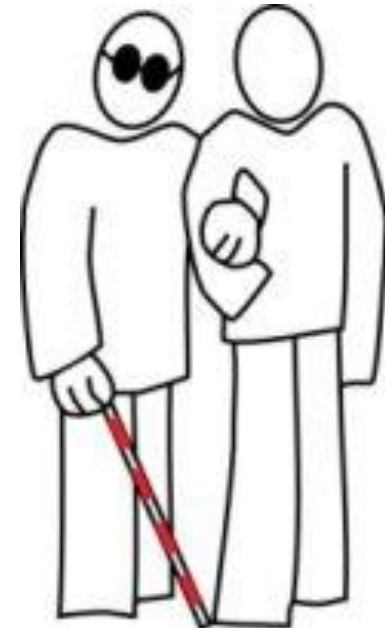


*"Okamžik, prosím, musím  
na chvíli odejít ..."*



# SPECIFIKA K. – FAKTOR SENZORICKÉ PORUCHY – HLUCHOSLEPÉ POSTIŽENÍ

- spolupracovat s podpůrnými osobami (*rodina, pečovatel/asistent...*) a zapojit je do procesu
- zjistit komunikační systém P/K (*předmět = symbol pro vyjádření např. jablko = symbol svačiny, talíř = oběda, boty = vycházky...*; **gestikulace** = omezený počet přirozených posunků (vyjadřují jednoduché činnosti, jedná se o pohyby rukou a částí těla mající výrazný sdělovací charakter)
- **trpělivost, dostatek času, osvětlení, barva a kontrast, velikost, vzdálenost a použití vhodné kompenzační pomůcky**
- nedostatečná slovní zásoba P/K– tzn. používat krátké věty, event. výstižná slova v 1. pádu
- přistupovat k P/K tak, aby se nevylekal → zlehka (pro identifikaci ZP si domluvit poznávací signál – náušnice...)
- snažte se identifikovat, co vám P/K sděluje
- zjistit stupeň postižení:
- **hluchoslepí se zachovalými zbytky zraku:**
  - - znakový jazyk/čeština; odezírání; prstová abeceda...
  - - P/K, kt. dříve komunikovali mluveným jazykem - volí některou z variant, která český jazyk vizualizuje (*zvětšené písmo, event. barevně zvýrazněné*)
- **hluchoslepí se zachovalými zbytky sluchu:**
  - - hovořit vždy čelem k hluchoslepému (*event. na stranu, kde jsou zbytky sluchu*)





Videoukázka abecedy LORM

<https://www.youtube.com/watch?v=tXCiAeLnh7E>



# SPECIFIKA K. – FAKTOR SENZORICKÉ PORUCHY – HLUCHOSLEPÉ POSTIŽENÍ

- komunikační techniky založené na taktilním vnímání, na symbolech, kt. je možné vnímat hmatem a pohybem
- hmat nejdůležitější smysl (*ohmatat pomůcky*), DOTEK nejčastější dorozumívací prostředek, vstupujeme do intimní zóny P/K – vedení rukou P/K při nácviku činnosti
- **Daktylografika**
- vpisování tvaru velkých tiskacích písmen do dlaně ruky druhé osoby
- **Písemný záznam mluvené řeči**
- převádí mluvený projev simultánně do písemné podoby (text se pp zvětší nebo se zapisuje alternativně v Braillově písmu).

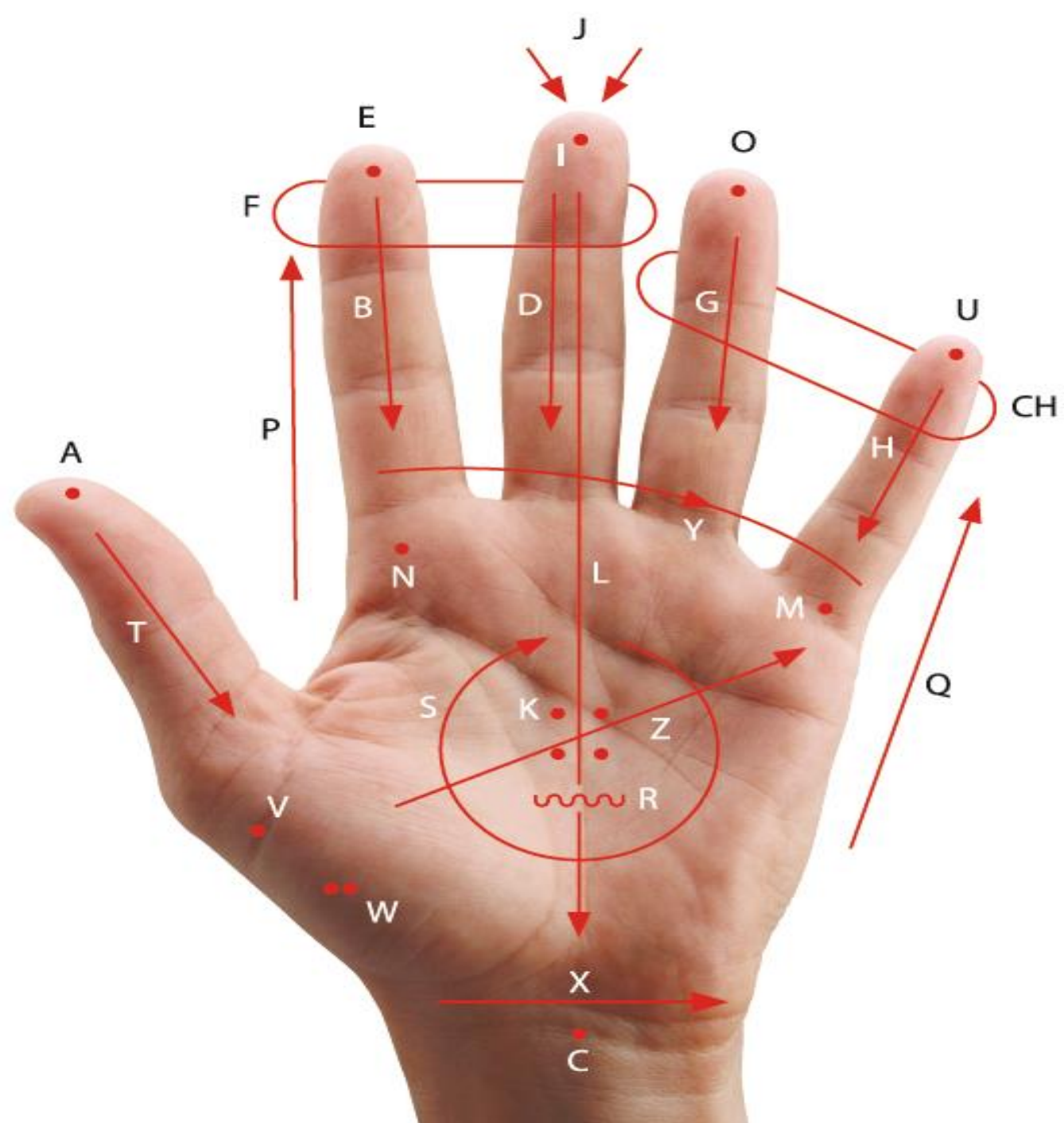
Více informací: [www.tyfloservis.cz](http://www.tyfloservis.cz) , [www.lorm.cz](http://www.lorm.cz) ,

- <http://www.sancedetem.cz/cs/hledam-pomoc/deti-se-zdravotnim-postizenim/d/specifika-komunikace-s-ditetem-s-hluchoslepotou.shtml> ,
- <http://zdravi.doktorka.cz/pristup-k-cloveku-postizenemu-hluchoslepotou-jako-k-partnerovi-v-komunikaci/>



# Lormova abeceda

[www.lorm.cz](http://www.lorm.cz)



# P/K DLOUHODOBÁ UPV

- Uvítají normální K o všem, využíváme všechny k. techniky
- Povzbuzení P/K pozitivní naladění, odlehčení atmosféry
- Pobyt v ZZ je dlouhý, stereotypní, nudný


## Techniky:

- Odezírání ze rtů – podmínky - dobrá artikulace P/K, praktická zkušenost s odezíráním ze strany ZP
  - trpělivost (P/K rozčiluje když mu nerozumíme, slova nechce opakovat, artikulace je nesrozumitelná= najít vhodnější způsob k.)
- Abecední tabulka – časově náročné, použití na začátku hledání způsobu k. (ZP opakovaně nerozumí P/K sdělení), nebo s příbuznými (nemají zkušenost s odezíráním)
  - P/K ukazuje na tabulce písmena, ze kt. ZP/příbuzný skládá slova
  - magnetická tabulka s písmeny




0290

TOUCH FOR "NO" **NO**



No = eyes closed

TOUCH FOR "YES" **YES**



Yes = eyes wide open

**Health Care Communication Board**  
For Medical, Physical and Emotional Information

**INSTRUCTIONS:** Have patient touch pictures to request wants and needs.  
If unable, caregiver touches pictures and gets yes/no response from patient.  
Yes = thumbs up, nod, or eyes wide open;  
No = thumbs down, nod or eyes closed.

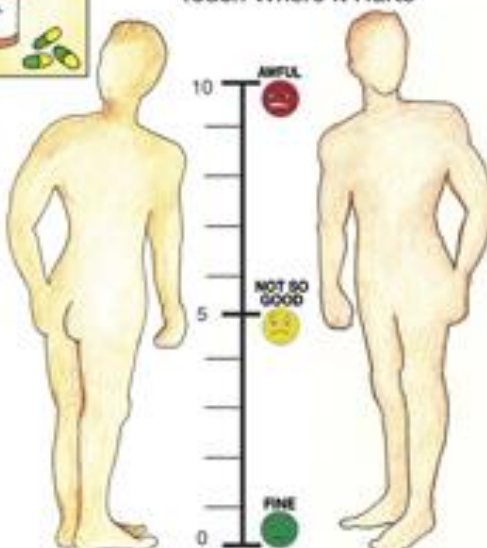
**DOCTOR** **NURSE** **MEDICINE**

**EAT** **DRINK**

**TOILET** **URINAL**

**TURN ME** **WASH ME**

**Pain Scale**  
Touch Where It Hurts



**HOT** **COLD** **CHEST PAIN**

**CAN'T BREATHE** **CHOKING** **SUCTION ME**

**NAUSEOUS** **HEADACHE** **DIZZY**

**ITCHY** **BURNS** **NUMB**

Foto: [www.articles.complexchild.com](http://www.articles.complexchild.com)

# AUGMENTATIVNÍ A ALTERNATIVNÍ KOMUNIKACE

Alternativní komunikace =  
komunikace náhradní.

Augmentativní komunikace =  
komunikace podporovaná.





# AUGMENTATIVNÍ A ALTERNATIVNÍ KOMUNIKACE

- Kompenzuje přechodně nebo trvale vzniklé poruchy u jedinců se závažným postižením řeči, jazyka a psaní.

## Etiologie

- **vrozené poruchy** - DMO, sluchové postižení, vývojové vady řeči, mentální postižení, autismus, kombinovaných postižení
- **získané poruchy** - po NCMP, úraz nebo nádorová onemocnění mozku, získané postižení sluchu, získaná kombinovaná postižení
- **degenerativní onemocnění** - skleróza multiplex, Parkinsonova nemoc, Alzheimerov syndrom



# TERMINOLOGIE

- **Augmentativní** (z lat. *augmentare* - rozšiřovat) systémy komunikace mají podporovat již existující, ale pro běžné dorozumívání nedostatečné komunikační schopnosti.
- **Alternativní** komunikační systémy se používají jako náhrada mluvené řeči.



# AAK METODY

- **Komunikační prostředky jsou:**

1) bez pomůcek - cílené pohledy očí, řeč těla, vokalizace, haptika, manuální znaky (MAKATON, prstová abeceda, BLISS),

2) s pomůckami -

- a) **technické** - pomůcky s hlasovým výstupem, počítačové programy, světelné a zvukové signály, Braillovo písmo
- b) **netechnické** - obrázky, fotografie, předměty, piktogramy, písmena a psaná slova, komunikační tabulky...

Komunikační prostředky mají dopomoci k tomu, aby byl jedinec nezávislý.



# CÍLE AAK

- Naučit jedince vyjadřovat přání
- Umět požádat o pomoc
- Reagovat na prosby, žádosti, příkazy
- Udržení očního kontaktu
- Vyjadřovat se
- Hovořit o věcech, které odpovídají tématu
- Zpětná vazba



# MAKATON

M. WALKEROVOU, K. JOHNSTONOVOU , T. CORNFORTHM -  
KŘESTNÍ JMÉNA

## Původní využití

- děti s mentálním postižením a autismem, kt. nebyly neslyšící, ale nekomunikovaly mluvenou řečí a špatně jí rozuměly.

## Současné využití

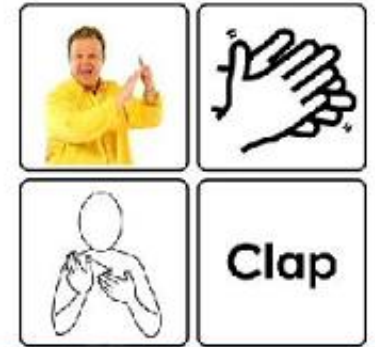
- neslyšící dospělí a děti s mentálním postižením,
  - slyšící děti a dospělí s mentálním postižením, kteří nekomunikují mluvenou řečí a špatně jí rozumějí,
  - dospělí a děti s mentálním a tělesným postižením,
  - děti s autismem,
  - malé neslyšící děti,
  - děti s problémy artikulace
- 
- znaky Makatonu – v každé zemi před zavedením systému pečlivě vybírány a standardizovány.

Výuka - formální - revidovaný slovník Makaton obsahuje cca 350 slov (znaků), uspořádaných do 8 stupňů, (od základních a běžných pojmů k náročnějším

9. stupeň – přídatný slovník. pro individ. potřebu daného jedince každý stupeň obsahuje cca 35–40 slov.

- neformální - široká sociální skupina komunikující prostřednictvím MAKATON

- Každý znak je vždy doprovázen mluvenou řečí <https://www.youtube.com/watch?v=7RAm90sL1g4> pro sestry  
<https://www.youtube.com/watch?v=D5cYfUiqpCg> praktická ukázka



**MAKATON**



III. 17. 2017



**Jíst**



**Bolí**



**Ještě**



**Horký**



**Koupat**

Foto ara



**Miluji tě**



**Děkuju**



**Maminka**



**Tatínek**



**Spát**

Baby Signs - znakování pro miminka a batolata



Baby Signs® Program  
DOPORUČENÉ ZNAKY DO ZAČÁTKU



Jíst



Pít



Ještě



Hotovo



Kočka



Voda



Pes



Spát



Čepice



Míč



Horký



Bolí



Maminka



Tatínek



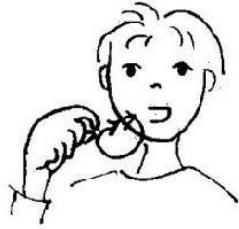
Prosím



Děkuji

Baby Signs - znakování  
pro miminka a batolata





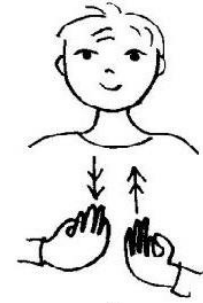
**JÍST**



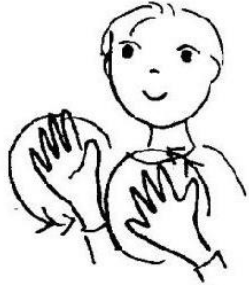
**PÍT**



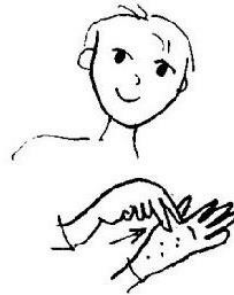
**SPÁT**



**HRÁT SI**



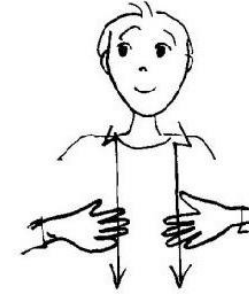
**ZNAKOVAT**



**JÍT**



**MÝT SE**



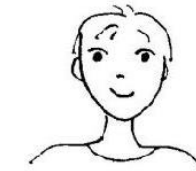
**SE**



**DÍVAT SE**



**POVÍDAT**



**JÍT NA WC**



**MÁM**





# SYSTÉM BLISS

- systém vyvinul Charles K. Bliss
- prvotní záměr - univerzální komunikační prostředek, umožňující mezinárodní porozumění (záměr byl neúspěšný)
- grafický dorozumívací (komunikační) systém, používající místo slov jednoduché obrázky – piktogramy a ideogramy.
- rozdíl od klasických piktogramů - symboly BLISS jsou sestaveny z jednoduchých geometrických obrazců a jsou oproti piktogramům v mnoha případech abstraktní.
- 26 základních grafických prvků - z nichž je možno vytvářet kombinaci cca 2 300 symbolů (slov)
- komunikace se uskutečňuje ukazováním na jednotlivé symboly,
- pro konkrétního uživatele se zpracovává do individuálních komunikačních tabulek.



# SYSTÉM BLISS – POUŽITÉ SYMBOLY

- Mnoho symbolů má piktografickou povahu – většinou běžně používané předměty

židle

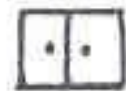
zvíře

dopis

skříň

stůl

dveře



# SYSTÉM BLISS – POUŽITÉ SYMBOLY

- Jiné symboly jsou abstraktní – různé abstraktní pojmy a představy

ochrana



rozum



potřebovat



návštěva



rok



# SYSTEM BLISS – POUŽITÉ SYMBOLY

Jeden symbol –

- může zahrnovat větší počet synonym nebo slov s podobným významem
- přesný význam vyplyne z kontextu

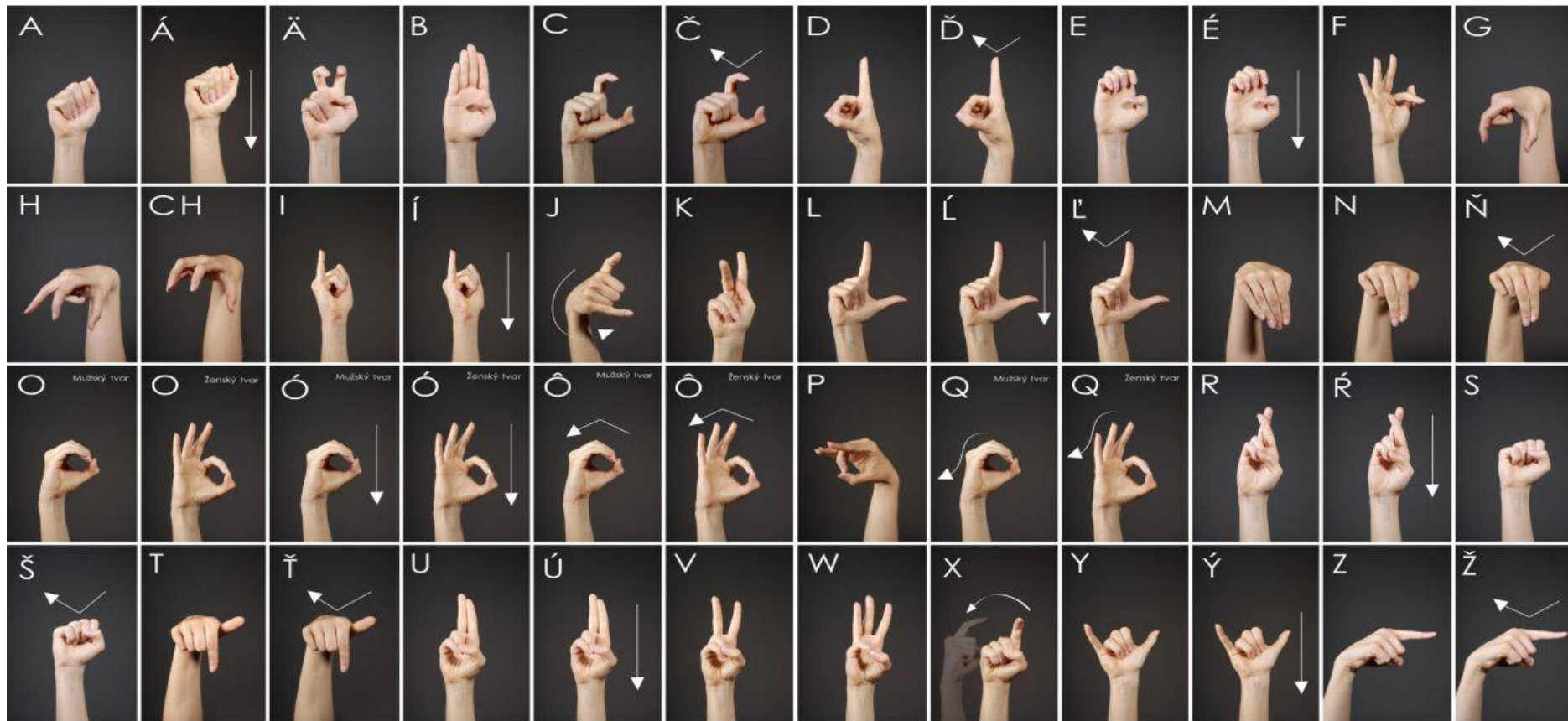
<p>pěkný, nádherný, příjemný atraktivní, elegantní atd.</p> <p>ó ♥ ↑</p>	<p>oblek, kabát, sako, bunda bljzr, vesta atd.</p> <p>☰ —</p>
--	---



# PRSTOVÁ ABECEDA - JEDNORUČNÍ

Myslím - rozvoj myslenia nielen pre sluchovo postihnutých

Prstová abeceda - jednoručná



Autor: Michal Hefty, Angela Hefty, Roman Vojtechovský

Foto a dizajn: Matej Kováč

[www.myslim.sk](http://www.myslim.sk)



# PRSTOVÁ ABECEDA - OBOURUČNÁ

Myslím - rozvoj myslenia nielen pre sluchovo postihnutých



Prstová abeceda - dvojručná



Autor: Michal Hefty, Angela Hefty, Roman Vojtechovský

Foto a dizajn: Matej Kováč

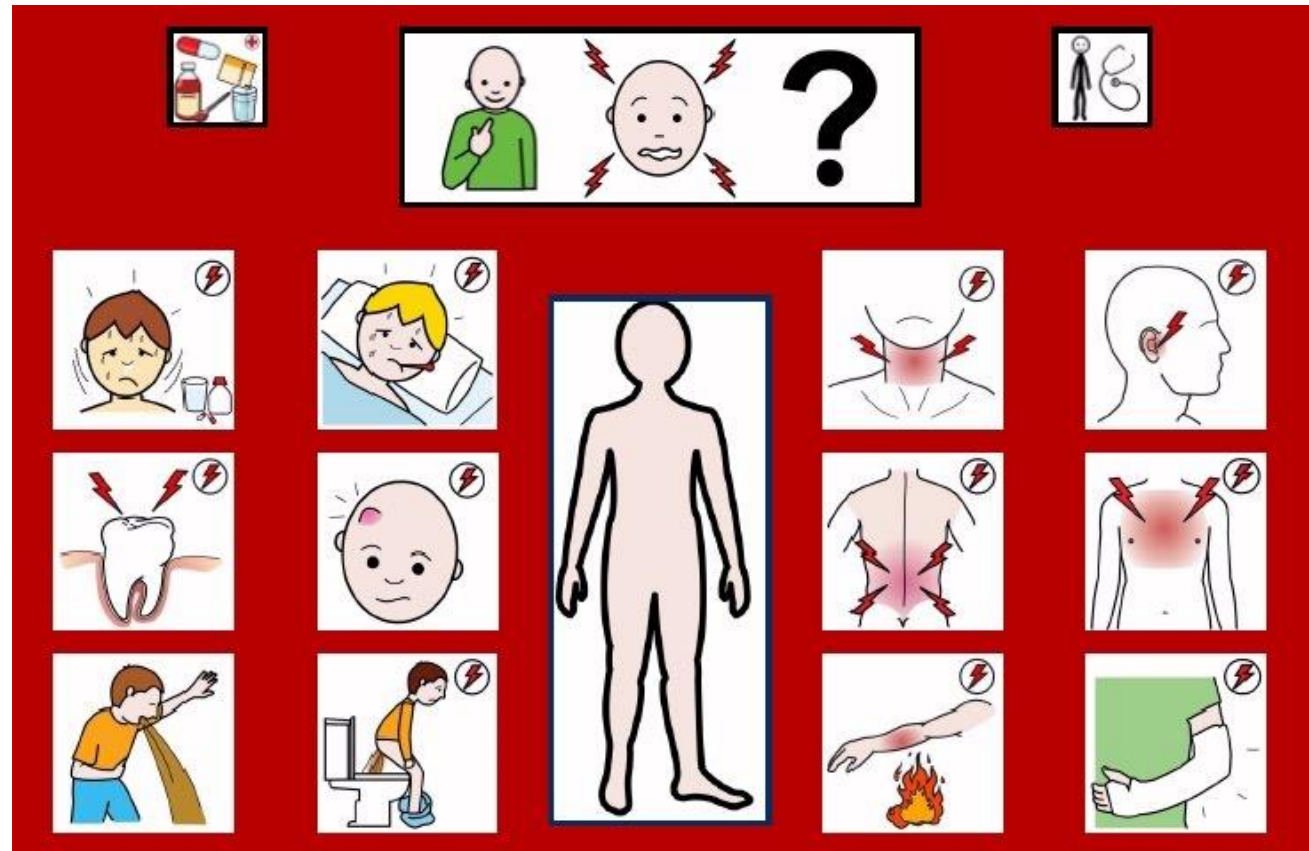
[www.myslim.sk](http://www.myslim.sk)



# PECS

## PICTURE EXCHANGE COMMUNICATION SYMBOLS

- Cca 4500 symbolů ze všech oblastí
- ze symbolů se snadno skládají i několika slovní sdělení, dají se jimi vyjádřit i pocity.



# VOKS - VÝMĚNNÝ OBRÁZKOVÝ KOMUNIKAČNÍ SYSTÉM.

- V ČR - Mgr. Margita Knapcová





# KOMUNIKACE POMOCÍ PÍSMEN A PSANÝCH SLOV

- vhodná pro člověka, který umí číst a psát – není schopen hlasové komunikace mluveným slovem



# KOMUNIKACE PŘEDMĚTOVÁ

- postižení nedokáže udržet oční kontakt s obrázkem, fotografií
- využíváme - hmatové schopnosti nekomunikujícího jedince - předmět znamená to, co pro jiného mluvené slovo
- Lžíce – mám hlad
- Bota – chci ven
- Šála – je mi zima
- předměty užívané pro K. musí být mimo běžné předměty



# BRAILLOVO SLEPECKÉ PÍSMO

- francouzský učitel Louise Brail
- mřížka šesti bodů uspořádaných do obdélníku 2×3

1 4  
2 5  
3 6



# BRAILLOVO SLEPECKÉ PÍSMO

a	b	c	d	e	f	g	h	i	j
k	l	m	n	o	p	q	r	s	t
u	v	w	x	y	z				



## Pozitiva

- Zapojení postiženého do procesu rozhodování → aktivní účastník (změna z pasivního příjemce, „pouhý posluchač“)
- Vyjádření svých pocitů a potřeb
- Zmírňuje pocit vyčlenění, pocit nepochopení a samoty
- Zvýšení sebevědomí
- Zpětná vazba

## Negativa

- Alternativní způsoby komunikace vzbuzují pozornost veřejnosti.
- Komunikační systém si musí všichni osvojit, pro nezasvěcené lidi je nesrozumitelný.
- Proces učení je dlouhodobý a vyžaduje trpělivost od všech zúčastněných.



# PIKTOGRAMY

- černé na bílém podkladě,
  - bílé na tmavém podkladě
- 
- setkáváme se s nimi na každém kroku i v běžném životě.
  - slouží jen jako znázornění určitého místa nebo činností, těžko se z nich skládají věty.



# PIKTOGRAMY VE ZDRAVOTNICTVÍ



# PIKTOGRAMY VE ZDRAVOTNICTVÍ





# PIKTOGRAMY K PP



# EFEKTIVNÍ KOMUNIKACE V PROSTŘEDÍ NEMOCNICE

- <https://www.youtube.com/watch?v=Sn8--074wHE>



# Sestra musí mít:

- ✓ paměť jako slon
- ✓ andělskou trpělivost
- ✓ velké srdce
- ✓ oči i vzadu
- ✓ 8 rukou
- ✓ rychlé nohy
- ✓ sílu jako Rambo
- ✓ velkou kapacitu močového měchýře
- ✓ odolný imunitní systém
- ✓ třibarevnou propisku



**DĚKUJI  
ZA POZORNOST.**



# SEZNAM POUŽITÉ LITERATURY

- Internetový zdroj piktogramů:

- [http://cz.123rf.com/photo\\_14446309\\_zdrav%C3%AD-medical-t%C4%9Blo-pod%C3%ADvejte-vy%C5%A1et%C5%99en%C3%AD-test-icon-symbol%C5%AF-znam%C3%A9nko-piktogram.html](http://cz.123rf.com/photo_14446309_zdrav%C3%AD-medical-t%C4%9Blo-pod%C3%ADvejte-vy%C5%A1et%C5%99en%C3%AD-test-icon-symbol%C5%AF-znam%C3%A9nko-piktogram.html)
- Foto: [www.articles.complexchild.com](http://www.articles.complexchild.com)

- AAK el. zdroje:

- [http://www.szilva.cz/Odkazy/odkaz10\\_soubory/AAK\\_komunikace.htm](http://www.szilva.cz/Odkazy/odkaz10_soubory/AAK_komunikace.htm)
- <http://www.tyflocentrum-ova.cz/>
- <https://www.youtube.com/watch?v=tXCiAeLnh7E>
- [www.lorm.cz](http://www.lorm.cz)
- [www.ksp.upol.cz/cz/clenove/profil/langer/download/malc/03-Bliss.ppt](http://www.ksp.upol.cz/cz/clenove/profil/langer/download/malc/03-Bliss.ppt)



# LINK

- <http://www.umirani.cz/detail-videogalerie/jak-komunikovat-s-pacientem.html>
- <http://mojesmrt.cz/>

