

Téma 3: Elektronické informační zdroje

Kromě tištěných dokumentů můžeme využívat ke studiu celou řadu literatury v elektronické podobě prostřednictvím tzv. **elektronických informačních zdrojů (EIZ)**. EIZ postupně nahrazují tištěné publikace, které jsou sice stále ve vědních oborech významným informačním zdrojem, ale v delším horizontu jejich význam pomalu klesá zejména z těchto důvodů:

- informace v elektronické formě jsou snadněji přenositelné
- elektronické zdroje výrazně urychlují výměnu informací ve vědecké komunitě
- elektronický formát dokumentu může najednou číst více čtenářů



1. Typy EIZ a možnosti jejich zpřístupnění

Elektronickým zdrojem je jakýkoliv pramen informací v elektronické podobě, tj. je dostupný online nebo uložený na nosiči (např. webové stránky konkrétního časopisu s texty článků, plný text knihy uložený na CD apod.).

V současnosti jsou odborné informace obvykle zpřístupněny v online databázích. V praxi se můžeme setkat s těmito typy:

Bibliografické databáze – obsahují pouze bibliografické záznamy publikací (autor, název, název časopisu apod.), případně i informace o obsahu formou klíčových slov nebo abstraktu (shrnutí základních informací z textu).

V databázi tedy nenalezneme plný text publikace, ale pouze informaci o jeho existenci. V současnosti jsou ale v těchto databázích implementovány linkovací služby umožňující pomocí odkazu (např. tlačítka) přesměrování čtenáře do databáze s plným textem příslušné publikace.

Plnotextové databáze – obsahují bibliografické záznamy publikací včetně jejich plných textů (obvykle ve formátu PDF nebo webové stránky).

Přístup k plným textům může být limitován rozsahem licence, kterou má naše instituce k databázi.

Faktografické databáze – obsahují konkrétní údaje - fakta (chemické vzorce, tabulky, statistiky, čísla). Tento typ databází je rozšířený zejména ve fyzice a chemii (např. popis chemických látek a sloučenin), v ekonomii (statistiky) nebo geografii (údaje o jednotlivých státech atd.).

Encyklopedické databáze – přinášejí výklad jednotlivých pojmů z nejrůznějších encyklopedií a slovníků v elektronické podobě. Je to obdoba klasických tištěných encyklopedií a slovníků, oproti kterým má však uživatel možnost rozšířeného vyhledávání.

Jednotlivé databáze můžeme využívat v rozsahu, v jakém jsou zpřístupňovány. Užívání některých může být totiž zpoplatněno. V tomto ohledu rozlišujeme tři typy přístupů:

Placený přístup – týká se většiny odborných (vědeckých) zdrojů. Online zdroje jsou zpřístupněny na základě licenční smlouvy, která může omezovat dobu užívání databáze, počet osob, které databázi ve stejný čas využívají, nabídku zpřístupněných informací (např. jsou přístupné vybrané ročníky určitých časopisů).

Volný přístup – využívání zdroje je zdarma (např. databáze Medline, Wikipedia apod.).

Zkušební přístup – zdroj je dočasně (obvykle na 2-3 týdny) zpřístupněn vybranému okruhu osob kvůli seznámení se s ním, aby pak bylo možno se relevantně rozhodnout, má-li smysl uzavřít licenční smlouvu s provozovatelem zdroje na delší období.

2. EIZ na Masarykově univerzitě

Na Masarykově univerzitě můžeme EIZ využívat na univerzitních počítačích nebo prostřednictvím tzv. vzdáleného přístupu (když se chceme k EIZ připojit z domova, koleji apod.). Informace o nabídce EIZ a jejich zpřístupnění nalezneme na **Portálu elektronických informačních zdrojů MU** s jednoduchou adresou - <http://ezdroje.muni.cz>

Při užívání EIZ na Masarykově univerzitě dodržujeme **pravidla jejich užívání**:

- EIZ se užívají v souladu s tzv. autorským zákonem (č. 121/2000 Sb.).
- Je zakázáno využívat zdroje jinak než pro osobní okamžitou studijní a výzkumnou potřebu.
- Je zakázáno hromadné stahování dat zjevně převyšující aktuální osobní výzkumnou potřebu.
- Porušení licenčních podmínek může vést k zablokování přístupu ke zdroji pro celou MU.
- S EIZ pracujeme v autentizovaném režimu, a proto při porušení pravidel užívání EIZ lze viníka vždy jednoznačně identifikovat.



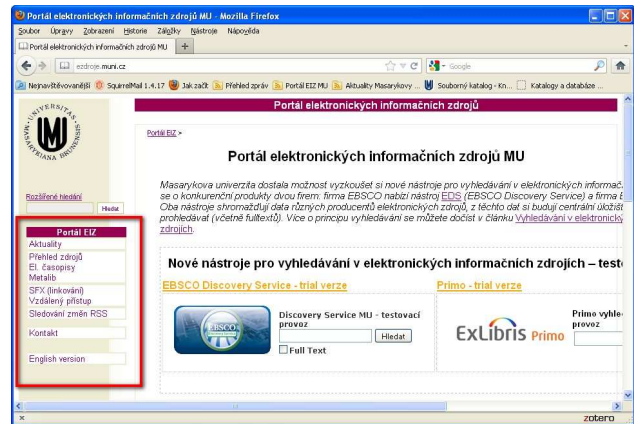
3. Služby Portálu elektronických informačních zdrojů MU

<http://ezdroje.muni.cz>

Představme si nyní blíže základní funkce a aplikace na Portálu el zdrojů MU.

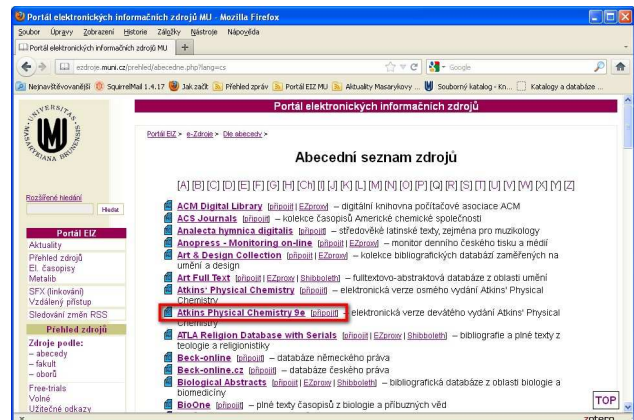
Na úvodní stránce vlevo v menu nalezneme důležité aplikace portálu:

- Přehled zdrojů
- El. časopisy
- Metalib
- Vzdálený přístup



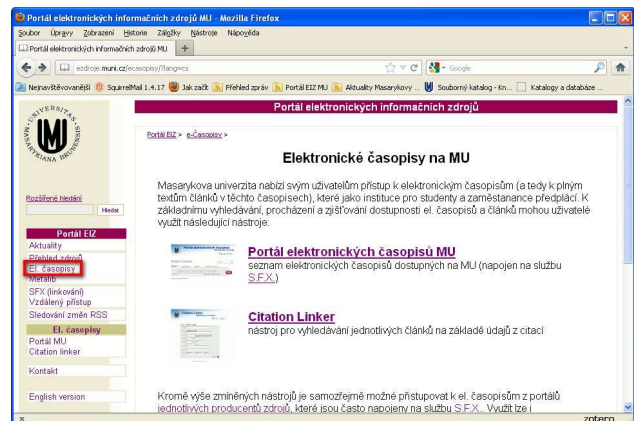
Odkazem **Přehled zdrojů** zobrazíme seznam zdrojů dostupných na MU.

Kliknutím na **název** zdroje zobrazíme podrobnější informace, zejména typ databáze, datum vypršení licence, přehled fakult, které mají k databázi zakoupenou licenci, a kontaktní osobu pro řešení případných problémů.



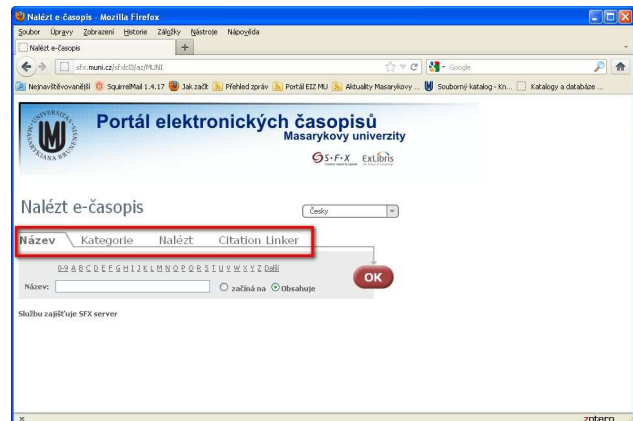
Odkazem **Připojit** příslušný zdroj otevřeme, jsme-li právě na univerzitním počítači nebo jsme si předtím nastavili vzdálený přístup.

Odkazem **El. časopisy** se dostaneme k Portálu el. časopisů MU a nástroji CitationLinker.

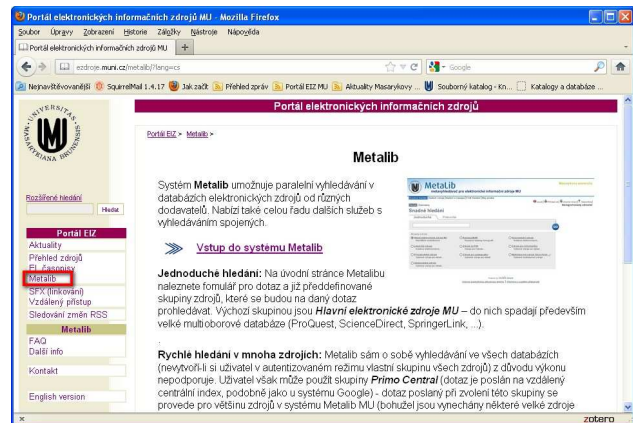


Na portále můžeme vyhledávat časopisy podle **názvu** nebo **oboru** (kategorie) a pokud je nalezneme, znamená to, že některé ročníky jsou na univerzitě předplaceny. K plným textům časopisů se dostanete pomocí linkovací služby SFX, kliknutím na ikonu pro informace zjistíte, ve kterých databázích a jaké ročníky jsou plnotextově dostupné.

CitationLinker slouží k vyhledávání konkrétních článků pomocí bibliografických údajů.

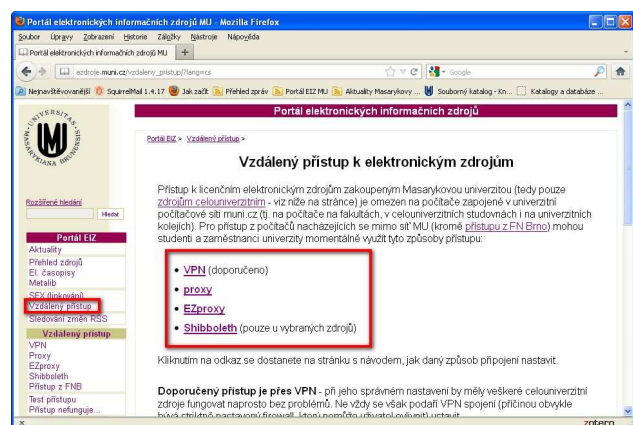


Metalib je metavyhledávač umožňující vyhledávat ve více databázích současně. Tento nástroj blíže představujeme v jiném materiálu.



Vzdálený přístup (využívání EIZ na počítačích mimo univerzitu)

Pokud se chcete připojit ke zdrojům z počítače mimo univerzitu, musíte si nejprve nastavit tzv. vzdálený přístup. Portál vám nabízí několik variant, jak se lze připojit. Blíže si představíme dvě možnosti nastavení přístupu – VPN a Proxy, které fungují jako univerzální pro přístup do všech zdrojů.





Nastavení VPN

Pokud se umíme na Masarykově univerzitě připojit k bezdrátovému internetu, umíme si nastavit i vzdálený přístup VPN, protože jde o zcela totožný postup. Na stránce s typy vzdálených přístupů zvolíme VPN, z následující stránky si stáhneme na počítač soubor VPN-muni.cz.pbk, který poté spustíme. Otevřeme tak okno, kde jako přihlašovací údaje zadáme UČO a sekundární heslo (tj. heslo, kterým se přihlašujeme do univerzitních počítačů). Poté klikneme na Připojit.



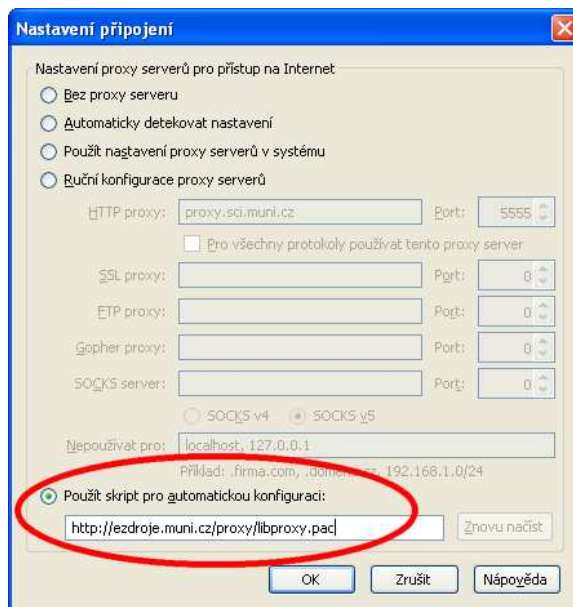
- Chceme-li ověřit správnost připojení, na Portále EIZ klikneme na Vzdálený přístup a v rozbaleném menu zvolíme odkaz Test přístupu. Jestliže na nové stránce je pole zelené, vše jsme nastavili správně.
- Pokud jsme správně zadali přihlašovací údaje a přesto se nelze přes VPN připojit, nejčastější příčinou je blokáce služby firewallem, který používáme na počítači. Než firewall vypínat a riskovat ohrožení počítače, nastavíme vzdálený přístup přes proxy.



Nastavení proxy

Další možností je nastavení přístupu přes proxy v internetovém prohlížeči. Na portále nalezneme návod k nastavení v prohlížečích Internet Explorer, Google Chrome a Mozilla Firefox. Ukažme si postup na posledně jmenovaném, který je v současnosti nejužívanějším internetovým prohlížečem. Postupujeme následovně:

1. Klikneme na Nástroje.
2. Zvolíme Možnosti.
3. Vybereme Rozšířené.
4. Zvolíme záložku Síť.
5. Vybereme Nastavení připojení.
6. Do řádku pro skript vložíme adresu <http://ezdroje.muni.cz/proxy/libproxy.pac> a obě okna zavřeme tlačítkem **OK**.
7. Klikneme na odkaz <https://inet.muni.cz/proxy/lib>, kde se přihlásíme pomocí UČO a primárního hesla (tj. heslo do IS MU).



Detailní popis nastavení v jiných prohlížečích nalezneme na Portále EIZ - Vzdálený přístup. Stejně tak podrobnější návod pro případ problémů s nastavením.



4. Efektivní používání EIZ s využitím služby SFX

Podíváme-li se na nabídku zdrojů na portále, zjistíme, že jich je velké množství a vyhledávat postupně v každé databázi by tedy bylo velmi neefektivní. Doporučujeme proto vyhledávat ve čtyřech základních zdrojích a z nich pomocí linkovací služby SFX (více o ni dále) zjišťovat, je-li plný text přístupný v některé z dalších databází. Doporučujeme proto postupovat takto:

1. Provést vyhledávání v Metalibu jak v sekci Hlavní elektronické zdroje MU, tak i v sekci Lékařské zdroje, poté totéž vyhledávání provést ve dvou největších citačních databázích Web of Science, Scopus a Medline. Pomocí služby SFX, která je v těchto databázích implementována, snadno zjistíme, jestli námi vyhledaný a požadovaný článek je plnotextově přístupný v některé z desítek dalších databází, k nimž má univerzita přístup.

2. Pokud službou SFX zjistíme, že plný text požadovaného článku není přístupný, na Portále elektronických časopisů dohledáme daný časopis a kliknutím na ikonu informace ověříme, jestli nedošlo ve službě SFX k technické chybě a příslušné číslo časopisu s článkem přece jen není dostupné v jiné databázi.

3. Pokud na Portále elektronických časopisů ověříme, že časopis skutečně není plnotextově nikde dostupný, pokusíme se vyhledat jeho internetovou stránku (např. vyhledávačem Google), jestli není plný text volně dostupný volně. Řada vydavatelů totiž zveřejňuje starší ročníky některých časopisů zdarma, a proto není důvod je začleňovat do licencovaných databází.

4. Pokud by námi hledaný článek nebyl dostupný ani na internetu, využijeme MVS (meziknihovní výpůjční službu), tj. na webu knihovny vyplníme online žádanku o zapůjčení nebo kopii požadované publikace. Jedná se o zpoplatněnou službu, kdy jsou nám účtovány náklady na zajištění kopie nebo zapůjčení publikace z jiné knihovny.

K tomuto postupu doplňme, že zdroje uvedené v prvním kroku doporučujeme proto, že ačkoliv se jedná o bibliografické databáze bez plných textů, vyhledáme-li v nich publikace, máme jistotu kvalitních informací. Databáze Web of Science a Scopus obsahují záznamy publikací, které před vydáním prošly recenzním řízením, Medline (PubMed) je volně dostupnou bibliografickou databází zcela zásadního významu pro lékařské obory, protože obsahuje informace o všech lékařských publikacích vydaných na celém světě. Metalib – jak jsme již výše uvedli – je nástrojem prohledávajícím více databází najednou. Protože ve všech těchto zdrojích

uvedli – je nástrojem prohledávajícím více databází najednou. Protože ve všech těchto zdrojích je implementována služba SFX, máme jistotu, že vyhledáme kvalitní informace s možností rychle a snadno ověřit jejich plnotextovou dostupnost napříč dalšími databázemi.

Služba SFX je v databázích implementována formou odkazu (obvykle tlačítka s logem služby nebo i nápisem SFX) u všech vyhledaných záznamů, Kliknutím na takové tlačítko otevřeme nové okno s informací o dostupnosti plného textu požadované publikace. Jestliže se v tomto okně objeví informace o přístupném plném textu s tlačítkem Go, tak po kliknutí na toto tlačítko mohou nastat tři situace:

1. Jsme přímo přeměrováni na stránku s plným textem.
2. Otevře se stránka s časopisem, kde článek dohledáme.
3. Otevře se databáze (např. na úvodní stránce), v níž článek dohledáme.

V níže uvedeném příkladu můžeme vidět, jak služba SFX funguje v databázi Web of Science, kdy 1) po kliknutí na tlačítko SFX v databázi 2) se otevřelo okno s informací o přístupu k plnému textu, v němž jsme tlačítkem Go 3) otevřeli okno s databází obsahující plný text.



The screenshot illustrates the SFX service workflow in a Web of Science search. It shows a search results page with a red box highlighting the SFX button (labeled '1'). A second window shows the article details page with a red box highlighting the 'Go' button (labeled '2'). A third window shows the Elsevier journal page with a red box highlighting the article title (labeled '3').



Shrnutí

Při užívání elektronických informačních zdrojů se můžeme setkat s jejich různými typy podle rozsahu zpřístupňovaných informací.

Přehled zdrojů dostupných na Masarykově univerzitě najdeme na Portále elektronických informačních zdrojů na adrese <http://ezdroje.muni.cz>. Na portále nalezneme rovněž nástroje pro zjištění dostupnosti konkrétního časopisu nebo článku (El. časopisy) a pro vyhledávání ve více zdrojích najednou (Metalib). Pokud chceme přistupovat ke zdrojům z počítače mimo síť univerzity, nastavíme si tzv. vzdálený přístup (VPN nebo proxy).

Vyhledávání v elektronických informačních zdrojích zefektivňujeme užíváním linkovací služby SFX, kdy postačí provést vyhledávání ve čtyřech základních zdrojích a prostřednictvím služby SFX ověřujeme dostupnost plného textu publikace v jiné databázi.