

Dotazník – modelový příklad

Jiří Kratochvíl



Knihovna univerzitního kampusu
Masarykova univerzita 2013

Obsah

1	Úvod	3
2	Přípravné fáze výzkumu	3
3	Výběr respondentů	4
4	Pilotní průzkum	4
5	Koncepce dotazníku	4
6	Předvýzkum	10
7	Sběr dat	10
8	Zpracování získaných dat	10
9	Interpretace zjištění	11
10	Výzkumná zpráva	11

1 Úvod

V teoretickém materiálu o tvorbě dotazníku byla popsána základní pravidla dotazníkového šetření. V tomto materiálu je na konkrétním případu popsán průběh výzkumu, který ve výsledku vyústil v odborný článek publikovaný v zahraničním impaktovaném časopise.

2 Přípravné fáze výzkumu

Stanovení výzkumného problému

V únoru 2010 po roce a půl tutorování e-learningového kurzu vsiv021 Informační výchova na Lékařské fakultě MU vstala otázka, jestli jsou studenti spokojeni s uvedeným kurzem. Z hlediska definování výzkumného problému tedy vznikla zásadní otázka:

Jak byli studenti spokojeni s kurzem vsiv021 Informační výchova?

Stanovení cíle výzkumu a výzkumných otázek

Vzhledem ke stanovenému výzkumnému problému byly stanoveny čtyři cíle výzkumu a z nich vyplývající výzkumné otázky:

Cíle výzkumu	Výzkumné otázky
Zjistit, jsou-li studenti motivováni potřebou se v dané oblasti vzdělat, nutností získat kredity apod. a je-li existence kurzu skutečně potřebná.	Proč si studenti předmět zapsali?
Zjistit, jestli studentům způsob výuky vyhovuje a jestli by ve skutečnosti nepreferovali klasickou kontaktní výuku.	Do jaké míry studentům vyhovují jednotlivé aspekty e-learningové formy studia?
Zjistit, jestli studentům není ve výuce předloženo téma, které již znají z dřívějšího studia a na která témata se více zaměřit, protože je považují za potřebná.	Jak přínosná byla pro studenty vyučovaná témata?
Zjistit, jestli studenti určitou dovednost ověřovanou v příslušném úkolu již nemají z dřívějšíka a není-li tedy třeba daný úkol nahradit nebo jej vyřadit.	Jak přínosné byly pro studenty zadané úkoly?

Stanovení výzkumné metody

Vzhledem k plánovanému počtu respondentů (cca 300), kterými byli studenti předmětu vsiv021 Informační výchova, a skutečnosti, že mnozí z nich již po ukončení studia nemuseli působit na univerzitě ani bydlet v Brně, byl zvolen kvantitativní typ výzkumu formou online dotazníkového šetření.

Pro sběr dat byl použit formulář v aplikaci Google Docs, která byla vybrána z těchto důvodů:

- 1) nástroj je zdarma,
- 2) nástroj byl v předchozím období úspěšně využit při výzkumu na spokojenost uživatelů s Knihovnou univerzitního kampusu MU,
- 3) jeho součástí je možnost vygenerovat zobrazení výsledků formou grafu i tabulky obsahující procentuální přepočet.

Stanovení harmonogramu výzkumu

Před vlastním započítím výzkumu byl stanoven jeho harmonogram. Při tom bylo třeba brát v úvahu reálné možnosti výzkumníka prostudovat odbornou literaturu, promyslet formulaci otázek apod., čemuž odpovídá časový rozsah jednotlivých kroků.

- únor 2010 – stanovení výzkumného problému
- březen – duben 2010 – studium odborné literatury
- květen – červen 2010 – formulování otázek do dotazníku
- červen – srpen 2010 – sběr dat od respondentů z období podzim 2008 – jaro 2010
- srpen – prosinec 2010 – zpracování dat
- prosinec 2010 – leden 2011 – sběr dat od respondentů z období podzim 2010
- únor 2011 – zpracování dat sebraných v prosinci 2010
- březen – duben 2011 – vyhodnocení dat a napsání článku (alternativa k výzkumné zprávě)

3 Výběr respondentů

Základním souborem bylo 274 studentů, kteří měli zapsaný kurz vsiv021 Informační výchova v období podzim 2008 – podzim 2010.

4 Pilotní průzkum

Pilotní průzkum nebyl proveden, protože v zahraniční odborné literatuře byly informace o realizaci obdobných výzkumů dokládající, že je možno výzkum mezi studenty provést a obdržet relevantní výsledky.

5 Koncepce dotazníku

V návaznosti na stanovené cíle byl dotazník členěn do 6 částí:

- 1) **Identifikační otázky**, v nichž respondent odpovídal, jaký obor studuje. Ač se nejednalo o identifikační otázky, byly do této části přiřazeny i dotazy, ve kterou dobu a jak dlouho se respondent obvykle věnoval studiu předmětu vsiv021, protože identifikovaly jeho studijní návyky.

Informační výchova - dotazník

Prosíme o trpělivost při vyplňování dotazníku. Jsme si vědomi vyššího počtu otázek, ale Vaše odpovědi, zvláště pak slovní nám velmi pomohou zefektivnit výuku.
*Povinné pole

1. Identifikační otázky

Jste studentkou/studentem oboru: *

všeobecné lékařství ▼

Ve který den jste se studiu Informační výchovy nejčastěji věnovali:

Pondělí
 Úterý
 Středa
 Čtvrtek
 Pátek
 Sobota
 Neděle

Ve kterou denní dobu jste se studiu Informační výchovy nejčastěji věnovali: *

ráno 6.00-9.00
 dopoledne 9.00-12.00
 po poledni 12.00-14.00
 odpoledne 14.00-17.00
 v podvečer 17.00-19.00
 večer 19.00-22.00
 v noci 22.00-6.00

Průměrně kolik hodin týdně jste se věnovali studiu Informační výchovy: *

1-2 hodina
 2-4 hodiny
 4-6 hodin
 6-8 hodin
 více jak 8 hodin

Používá technologii [Dokumenty Google](#)
[Nahlásit zneužití](#) - [Smluvní podmínky služeb](#) - [Další smluvní podmínky](#)

- 2) **Otázky na organizaci kurzu**, ve kterých respondent uvedl, proč si předmět zapsal, jak se o něm dozvěděl, jestli podmínky zápočtu (vypracování úkolů × závěrečný test) mu vyhovují a zdali považoval za přínosné upozornění e-mailem na blížící se termíny odevzdání úkolu.

V této části byla použita kombinace uzavřených a otevřených otázek. U otázek na důvod zápisu byla použita pětibodová škála, neboť byla zjišťována míra důležitosti, kterou respondent přikládal konkrétnímu důvodu zapsání si kurzu. V případě způsobu, jak se respondent o kurzu dozvěděl,

byla použita otázka s možností více voleb z nabízených variant, protože mohlo být více komunikačních kanálů, z nichž se respondent informaci o kurzu dozvěděl. Všechny otázky byly pro všechny případy opatřeny prostorem pro komentář, pokud by respondent chtěl svou volbu okomentovat.

Informační výchova - dotazník

2. Co bylo Vaším důvodem k zapsání předmětu Informační výchova?

Zisk dvou kreditů byl pro Vás důvod k zapsání předmětu

1 2 3 4 5

zcela zásadní zcela nedůležitý

Učit se vyhledávat a zpracovávat informace byl pro Vás důvod k zapsání předmětu

1 2 3 4 5

zcela zásadní zcela nedůležitý

Jestliže Vás k zápisu předmětu motivovalo něco jiného, prosíme, uveďte:

Pokud jste předmět Informační výchova nedokončil(a) nebo jste jej musel(a) opakovat, uveďte příčiny, proč se tak stalo:

Jak jste se dozvěděl(a) o existenci Informační výchovy:

- e-mail od vyučujícího
- webové stránky Knihovny univerzitního kampusu
- Studijní katalog LF MU
- od spolužáka
- letáček Knihovny univerzitního kampusu
- na Infolekcí pořádanou Knihovnou univ. kampusu na začátku akademického roku
- z nástěnky v ISu

3) V hodnocení aspektů e-learningu vyjadřoval respondent míru spokojenosti s jednotlivými atributy tohoto typu výuky.

Byly použity pouze otázky formou pětibodové škály, protože byla zjišťována míra spokojenosti. Pro případ, že by respondent chtěl některou svou volbu okomentovat, byla celá část zakončena prostorem pro komentář.

Informační výchova - dotazník

3. Ohodnotte jednotlivé aspekty e-learningové formy výuky

možnost studovat v kteroukoliv denní/noční dobu

1 2 3 4 5

vůbec nevadilo velmi vadilo

výuka není vázána na učebnu

1 2 3 4 5

vůbec nevadilo velmi vadilo

výukové materiály jsou pouze v elektronické formě

1 2 3 4 5

vůbec nevadilo velmi vadilo

samostudium, tj. nesetkával(a) jste se s ostatními spolužáky

1 2 3 4 5

vůbec nevadilo velmi vadilo

ke studiu je nutné mít počítač

1 2 3 4 5

vůbec nevadilo velmi vadilo

Prostor pro Váš další komentář k e-learningové formě výuky:

Používá technologii [Dokumenty Google](#)

[Nahlásit zneužití](#) - [Smluvní podmínky služby](#) - [Další smluvní podmínky](#)

- 4) **Otázky na míru spokojenosti s přínosem vyučovaných témat** se formou pětibodové škály ptají na přínos pro respondenta. Z důvodu velkého množství témat byl použit pouze jeden typ otázky, aby si respondent uvědomil, že se stačí soustředit jen na znění tématu, neboť hodnocení je všude stejné, a mohl tak celou část rychle zodpovědět. Celá část byla jako ty předchozí ukončena otevřenou otázkou, v níž byl prostor pro případný komentář respondenta k některé z předchozích odpovědí.

Informační výchova - dotazník

4. Ohodnotte, jak přínosná byla vyučovaná témata pro Vás a Vaši další studijní a výzkumnou činnost

Úvod do Informační vědy (základní terminologie, typy knihoven)

1 2 3 4 5

nejméně přínosné nejvíce přínosné

Souborné katalogy (katalog MU, Národní knihovny apod.)

1 2 3 4 5

nejméně přínosné nejvíce přínosné

Meziknihovní výpůjční služba (MVS)

1 2 3 4 5

nejméně přínosné nejvíce přínosné

Portál EIZ a jeho služby

1 2 3 4 5

nejméně přínosné nejvíce přínosné

Rešerše (jak vyhledávat v databázích)

1 2 3 4 5

nejméně přínosné nejvíce přínosné

- 5) Otázky na míru spokojenosti s přínosem zadaných úkolů byly koncipovány stejným způsobem a ze stejných důvodů jako v předchozí části.

Informační výchova - dotazník

5. Ohodnotte, jak pro Vás byly přínosné úkoly

Katalog - zjistit signaturu knihy

1 2 3 4 5

nejméně přínosné nejvíce přínosné

Katalog - naskenovat její titulní list

1 2 3 4 5

nejméně přínosné nejvíce přínosné

MVS - zadání požadavku MVS

1 2 3 4 5

nejméně přínosné nejvíce přínosné

- 6) V **závěrečných otázkách** měli respondenti možnost vyjádřit svůj názor na vyučující, jestli nelitují, že si předmět zapsali, a zdali budou používat některý z citačních manažerů kvůli zjištění, na který z citačních manažerů dostupných na MU klást ve výuce větší důraz. Celá část jako ty předchozí byla zakončena prostorem pro případný další komentář.

Informační výchova - dotazník

6. Závěrečné otázky

Prostor pro Váš komentář k vyučujícím:

Zpětně považujete rozhodnutí zapsat si Informační výchovu

1 2 3 4 5

zcela správné zcela nesprávné

Prosíme, zdůvodněte svou volbu v předchozí otázce

Který z citačních manažerů budete používat ?

EndNoteWeb

Zotero

Žádný

Jiné:

Prostor pro Váš jakýkoliv komentář k předmětu Informační výchova:

Používá technologii Dokumenty Google

[Nahlásit zneužití](#) - [Smluvní podmínky služby](#) - [Další smluvní podmínky](#)

6 Předvýzkum

Ačkoliv je předvýzkum důležitou součástí celého výzkumu, v tomto případě nebyl proveden, protože znění otázek bylo konzultováno s odborníky na pedagogické výzkumy z Filozofické fakulty MU.

7 Sběr dat

Jak již bylo uvedeno, sběr dat proběhl elektronickým dotazováním prostřednictvím formuláře v aplikaci Google Docs.

Sběr dat proběhl ve dvou termínech. V prvním realizovaném v červenci až srpnu 2010 byli požádáni o vyplnění dotazníku respondenti, kteří absolvovali kurz v období podzim 2008 až jaro 2010. Druhý sběr dat byl proveden během prosince 2010 až ledna 2011, kdy dotazník zodpověděli respondenti, kteří absolvovali kurz během podzimu 2010. V obou případech byli respondenti požádáni o vyplnění dotazníku e-mailem, který výzkumník zaslal prostřednictvím Informačního systému Masarykovy univerzity.

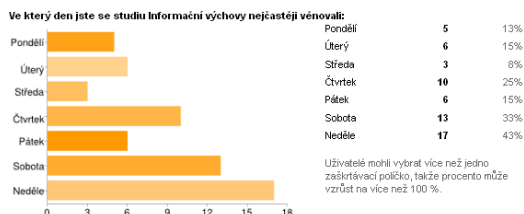
Na vyplnění dotazníku měli respondenti jeden měsíc, přičemž cca 14 dnů před ukončením sběru dat je vyučující obeslal s prosbou o vyplnění dotazníku ještě jednou, aby tak zvýšil návratnost dotazníků.

8 Zpracování získaných dat

Aplikace Google Docs automatizovaně provedla vlastní kódování dat, které lze vygenerovat do souhrnu odpovědí vyvedeného graficky i tabulkově. Pro další zpracování a export dat bylo však kódování nevhodné, neboť některé varianty otázek nebyly převedeny do číselných kódů (např. varianty odpovědi „Pondělí“, „Úterý“ atd. byly uloženy slovně, nikoliv číselně).

Proto výzkumník provedl vlastní kódování dat, které spočívalo v přepisu zjištěných hodnot z obou sběrů do tabulky v MS Excel, z níž byl následně vygenerován graf.

Odpovědi respondentů z podzimu 2010
v Google Docs

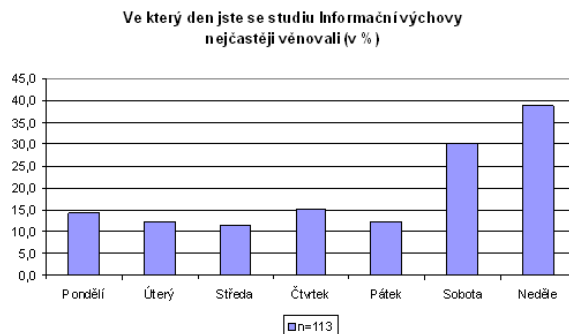


Kódovaná data v tabulce v MS Excel

	Ve který den jste se studiu Informační výchovy nejčastěji věnovali			%
	podzim 2008 - jaro 2010 (n=72)	podzim 2010 (n=41)	podzim 2008 - jaro 2010 (n=113)	
Pondělí	11	5	16	14,2
Úterý	8	6	14	12,4
Středa	10	3	13	11,5
Čtvrtek	7	10	17	15,0
Pátek	8	6	14	12,4
Sobota	21	13	34	30,1
Neděle	27	17	44	38,9

modře zvýrazněny výsledné výpočty použité
v článku

Grafický souhrn odpovědí za všechna období



9 Interpretace zjištění

Při vyhodnocení byly analyzovány výsledky odpovědí na výzkumné otázky. Ve většině případů výsledky poukázaly na všeobecnou spokojenost studentů jak s e-learningovou formou kurzu, tak i jeho celkovou koncepcí po pedagogické a obsahové stránce. V případě negativních postojů výzkumník podrobil výsledky analýze v kontextu jejich možných příčin a následně takové výsledky interpretovat. Kupříkladu studenti jeví menší zájem o indikátory na hodnocení vědeckých výsledků (impact factor, SNIP, SJR, h-index), což výzkumník interpretoval jako důsledek toho, že v průběhu studia nejsou studenti ještě vystaveni takové potřebě publikovat a tedy zajímat se o zmíněné indikátory.

10 Výzkumná zpráva

Konečným výstupem každého výzkumu je výzkumná zpráva. V původním záměru byl zde popisovaný výzkum interní, a tedy žádný oficiální výstup nebyl nikým požadován. V průběhu vyhodnocování výsledků se však výzkumník rozhodl zpracovat a publikovat výsledky v odborném článku, který do značné míry výzkumnou zprávu nahrazuje. Obsahuje totiž všechny stěžejní náležitosti, jako jsou specifikace výzkumného vzorku, popis výzkumné metody, interpretace dat a z ní vyplývající závěry a možnosti aplikace výsledků ostatními.

Výsledný text článku nahrazující výzkumnou zprávu je dostupný – z autorsko-právních důvodů v odevzdané podobě – v Repozitáři Masarykovy univerzity, níže pouze pro ilustraci uvádíme úvodní stranu.



The current issue and full text archive of this journal is available at
www.emeraldinsight.com/0264-0473.htm

Evaluation of e-learning course, Information Literacy, for medical students

Evaluation of
e-learning course

Jiří Kratochvíl

Masaryk University Campus Library, Masaryk University, Brno, Czech Republic

55

Received 12 April 2011
Accepted 24 May 2011

Abstract

Purpose – The main purpose of this article is to describe and to evaluate the results of evaluation of the e-learning course, Information Literacy, which is taught by the librarians at the Faculty of Medicine, Masaryk University. In the article the results are discussed to inform about the librarians' experience with tutoring the course.

Design/methodology/approach – The survey covers the medical students who enrolled on the course between autumn 2008 and autumn 2010. The students were requested to fill the questionnaire designed in Google Documents and based on the quantitative method, including a five-point Likert scale combined with closed and open ended questions.

Findings – Results show the medical students are satisfied with the e-learning course, Information Literacy, because of time and space flexibility, studying at their own pace and online interactive tutorials. More than half the students found the gradual releasing of the study materials and the tasks as the main motivation for continuous learning. Most of the students were satisfied with the taught topics like methodology of searching in the databases Web of Science, Scopus and medical databases, using EndNoteWeb and citation style ISO 690. Most of the tasks like searching in the online databases, working with EndNoteWeb or finding the impact factor of a journal were evaluated as beneficial.

Practical implications – The results have suggested several important revisions to the e-learning course, Information Literacy. The librarians have decided to create the interactive tutorials explaining the importance of the topics according to the students' needs in the future and writing a scientific paper and remove the parts of tutorials describing the library terminology and catalogues. Besides this decision, two new tasks – verifying online access to the full text of journals and finding signs of plagiarism in a short text – have been added since spring 2011. Finally the librarians will prepare some printed material supporting the course and improve the publicity of their e-learning course among the teachers who can recommend the course to their students.

Originality/value – The article presents one of the first experiences with the e-learning course Information Literacy for medical students in the Czech Republic. The results and its discussion can help other librarians who are going to prepare a similar e-learning course in planning the conception of their course.

Keywords Academic libraries, Czech Republic, E-learning, Evaluation, Information literacy, Librarians, Medical students, Students, Libraries

Paper type Research paper

Introduction

For more than 30 years information literacy (IL) has been an essential part of education at universities (Pinto *et al.*, 2010). The American Library Association (ALA) defines the information literate person as someone who "Must be able to recognize when information is needed and have the ability to locate, evaluate, and use effectively the needed information" (ACRL, 1989). Increasing IL is the main goal of almost 20 countries that have signed the Prague Declaration and Alexandria Proclamation which



The Electronic Library
Vol. 31 No. 1, 2013
pp. 55-69

© Emerald Group Publishing Limited
0264-0473
DOI 10.1108/02640471311299137