

Odběr moče, katetrizace močového měchýře

B. T.



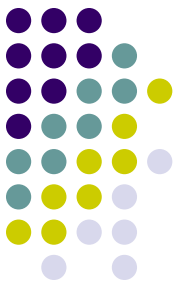


Odběr moče

- Fyzikální vyšetření:

Barva:

- Světle žlutá = norma
- Oranžová = karoteny v potravě
- Červená = hematurie, (analgetika)
- Bezbarvá = polyurie
- Hnědá = bilirubin



Odběr moče

- Fyzikální vyšetření:

Zápach:

- Aceton = hladovění, zvracení, DM (ketonurie)
- Alkohol = otrava alkoholem
- Hnilobný = bakterie
- Amoniakální = rozpad močoviny
- Myšina = FKU (V metabolická porucha)



Odběr moče

- Chemické vyšetření:

pH 4,5.....5 – 7.....8

aciurie

norma

alkaurie

masitá strava

vegetariánská

Diagnostické papírky (bílkovina, cukr, Hb,...)



Specifická hmotnost moče



- Urometr
- Norma
1,010 – 1,025 g/cm³





Odběr moče

- Biochemické vyšetření: M+sed, Hamburgerův (Addisův) sediment, clearance kreatininu, toxikologie
- Mikrobiologické vyšetření (K+C moč)
sterilní odběr – střední proud ranní moči,
cévkovaná moč,
suprapubická punkce
(informace a příprava klientky, žádanky)



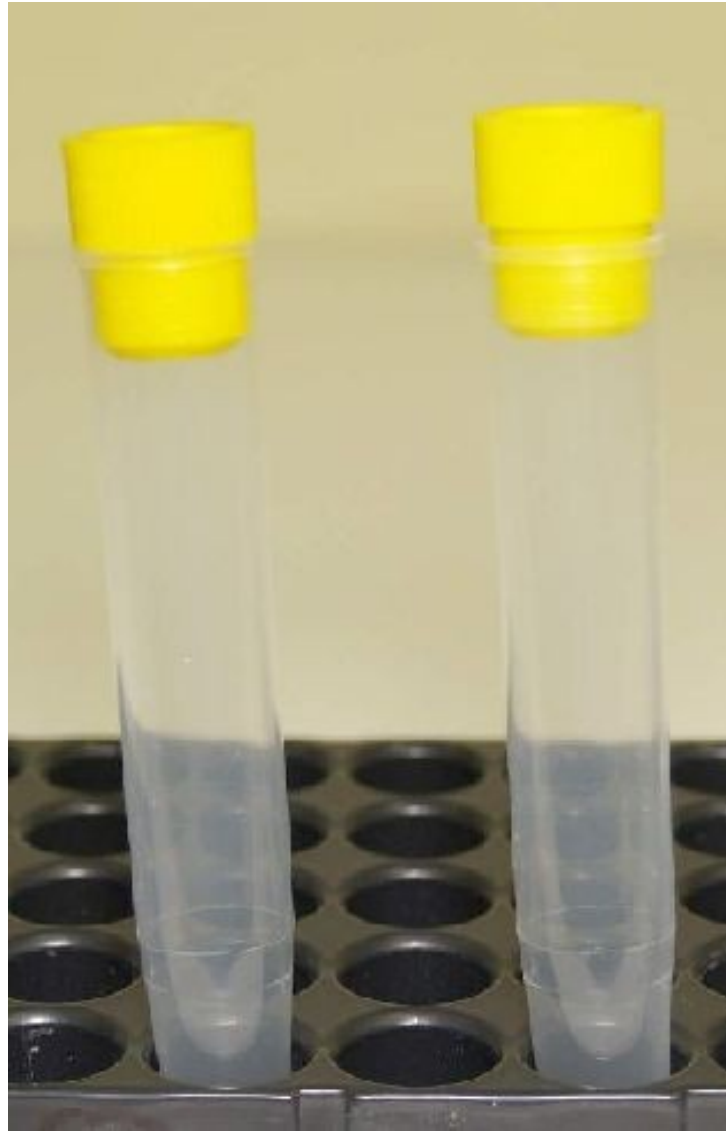
Odběr moče

- Biochemické vyšetření: Hamburgerův (Addisův) sediment, clearance kreatininu

- **Sběr moči**

(informace a příprava klientky, žádanky)

Odběr moče



Katetrizace močového měchýře



- Zavedení katétru přes močovou trubici do měchýře z důvodu:
 - Vyprázdnění
 - Odběru vzorku moči
 - Zavedení permanentního katetru
 - Výplachu močového měchýře
 - Zjištění reziduálního objemu moči

Katetrizace močového měchýře



- Vždy za dodržení přísně aseptického postupu!!
- Provádět pouze v nutných případech (riziko infekce a možnost poranění u muže)
- Muži potřebují větší katétry než ženy

Katetrizace močového měchýře

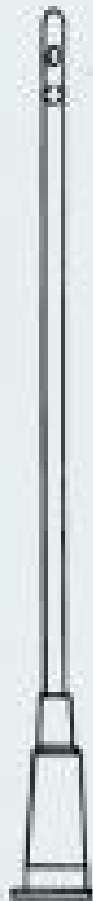


- Druhy katétrů:
 - Nelatonův (rovný – univerzální použití)
 - Thiemanův (zahnutý zobák – muži)
 - Skleněná cévka

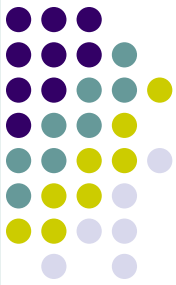
 - Folleyův (permanentní, 2-3 vstupy + fixační balónek)



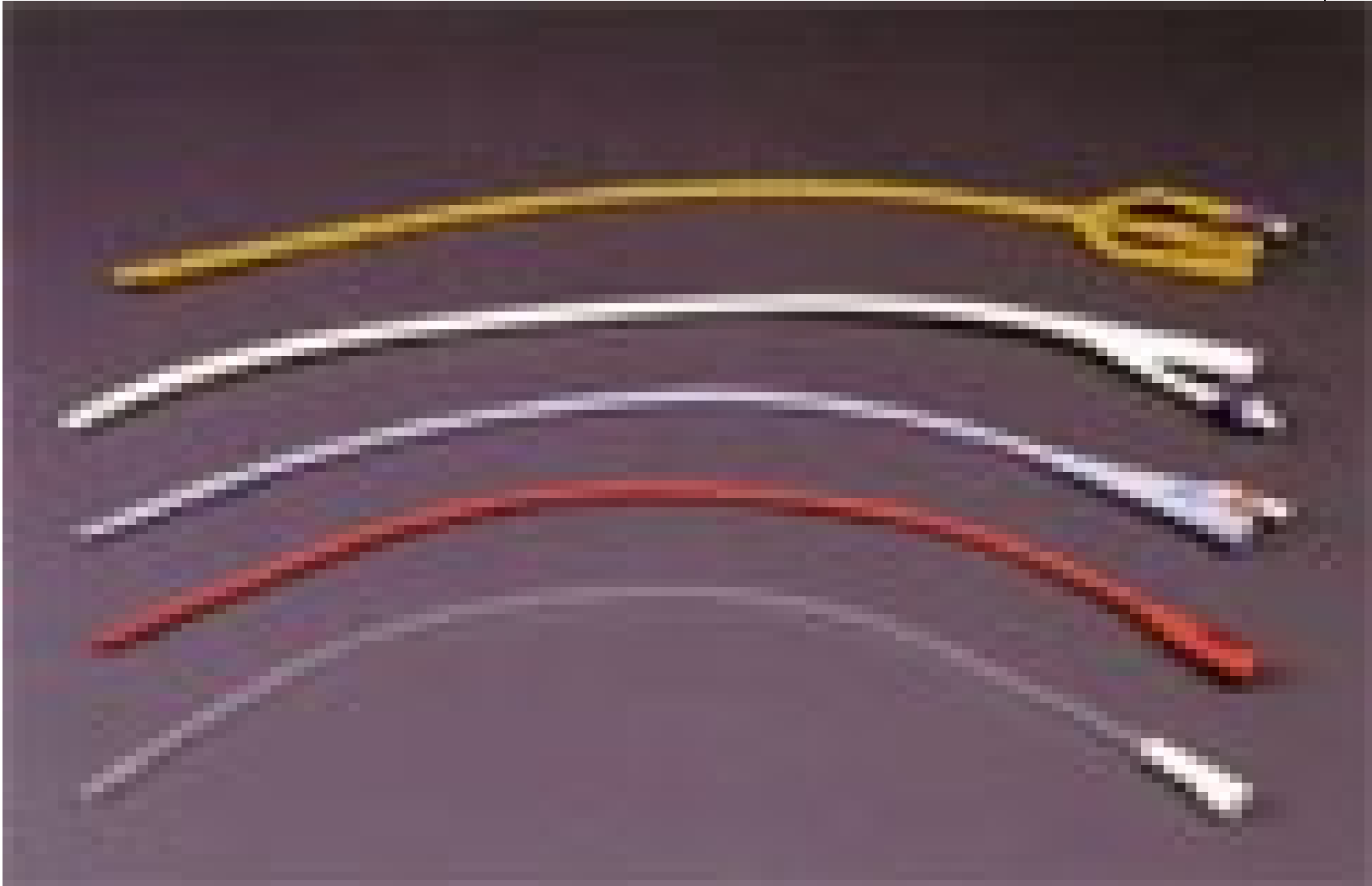
Nelaton



Thieman

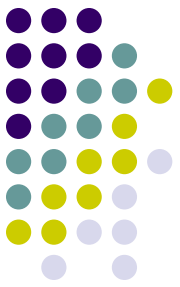


Katetrizace močového měchýře



Katetrizace močového měchýře – permanentní katétr





Označení a kalibrace katétrů

- Charierova stupnice (CH)
 - = French (Fr)
- př. č. 18 = obvod 18mm, průměr 6mm (5ml)
 č. 12 = obvod 12mm, průměr 4mm (5ml)
- Číslo značící obvod a průměr katétru
 - + doporučení objemu tekutiny (vzduchu)
do fixačního balónku (cca 5 – 30 ml)

Vyvolání vyprazdňovacího reflexu (močení)



- Vertikalizace
- Intimita
- Pustit vodu z kohoutku
- Opláchnout teplou vodou (sprcha)
- Obklad na podbřišek
- Napít se

- Cévkovat

Katetrizace močového měchýře - ženy



- Pomůcky:

Sterilní cévka, sterilní tampony, dezinfekční roztok, sterilní rukavice, emitní miska, (podložní mísa), buničina, vložka

sběrný sáček + sterilní stříkačka s FR,
sterilní zkumavky+stojánek

Katetrizace močového měchýře - ženy



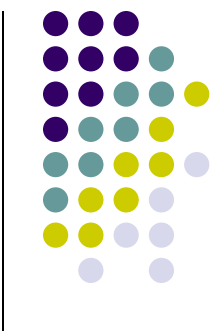
- Postup:
 - informace, intimita, hygiena
 - vyšetření močového měchýře (retence)
 - příprava pomůcek (vše k ruce), osvětlení
 - oblečení sterilních rukavic
 - Dezinfekce genitálu + ústí uretry (4 tampony)
 - Zavedení katetru (cca 4-5 cm),
ne proti odporu

Katetrizace močového měchýře - ženy



- Postup:
 - odběr moči (ne první proud)
 - vyprázdnění měchýře
 - odstranění katetru

- nebo fixace katetru v měchýři a připojení na sběrný sáček



Zásady



- Sterilní provedení
- Neporušená cévka
- Dostatek informací
- Řádné osvětlení
- Vzorek důkladně označit, neznehodnotit
- Na žádanku uvést: moč cévkovaná!!



Katetrizace MM - Muž

- Provádí lékař s asistencí
- Pomůcky shodné s katetrizací ženy
- + Thiemanův, Folleyův katétr
- + mesocain gel
- Sterilní čtverce, 2 sterilní pinzety nebo peány

Výplach močového měchýře



- Popř. proplach stálé cévky
- FR tělesné teploty
- Janetova sterilní stříkačka
- Plus pomůcky jako ke katetrizaci
- Po aplikaci na určenou dobu uzavřeme peánem (zaklemujeme) cévku, následně vypustíme a sledujeme vzhled obsahu (postup opakujeme)

Zvláštnosti při odběru moči u dětí



- Kojenci – lepení sterilního sáčku na genitál, omytí borovou vodou + osušit, po jídle, po koupeli

Lepit od hráze nahoru, odlepovat opačně

Pozor na kontaminaci při přelévání obsahu sáčku do zkumavky (dezinfekce rožku, nedotýkat se ústí zkumavky)

Zvláštnosti při odběru moči u dětí



- Menší děti:
 - na nočníku, na bobečku v koupelně (děvčátka), ve stoje (chlapci)

Větší děti: nutný dohled