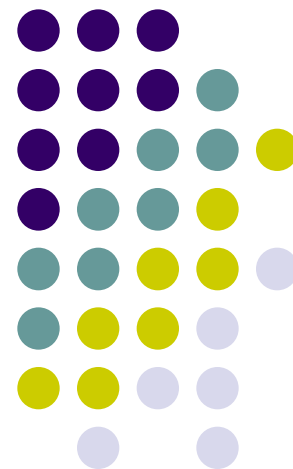


Aplikace léků rektálně





Formy léků

- Čípky (supp.)
- Masti (ung. H)
- Klyzmata (tekutiny – roztoky, suspenze)
- Schopnost tlustého střeva absorbovat



Léky ovlivňující defekaci

- Laxativa (stimulují)
- Antidiaroika (tlumí)
- Vedlejší účinky dalších léků (opiáty, Mg, Fe,...)

Nejčastěji podávaná léčiva



- Supp – glycerínový, Spasmopan, Algifen, Defebrin, Paralen, Torecan, Theadryl

OSP



- **Posouzení** (alergie, informovanost, předchozí zkušenost, soběstačnost, kontinence, hemoroidy, krvácení, bolest, schopnost spolupráce)
- **Potenciální problémy** (neinformovanost, bolest, stud, nesoběstačnost)

OSP



- **Cíle** – informovanost, spolupráce, správná aplikace, sledování účinků

- **Aktivita** – postup lege artis

Pomůcky: rukavice, buničina, emitní miska, rektální aplikátor

Poloha: na zádech, na boku

Aplikace klyzmatu



- Vpravení tekutiny do konečníku, esovitě kličky a tlustého střeva
- (nebolí, je nepříjemné)



Aplikace klyzmatu

Druhy:

- **Očistné** (jednorázové) – vyplachuje, vyprazdňuje
- **Projímavé** - mikroklyzma (Yal gel)
- kapénkové klyzma
- **Léčebné** – aplikace léčebné látky na sliznici tlustého střeva
- **Diagnostické** – aplikace kontrastní látky k RTG vyšetření

Aplikace jednorázového klyzmatu



- **Posouzení** (informovanost, předchozí zkušenost, soběstačnost, kontinence, hemoroidy, krvácení, bolest, schopnost spolupráce)
- **Pomůcky:** rektální rourky, irigátor s hadicí (nebo set na klyzma), spojovací nádstavec, peán, vazelína, lopatka, rukavice, buničina, emitní miska, stojan, podložní mísa, gumová podložka, cca 1l 37C teplé vody, u dětí FR

Aplikace jednorázového klyzmatu



- **Postup:**

- příprava pomůcek
- informovat klientku
- zaujmutí polohy (levý bok, záda + podl. mísa)
- průběžný slovní a vizuální kontakt během výkonu
- dopomoc po aplikaci
- vyprazdňování
- záznam



Aplikace mikroklyzmatu

- Malý objem tekutiny
- Pomůcky:
ricinový olej, (Yal gel), Janettova stříkačka
100-200 ml, tenčí rourka, ...)

Aplikace kapénkového klyzmatu



- Tekutina po kapkách
- Pomůcky:
infuzní roztok (ohřátý) a set, stojan,
leukoplast, nůžky, tenká rourka nebo silnější
močová cévka

Pohodlná poloha (cca 60 min)

Digitální vybavení stolice



- Gynekologický stůl (podložní mísa), nejčastěji lékař
- Rukavice, vazelína, pozor na krvácení!!
- Skybala



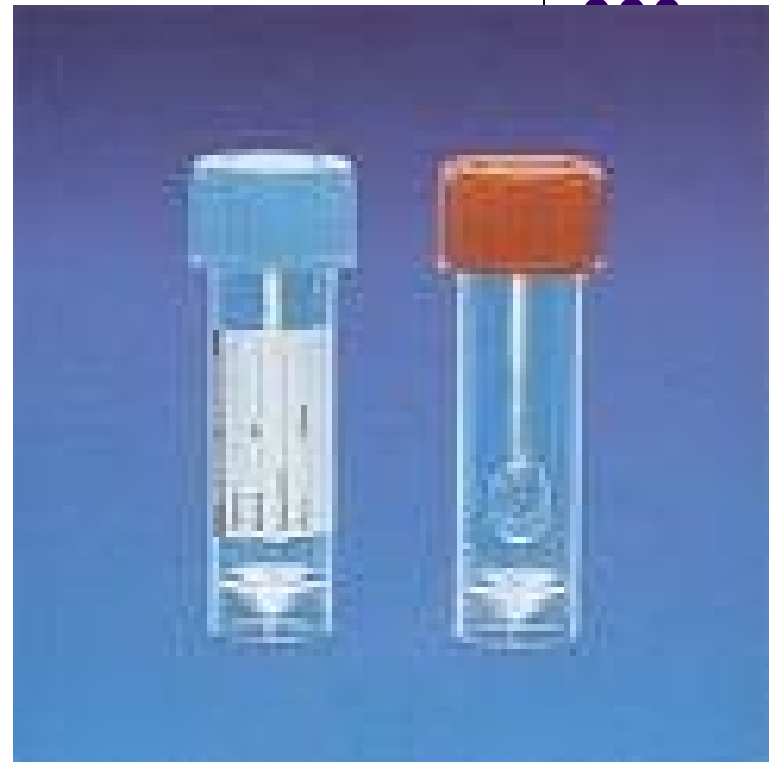
Odběr stolice

- Vyšetření fyzikální
- Biochemické, hemokult
- Mikrobiologické (kult. půda)
- Parazitologické (z vnitřku, perianální odběr)

Odběr stolice



- Širokohrdlá nádobka s lopatkou
- Štětíčka s kultivačním médiem
- Podložní sklíčko s izolepou
- Set na hemokult



IMUNOCHEMICKÉ TESTY - FOBT



**SEPTUM PRO ELIMINACI
NADBYTKU STOLICE**



**MEMBRÁNOVÝ FILTR
PRO APLIKACI**

**NEVHODNÝ TYP
ODBĚROVÉ LAHVIČKY**



Střevní paraziti



- **Odběr stolice:** zaslat je třeba 3 vzorky stolice velikosti vlašského ořechu, odebrané v intervalu dvou dnů (k vyloučení negativních fází infekce) event tři dny po sobě. K odběru jsou určeny speciální nesterilní odběrovky s lopatičkou (tyto dodá laboratoř). U průjmovité stolice dodáme 3-5 ml do 1 h po defekaci.



- **Odběr perianálních stěrů:** odběr 3x v intervalu dvou dnů, vždy ráno před defekací. Před vyšetřením si pacient nemá omývat konečník ani používat lokálně léky. Postup s použitím Schüffnerovy tyčinky (perianální stěr) je vhodný u dospělých, u dětí použijeme (GRAHAM, perianální otisk) průhlednou lepicí pásku (Isolepa, Lepex), tuto v délce asi 5 cm (resp. ve velikosti mikroskopického skla) přitlačíme lepivou stranou na intergluteální rýhu v oblasti rekta. Glutei před přiložením pásky odtáhneme, po nalepení na několik vteřin stlačíme k sobě. Potom je opět odtáhneme, pásku stáhneme a lepivou stranou přilepíme na podložní sklo a uhladíme, aby pod ní nezůstaly vzduchové bubliny. Na zbývající část skla nalepíme jmenovku.