

***Praktická stránka
výzkumu***

KAŽDÝ VÝZKUM ZAČÍNÁ V KNIHOVNĚ

Ke zvolenému tématu vyhledávám literaturu:

- Knihovny (odborné časopisy, sborníky, monografie)**
- On-line databáze: EBSCO, SCOPUS**
- Internet (google books)**

Hledám zdroje bibliografií na dané téma –

Diplomové práce, stěžejní články, monografie

KAŽDÝ VÝZKUM ZAČÍNÁ V KNIHOVNĚ

Organizace výpisků

- **Kartoteční systém** (viz U. Eco – Jak napsat diplomovou práci)
- **Výpisky v počítači**

Uspořádání bibliografie

- **Bibliografický software**

KAŽDÝ VÝZKUM ZAČÍNÁ V KNIHOVNĚ

Doplňková data:

Ústav zdravotnických informací a statistiky

www.uzis.cz/

Příklad – co se může hodit – průměrná délka hospitalizace

Český statistický úřad

www.czso.cz/

Příklad – co se může hodit – věk žen při porodech různých pořadí

STRUKTURA VÝZKUMNÉ STATI

(POKUD JAKO ŽÁNŘ PRÁCE ZVOLÍME VÝZKUM)

ÚVOD Popis výzkumného problému – co budu zkoumat, proč je to důležité

TEORETICKÁ ČÁST Vymežit jak je daný problém v současné vědě chápán, jakých konceptů se dotýká, jaké předpoklady lze mít

METODOLOGIE Popis metod zvolených k odpovědi na výzkumnou otázku, důvod jejich volby

EMPIRICKÁ ČÁST popis dat a výsledků, odpověď na výzkumné otázky

DISKUSE A ZÁVĚR shrnutí výsledků a jejich zasazení do rámce teorií zmíněných v teoretické části

ÚVOD

Funkce úvodu: vysvětlit čtenáři jakým tématem se budeme zabývat, jakým způsobem dané téma chápeme, proč je dané téma důležité z hlediska oboru v němž je zkoumáme.

Takto radši ne:

K volbě tohoto tématu mne přivedla osobní zkušenost plynoucí z diskusí s lidmi ve svém okolí na toto téma a určitá zvědavost, jak to vypadá s našimi názory v širším spektru a zda se můžeme považovat za tolerantní společnost.

Proč jsem si vybrala sexualitu jako předmět své diplomové práce? Myslím si, že je důležité toto téma řešit, protože sexualita je jedním z podstatných aspektů života žen, mužů i dětí. Již od pradávna se jí zabývalo mnoho vědců, byla používána jako prostředek v mocenských vztazích, byla ukryvaná a tabuizována aby se mohla znovu objevovat

ÚVOD

Příklady obstojných začátků:

Psychologie přináší mnoho poznatků o vývoji, které lze aplikovat do praxe pedopsychiatrů, dětských lékařů i speciálně-pedagogických pracovníků. Při odhalování složitých vztahů mezi poruchami vývoje v dětství a s nimi souvisejících obtížemi v pozdějším věku je potřeba poukázat na výzkumy, které ukazují možnosti včasné a účinné intervence. Budou nás zajímat zejména práce zaměřené na eliminaci rizikových faktorů a posílení protektivních činitelů. Výsledky těchto studií mohou v klinické praxi pomoci ke zvyšování odolnosti dětí a jejich rodin

S účinností od 1. ledna 2004 upravuje problematiku trestání mladistvých nový zákon číslo 218/2003 Sb., o odpovědnosti mládeže za protiprávní činy a o soudnictví ve věcech mládeže a o změně některých zákonů, který představuje souhrn dlouhodobých změn v této oblasti. Podle zprávy ministerstva vnitra podíl dětí i mladistvých na celkovém počtu pachatelů trestných činů stagnuje (...) Výzkumnou otázkou je v této studii využití probace a mediace při řešení trestné činnosti nezletilých. Zajímá mě, jaký vliv má probace a mediace na integraci nezletilých do společnosti.

TEORETICKÁ ČÁST

Funkce teoretické části: popsat jakým způsobem je zvolené téma uchopeno v oboru v němž je zkoumám, jaké teorie jsou s ním spojeny, jaké výzkumy již byly uskutečněny a jaké jsou jejich výsledky. Z teoretického přehledu vyplývá formulace výzkumných otázek a hypotéz

Častá chyba – zcela banální obsah

Teoretická část nemá za úkol definovat zcela jasné a obecně používané pojmy (co je ovulace, jak dochází k početí, co je antikoncepce a jaké jsou její druhy, vývoj plodu v těhotenství)

Účelem je shromáždit obecná vysvětlení jevu, kterým se zabývám – nastítnit možné pohledy na věc.

Například budu-li zkoumat potenciální negativní vliv antikoncepce, budu hledat teorie, které tuto možnost nějak vysvětlují (jaké je složení preparátů a co z něj může škodit, jaké jsou mechanismy škodlivých účinků, v jakých oblastech se mohou projevit)

METODOLOGICKÁ ČÁST

Funkce metodologické části: vysvětlit čtenáři jakým způsobem bude výzkumná otázka zodpovězena –popsat jaké techniky sběru dat byly použity, jaká je povaha zkoumaného vzorku a jaká je povaha výzkumné populace. Jakým způsobem byla data analyzována. Vše má za cíl umožnit čtenáři kriticky zhodnotit spolehlivost výsledků.

METODOLOGICKÁ ČÁST

Moje bakalářská práce vznikla vyhodnocením dotazníků, které jsem předem připravila. Jednotlivé otázky jsem volila na základě studia literatury a také podle cílů této práce. Dotazník (viz příloha č.3) obsahuje celkem 22 otázek. Jednotlivé okruhy se týkají anamnestických údajů (věk, praxe v oboru, pracoviště, vzdělání), problematiky dul (definice, spolupráce, přínos, výhrady), problematiky otců u porodu (spolupráce, přínos, výhrady) a informovanosti porodních asistentek o vzdělávání dul.

V dotazníku jsou položky:

- uzavřené s variantami více možných odpovědí z nichž si porodní asistentky vybírají.

Jsou to otázky dichotomické s odpovědí ano či ne (otázky č.5,8,13) nebo polynomické

s více možnostmi odpovědí (otázky č. 1,2,3,4,9,12,14,17,19,20,21,22).

- polouzavřené s více možnostmi odpovědí, kde jedna vyžaduje vysvětlení a upřesnění

(otázky č.6,11,16,18).

- otevřené, kdy respondentky odpověď tvoří samy (otázky č.7,10,15).

EMPIRICKÁ ČÁST

Funkce empirické části: seznámit čtenáře s výsledky vlastního výzkumu. Popsat data na nichž se testovaly hypotézy, seznámit čtenáře s texty hypotéz. Interpretovat hlavní zjištění ve vztahu k oboru v němž pracuji.

Obsah lze rozdělit dále na:

Popis vzorku – představuje čtenáři základní parametry souboru, aby měl představu o jeho reprezentativitě (pohlaví, vzdělání, délka praxe...) – s tím moc neztrácet čas

Popisné výsledky – přehled rozložení odpovědí (např. rozložení vědomostního testu, popis životosprávy, preference typů prenatální péče)

Explorativní analýza (testy hypotéz) – odpovědi na výzkumné otázky (např. jak se liší vědomosti podle věku, jaká je životospráva podle vzdělání, jaké typy prenatální péče preferují prvorodičky a ostatní matky?)

EMPIRICKÁ ČÁST

PROČ?

Na otázku „kolik je Vám let“ odpověděly všechny respondentky. Největší skupinu tvoří ženy mezi 31- 35 lety. Do této skupiny spadá 43 (tj. 43 %) respondentek. Druhou největší skupinu tvoří ženy s 26-30 roky, kterých je 33 (tj. 33 %) ve skupině. Mezi „nejsilnější“ ročníky patří ženy s datem narození 1979, 1980, 1981. Ve skupině respondentek bylo pouze 7 (tj. 7 %) žen ve věku 20-25 let a 14 (tj. 14 %) žen ve věku 36-40 let. Mezi dotazovanými byla pouze jedna (tj. 1 %), žena, které bylo méně než 20 let, což přisuzují tomu, že je rodičovství ve společnosti plánováno až po dosažení vzdělání či kariéry a odsouváno do pozdějších let. Druhou hranici spektra tvořily dvě těhotné ženy (tj. 2 %) starší 40 let, ovšem obě byly vícerodičky. Přesné rozložení dat ukazuje tabulka 7 a graf 2, který zobrazuje počet respondentek v jednotlivé věkové skupině.

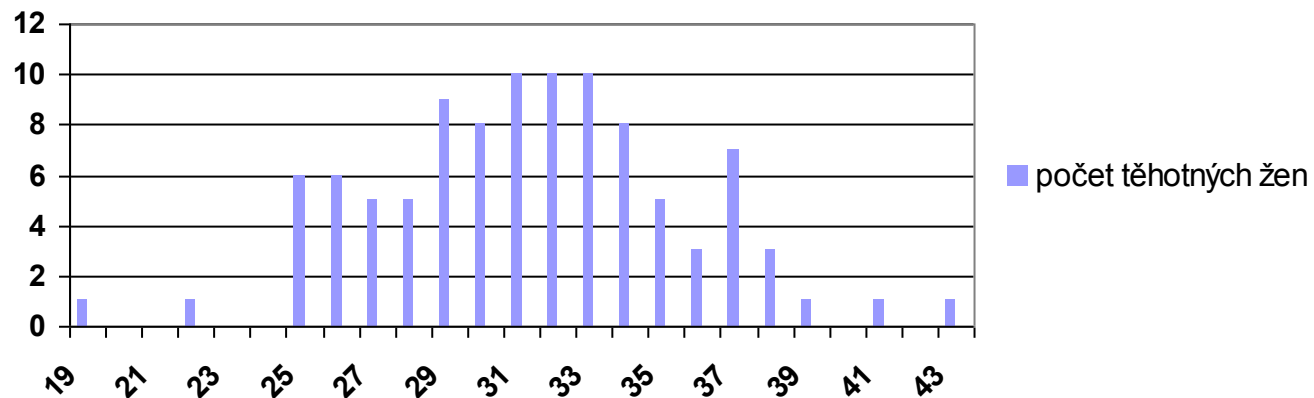
Proč věnovat tolik prostoru věkovému rozložení, když stačí říct, že ve vzorku jsou těhotné ženy a jejich věk odpovídá rozložení věku těhotných v populaci + odkaz na graf (proč naopak nevěnovat v grafu místo srovnání s daty ČSÚ?)

EMPIRICKÁ ČÁST

A JEŠTĚ TO STEJNÉ V TABULCE A GRAFU

Tabulka 7: Věk respondentek

Věk respondentek	< 20 let	20-25 let	26-30 let	31-35 let	36-40 let	>40 let
N	1	7	33	43	14	2
%	1	7	33	43	14	2



DISKUSE A ZÁVĚR

Funkce diskuse: zasadit výsledky vlastního výzkumu do rámce teorií a výzkumných zjištění, která jsou prezentována v teoretické části. Zmínit možné interpretace výsledků v obecnější rovině. Upozornit na omezení, která moje výsledky mají.

Funkce závěru: zhodnotit význam výzkumu, zmínit možnosti využití výsledků, naznačit další možné směry výzkumu

FUNKCE OSTATNÍCH ČÁSTÍ PRÁCE

POZNÁMKY – důležitá složka vědeckých textů – rozšiřuje argumentaci, přidává informace, které jsou důležité pro kontext hlavního výkladu, ale zbytečně by zatěžovaly text. (například přesné znění otázek v dotazníku, dílčí závěry studií, které se tématu věnují okrajově, upřesnění metod atd... formát poznámek může být dán, považuji ale za praktičtější umisťovat je pod čáru na příslušnou stranu spíše než na konce kapitol či celého textu.

SEZNAMY A REJSTŘÍKY

Seznam tabulek a grafů umožňuje čtenáři rychlou orientaci v textu, rychlý přehled výsledků

Jmenný a předmětový rejstřík umožňuje rychle vyhledat žádanou pasáž textu

PŘÍLOHY – do příloh umístíme vše, co by nepřípustně zatížilo text a rozsahem přesahuje možnosti poznámkového aparátu (např. detailní tabulky a grafy, které nejsou nutné přímo v textu, přesné znění dotazníku)

FUNKCE OSTATNÍCH ČÁSTÍ PRÁCE

CITACE A SEZNAM LITERATURY

k čemu jsou citace?

– umožňují dohledat informace, pochopit z jakého kontextu autoři vycházejí dávají jasně najevo, že nejsme autory některých použitých myšlenek Citace v textu používáme pro doložení svých tvrzení, která nejsou samozřejmou součástí obecného vědění.

Co se necituje:

Aby mohla žena počít dítě, musí dojít k oplodnění vajíčka spermií (Procházka 2005)

Co se cituje:

Zvýšený výskyt alergických onemocnění je podle některých výzkumů možné připsat hygienickým opatřením v ranném dětství (Wegner 2005, Gilbert 2008, Rowanson 2005, 2008a, 2008b)

10 pravidel citací – U. Eco

- míra (rozumná míra odkazů)
- relevance (podpora argumentu, logická návaznost)
- sdílíme myšlenku (pokud ne, před citací jsou naše výhrady)
- jasná identifikace pramene
- citujeme nejspolehlivější vydání
- citace cizojazyčných autorů v původním jazyce
- jasné přiřazení citace k autorovi
- citace musí být věrné
- přesnost (číslo stránky a pod.)
- citace do tří řádků v textu, citace delší v samostatném odstavci

hlavní chyby:

- **citace žádné**
- **citace sekundárních zdrojů**
- **porušování normy**

FUNKCE OSTATNÍCH ČÁSTÍ PRÁCE

CITACE A SEZNAM LITERATURY

Existují dva hlavní používané systémy citací:

- 1) AUTOR, ROK
- 2) POZNÁMKY POD ČAROU

způsob AUTOR, ROK, nebo poznámky pod čarou:

nelze kombinovat:

- A) ...jak tvrdí Steven L. Nock ve své stati „Marriage as a Public Issue“ [\[1\]](#)
- B)vydělávají více peněz, méně trpí alkoholismem, depresemi, akutními i chronickými nemocemi a celkově jsou na tom lépe (Nock, 2005:17)

[\[1\]](#) Nock, S. L. „Marriage as a public Issue.“ *Marriage and Child Wellbeing*. 15: (2) 13-32. 2005.

hlavní chyby citací - uvozovky

kdy použít uvozovky?

je –li citace doslovným přepisem, používáme uvozovky a uvádíme stranu textu

je-li citace volnější parafrází autorových myšlenek, uvádíme pouze dílo a uvozovky nepoužíváme

příklad:

V pojetí Pierra Bourdieu [1998] je povaha reprodukčních strategií dána především akumulací a směnou různých forem kapitálu. Podle něj je nejdůležitějším jevem proměny těchto strategií nebývalé rozšíření školní docházky.

Věková homogamie je z tohoto úhlu pohledu výsledkem „individuálního hledání partnerů s hodnotnými socioekonomickými a kulturními zdroji na sňatkovém trhu“ [van Poppel et. al. 2001: 2]

hlavní chyby citací - zdroj

zdroje z druhé, třetí... x-té ruky

nelze:

Dalším zastáncem tohoto přístupu je Van de Kaa a teorie tzv. druhého demografického přechodu. Hamplová (2003) uvádí, že tento výzkumník se soustředil na tři typy společenských procesů – sociální struktura, kultura a technologický vývoj.

V budoucnu by mělo docházet k realizaci odkládaných sňatků i porodů. Tohoto názoru je i Ladislav Rabušic (Chaloupková, Šalamounová, 2004).

FUNKCE OSTATNÍCH ČÁSTÍ PRÁCE

CITACE A SEZNAM LITERATURY

k čemu jsou citace?

– umožňují dohledat informace, pochopit z jakého kontextu autoři vycházejí dávají jasně najevo, že nejsme autory některých použitých myšlenek Citace v textu používáme pro doložení svých tvrzení, která nejsou samozřejmou součástí obecného vědění.

Co se necituje:

Aby mohla žena počít dítě, musí dojít k oplodnění vajíčka spermií (Procházka 2005)

Co se cituje:

Zvýšený výskyt alergických onemocnění je podle některých výzkumů možné připsat hygienickým opatřením v ranném dětství (Wegner 2005, Gilbert 2008, Rowanson 2005, 2008a, 2008b)

základní aspekty etiky výzkumu

vzhledem ke zdroji informace

- chránit zdroje před možnými negativními důsledky výzkumu
- dobrovolná participace

vzhledem k příjemci informace

- umožnit kritické zhodnocení výsledků

ochrana zdrojů informace

informovaný souhlas

- participant výzkumu není klamán a participuje dobrovolně

anonymita

- totožnost participanta je nezjistitelná

zaručení důvěrnosti dat

- pokud lze totožnost zjistit, je zaručeno důvěrné nakládání s daty