

# Opakování 1. a 2. deklinace



# Přeložte a vytvořte požadované pády:



	nová metoda	levá ledvina	hodný zubař	zlomený loketní výběžek
nom. sg.				
gen. sg.				
ak. sg.				
nom. pl.				
gen. pl.				

Pozn.

nový: *novus, a, um*

hodný: *bonus, a, um* (tj. „dobrý“)

# Přeložte a vytvořte požadované pády:



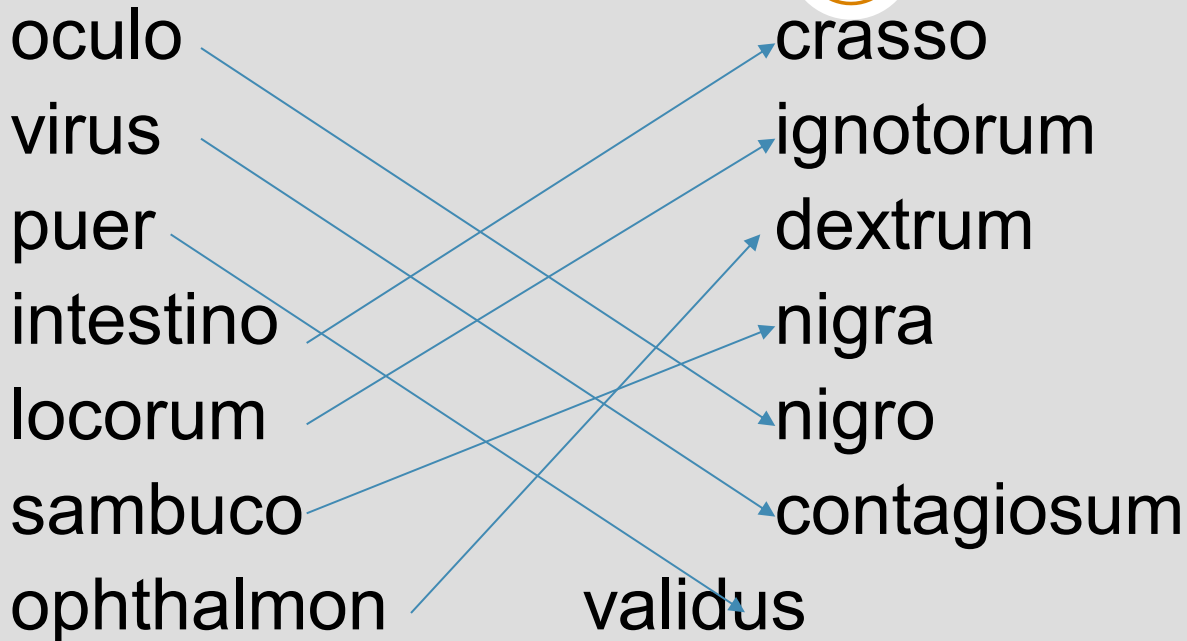
	nová metoda	levá ledvina	hodný zubař	zlomený loketní výběžek
<b>nom. sg.</b>	methodus nova	nephros sinister	dentista bonus	olecranon fractum
<b>gen. sg.</b>	methodi novae	nephri sinistri	dentistae boni	olecrani fracti
<b>ak. sg.</b>	methodum novam	nephron sinistrum	dentistam bonum	olecranon fractum
<b>nom. pl.</b>	methodi novae	nephri	dentistae boni	olecrana fracta
<b>gen. pl.</b>	methodorum novarum	nephrorum	dentistarum bonorum	olecranorum fractorum

Pozn.

nový: *novus, a, um*

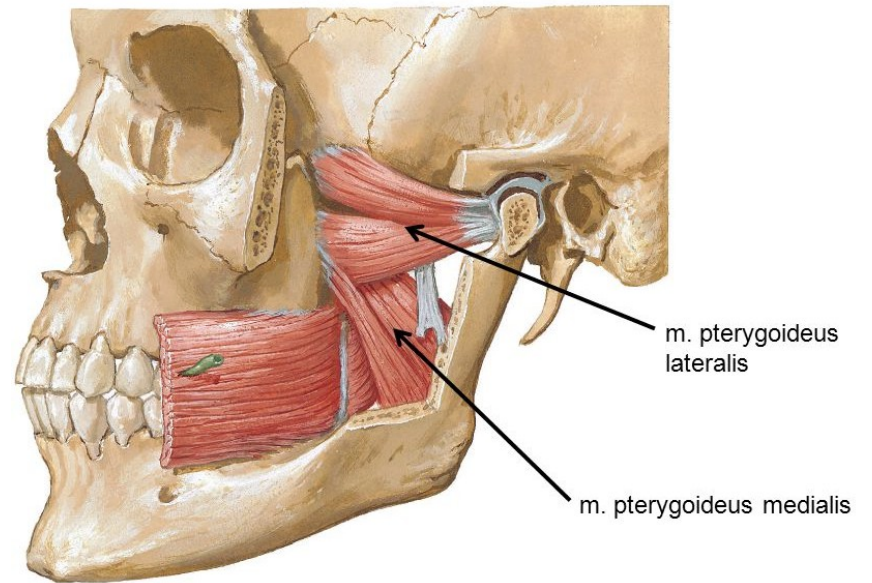
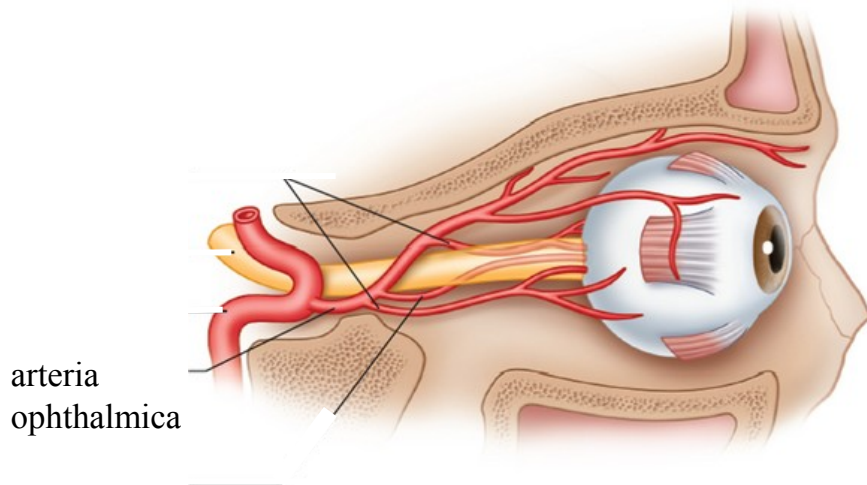
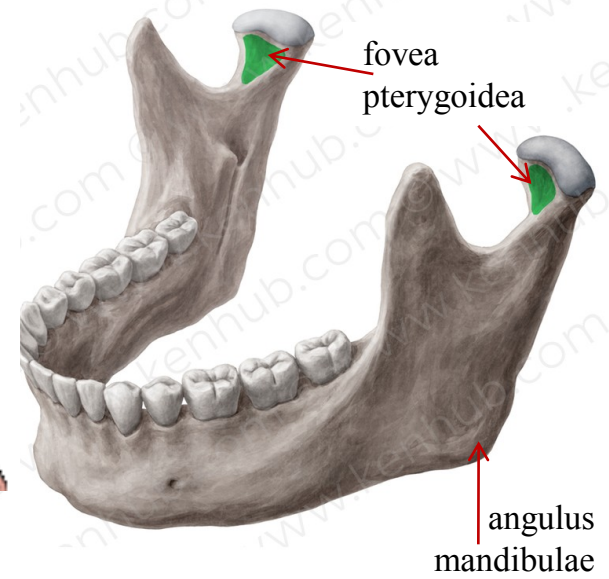
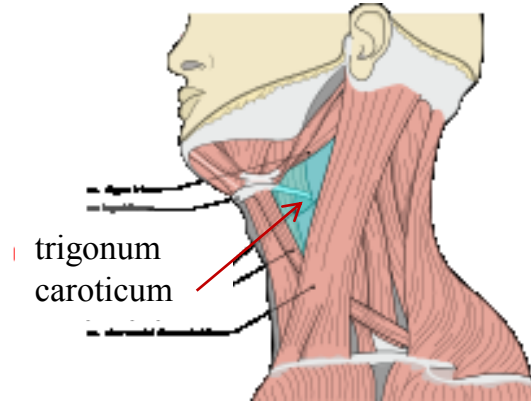
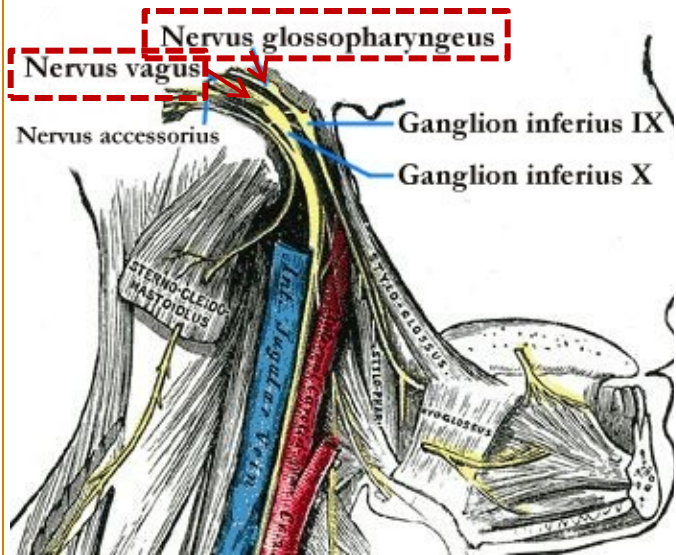
hodný: *bonus, a, um* (tj. „dobrý“)

# Spojte substantiva s adjektivy:



Pozn. *contagiosus, -a, -um*  
*niger, -gra, -grum*  
*locus, -i m.*

nakažlivý  
černý  
místo



# Přeložte



- roztržení křídlového svalu
  - ruptura musculi pterygoidei
- roztržení křídlových svalů
  - ruptura musculorum pterygoideorum
- krvácení oční tepny
  - haemorrhagia arteriae ophthalmicae
- odchylna v úhlu dolní čelisti
  - anomalia anguli mandibulae
- chirurgická léčba jazykohltanového nervu
  - therapia chirurgica nervi glossopharyngei

# Opravte chyby



- massa pro suppositoria ✘ ➤ suppositoriis
- in periodo longo ✘ ➤ longa
- in hilo ovario ✘ ➤ ovarii
- tuberculi ✘ costarum ➤ tubercula
- mixtura cum ricini olei ✘ ➤ oleo
- post fracturam costae ✘ ➤ costae
- nuclei rubri ✘ ➤ rubri
- in ostio venae caeve ✘ ➤ caevae

# 3. deklinace





# 3. deklinace: charakteristické rysy



## ➤ Substantiva všech tří rodů

- *abductor, ōris, m.*
- *pelvis, is, f.*
- *forāmen, inis, n.*

## ➤ N. sg. – různá zakončení

G. sg. – vždycky **-is** (nutno pamatovat)

## ➤ základ pro ostatní pády získáme odtržením koncovky **-is** od G. sg. (kmen)

- *abductor, abductōris -> abductōr-*
- *pelvis, pelvis -> pelv-*
- *forāmen, forāminis -> forāmin-*

# Určete genitivní kmen substantiva



corpus, oris, n.	corpor-	cervix, icis, f.	cervic-
cutis, is, f.	cut-	pectus, oris, n.	pector-
caput, itis, n.	capit-	abdomen, inis, n.	abdomin-
os, oris, n.	or-	crus, cruris, n.	crur-
pollex, icis, m.	pollic-	pes, pedis, m.	ped-
femur, oris, n.	femor-	hallux, ucis, m.	halluc-
frons, frontis, f.	front-		
auris, is, f.	aur-		

# Rozdělení dle typu kmene



- substantiva 3. deklinace se dle typu kmene dělí do dvou skupin
  - a) i-kmeny
    - maskulina a feminina:
      - ✦ stejnoslabičná substantiva (v nom. a gen. shodný počet slabik)
        - *a-xis, a-xis, m.*
        - *pub-ēs, pub-is, f.*
      - ✦ substantiva zakončená v nom. sg. na -s nebo -x, která mají genitivní kmen zakončen na skupinu souhlásek:
        - *dens, dentis, m.*
        - *pars, partis, f.*
    - neutra zakončená v nom. sg. na -e, -al nebo -ar
      - *rēte, rētis, n.*;    *anim<sup>al</sup>, ālis, n.*;    *calcar, calcāris, n.* („ostruha“)
  - b) souhláskové kmeny (ostatní)
    - ✦ *pulmō, pulmōnis, m.* ; *cervīx, cervīcis, f.*; *abdōmen, abdōminis, n.*

# Maskulina a feminina



i-km.: **auris, is f.** (ucho)

Pád	Singulár	Plurál
nom.	auris	aur-ēs
gen.	auris	aur-ium
ak.	aur-em	aur-ēs
abl.	aur-e	aur-ibus

Souhl. km.: **pulmō, ōnis m.** (plíce)

koncovky jsou stejné až na genitiv plurálu:

**aurium** X **pulmonum**

# Neutra



pád	singulár	plurál	singulár	plurál
nom.	rēte	rēt-ia	corpus	corpor-a
gen.	rēt-is	rēt-ium	corpor-is	corpor-um
ak.	rēte	rēt-ia	corpus	corpor-a
abl.	rēt-ī	rēt-ibus	corpor-e	corpor-ibus

Abl. sg.            (*rētī*                            X            *corpore*),

N.+Ak. pl.        (*rētia*                            X            *corpora*)

G. pl.             (*rētium*                        X            *corporum*)

Výjimky:

*os, ossis n.* (kost): gen. pl.: *ossium*

*vās, vāsis n.* (céva): v pl. se skloňuje podle *septum*: *vāsa, vāsōrum...*

# Podle jakého vzoru se budou skloňovat jednotlivá substantiva?



cutis, is, f.	cut-	cervix, icis, f.	cervic-
caput, itis, n.	capit-	pectus, oris, n.	pector-
os, oris, n.	or-	abdomen, inis, n.	abdomin-
pollex, icis, m.	pollic-	crus, cruris, n.	crur-
femur, oris, n.	femor-	pes, pedis, m.	ped-
frons, frontis, f.	front-	hallux, ucis, m.	halluc-

# Příklad skloňování spojení substantiva 3. deklinace s adjektivem 1. a 2. deklinace



Singulár	Plurál
margō liber	marginēs liberī
marginis liberī	marginum liberōrum
marginem liberum	marginēs liberōs
marginē liberō	marginibus liberīs

Singulár	Plurál
cochlear parvum	cochleāria parva
cochleāris parvī	cochleārium parvōrum
cochlear parvum	cochleāria parva
cochleārī parvō	cochleāribus parvīs

# Vyskloňujte



*caput longum*

*cavitas magna*

*rete venosum*

*canalis palatinus*