

# Struktura zdravotnického zařízení

# Struktura zdravotnických zařízení

## ◆ Dle vlastnické struktury:

**Státní**

- fakultní nemocnice
- léčebny
- specializované ústavy

**Nestátní**

- krajská
- obecní
- soukromá
- církevní

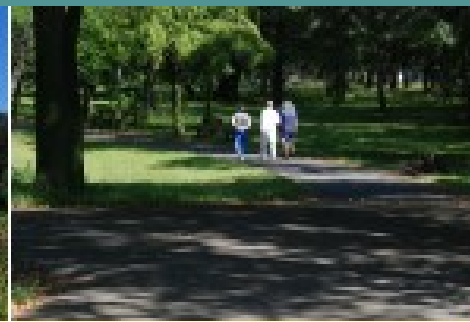
# Ukázka státní nemocnice

- fakultní nemocnice



# Ukázka státní nemocnice

- léčebny



# Ukázka státní nemocnice

## - specializované ústavy

- ◆ [Albertinum, odborný léčebný ústav](http://www.albertinum-olu.cz/)  
<http://www.albertinum-olu.cz/>
- ◆ [Alžbětiny lázně, Karlovy Vary](http://www.spa5.cz/)  
<http://www.spa5.cz/>
- ◆ [Bertiny lázně Třeboň](http://www.bera.cz/)  
<http://www.bera.cz/>
- ◆ [Beskydské rehabilitační centrum](http://www.brc.cz/)  
<http://www.brc.cz/>
- ◆ [Centrum dětských odborných zdravotnických služeb Brno](http://www.cdozs.cz/)  
<http://www.cdozs.cz/>
- ◆ [Český národní registr dárců dřeně \(ČNRDD\)](http://www.kostnidren.cz/)  
[http://www.kostnidren.cz](http://www.kostnidren.cz/)
- ◆ [Diakonie ČCE - hospic Citadela, Vlašské Meziříčí](http://www.citadela.cz/)  
<http://www.citadela.cz/>
- ◆ [Diakonie ČCE - hospic Citadela, Vlašské Meziříčí](http://www.citadela.cz/)  
<http://www.citadela.cz/>
- ◆ [Dobřany](http://www.pld.cz/)  
<http://www.pld.cz/>
- ◆ [Domov sv. Josefa v Žirci](http://zirec.hospic.cz/)  
[http://zirec.hospic.cz](http://zirec.hospic.cz/)
- ◆ [DROP IN](http://dropin.cz/)  
<http://dropin.cz/>
- ◆ [Dům léčby bolesti s hospicem sv. Josefa](http://www.dlbsh.cz/)  
<http://www.dlbsh.cz/>
- ◆ [Farmakologický ústav 2. LF UK](http://farm.lf1.cuni.cz/)  
<http://farm.lf1.cuni.cz/>
- ◆ [Farmakologický ústav 2. LF UK](http://farm.lf1.cuni.cz/)  
<http://farm.lf1.cuni.cz/>
- ◆ [Farmakologický ústav 3. LF UK](http://www.lf3.cuni.cz/ustavy/farmakologie)  
<http://www.lf3.cuni.cz/ustavy/farmakologie>
- ◆ [Fertimed](http://www.fertimed.cz/)  
<http://www.fertimed.cz/>
- ◆ [Gennet](http://www.gennet.cz/)  
<http://www.gennet.cz/>
- ◆ [Gest](http://www.gest.cz/)  
<http://www.gest.cz/>
- ◆ [Havlíčkův Brod](http://www.plhb.cz/)  
<http://www.plhb.cz/>
- ◆ [Horní Běžkovice](http://www.plhberkovice.cz/)  
<http://www.plhberkovice.cz/>
- ◆ [Hospic Anežky České](http://www.hospic.cz/)  
<http://www.hospic.cz/>
- ◆ [Hospic sv. Alžběty v Brně](http://www.hospicbrno.cz/)  
[http://www.hospicbrno.cz](http://www.hospicbrno.cz/)
- ◆ [IKEM - Institut klinické a experimentální medicíny](http://www.ikem.cz/www/)  
<http://www.ikem.cz/www/>
- ◆ [Iscare IVF](http://www.iscare.cz/)  
<http://www.iscare.cz/>
- ◆ [Klinika reprodukční medicíny a gynekologie](http://www.crmzlin.cz/)  
<http://www.crmzlin.cz/>
- ◆ [Masarykův onkologický ústav](http://www.mou.cz/)  
<http://www.mou.cz/>
- ◆ [Měšice u Prahy](http://www.nemocnicemesice.cz/)  
[http://www.nemocnicemesice.cz](http://www.nemocnicemesice.cz/)
- ◆ [MOÚ - Masarykův onkologický ústav](http://www.mou.cz/mou/section_main.jsp)  
[http://www.mou.cz/mou/section\\_main.jsp](http://www.mou.cz/mou/section_main.jsp)



# Ukázka nestátní nemocnice

## Mulačova nemocnice - Plzeň



## Nemocnice Bruntál



# Aktuální info o nemocnicích

- ◆ K 31. 12. 2012 bylo v České republice evidováno 188 nemocnic s celkovým počtem 58 832 lůžek (v tom 49 181 lůžek bylo vyčleněno pro akutní péči, 7 460 lůžek pro následnou péči a 2 191 lůžek pro novorozence).
- ◆ Dlouhodobý trend ve snižování počtu lůžek pokračoval i v roce 2012. Oproti roku 2011 došlo u nemocnic k poklesu o 1 504 lůžek, tj. o 2,6 %.
- ◆ Průměrná ošetřovací doba na jednoho pacienta činila 6,9 dne, oproti roku 2011 tak došlo ke snížení o 0,3 dne.

# Struktura zdravotnických zařízení

## ◆ Dle typu

- Ambulantní péče - primární, sekundární
- Nemocniční (ústavní) péče
- Zavodní preventivní péče
- Pohotovostní a záchranná služba
- Zdravotnická logistika
- Odborné léčebné ústavy, lázně
- Zařízení hygienické služby
- Zařízení zajišťující léčiva, zdravotní pomůcky a stomatologické výrobky



# Ambulantní péče I.

## ◆ **Primární sféra**

- je zajišťována:
  - **Praktickým lékařem pro dospělé,**
  - **Praktickým lékařem pro děti a dorost,**
  - **Stomatologem,**
  - **Gynekologem.**
- v případě onemocnění se na ně obrací pacient jako první
- pracují v okolí bydliště
- zvládají největší rozsah zdravotních potřeb občanů na místní komunitní úrovni
- mají zdravotně - sociální povahu

# Ambulantní péče II.

## ◆ **Sekundární (specializovaná) sféra**

- poskytuje ji lékař, který přebírá pacienta do sekundární péče nebo poskytuje konziliární péči na vyžádání ošetřujícího lékaře
- možnost jejich navštívení i bez doporučení lékaře primární péče
- je poskytována širokou sítí ambulantních specialistů
  - **Kardiolog,**
  - **Endokrinolog,**
  - **Revmatolog,**
  - **Dermato-venerolog**
  - ...
- náplň: evidence pacientů, dispenzarizace, sledování stavu, pravidelné kontroly...
- Doporučují ústavní léčbu

# Nemocniční (ústavní) péče

## ◆ **Nemocnice**

- fakultní, krajské, okresní, oblastní, soukromé....
- Ambulantní a lůžková část
- systém diferencované péče- odstupňované v lůžkových zařízeních podle okamžitého stavu-  
emergentní péče (příjem), intenzivní péče (JIP, ARO), intermediární péče, standardní, následná péče

## ◆ **Odborné léčebné ústavy**

- LDN, psychiatrické léčebny, rehabilitační ústavy, ozdravovny, sanatoria, léčebny tuberkulózy...


# Zdravotnická doprava

- ◆ LSPP (lékařská služba první pomoci)
- ◆ ZZS (zdravotnická záchranná služba)
  - RZP (rychlá zdravotnická pomoc)
  - RLP (rychlá lékařská pomoc)
  - LZZS (letecká zdravotnická záchranná služba)

# Zdravotnické zařízení

- ◆ **Zdravotnické zařízení poskytuje:**
  - a) ambulantní péči
  - b) péči v lůžkovém zdravotnickém zařízení (hospitalizace)

# Členění nemocnice

- ◆ Odborná oddělení
  - ◆ Diagnostická oddělení
  - ◆ Technický úsek
  - ◆ Administrativní úsek
- 



# Členění nemocnice

## A) odborná oddělení

- interní,
- chirurgické,
- gynekologicko-porodnické,
- pediatrické,
- neurologické,
- urologické,
- dermatologické,
- otorinolaryngologické (ORL),
- oftalmologické,
- ortopedické,
- stomatologické,
- psychiatrické,
- Onkologické
- ...

# Ukázka interní oddělení



# Ukázka chirurgické oddělení



# Ukázka gynekologicko- porodnické oddělení



# Ukázka novorozeneckého oddělení



# Ukázka JIP





# Ukázka RHB



# Členění nemocnice

## **B) diagnostická oddělení**

- laboratoře na vyšetření krve, moči, stolice,
- radiodiagnostická oddělení,
- CT oddělení,
- kardiologické odd. pro vyšetření činnosti srdce,
- ultrasonografie,
- patologie,
- apod.

# Ukázka CT oddělení



# Ukázka radiodiagnostiky



# Členění nemocnice

## **C) technický úsek**

- ústavní kuchyně,
- prádelna,
- kotelna,
- sklad pomůcek a prádla,
- údržbářská dílna,
- dezinfektoři,
- apod.

# Ukázka prádelny





# Ukázka ústavní kuchyně



# Členění nemocnice

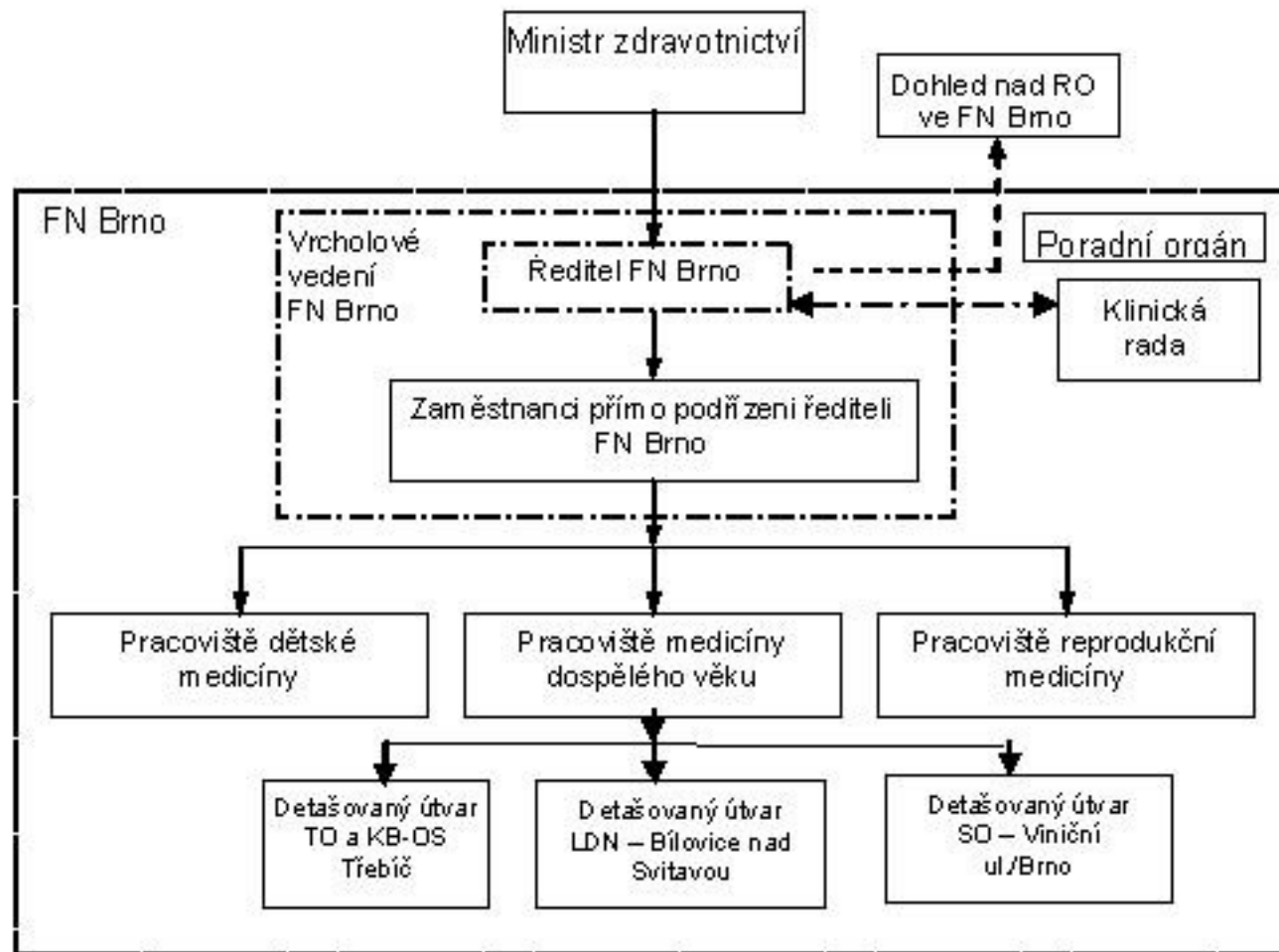
## **D) administrativní úsek**

- ředitelství,
- oddělení náměstkyně pro ošetrovatelskou péči (hlavní sestry),
- finanční odd.,
- výpočetní středisko,
- ...

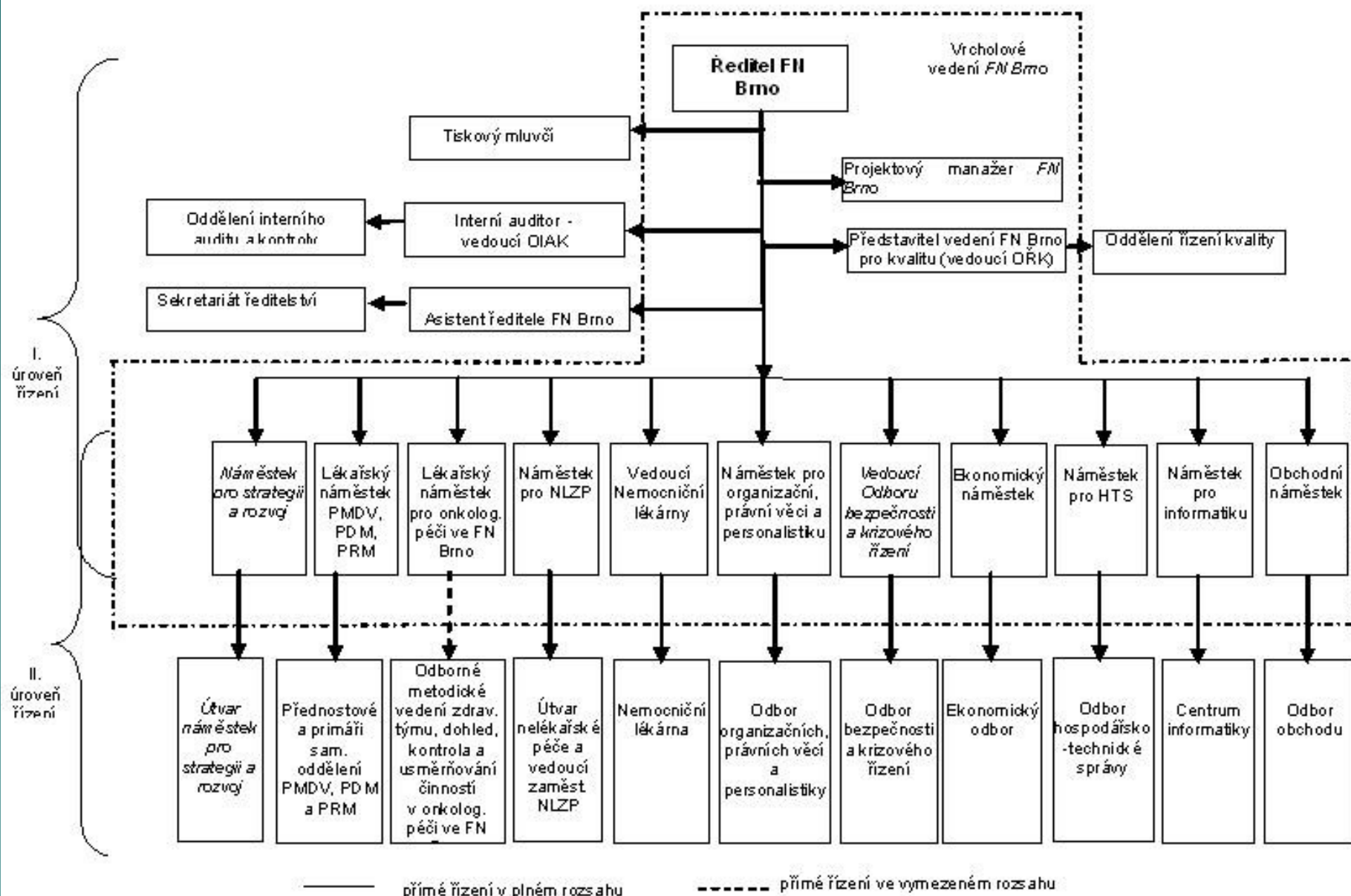
# Hierarchie řízení ve zdravotnictví

- ◆ OBČAN –SPOLEČNOST
- ◆ Stát
- ◆ Zřizovatel a pojišťovny
- ◆ Ředitelství- správní rada
- ◆ Léčebně preventivní náměstek- zdrav. rada
- ◆ Přednosta- primář
- ◆ Skupiny- oddělení
- ◆ Týmy
- ◆ Jednotlivec

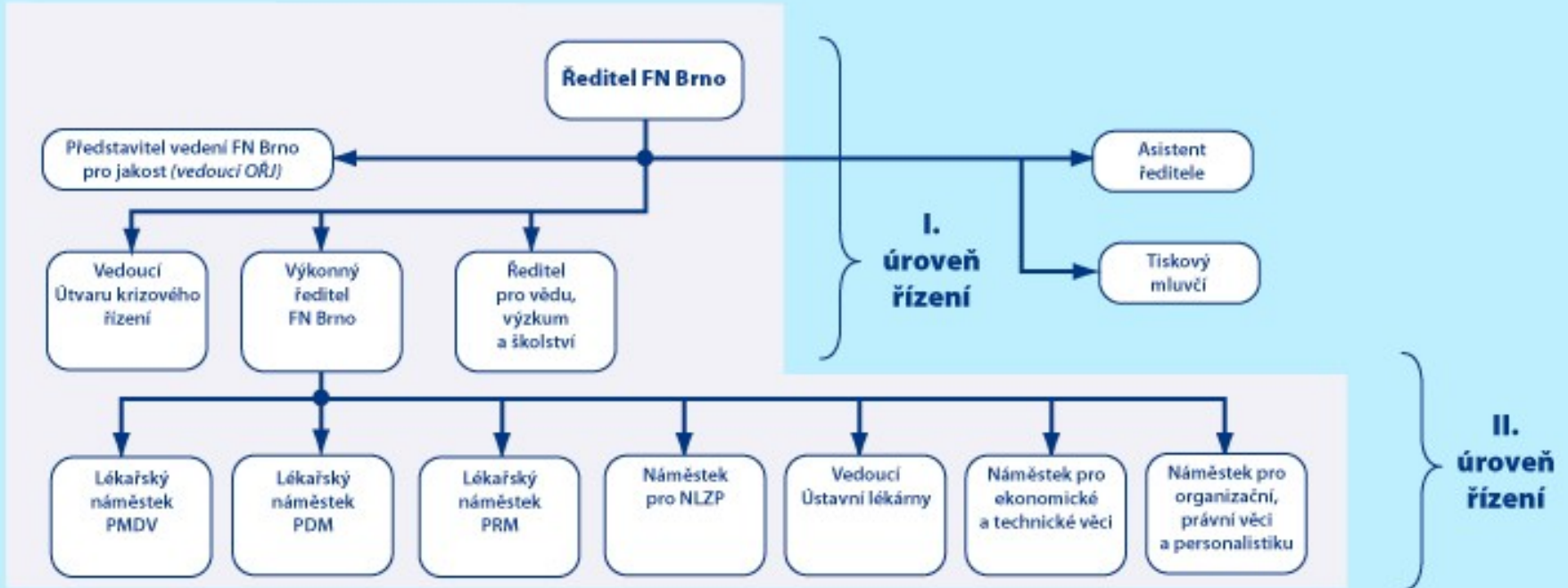
## Základní členění FN Brno



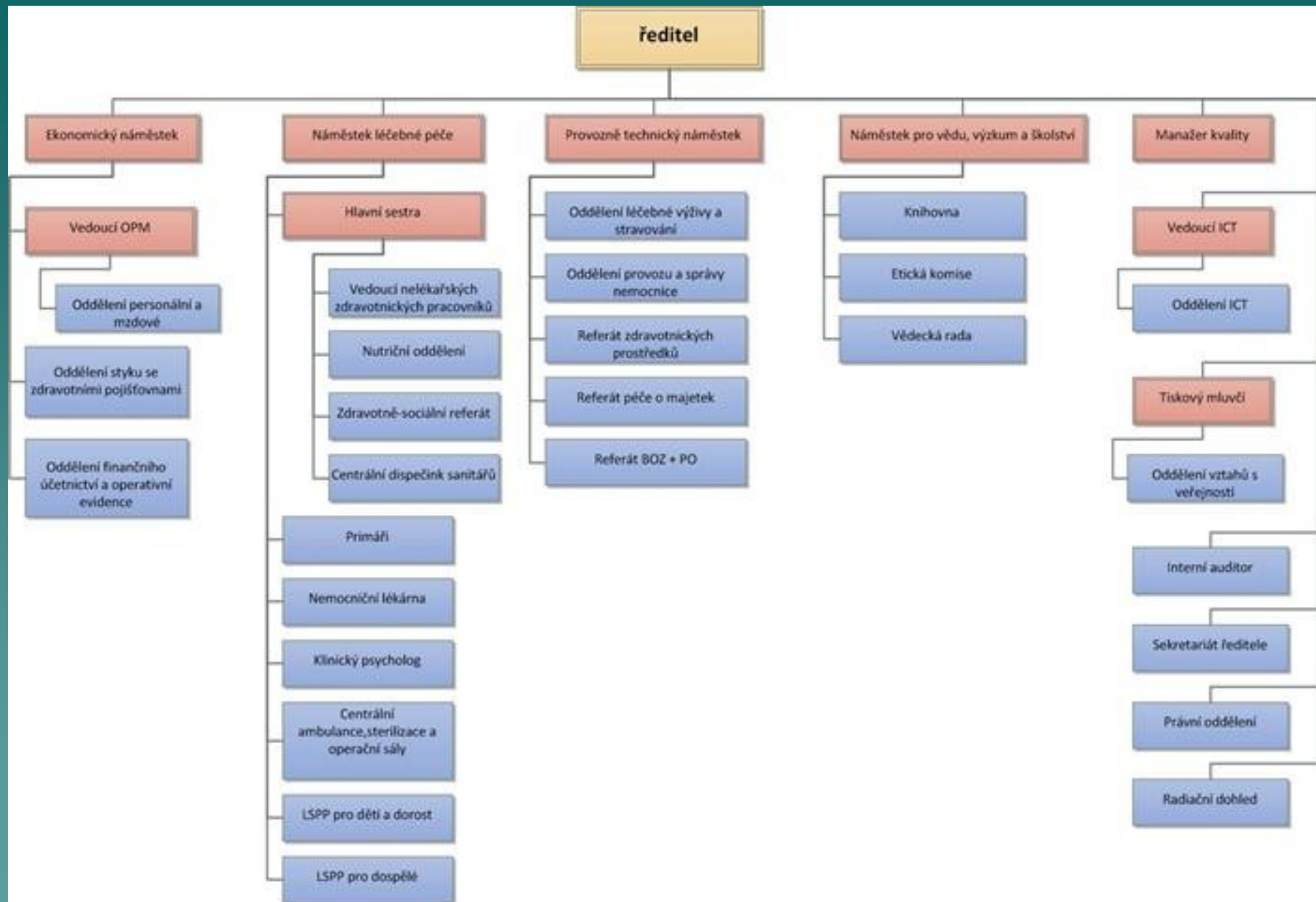
# Organizační schéma vrcholového vedení FN Brno



# Organizační schéma vrcholového vedení FN Brno







# Náměstek léčebné péče

## Interní obory

Interní oddělení  
(INT)

Kardiologické oddělení  
(KAR)

Neurologické oddělení  
(NEU)

Kožní oddělení  
(DER)

Onkologické oddělení  
(ONK)

Rehabilitační oddělení  
(REH)

Dětské oddělení  
(PED)

Infekční oddělení  
(INF)

Plicní oddělení  
(TRN)

Oddělení dlouhodobě nemocných  
(ODN)

## Chirurgické obory

Chirurgické oddělení  
(CHIR)

Ortopedické oddělení  
(ORT)

Traumatologické oddělení  
(TRM)

Oční oddělení  
(OPH)

Urologické oddělení  
(URO)

Gynekologicko-porodnické oddělení  
(GYN)

Oddělení ušní, nosní a krční  
(ORL)

Anesteziologicko-resuscitační oddělení  
(ARO)

## Komplementy

Nemocniční lékárna  
(LEK)

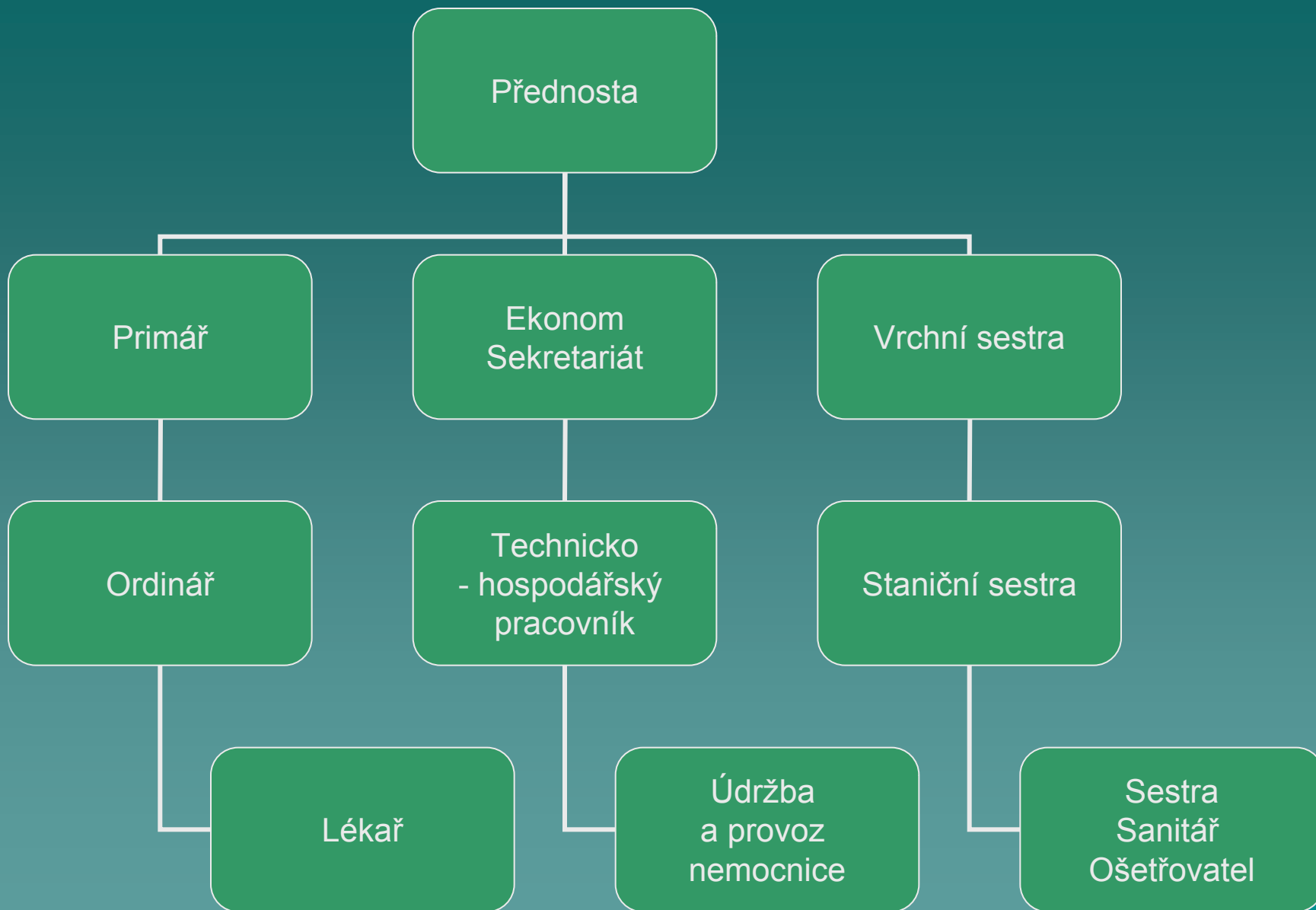
Oddělení klinické biochemie,  
mikrobiologie a imunologie  
(OKBMI)

Hematologicko-transfuzní oddělení  
(HTO)

Oddělení nukleární medicíny  
(ONM)

Patologicko-anatomické oddělení  
(PAO)

Radiodiagnostické oddělení  
(RDG)



# Organizační struktura Úseku ošetrovateľskej péče

**Náměstkyně ředitele pro ošetrovateľskou péči**

Oddělení sociálně-zdravotní a domácí péče - vrchní sestra  
Nutriční terapeutky - vedoucí nutriční terapeutka  
Ústavní sanitáři - vedoucí ústavních sanitářů

Asistentky NOP

**Vedoucí pracovníci nelékařských profesí:**  
**vrchní sestry,**  
**vedoucí laborantky,**  
vedoucí fyzioterapeutka,  
vedoucí radiologická asistentka,  
vedoucí farmaceutická asistentka

**Staniční sestry oddělení,**  
**úsekové sestry,**  
**úsekoví fyzioterapeuti,**  
**úsekové laborantky,**  
**úsekoví radiologičtí asistenti,**  
**úsekové farmaceutické asistentky,**  
**úsekový zubní technik**

**Pracovníci nelékařských oborů:**  
**všeobecné sestry, porodní asistentky,**  
**zdravotní laboranti,**  
**fyzioterapeuti,**  
**radiologičtí asistenti,**  
**farmaceutičtí asistenti,**  
**zubní technici,**  
**ošetrovatelé a ošetrovatelky,**  
**sanitáři a sanitářky**

# Role přednosta

- ◆ Klinika nebo oddělení je vnímáno jako pracoviště daného profesora či primáře
- ◆ Stratég, lídr
- ◆ Přednášková a publikační činnost (vědecká, populárně-naučná, doma i v zahraničí)
- ◆ Vědecká činnost
- ◆ Vzdělávání a výchova
- ◆ Prezentace svého kolektivu
- ◆ Osobní příklad

# Role primáře

- ◆ Manažer kliniky na úseku LP
- ◆ Rozvoj kliniky management –marketing
- ◆ Provozní chod LPP
- ◆ Vědecká činnost
- ◆ Vzdělávání a výchova
- ◆ Presentace svého kolektivu
- ◆ Osobní příklad

# Role

## náměstka pro ošetrovateľskou péči

- ◆ má mít vysokoškolské vzdělání v oblasti ošetrovateľství a managementu
- ◆ zodpovědnost za celkovou činnost ošetrovateľského úseku, které jsou v dané nemocnici,
- ◆ podílí se na strategickém plánování a zabezpečování potřebných zdrojů pro činnost ošetrovateľského úseku
- ◆ vytváří podmínky pro zavádění nových poznatků forem a metod OP
- ◆ metodicky řídí činnost vrchních a staničních sester +JZP
- ◆ podílí se na výběru JZP,
- ◆ odvolává a podává návrhy vrchních sester (na jmenování)

# Role vrchní sestry

- ◆ Manažer kliniky na úseku OP
- ◆ Rozvoj kliniky management –marketing
- ◆ Je blízkou spolupracovnicí vedoucího lékaře celého oddělení- Primář.
- ◆ Odpovídá za kvalitu a úroveň oš. péče na celém oddělení (provozní chod OP včetně základních potřeb kliniky úklid, stravování)
- ◆ podílí se na přijímání a rozmísťování sester na oš. jednotce
- ◆ Řízení výzkumu v oblasti OP
- ◆ Vzdělávání a výchova
- ◆ Prezentace svého kolektivu
- ◆ Osobní příklad



# Role staniční sestry

- ◆ vedoucí ošetrovateľského tímu na oš. jednotce
- ◆ manažerkou oš. péče o jedince
- ◆ pověřuje oš. činnostmi jiné sestry a další členy týmu, dohlíží na kvalitu jejich činností a vyhodnocuje ji
- ◆ dbá na komplexní oš. péči všemi členy týmu a její kvalitu

# Ošetřovací jednotka



# Ošetrovací jednotka

- ◆ základní funkční a organizační úsek nemocnice
- ◆ je součástí lůžkových oddělení
- ◆ je samostatným subjektem, který zodpovídá za vyšetření, léčení a ošetrování nemocných
- ◆ různě velká (25-30 nemocných)

# Stavební uspořádání ošetrovací jednotky - typy

- ◆ **jednostranná** – pokoje nemocných i komplementy na jedné straně  
→ *příliš dlouhá*
- ◆ **oboustranná** – pokoje i komplementy z obou stran chodby  
→ *krátká, nutné trvale umělé osvětlení*
- ◆ **kruhová** – tvar písmene „U“, hyg. zařízení a pracovna sester uprostřed, pokoje nem. okolo  
→ *nejvýhodnější*

# Součásti ošetrovateľskej jednotky

- ◆ pokoje pro nemocné
- ◆ komplementy
  - pracovna sester + personál
  - vyšetřovna a ošetrovna
  - kuchyňa
  - jídelna
  - denní místnost
  - koupelna
  - klozety
  - místnost pro čištění a úklid pomůcek
  - místnost pro uskladnění pomůcek

# Vybavení OJ

- ◆ Malba
- ◆ Podlaha
- ◆ Osvětlení
- ◆ Nad každým lůžkem zářivka
- ◆ Noční světlo jak na chodbě, tak na pokojích
- ◆ Signalizační zařízení
- ◆ Inventář ošetrovací jednotky
- ◆ Spotřební materiál
- ◆ Prádlo

# Pokoje pro nemocné (standardní a nadstandardní)

- = musí být dostatečně prostorné, vzdušné, dobře větratelné
- ◆ okna nejlépe na jihovýchod + vybavení
- ◆ lůžka přístupná se tří stran
- ◆ komponenty lůžka - noční stolky, stůl židle
- ◆ nábytek světlý, bílý, smetanový
- ◆ vlastní WC, umyvadlo, sprchový kout
- ◆ podlaha z PVC snadno umyvatelná, celistvá
- ◆ omyvatelné stěny
- ◆ osvětlení
- ◆ teplota ovzduší pro dospělé 18-20°C a kojence 20-22°C
- ◆ vlhkost vzduchu asi 55 %
- ◆ větrání = klimatizace, okny (nemocný mimo proudění vzduchu)

# Pokoje pro nemocné standardní





# Pokoje pro nemocné nadstandardní



# Vyšetřovna a ošetřovna (specifická podle oddělení)

Určena k vyšetření chodícího nemocného, k sepsání údajů či k menším zákrokům, převazům, přípravě pomůcek)

- ◆ vybavena vyšetřovacím stolem, skříněmi, pomůckami potřebnými k výkonu, světelný zdroj
- ◆ menší psací stůl + PC s připojením na NIS
- ◆ nejméně dvě židle
- ◆ na chir.-převazový stolek, obvazový materiál,...

# Vyšetřovna a ošetřovna (specifická podle oddělení)



# Pracovna sester s přípravou

- ◆ připravují se zde pomůcky
- ◆ příprava léků
- ◆ administrativní činnost
- ◆ vybavení: psací a pracovní stůl, počítač, prosklená skříně s léky, pojízdné stolky, lednice a popř. sterilizátor (horkovzd.), světla, kout pro hygienu a na třídění odpadu

# Pracovna sester s přípravnou



# Čajová kuchyňka

- ◆ konečná příprava jídla
- ◆ vaří se zde čaje,
- ◆ ohřívají jídla
- ◆ obsahuje: sporák, mikrovlnka, varná konvice, nádobí, dřez - umyvadlo, lednice

# Čajová kuchyňka



# Jídelna

- ◆ určena ke stolování chodících nemocných
- ◆ stoly čistě prostřeny, vkusně upraveny (estetický vzhled)
- ◆ židle pevné a pohodlné
- ◆ zásobárna tekutin



# Jídelna



# Denní místnost

- ◆ může být zvlášť nebo součást jídelny
- ◆ společenská místnost pro chodící nemocné
- ◆ vybavena menšími stolky, pohodlnými křesly, poličkou, televizorem
- ◆ NE kouřit !!!
- ◆ slouží pro volný čas
- ◆ obsahuje: TV, rozhlas, společenské hry, knihovnu

# Denní místnost



# Koupelna

Je tam, kde je sociální zařízení u pokojů nemocných.

- ◆ NE vany a klíče v zámku
- ◆ Vybavení: kachličky, sprchové boxy, vana, madla, mycí lůžko, zvedáky, signalizační zařízení, madla, protiskluzová podlaha a na dveřích cedulka s nápisem VOLNO či OBSAZENO.
- ◆ součástí může být WC
- ◆ dostatek prostoru
- ◆ signalizační zařízení
- ◆ pomocná zařízení

# Koupelna



# Klozety

- ◆ sousedí s koupelnami
- ◆ počet se řídí počtem klientů na ošetrovací jednotce
- ◆ dělení (M, Ž)
- ◆ pomocná zařízení (k dispozici jsou i nástavce, ...)
- ◆ police na močové láhve, sběrné nádoby, ...)
- ◆ výlevka
- ◆ signální zařízení
- ◆ předsíňka s umyvadlem (mýdlo, jednorázové ručníky)

# Místnost pro čištění a úklid

- ◆ úsek pro dezinfekci, čištění a uskladnění některých pomůcek
- ◆ uskladnění dezinfekčních roztoků, čistících prostředků
- ◆ výlevka, kohoutek se studenou a teplou vodou, umyvadla
- ◆ plastové pytle na použité prádlo a další na odpad, ...
- ◆ myčka podložních mís a močových lahví
- ◆ Úklidová místnost: určena pro úklid jednotky

# Místnost pro uskladnění čistého prádla a náhradních pomůcek

- ◆ místnost s čistým prádlem (povlečení, polštáře, podložky, kapny, přikrývky, župany, pyžama, andílci, košile, podložky z PVC, náhradní obvazový materiál, infúzní stojany..
- ◆ uskladňuje: pomůcky jako klín, válce, emitní misky, dezinfekční roztoky, čisticí prostředky
- ◆ zásoba léků
- ◆ prostory pro uložení vozíků, kyslíkových bomb, pomocných zařízení k lůžku



# Vedení záznamů o zařizení ošetrovací jednotky

- ◆ Zařízení na ošetrovací jednotce = inventář, ten je evidován (zapsán) do inventárního deníku
- ◆ záznam vede staniční sestra (dvojmo),
- ◆ originál na oddělení a průpis na inventárním oddělení (administrativní budova)

# Udržení čistoty a pořádku

- ◆ = chodby, svítidla přikryta, elektrické přístroje - nepoužívat ty, které nejsou v pořádku

# Druhy OJ

- ◆ Standardní oddělení
- ◆ JIMP
- ◆ JIP
- ◆ ARO

# DĚKUJI ZA POZORNOST

