

LÉKÁRNIČKY

- Na rozdíl od silničního provozu, kde obsah lékárníčky stanovuje vyhláška ministerstva dopravy, není obsah firemní lékárníčky přímo stanoven. Dříve existovala oborová norma ON 846635, která byla, stejně jako ostatní oborové normy, zrušena v roce 1993 a to bez další náhrady. Zdá se tedy, že jednoduchá otázka z nadpisu nemá příliš jednoduchou odpověď.
- K vybavení lékárníčky máme tedy pouze nepřímé instrukce platné dle zákoníku práce a dalších předpisů BOZP, které stanovují, že zaměstnavatel má povinnost zajistit, aby pracoviště byla vybavena, v rozsahu dohodnutém s příslušným zařízením poskytujícím závodní preventivní péči, prostředky pro poskytnutí první pomoci a pro přivolání zdravotnické záchranné služby.
- Další z významných norem, která má vliv na způsob provedení firemní lékárníčky, je nařízení vlády č. 101/2005 Sb., které hovoří o nutnosti umístění a označení lékárníčky tak, aby byla bez problémů přístupná a jasně rozpoznatelná prostřednictvím bezpečnostních značek.
- Další závazné předpisy pro podobu firemní lékárníčky neexistují, a tak je nutné postupovat v jasně daných intencích pravidel BOZP a hlavně se zásadou prevence a eliminace rizik. To znamená, že prvotní činností při stanovení obsahu lékárníčky je vycházet z auditu bezpečnosti práce a následně navrhované **vybavení nechat schválit lékařem**, se kterým má zaměstnavatel smlouvu o zajištění závodní lékařské preventivní péče. Ten může samozřejmě během daného procesu navrhnout i jiná řešení či jiné pomůcky, a proto je vhodné s ním navrženou výbavu lékárníčky na pracovišti zkontrolovat již po skončení auditu BOZP.

Právní předpisy, které by mohly být podkladem pro vybavení lékárníček

- **Zákon č. 309/2006 Sb., Zákon o zajištění dalších podmínek bezpečnosti a ochrany zdraví při práci** (§ 2 odst. 1 písm. f), na základě kterého musí být pracoviště vybavena v rozsahu dohodnutém s příslušným poskytovatelem pracovnělékařských služeb prostředky pro poskytnutí první pomoci a vybavena prostředky pro přivolání poskytovatele zdravotnické záchranné služby.
- **Zákon č. 262/2006 Sb., Zákoník práce** – ustanovení § 102 odst. 6, které nařizuje zaměstnavateli přijmout opatření pro zvládnutí mimořádných událostí (havárie, požár, evakuace apod.) a pokyny k zastavení práce, opuštění pracoviště a odchodu pracovníků do bezpečí v případě ohrožení.
- **Nařízení vlády č. 101/2005 Sb., o podrobnějších požadavcích na pracoviště a pracovní prostředí** (bod 8 přílohy), které podává informaci o umístění vybavení a prostředků pro ošetření zaměstnanců na snadno dostupném místě a jejich příslušném označení bezpečnostními značkami.
- **Vyhláška č. 341/2002 Sb. (příloha č. 14)**, povinné vybavení autolékárničky.
- **Zákon č. 40/2009 Sb., Trestní zákoník** (§ 150), který stanovuje trest za neposkytnutí první pomoci.

Modelový příklad pro kancelář s 10 zaměstnanci



Zdravotnické pomůcky

- Termoizolační fólie 1
- Náplast na cívce 2,5 cm x 5 m 1
- Obinadlo škrticí pryžové 1
- Trojcípý šátek 2
- Chirurgické rukavice 2
- Nůžky s kulatými hroty 1
- Zavírací špendlíky 4
- Pinzeta plastová 1
- Příručka první pomoci 1
- Formulář – kniha úrazů 1

Léčiva

- Jodisol sprej 1
- Acylpyrin 1
- Paralen 500 1
- Carbosorb 20 tablet 1
- Ophtal 50 ml 1
- Alpa gel /Fenistil gel 1
- Brufen 400 1

Obvazový materiál

- Tlakový obvaz sterilní 5 x 5 cm 2
- Obvaz sterilní 6 cm x 5 m 2
- Obvaz sterilní 7,5 cm x 7,5 m 2
- Obvaz hotový s 1 polštářkem 3
- Vata obvazová skládaná 50 g 2
- Náplast – rychloobvaz 6 cm x 1 m 5
- Náplast s polštářkem 8 x 4 cm 50
- Krycí rouška 20 x 20 cm 2

- Pokud pracujeme s dráždivými látkami nebo žíravinami, můžeme lékárníčku doplnit **oční vodou s kyselinou boritou**, nebo **oční kapky se septonexem**.
- Do kuchyně se zase hodí **kožený chránič prstu** - po pořezání překryje obvaz a chrání ho proti znečištění. Dále je vhodný **chladící polštářek** a **prostředky k ošetření popálenin** (např. sprej nebo gel s obsahem panthenolu, aloe vera nebo kyseliny hyaluronové, mastný tyl k překrytí, případně speciální náplasti na popálení).
- Do lékárníčky, která bude umístěna v tělocvičně, můžeme zařadit **elastické obinadlo** k fixaci kloubů nebo **chladivý sprej** ke snížení poúrazové bolestivosti. Určitě bychom využili i **gel proti bolesti, modřinám a otoku**.
- Na českém trhu jsou také dostupné **hotové vybavené lékárníčky** (např. do tělocvičny, pro kanceláře, pro hotely a restaurace, do stavebnictví, dřevovýroby atd.), případně **lékárníčky pro určitý počet osob**, takže je **možnost zakoupit již hotovou lékárníčku**, nebo se inspirovat při vybavování jejím obsahem.
- Dle uvážení můžeme do lékárníčky zařadit také **teploměr, pinzetu, léčivé přípravky proti bolesti a horečce** s obsahem paracetamolu nebo ibuprofenu, popřípadě **proti průjmu** (nejčastěji aktivní uhlí). Je možné zařadit **lék na zklidnění alergických reakcí** v tabletách nebo také ve formě gelu, léčivý přípravek proti pálení žáhy, případně hroznový cukr, nebo speciální tekutý cukr jako první pomoc pro diabetiky při hypoglykémii (nízké hladině cukru v krvi).
- Vybavení lékárníčky léky je však zcela dobrovolné. Léky je třeba uchovávat podle pokynů výrobce a používat v souladu s informacemi obsaženými v příbalové informaci.
- Obsah lékárníčky je třeba pravidelně kontrolovat a obměňovat podle expirací.
- Pracovníci by měli být také pravidelně školeni, aby byli schopní s použitím obsahu lékárníčky poskytnout zraněnému člověku adekvátní první pomoc.

Doporučený obsah domácí lékárničky

- Léky na teplotu a bolest s obsahem paracetamolu (např. Paralen® nebo Panadol®) nebo ibuprofenu (např. Brufen® nebo Ibalgin®)
- Teploměr
- Léky na zažívací potíže, především průjem nebo zvracení (např. Endiaron®, Hylak Forte® aj.)
- Živočišné uhlí
- Dezinfekce
- Náplast
- Sterilní krytí
- Obvaz
- Hojivý gel
- Antihistaminikum
- Oční kapky s dezinfekční účinkem
- Nosní kapky
- Sirupy na kašel - na odkašlávání i antitusický

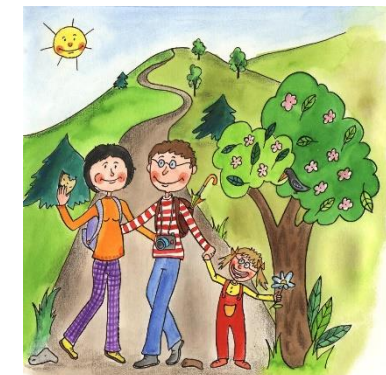
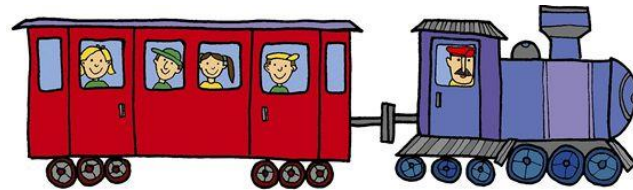
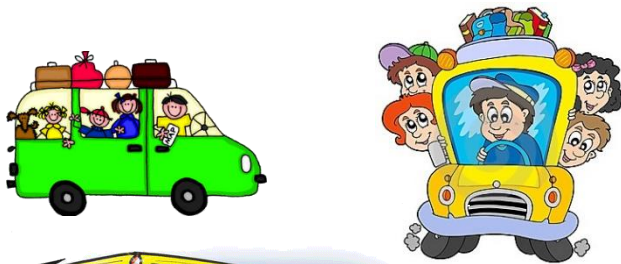
Další vybavení lékárničky

- je třeba přizpůsobit individuálním potřebám členů domácnosti. Neměly by v ní chybět chronicky užívané léky - vždy v dostatečném množství (doporučujeme přibližně měsíční zásobu). Nezapomínejte také na léky tzv. zachraňující život (např. u kardiaků nitroglycerin nebo u malých dětí s náchylností k laryngitidám prednisonové čípky, u alergiků s anafylaktickou reakcí adrenalinový autoinjektor aj.). Do lékárničky také patří repelent a pinzeta na odstranění klíšťat.
- U sportovců nebo kutilů by nemělo chybět dostatečné množství náplastí a obvazů, včetně těch elastických, dezinfekce a tzv. vlhké krytí.
- Léky pro děti jsou specifické a mnohé léky pro dospělé jsou pro děti nebezpečné. Dítě není zmenšený dospělý, jeho tělo funguje jinak - jeho ledviny a játra nejsou plně vyvinuté a mohou se nevhodnými léky snadno poškodit. Z těchto důvodů je vhodné mít domácí lékárničku přehledně uspořádanou, tak aby dětské léky byly oddělené od léků pro dospělé.

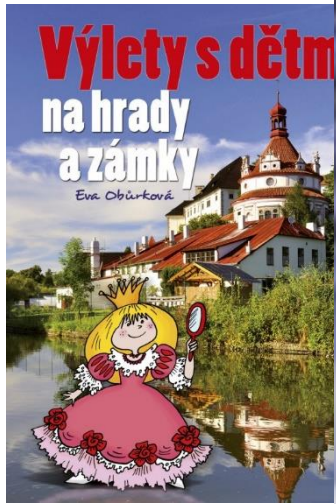
CESTOVNÍ



- Měla by být povinnou výbavou.
- Obsah přizpůsobte místu – cíli cesty, osobám a jejich počtu a způsobu cestování.



Cíl c



VYBAVENÍ - **léky**

- PROTI BOLESTI
- NA HOREČKU
- PROTI KAŠLI, NACHLAZENÍ
- PROTI PRŮJMU
- PROTI ZÁCPĚ
- PROTI CESTOVNÍ NEVOLNOSTI
- ANTIBIOTIKA – jedete-li do místa se špatnou dostupností lékařské péče (širokospektrá; alergie!)
- PROTI ALERGII
- PROTI KVASINKÁM A PLÍSNÍM
- REPELENT
- OČNÍ KAPKY (ROZTOK)
- MAST (KRÉM) NA ZÁNĚT - Betadina mast; Ichtamol; Inadine; atd.

Prostředky k ošetření poranění

- Desinfekce
- Gáza
- Obinadla
- Náplasti
- ...

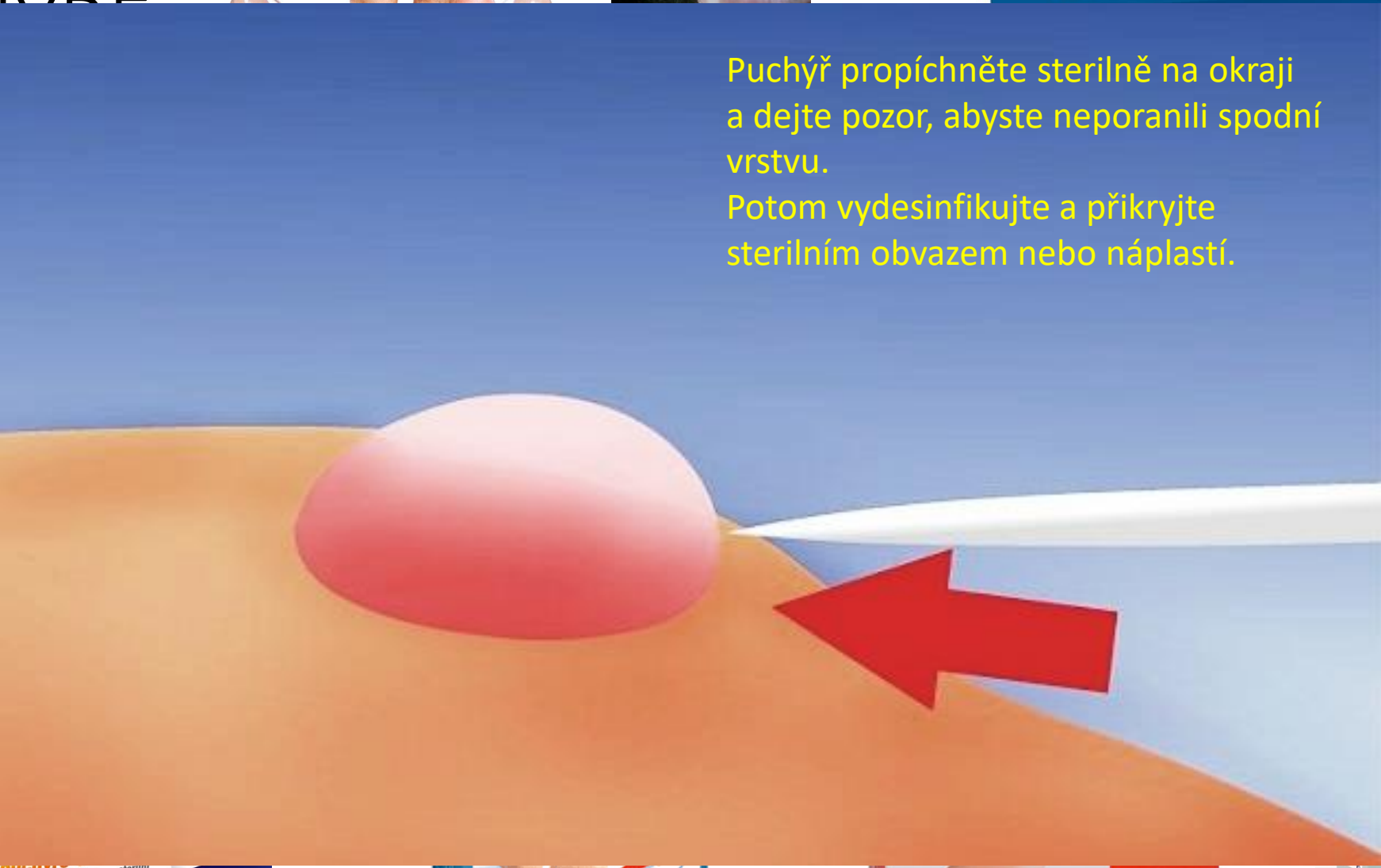
6 NEJČASTĚJŠÍCH ZDRAVOTNÍCH KOMPLIKACÍ

- ÚŽEH
- ÚPAL
- KINETÓZA
- CESTOVATELSKÝ PRŮJEM / ZÁCPA
- ALERGICKÁ REAKCE
- DROBNÁ PORANĚNÍ, PUCHÝŘE

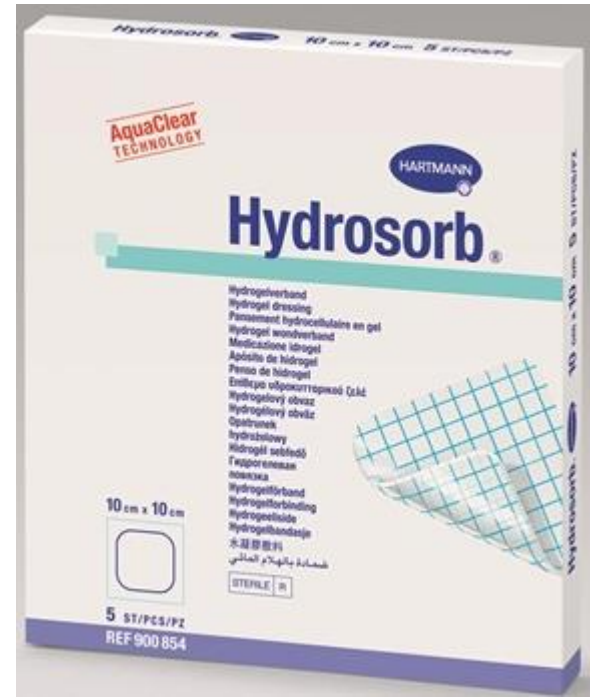
PUCHÝŘE

- UMYT
- NEZAK
- OBVYK

Puchýř propíchněte sterilně na okraji a dejte pozor, abyste neporanili spodní vrstvu.
Potom vydesinfikujte a přikryjte sterilním obvazem nebo náplastí.



VLHKÉ HOJENÍ



PREVENENCE

- SPRÁVNÉ BOTY a VÁZÁNÍ BOT
- PONOŽKY
- MIKROKLIMA
- SNÍŽENÍ POCENÍ a PROMÁZÁNÍ KŮŽE
- Nejrůznější vložky do bot a gelové polovložky a polštářky na paty a špičky, které pomáhají tlumit nárazy a tlak na konkrétních problematických místech.
- Zmírnit tlak můžete i nalepením nějaké gelové náplasti nebo polštářku na místo, se vám puchýře dělají nejčastěji.



ALTERNATIVNÍ MEDICÍNA

– homeopatie na cesty

- **Nevolnost** – Cocculina – vycucat 2 tbl. večer před cestou a 1 na začátku cesty, příp. 1 během cesty.
- Tzv. „**pásmová nemoc**“ při cestování mezi časovými pásmy: po příjezdu na místo Phosphoricum acidum 9CH 3xd. 5 gr., 3 dny. To též po návratu.
- **Strach** z cestování: Aconitum napellus 30CH; 5gr. Před odjezdem. Při třesu, pocení a svalové slabosti Gelsemium sempervirens 15CH – 5gr.
- Prevence žilní **trombózy**: Pulsatilla 5CH + Hamamelis virginiana 5CH – 5gr. 2xd. Den před cestou, v den letu/cestování a den po přiletu, příjezdu.
- Při **spálení** sluncem: Belladonna 9CH, 3xd. 5 gr. Při puchýřích Cantharis 9CH, 3xd. 5 gr. Při otoku a svědění kůže Apis mellifica 15CH, 1xd. 5gr. Prevence solární alergie a spálení – Hypericum perforatum 15 CH, 1xd. 5gr.
- **Průjem**: před cestou a po celou dobu pobytu a týden po cestování laktobacily. Při výskytu průjmu Arsenicum album 15CH, á 3 hod. 5 gr. Při bolestivém průjmu Phosphorus 9CH, 5xd. 5 gr. Při páchnoucí vodové stolici podophylum 9CH, 3xd. 5gr. Nečekaný agresivní průjem – Sulfur 9CH, 5xd. 5 gr.
- Prevence a léčba **virových onemocnění** – Oscilloccinum
- **Poranění** a úrazy – Arnica 9CH
- **Poštipání** komáry a přisátí klíštěte/prevence: Ledum palustre 9CH

Co na výlet ...



- KPZ: př.
 - malý improvizovaný hrot (žiletka či malý nůž), knoflík, živočišné uhlí, jehla, zavírací špendlík, malá pinzeta + lupa na klíšťata, píšťalka, pár kovových padesátikorun, nit, zapalovač, malá svíčka, malý kompas (pokud jej chcete nosit, přesvědčte se nejprve, že skutečně ukazuje), gumička, zrcátko na signalizaci, ...
- Paracord:
 - stará zálesácká moudrost / skoro-vtip praví, „Na světě nejsou věci, které by nešlo spojit s dostatkem Paracordu!“ - jeho nejznámější verze utáhne 550 liber / 250 kg v tahu. A jelikož je Paracord tvořen z relativně tlustých nylonových vláken (proti šatům myšleno).
- Pepřový sprej:
 - v ČR plně legální sebeobránný prostředek, ať po vás bude loudit peníze nedobytný jedinec, objeví se příliš zvědavý pes, nebo dokonce divočák, ve všech těchto případech vám pepřový sprej poslouží k ochraně kompletní rodiny více než dobře.



Jak mohou léčivé látky ovlivňovat proces řízení?

- Podle typu látky se může lišit typ ovlivnění:
- **Mohou zpomalovat reaktivitu a myšlení**
- **Zkreslovat vnímání okolností**
- **Způsobovat únavu, ospalost, malátnost, závratě**
- **Vést k přeceňování, nadměrnému sebevědomí a riskování**
- **Způsobovat svalovou ztuhlost, horší koordinaci, třes, točení hlavy**
- **Vést ke zhoršení zraku, rozmazanému či dvojitému vidění, slzení a pálení očí**
- Je tedy zřejmé, že řízení může negativně ovlivnit celá řada léčiv.

Na které léčivé přípravky byste si měli dát pozor?

- **léky působící tlumivě na centrální nervový systém** – jsou to LP určené k léčbě nespavosti, úzkosti, ke zklidnění atd. – všechny tyto léky mohou navodit ospalost, snižují pozornost a reaktivitu. Jedná se například o léky s účinnou látkou zolpidem, benzodiazepiny, hlavně v prvních týdnech léčby
- **psychofarmaka** – některá z nich mohou způsobovat nejen útlum, ale narušovat i hybnost (motoriku) těla – např. haloperidol, levomepromazin
- **antidepresiva** – některé z nich mohou mít zvýrazněný sedativní účinek – zvláště amitriptylin, trazodon, mirtazapin
- **myorelaxancia neboli léky určené k uvolnění svalstva** – mephenoxalon, baklofen
- **léky k léčbě silné bolesti** – opiáty a další silná analgetika a to zvláště při zahájení terapie, při zvyšování dávky nebo jsou-li používána v kombinaci s anxiolytiky (léky ke zmírnění úzkosti) – např. fentanyl v náplastech, látky odvozené od morfinu nebo tramadol
- **lokální anestetika aplikovaná při některých ambulantních zákrocích** – kvůli možnému následnému útlumu (sedaci) je vhodné neřídit alespoň 24 hodin po zákroku
- **léky se stimulačním působením** – vedou k přeceňování, zvýšenému sebevědomí – např. kofein ve velkých dávkách, některá psychostimulancia k léčbě hyperaktivity . Do této skupiny se řadí i mnohé látky zakázané (ilegální), např. pervitin, kokain, LSD atd.
- **léky k tlumení alergických reakcí** – zvláště tzv. antihistaminika starší generace, např. bisulepin, promethazin, dimetinden
- **léky k léčbě cestovní nevolnosti** – moxastin
- **léky určené k léčbě kašle** – dextrometorfan, levodropropizin, promethazin
- **léky ovlivňující zrak** - rozmazané či rozostřené vidění mohou způsobit mnohé oční kapky a masti bezprostředně po aplikaci, ale také léčivé přípravky, které mohou mít některé nežádoucí účinky na zrak – např. amiodaron, hydroxychloroquin, digoxin, isotretinoin, lamotrigin atd.
- kombinace tlumivě působících látek s alkoholem několikanásobně zvyšuje zmíněná rizika

Co dělat, když takovýto lék užívám a přesto potřebuji řídit?

- **Sledovat včas signály svého těla – útlum, neostré vidění, problém s koncentrací, zpomalené reakce a to zvláště při zahájení léčby.**
- **Neřídit při ospalosti, nejezdit sám, při jízdě na dlouhé tratě plánovat pravidelné pauzy.**
- **Nepít při léčbě alkohol.**
- **Dodržovat časový odstup po užití rizikových LP a řízení (minimálně 10 hodin při užití hypnotik).**

Co je na trhu



250,-



249,-



550,-



950,-

Rozměry: 270 x 230 x 230 mm

2190,-
(www.sporteo.cz)



< Sportovní lékárnička s výbavou SPORT



Obsah výbavy:

- 1 Ajatin 50 ml
- 1 Paralen 500 / balení (12 tablet)
- 1 Carbosorb / balení (20 tablet)
- 1 Octanová mast 40g
- 5 Kompres gáza sterilní 5 x 5 cm / 2 ks
- 2 Kompres gáza sterilní 7,5 x 7,5 cm / 2 ks
- 5 Oční výplach STERIWASH – jednorázový 20ml
- 2 Obvaz sterilní 6 cm x 5 m
- 5 Obvaz sterilní 8 cm x 5 m
- 3 Obvaz hotový s 1 polštářkem
- 3 Obvaz hotový s 2 polštářky
- 3 Obinadlo pružné nesterilní
- 1 Hydrogelové krytí na odřeniny 50x65mm/2 ks
- 1 Náplast – rychloobvaz 6 cm x 1 m
- 1 Náplast s polštářkem 8 x 4 cm / 6 ks
- 1 Mastný tyl sterilní 10 x 10 cm / 5 ks
- 1 Rouška resuscitační
- 1 Krycí fólie – rouška 20 x 20 cm
- 1 Izotermická fólie
- 1 Náplast na cívce 2,5 cm x 5 m
- 1 Škrtdlo pryžové
- 2 Trojcípý šátek
- 2 Dlahy pro fixaci prstů
- 2 Dlahy pro fixaci končetin
- 6 Zavírací špendlíky
- 1 Chirurgické rukavice
- 1 Nůžky s kulatými hroty
- 1 Karta první pomoci
- 1 Formulář – kniha úrazů



Výbava lékárníčky pro
školní tělocvičny

1250,-

- 1 Ajatin 50 ml
- 1 Paralen 500 / balení (12 tablet)
- 1 Carbosorb / balení (20 tablet)
- 2 Kompres gáza sterilní 7,5 x 7,5 cm / 2 ks
- 2 Kompres gáza sterilní 5 x 5 cm / 2 ks
- 2 Obvaz sterilní 6 cm x 5 m
- 5 Obvaz sterilní 8 cm x 5 m
- 3 Obvaz hotový s 1 polštářkem
- 6 Obvaz hotový s 2 polštářky
- 2 Obinadlo pružné nesterilní
- 1 Vata obvazová, skládaná 50 g
- 1 Náplast – rychloobvaz 6 cm x 1 m
- 1 Náplast s polštářkem 8 x 4 cm / 6 ks
- 1 Mastný tyl sterilní 10 x 10 cm / 5 ks
- 1 Krycí fólie – rouška 20 x 20 cm
- 1 Izotermická fólie
- 1 Náplast na cívce 2,5 cm x 5 m
- 1 Škrtdlo pryžové
- 2 Trojcípý šátek
- 2 Dlahy pro fixaci prstů
- 2 Dlahy pro fixaci
- 1 Chirurgické rukavice
- 1 Nůžky s kulatými hroty
- 4 Zavírací špendlíky
- 1 Teploměr lékařský
- 1 Pinzeta plastová
- 1 Karta první pomoci
- 1 Záznam o úrazu (děti)



Výbava lékárničky pro školy
v přírodě, zotavovací
akce a tábory

1520,-

Aby byl obsah v souladu s vyhláškou č. 106/2001 Sb., je třeba dokoupit tyto komponenty (vzhledem ke kratší expirační době): 2x nurofen 200 24 tabl (nebo ibalgin 200 24 tabl.), 1x sanorin, 1x tussin, 1x stopangin, 1x ophtalmo - septonex, 1x cerex

- 1 Ajatin 50 ml
- 1 Paralen 500 / balení (12 tablet)
- 1 Kinedryl / balení (10 tablet)
- 1 Carbosorb / balení (20 tablet)
- 1 Alpa gel 20 ml
- 1 Lékařská vazelína
- 1 Repelent pro děti
- 5 Oční výplach STERIWASH – jednorázový 20ml
- 2 Kompres gáza sterilní 7,5 x 7,5 cm / 2 ks
- 2 Kompres gáza sterilní 5 x 5 cm / 2 ks
- 2 Obvaz sterilní 6 cm x 5 m
- 2 Obvaz sterilní 8 cm x 5 m
- 3 Obvaz hotový s 1 polštářkem
- 3 Obvaz hotový s 2 polštářky
- 2 Obinadlo pružné nesterilní
- 1 Vata obvazová, skládaná 50 g
- 2 Vata buničitá, přířezy 5 x 4 cm / 10 ks
- 1 Mastný tyl sterilní 10 x 10 cm / 5 ks
- 1 Náplast – rychloobvaz 6 cm x 1 m
- 1 Náplast s polštářkem 8 x 4 cm / 6 ks
- 2 Krycí fólie – rouška
- 1 Izotermická fólie
- 1 Náplast na cívce 2,5 cm x 5 m
- 1 Škrtilo pryžové
- 2 Trojcípý šátek
- 2 Dlahy pro fixaci prstů
- 1 Chirurgické rukavice

- 1 Nůžky s kulatými hroty
- 5 Zavírací špendlíky (různé velikosti)
- 1 Teploměr lékařský
- 2 Pinzeta plastová + kovová
- 10 Lopatka dřevěná
- 1 Karta první pomoci
- 1 Baterka včetně zdroje
- 3 Záznam o úrazu (děti) + tužka



Lékárnička s výbavou Profi
pro ŠKOLNÍ VÝLETY

1950,-

Vybavení lékárničky:

- 1 Paralen 500 / balení (12 tablet)
- 1 Kinedryl / balení (10 tablet)
- 1 Alpa gel 20 ml
- 5 Desinfekční ubrousek / 2 ks
- 2 Kompres gáza sterilní 7,5 x 7,5 cm / 2 ks
- 2 Kompres gáza sterilní 5 x 5 cm / 2 ks
- 2 Obvaz sterilní 8 cm x 5 m
- 3 Obvaz hotový s 1 polštářkem
- 3 Obvaz hotový s 2 polštářky
- 2 Obinadlo pružné nesterilní
- 1 Vata obvazová, skládaná 50 g
- 1 Vata buničitá, přířezy 5 x 4 cm / 10 ks
- 2 Náplast – rychloobvaz 6 cm x 1 m
- 1 Náplast s polštářkem 8 x 4 cm / 6 ks
- 1 Motýlkové náplasti 34 x 58 mm / 10 ks
- 1 Mastný tyl sterilní 10 x 10 cm / 5 ks
- 1 Krycí fólie – rouška 20 x 20 cm
- 1 Izotermická fólie
- 1 Náplast na cívce 2,5 cm x 5 m
- 1 Škrtilo pryžové
- 2 Trojcípý šátek
- 1 Chirurgické rukavice
- 1 Nůžky s kulatými hroty
- 1 Pinzeta plastová
- 3 Lopatka dřevěná
- 1 Karta první pomoci



Lékárnička s výbavou Profi
pro ŠKOLY V PŘÍRODĚ

2495,-

Obsah výbavy lékárničky pro školy v přírodě je předepsán vyhláškou č. 106/2001 Sb., v platném znění.

Vybavení lékárničky:

- 1 Ajatin 50 ml
- 1 Paralen 500 / balení (12 tablet)
- 1 Kinedryl / balení (10 tablet)
- 1 Carbosorb / balení (20 tablet)
- 1 Alpa gel 20 ml
- 1 Lékařská vazelína
- 1 Repelent pro děti
- 5 Oční výplach STERIWASH – jednorázový 20ml
- 2 Kompres gáza sterilní 7,5 x 7,5 cm / 2 ks
- 2 Kompres gáza sterilní 5 x 5 cm / 2 ks
- 2 Obvaz sterilní 6 cm x 5 m
- 2 Obvaz sterilní 8 cm x 5 m
- 3 Obvaz hotový s 1 polštářkem
- 3 Obvaz hotový s 2 polštářky
- 2 Obinadlo pružné nesterilní
- 1 Vata obvazová, skládaná 50 g
- 2 Vata buničitá, přířezy 5 x 4 cm / 10 ks
- 1 Mastný tyl sterilní 10 x 10 cm / 5 ks
- 1 Náplast – rychloobvaz 6 cm x 1 m
- 1 Náplast s polštářkem 8 x 4 cm / 6 ks
- 2 Krycí fólie – rouška
- 1 Izotermická fólie
- 1 Náplast na cívce 2,5 cm x 5 m
- 1 Škrtidlo pryžové
- 2 Trojcípý šátek
- 2 Dlahy pro fixaci prstů
- 1 Chirurgické rukavice
- 1 Nůžky s kulatými hroty
- 5 Zavírací špendlíky (různé velikosti)
- 1 Teploměr lékařský
- 2 Pinzeta plastová + kovová
- 10 Lopatka dřevěná
- 1 Karta první pomoci
- 1 Baterka včetně zdroje
- 3 Záznam o úrazu (děti) + tužka

Aby byl obsah v souladu s vyhláškou č. 106/2001 Sb., je třeba dokoupit tyto komponenty (vzhledem ke kratší expirační době): 2x nurofen 200 24 tabl (nebo ibalgin 200 24 tabl.), 1x sanorin, 1x tussin, 1x stopangin, 1x ophtalmo - septonex, 1x cerex



1390,-

Výbava se skládá z těchto komponent:

- 1 Ajatin 50 ml
- 1 Oční výplach STERIWASH – jednorázový 20ml
- 1 Kompres gáza sterilní 7,5 x 7,5 cm / 2 ks
- 2 Obvaz sterilní 6 cm x 5 m
- 3 Obvaz hotový s 1 polštářkem
- 3 Obvaz hotový s 2 polštářky
- 2 Obinadlo pružné nesterilní
- 1 Vata buničitá, přířezy 5 x 4 cm / 10 ks
- 1 Náplast – rychloobvaz 6 cm x 1 m
- 1 Náplast s polštářkem 8 x 4 cm / 6 ks
- 1 Diskrétní náplast hypoalergenní 19 x 72 mm / 20 ks
- 1 Tělové stripy 38 x 38 mm / 6 ks
- 1 Motýlkové náplasti 34 x 58 mm / 10 ks
- 1 Sterilní krytí na popálení, 65 x 50 mm / 2 ks
- 1 Mastný tyl sterilní 10 x 10 cm / 5 ks
- 1 Krycí fólie – rouška 20 x 20 cm
- 1 Izotermická fólie
- 1 Náplast na cívce 2,5 cm x 5 m
- 1 Škrtidlo pryžové
- 2 Trojcípý šátek
- 1 Chirurgické rukavice
- 1 Nůžky s kulatými hroty
- 1 Karta první pomoci
- 1 Formulář – kniha úrazů