

# Struktura

## ZDRAVOTNICKÉHO ZAŘÍZENÍ

---

# Struktura zdravotnických zařízení

## Dle vlastnické struktury:

### Státní

- fakultní nemocnice
- léčebny
- specializované ústavy

### Nestátní

- krajská
- obecní
- soukromá
- církevní

# Nemocnice v ČR 31. 12. 2013

---

Evidováno 188 nemocnic s celkovým počtem 56 807 lůžek

(v tom 47 033 lůžek bylo vyčleněno pro akutní péči,

7 652 lůžek pro následnou péči

2 122 lůžek pro novorozence).

Průměrná ošetrovací doba na jednoho pacienta činila 6,8 dne

# Struktura zdravotnických zařízení

## Dle typu

- Ambulantní péče - primární, sekundární
- Nemocniční (ústavní) péče
- Zavodní preventivní péče
- Pohotovostní a záchranná služba
- Zdravotnická logistika
- Odborné léčebné ústavy, lázně
- Zařízení hygienické služby
- Zařízení zajišťující léčiva, zdravotní pomůcky a stomatologické výrobky

# Ambulantní péče I.

## Primární sféra

zajišťována:

- Praktickým lékařem pro dospělé,
- Praktickým lékařem pro děti a dorost,
- Stomatologem,
- Gynekologem.

➤ 1. kontakt pro nemocného

➤ pracují v okolí bydliště

➤ zvládají největší rozsah zdravotních potřeb občanů na místní komunitní úrovni

➤ Intervence mají zdravotně - sociální povahu

# Ambulantní péče II.

## Sekundární (specializovaná) sféra

- lékař, který přebírá pacienta do sekundární péče nebo poskytuje konziliární péči na vyžádání ošetřujícího lékaře
- možnost jejich navštívení i bez doporučení lékaře primární péče
- je poskytována širokou sítí ambulantních specialistů
- Kardiolog,
- Endokrinolog,
- Revmatolog,
- Dermato-venerolog
- ...
- náplň: evidence pacientů, dispenzarizace, sledování stavu, pravidelné kontroly...
- Doporučují ústavní léčbu

# Nemocniční (ústavní) péče

## Nemocnice

- fakultní, krajské, okresní, oblastní, soukromé....
- ambulantní a lůžková část
- systém diferencované péče- odstupňované v lůžkových zařízeních podle okamžitého stavu- emergentní péče (příjem), intenzivní péče (JIP, ARO), intermediární péče, standardní, následná péče

## Odborné léčebné ústavy

- LDN, psychiatrické léčebny, rehabilitační ústavy, ozdravovny, sanatoria, léčebny tuberkulózy...

# Zdravotnická doprava

LSPP (lékařská služba první pomoci)

ZZS (zdravotnická záchranná služba)

- RZP (rychlá zdravotnická pomoc)
- RLP (rychlá lékařská pomoc)
- LZZS (letecká zdravotnická záchranná služba)



# Zdravotnické zařízení

---

**Zdravotnické zařízení poskytuje:**

- a) ambulantní péči
- b) péči v lůžkovém zdravotnickém zařízení (hospitalizace)

# Členění nemocnice

---

Odborná oddělení

Diagnostická oddělení

Technický úsek

Administrativní úsek

# Členění nemocnice

## A) odborná oddělení

---

- interní,
- chirurgické,
- gynekologicko-porodnické,
- pediatrické,
- neurologické,
- urologické,
- dermatologické,
- otorinolaryngologické (ORL),
- oftalmologické,
- ortopedické,
- stomatologické,
- psychiatrické,
- Onkologické
- ...

# Členění nemocnice

---

## **B) diagnostická oddělení**

- laboratoře na vyšetření krve, moči, stolice,
- radiodiagnostická oddělení,
- CT oddělení,
- kardiologické odd. pro vyšetření činnosti srdce,
- ultrasonografie,
- patologie,
- apod.

# Členění nemocnice

---

## **C) technický úsek**

- ústavní kuchyně,
- prádelna,
- kotelna,
- sklad pomůcek a prádla,
- údržbářská dílna,
- dezinfektoři,
- apod.

# Členění nemocnice

---

## **D) administrativní úsek**

- ředitelství,
- oddělení náměstkyně pro ošetrovatelskou péči (hlavní sestry),
- finanční odd.,
- výpočetní středisko,
- ...

# Hierarchie řízení ve zdravotnictví

OBČAN –SPOLEČNOST

Stát

Zřizovatel a pojišťovny

Ředitelství- správní rada

Léčebně preventivní náměstek- zdrav. rada

Přednosta- primář

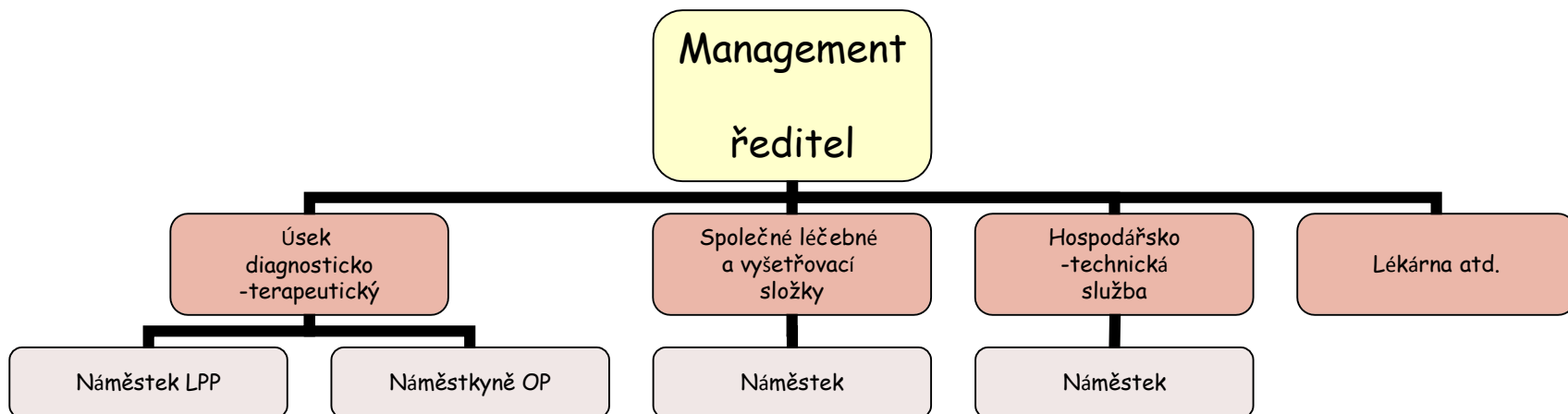
Skupiny- oddělení

Týmy

Jednotlivec

# Struktura zdravotnického zařízení

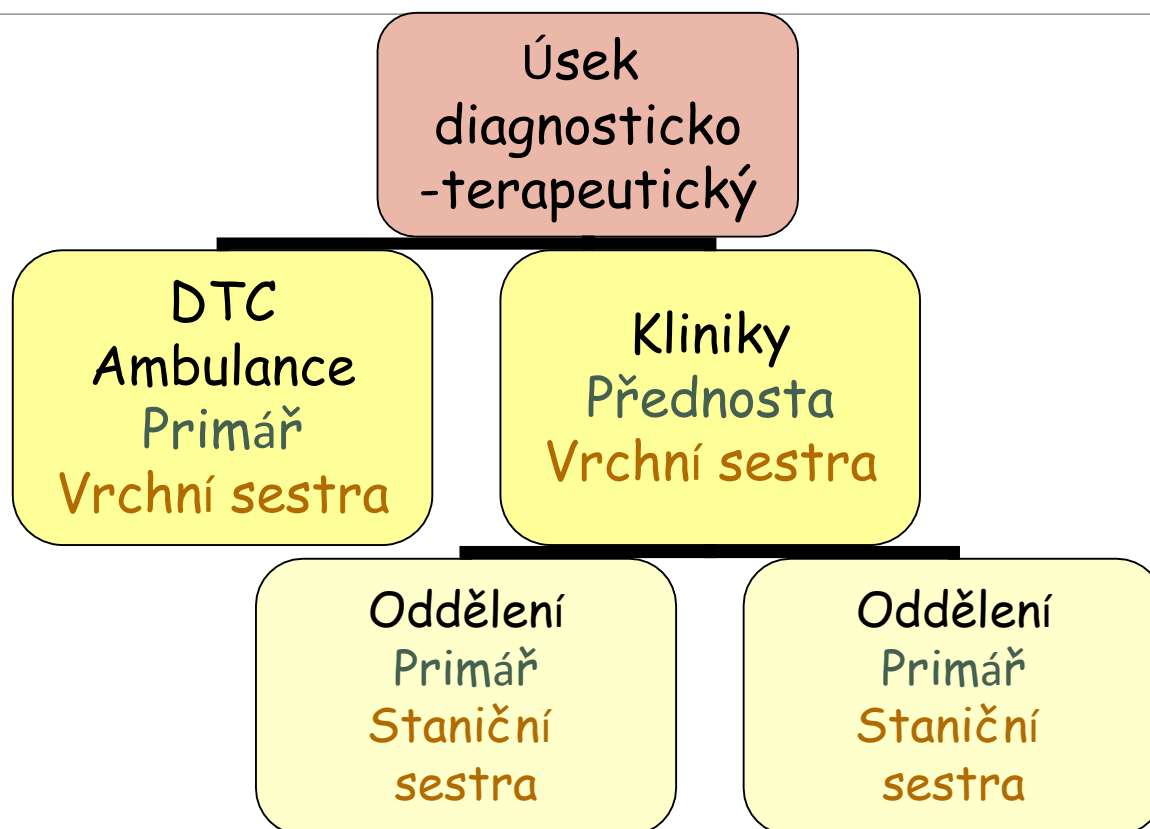
---





# Struktura zdravotnického zařízení

---



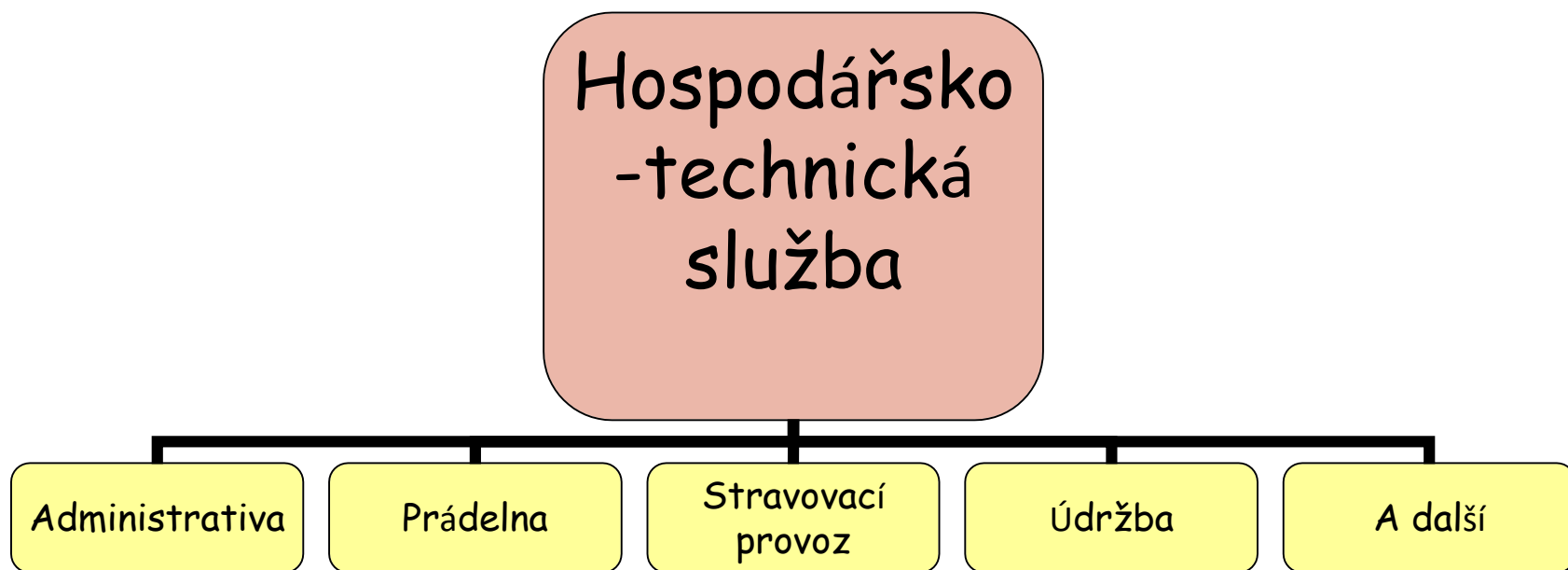
# Struktura zdravotnického zařízení

---



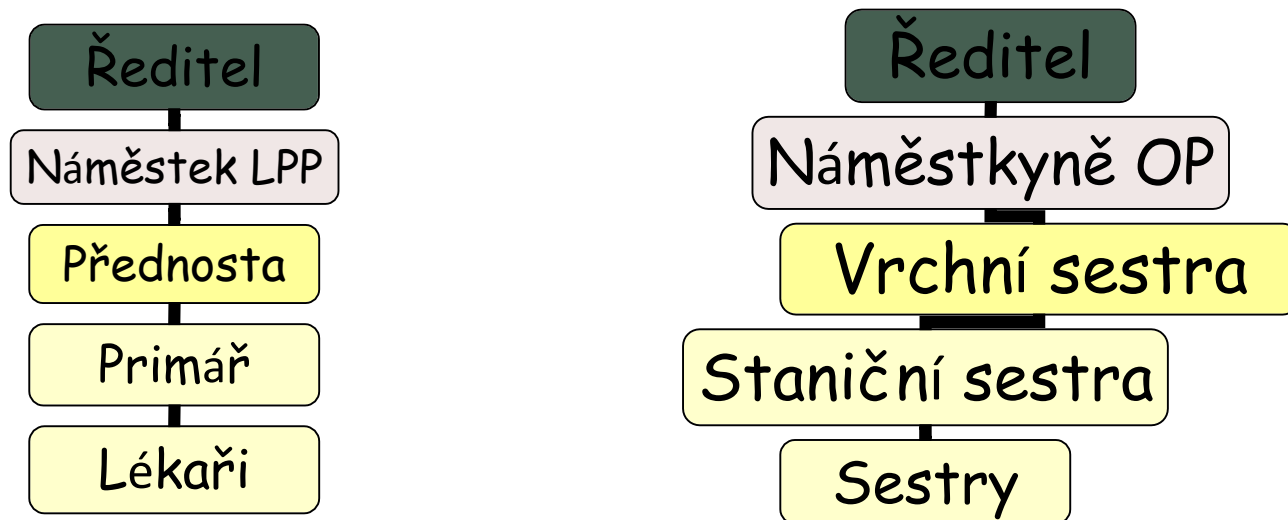
# Struktura zdravotnického zařízení

---



# Struktura zdravotnického zařízení

---



Fakultní nemocnice Brno Jihlavská 20, 625 00 Brno  
+420 532 231 111 [fnbrno@fnbrno.cz](mailto:fnbrno@fnbrno.cz)

ISO 9001:2000

<https://www.fnbrno.cz/vedeni-nemocnice/t1780>



## ředitel FN Brno

*MUDr. Roman Kraus, MBA*



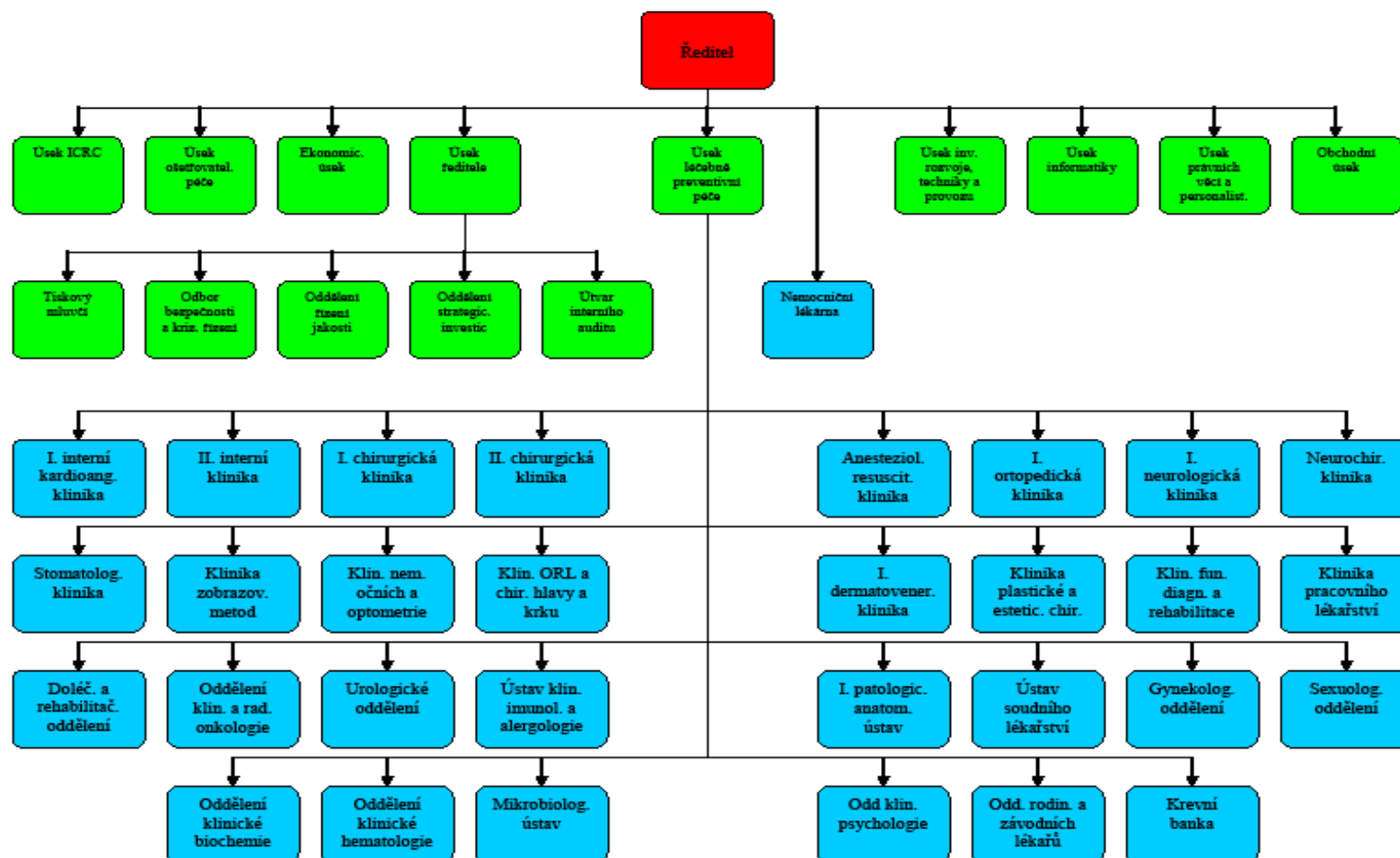
- náměstek ředitele pro nelékařské zdravotnické pracovníky

*Mgr. Erna Mičudová*





## Organizační schéma Fakultní nemocnice u sv. Anny v Brně



# MZ ČR

---

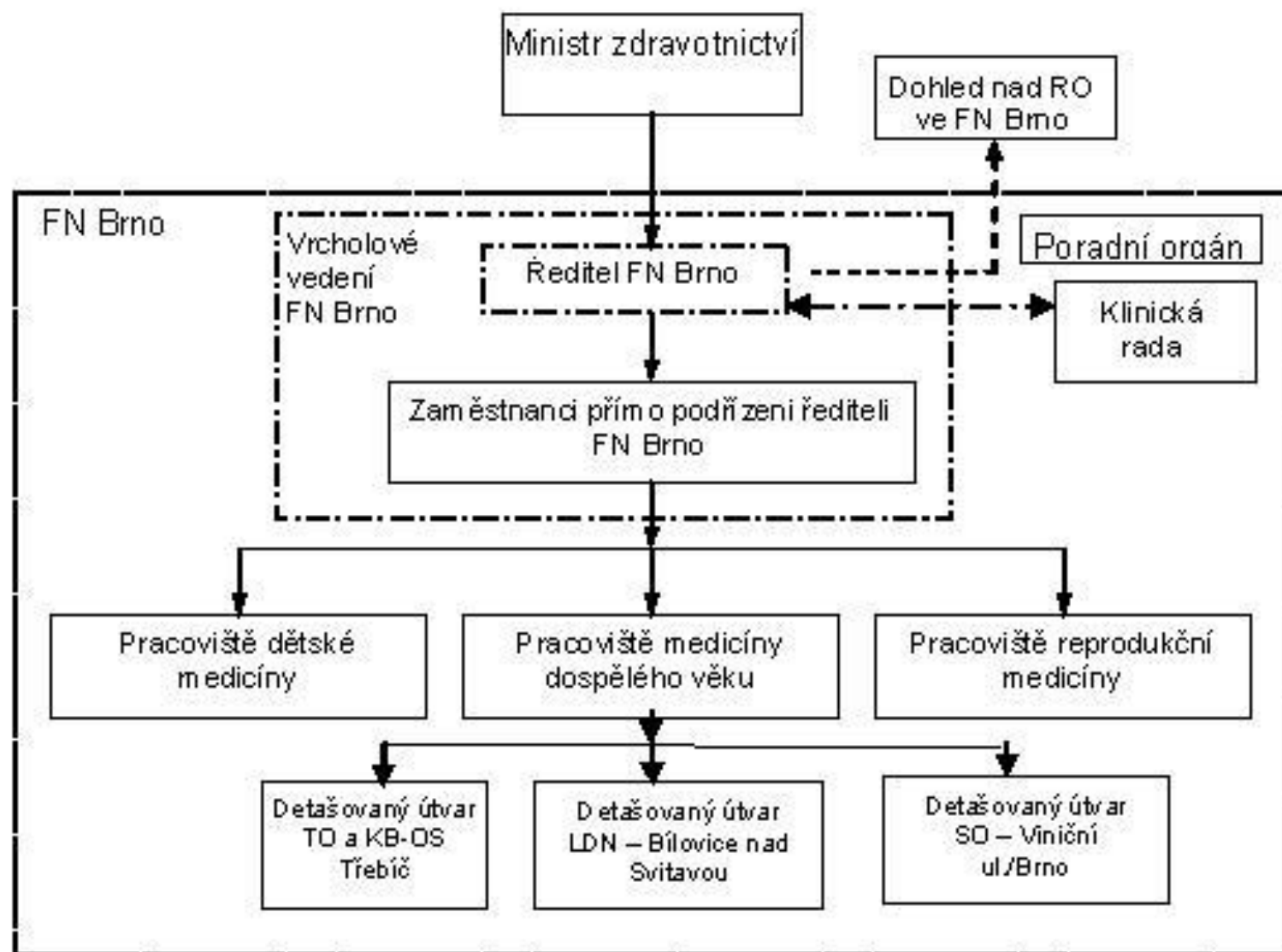
[https://www.mzcr.cz/dokumenty/organizacni-schema\\_4221\\_841\\_1.html](https://www.mzcr.cz/dokumenty/organizacni-schema_4221_841_1.html)

# Organizace a řízení oboru

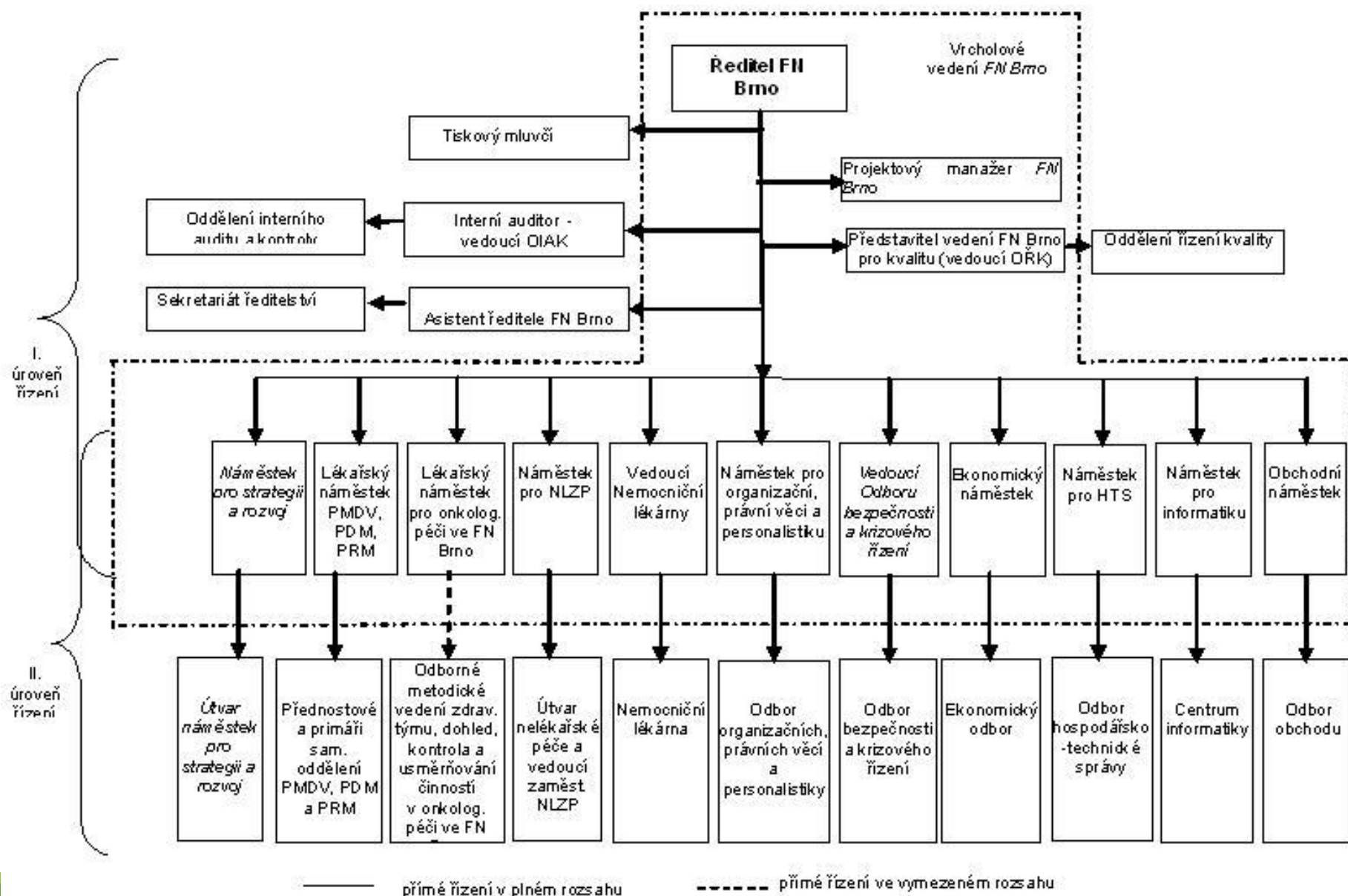
	<i>Výrobní podnik</i>	<i>Vzdělávací institut</i>	<i>Nemocnice (FN Brno)</i>
<i>Strategická úroveň</i>	ředitel	rektor	náměstkyně pro ose. péči
<i>Střední úroveň</i>	vedoucí úseku	děkan	vrchní sestra
<i>Operační úroveň</i>	vedoucí dílny	vedoucí katedry	staniční sestra



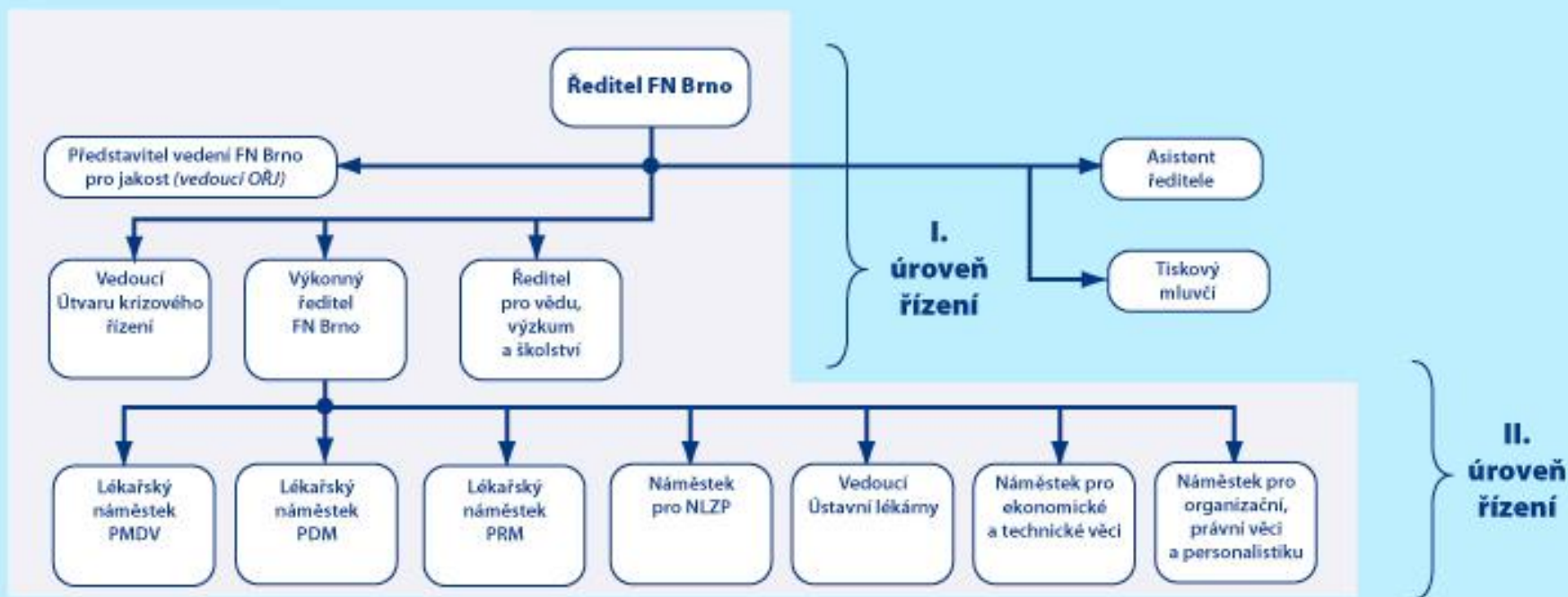
## Základní členění FN Brno

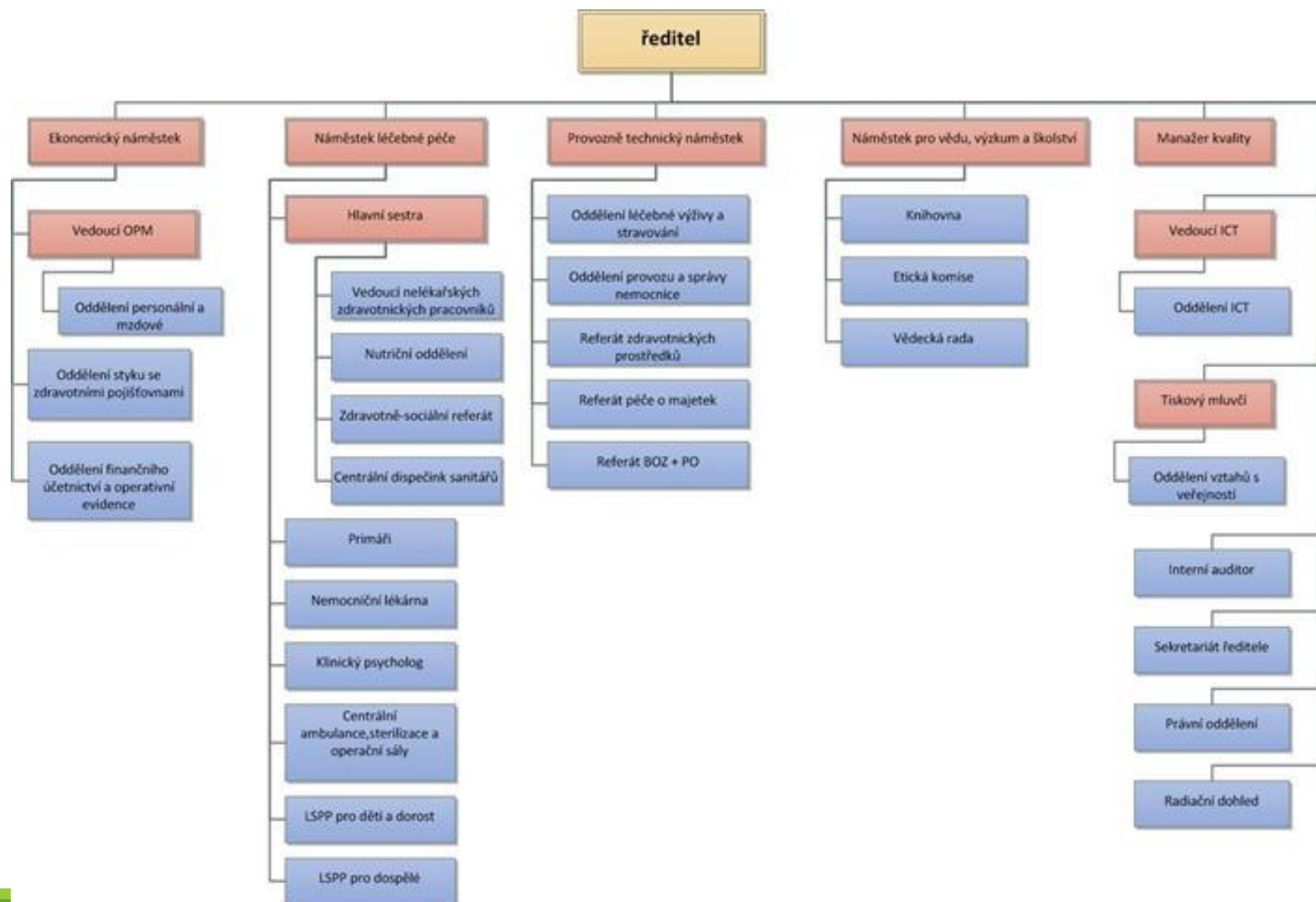


# Organizační schéma vrcholového vedení FN Brno



# Organizační schéma vrcholového vedení FN Brno





## Náměstek léčebné péče

### Interní obory

Interní oddělení  
(INT)

Kardiologické oddělení  
(KAR)

Neurologické oddělení  
(NEU)

Kožní oddělení  
(DER)

Onkologické oddělení  
(ONK)

Rehabilitační oddělení  
(REH)

Dětské oddělení  
(PED)

Infekční oddělení  
(INF)

Plicní oddělení  
(TRN)

Oddělení dlouhodobě nemocných  
(ODN)

### Chirurgické obory

Chirurgické oddělení  
(CHIR)

Ortopedické oddělení  
(ORT)

Traumatologické oddělení  
(TRM)

Oční oddělení  
(OPH)

Urologické oddělení  
(URO)

Gynekologicko-porodnické oddělení  
(GYN)

Oddělení ušní, nosní a krční  
(ORL)

Anesteziologicko-resuscitační oddělení  
(ARO)

### Komplementy

Nemocniční lékárna  
(LEK)

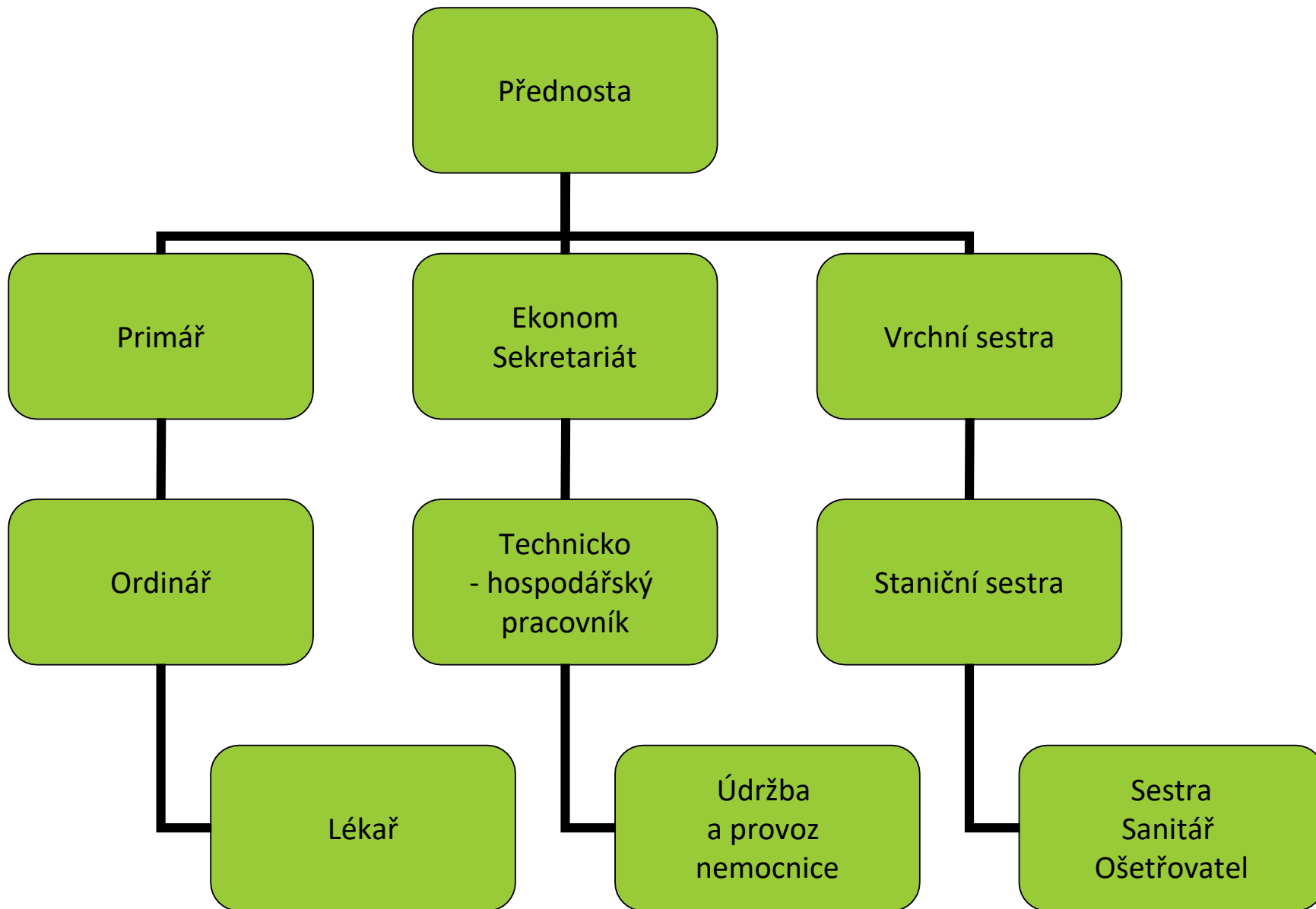
Oddělení klinické biochemie,  
mikrobiologie a imunologie  
(OKBMI)

Hematologicko-transfuzní oddělení  
(HTO)

Oddělení nukleární medicíny  
(ONM)

Patologicko-anatomické oddělení  
(PAO)

Radiodiagnostické oddělení  
(RDG)



# Organizační struktura Úseku ošetrovatelské péče

**Náměstkyně ředitele pro ošetrovatelskou péči**



Oddělení sociálně-zdravotní a domácí péče - vrchní sestra  
Nutriční terapeutky - vedoucí nutriční terapeutka  
Ústavní sanitáři - vedoucí ústavních sanitářů



Asistentky NOP



**Vedoucí pracovníci nelékařských profesí:**  
**vrchní sestry,**  
**vedoucí laborantky,**  
vedoucí fyzioterapeutka,  
vedoucí radiologická asistentka,  
vedoucí farmaceutická asistentka



**Staniční sestry oddělení,**  
**úsekové sestry,**  
**úsekoví fyzioterapeuti,**  
**úsekové laborantky,**  
**úsekoví radiologičtí asistenti,**  
**úsekové farmaceutické asistentky,**  
**úsekový zubní technik**



**Pracovníci nelékařských oborů:**  
**všeobecné sestry, porodní asistentky,**  
**zdravotní laboranti,**  
**fyzioterapeuti,**  
**radiologičtí asistenti,**  
**farmaceutičtí asistenti,**  
**zubní technici,**  
**ošetřovatelé a ošetřovatelky,**  
**sanitáři a sanitářky**

# Role přednosty

Klinika nebo oddělení je vnímáno jako pracoviště daného profesora či primáře

Stratég, lídr

Přednášková a publikační činnost (vědecká, populárně-naučná, doma i v zahraničí)

Vědecká činnost

Vzdělávání a výchova

Prezentace svého kolektivu

Osobní příklad



# Role primáře

Manažer kliniky na úseku LP

Rozvoj kliniky management –marketing

Provozní chod LPP

Vědecká činnost

Vzdělávání a výchova

Prezentace svého kolektivu

Osobní příklad

# Role náměstka pro ošetrovateľskou péči

---

- VŠ vzdělání v oblasti ošetrovateľství a managementu
- zodpovědnost za celkovou činnost ošetrovateľského úseku, které jsou v dané nemocnici,
- podílí se na strategickém plánování a zabezpečování potřebných zdrojů pro činnost ošetrovateľského úseku
- vytváří podmínky pro zavádění nových poznatků forem a metod OP
- metodicky řídí činnost vrchních a staničních sester +JZP
- podílí se na výběru JZP,
- odvolává a podává návrhy vrchních sester (na jmenování)

# Role vrchní sestry

Manažer kliniky na úseku OP

Rozvoj kliniky management –marketing

Je blízkou spolupracovnící vedoucího lékaře celého oddělení-  
Primář.

Odpovídá za kvalitu a úroveň oš. péče na celém oddělení (provozní  
chod OP včetně základních potřeb kliniky úklid, stravování)

podílí se na přijímání a rozmísťování sester na oš. jednotce

Řízení výzkumu v oblasti OP

Vzdělávání a výchova

Prezentace svého kolektivu

Osobní příklad

# Role staniční sestry

---

vedoucí ošetrovateľského tímu na oš. jednotce

manažerkou oš. péče o jedince

pověřuje oš. činnostmi jiné sestry a další členy tímu,  
dohlíží na kvalitu jejich činností a vyhodnocuje ji

dbá na komplexní oš. péči všemi členy tímu a její kvalitu

# Ošetřovací jednotka

---

# Ošetrovací jednotka

---

základní funkční a organizační úsek nemocnice

je součástí lůžkových oddělení

je samostatným subjektem, který zodpovídá za vyšetření, léčení a ošetrování nemocných

různě velká (25-30 nemocných)

# Stavební uspořádání ošetrovací jednotky - typy

---

**Jednostranná** – pokoje nemocných i komplementy na jedné straně

→ *příliš dlouhá*

**Oboustranná** – pokoje i komplementy z obou stran chodby

→ *krátká, nutné trvale umělé osvětlení*

**Kruhová** – tvar písmene „U“, hyg. zařízení a pracovna sester uprostřed, pokoje nem. okolo

→ *nejvýhodnější*

# Součásti ošetrovateľskej jednotky

---

pokoje pro nemocné

komplementy

- pracovná sestra + personál
- vyšetřovna a ošetrovna
- kuchyňa
- jídelna
- denní místnost
- koupelna
- klozety
- místnost pro čištění a úklid pomůcek
- místnost pro uskladnění pomůcek



# Vybavení

---

Malba

Podlaha

Osvětlení

Nad každým lůžkem zářivka

Noční světlo jak na chodbě, tak na pokojích

Signalizační zařízení

Inventář ošetřovací jednotky

Spotřební materiál

Prádlo

# Pokoje pro nemocné (standardní a nadstandardní)

---

= musí být dostatečně prostorné, vzdušné, dobře větratelné

okna nejlépe na jihovýchod + vybavení

lůžka přístupná se tří stran

komponenty lůžka - noční stolky, stůl židle

nábytek světlý, bílý, smetanový

vlastní WC, umyvadlo, sprchový kout

podlaha z PVC snadno umyvatelná, celistvá

omyvatelné stěny

osvětlení

teplota ovzduší pro dospělé 18-20°C a kojence 20-22°C

vlhkost vzduchu asi 55 %

větrání = klimatizace, okny (nemocný mimo proudění vzduchu)

# Vyšetřovna a ošetřovna (specifická podle oddělení)

---

Určena k vyšetření chodícího nemocného, k sepsání údajů či k menším zákrokům, převazům, přípravě pomůcek)

vybavena vyšetřovacím stolem, skříněmi, pomůckami potřebnými k výkonu, světelný zdroj

menší psací stůl + PC s připojením na NIS

nejméně dvě židle

na chir.-převazový stolek, obvazový materiál,...

# Pracovna sester s přípravnou

---

připravují se zde pomůcky

příprava léků

administrativní činnost

vybavení: psací a pracovní stůl, počítač, prosklená skříň s léky, pojízdné stolky, lednice a popř. sterilizátor (horkovzd.), světla, kout pro hygienu a na třídění odpadu

# Čajová kuchyňka

---

konečná příprava jídla

vaří se zde čaje,

ohřívají jídla

obsahuje: sporák, mikrovlnka, varná konvice,  
nádobí, dřez - umyvadlo, lednice

# Jídelna

---

určena ke stolování chodících nemocných

stoly čistě prostřeny, vkusně upraveny (estetický vzhled)

židle pevné a pohodlné

zásobárna tekutin

# Denní místnost

---

může být zvlášť nebo součást jídelny

společenská místnost pro chodící nemocné

vybavena menšími stolky, pohodlnými křesly,  
poličkou, televizorem

NE kouřit !!!

slouží pro volný čas

obsahuje: TV, rozhlas, společenské hry, knihovnu

# Koupelna

---

Je tam, kde je sociální zařízení u pokojů nemocných.

NE vany a klíče v zámku

Vybavení: kachličky, sprchové boxy, madla, mycí lůžko, zvedáky, signalizační zařízení, madla , protiskluzová podlaha a na dveřích cedulka s nápisem VOLNO či OBSAZENO.

součástí může být WC

dostatek prostoru

signalizační zařízení

pomocná zařízení



# Klozety

sousedí s koupelnami

---

počet se řídí počtem klientů na ošetrovací jednotce  
dělení (M, Ž)

pomocná zařízení (k dispozici jsou i nástavce, ...)

police na močové láhve, sběrné nádoby, ...)

výlevka

signální zařízení

předsíňka s umyvadlem (mýdlo, jednorázové ručníky)

# Místnost pro čištění a úklid

---

úsek pro dezinfekci, čištění a uskladnění některých pomůcek

uskladnění dezinfekčních roztoků, čistících prostředků

výlevka, kohoutek se studenou a teplou vodou, umyvadla

plastové pytle na použité prádlo a další na odpad, ...

myčka podložních mís a močových lahví

Úklidová místnost: určena pro úklid jednotky

# Místnost pro uskladnění čistého prádla a náhradních pomůcek

---

místnost s čistým prádlem (povlečení, polštáře, podložky, kapny, přikrývky, župany, pyžama, andílci, košile, podložky z PVC, náhradní obvazový materiál, infúzní stojany..

uskladňuje: pomůcky jako klín, válce, emitní misky, dezinfekční roztoky, čistící prostředky

zásoba léků

prostory pro uložení vozíků, kyslíkových bomb, pomocných zařízení k lůžku

# Vedení záznamů o zařízení ošetrovací jednotky

---

Zařízení na ošetrovací jednotce = inventář, ten je evidován (zapsán) do inventárního deníku

záznam vede staniční sestra (dvojmo),

originál na oddělení a průpis na inventárním oddělení (administrativní budova)

# Udržení čistoty a pořádku

---

Hygienicko- epidemiologický řád

= chodby, svítidla přikryta, elektrické přístroje -  
nepoužívat ty, které nejsou v pořádku

# Druhy OJ

---

Standardní oddělení

JIMP

JIP

ARO