

# **HLAVNÍ DETERMINANTY ZDRAVÍ**

# Determinanty zdraví

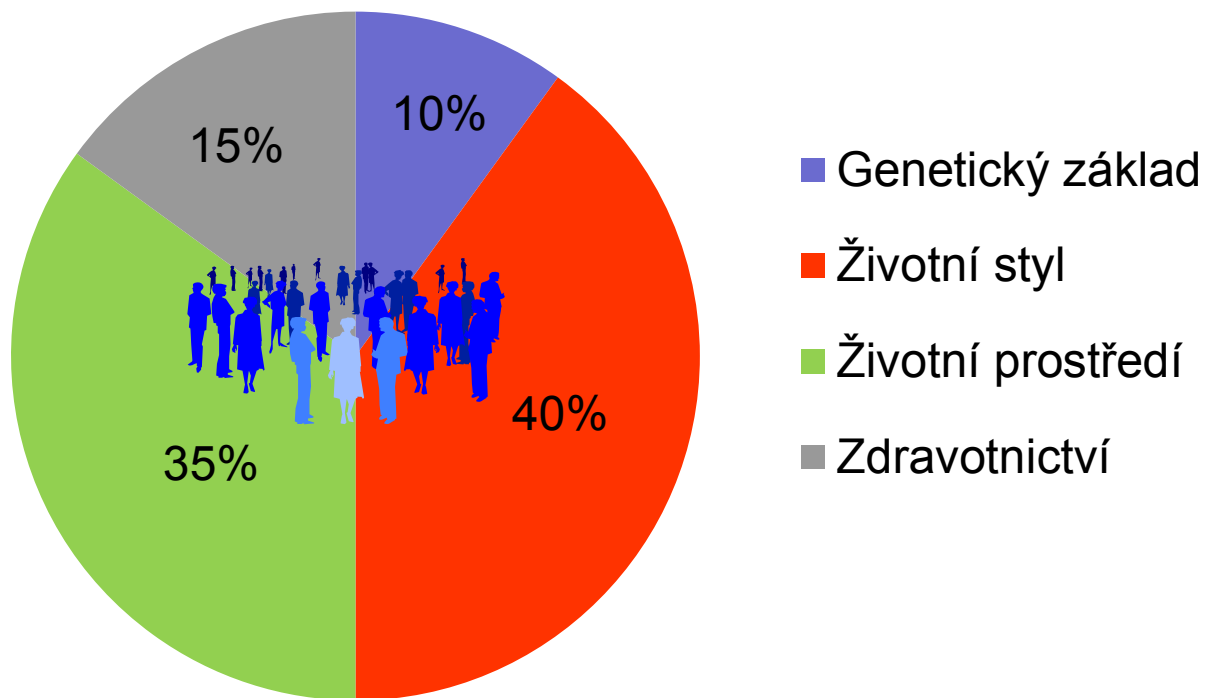
- Jedním z předpokladů pro formování zdravotní politiky a určování priorit systému péče o zdraví je **znalost determinant zdraví**.
- Pojem **determinanty zdraví** označuje všechny okolnosti a faktory, které určitým způsobem posilují a upevňují nebo naopak ohrožují a oslabují zdraví.
- Zdravotní stav populace je výsledkem působení celé řady determinant různé povahy a různého původu.
- Spolu s epid. transformací dochází také k proměně hlavních determinant zdraví.
- V 70. letech minulého století převládalo přesvědčení, že zdravotní stav populace je z naprosto největší části odrazem úrovně zdravotní péče.

# ZDRAVOTNICTVÍ JAKO DETRMINANTA ZDRAVÍ

- Úspěchy medicíny v potlačování infekčních nemocí (hygienická opatření, očkování, ATB).
- Rozdíly ve zdraví lidí jako odraz rozdílů v dostupnosti zdravotnických služeb.
- Poválečný rozvoj zdravotnických systémů a veřejného zdravotního pojištění v Evropě.
- 70. léta 20. století – 3 základní zdravotní problémy:
  - Růst výdajů na zdravotní péči
  - Stagnace zdravotního stavu obyvatelstva
  - Otázka ovlivnitelnosti známých rizikových faktorů na individuální úrovni

# Základní determinanty zdraví

- Lalonde: Nový pohled na zdraví Kanadčanů



# Determinanty zdraví

- Nejvýznamnější determinanty zdraví nyní leží mimo tradičně chápaný sektor zdravotnictví

# Sociální determinanty zdraví

- Zdraví každého člověka je významně ovlivňováno socioekonomickými podmínkami, které jsou označovány jako **sociální determinanty zdraví**.
- Tyto faktory významně ovlivňují
  - celkovou úroveň zdr. stavu populace
  - vznik a reprodukci **SE nerovností ve zdraví**.

# Proč je třeba zabývat se také nerovnostmi ve zdraví

- Existence nerovností ve zdraví je **důkazem** vlivu sociálních podmínek na zdraví.
- Otázka **spravedlnosti** (ekvity) ve zdraví.
- Ukazují, že jsou **rezervy** ve zdraví, je stále co zlepšovat.
- Šíření infekčních nemocí, alkoholismus, drogové závislosti, násilí a kriminalita – to jsou jevy související s nerovností, které ve svých důsledcích **ovlivňují celou společnost**.
- **Identifikace nejvýzn. SDZ – účinná opatření** v oblasti podpory zdraví a prevence nemocí - redukce nákladů na symptomatickou léčbu.

# **ROZDÍLY VE ZDRAVÍ MEZI ZEMĚMI**

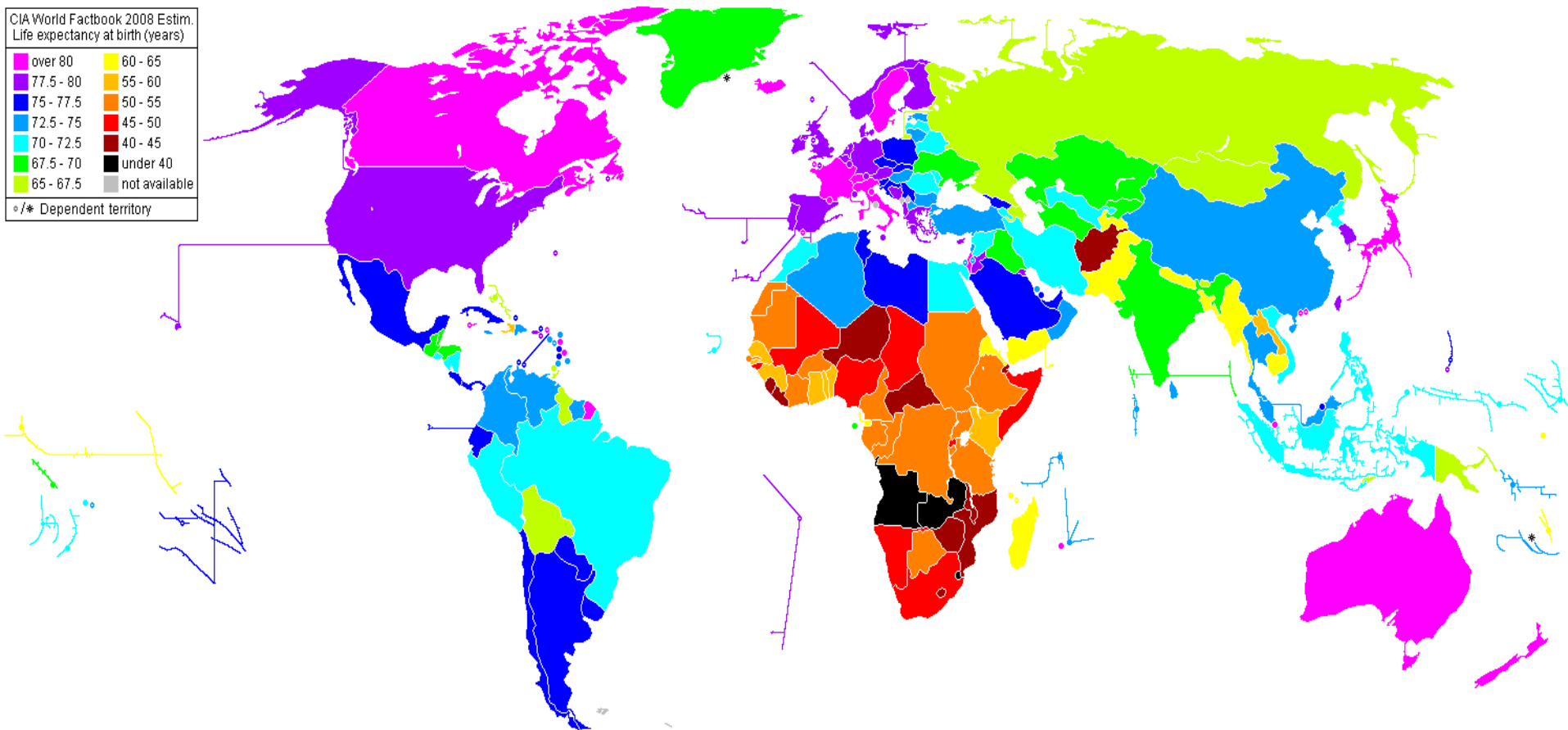


# Střední délka života

CIA World Factbook 2008 Estim.  
Life expectancy at birth (years)

|           |               |
|-----------|---------------|
| over 80   | 60 - 65       |
| 77.5 - 80 | 55 - 60       |
| 75 - 77.5 | 50 - 55       |
| 72.5 - 75 | 45 - 50       |
| 70 - 72.5 | 40 - 45       |
| 67.5 - 70 | under 40      |
| 65 - 67.5 | not available |

\*/ \* Dependent territory

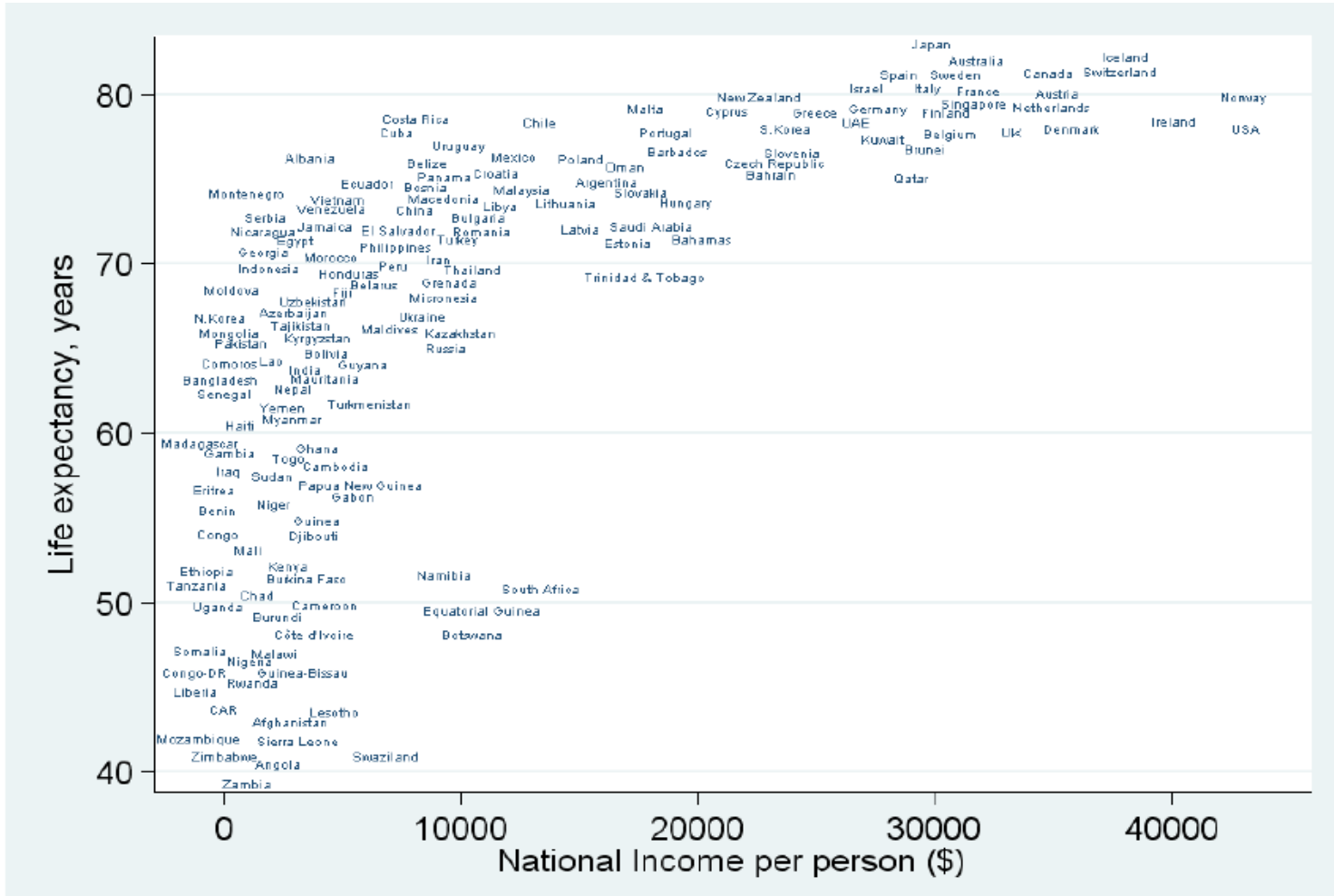


<http://www.worldlifeexpectancy.com/world-life-expectancy-map>

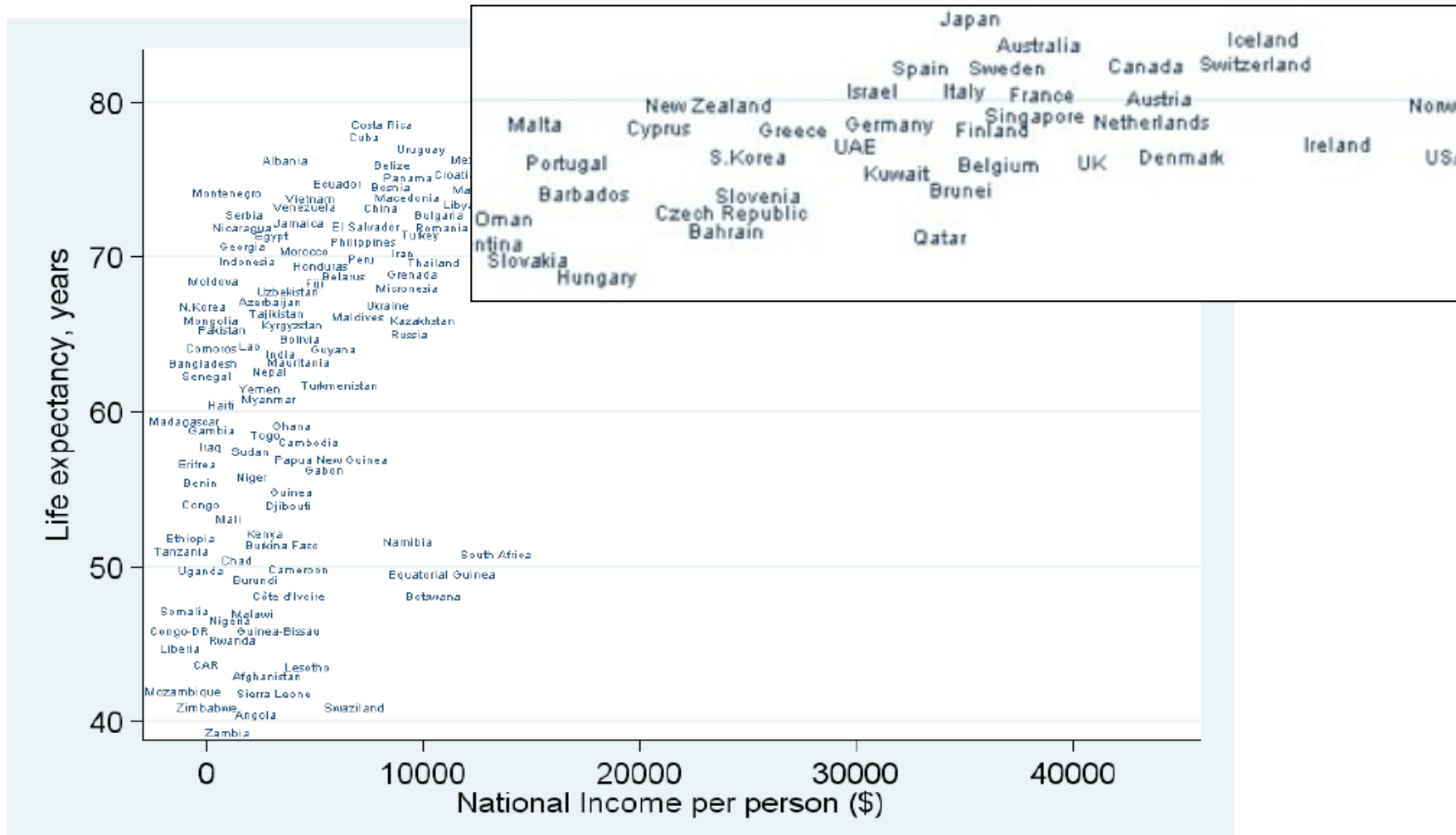
# Rozdíly ve zdraví mezi zeměmi

- Životní úroveň a zdraví
  - Materiální vysvětlení nerovností

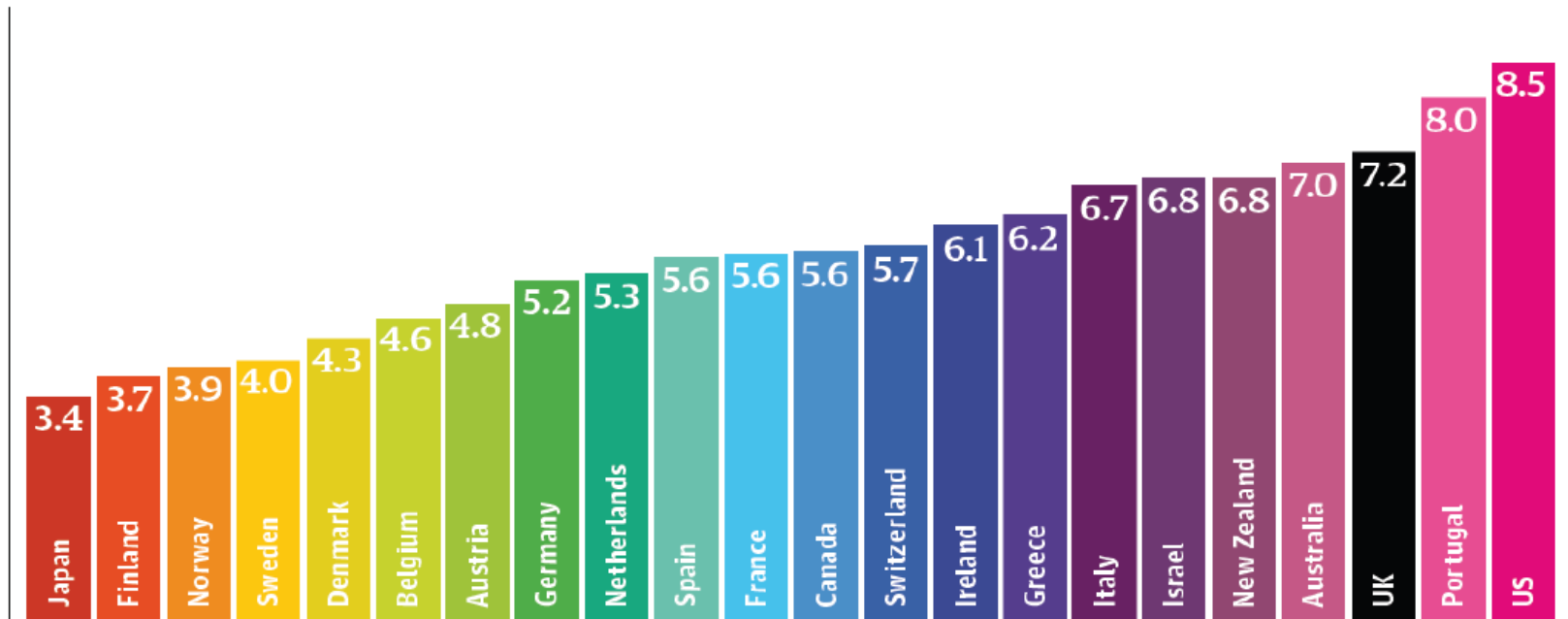
# Chudé vs bohaté země



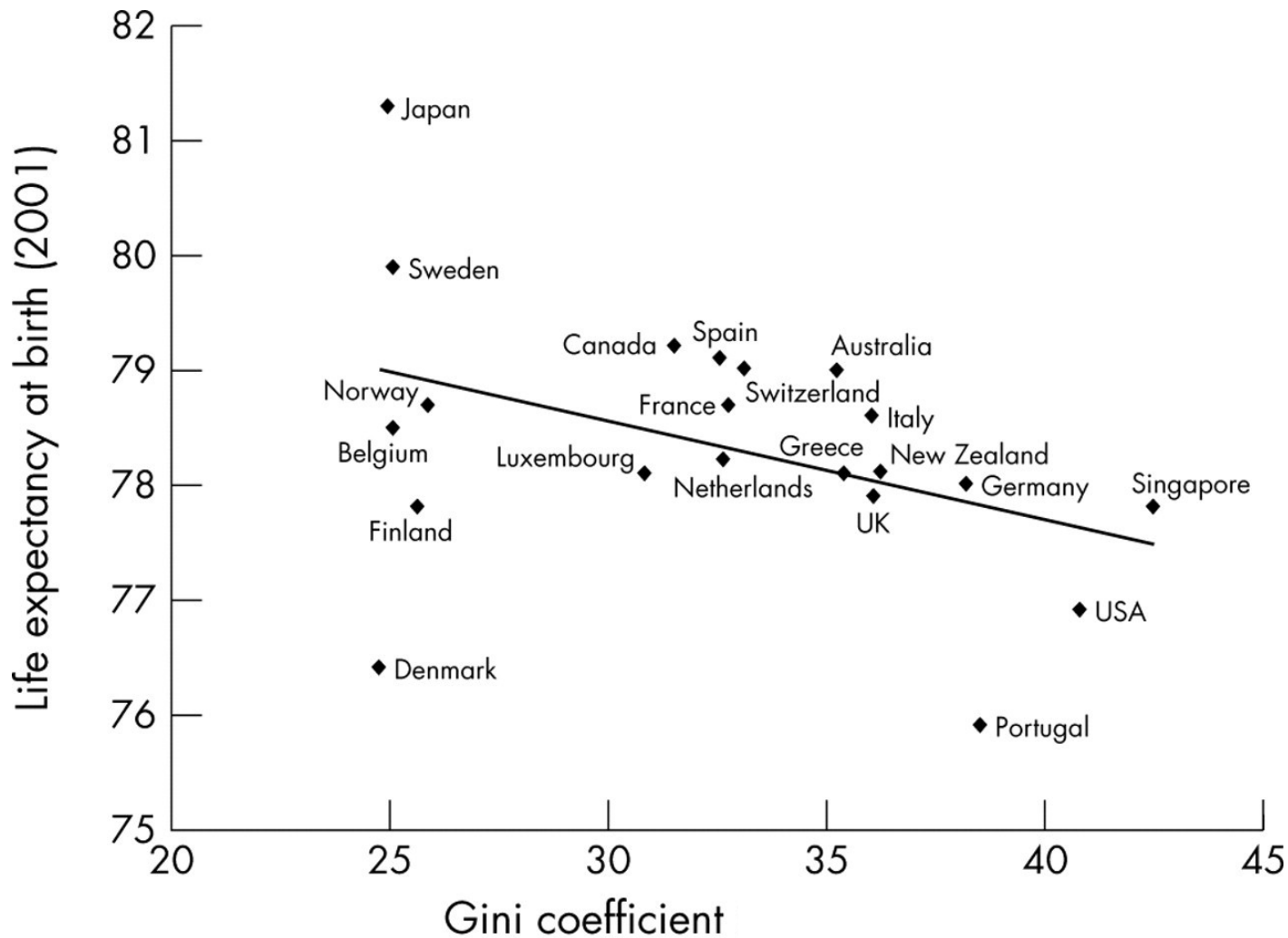
# Chudé vs bohaté země



# Kolikrát bohatší je 20% nejbohatší populace ve srovnání s 20% nejchudší populace



# Bohaté země



# Bohaté země

- **Není důležité, jak velký je koláč, ale jak je rozdělen.**

**Proč jsou lidé (a jejich zdraví)  
tak citliví na nerovnost ve  
společnosti?**



# Rozdíly ve zdraví mezi zeměmi

- Bohatství a zdraví
  - Materiální vysvětlení nerovností
- Sociální soudržnost a zdraví
  - Psychosociální vysvětlení nerovností

# Rozdíly ve zdraví mezi zeměmi

- Bohatství a zdraví
  - Materiální vysvětlení nerovností
- Sociální kapitál a zdraví
  - Psychosociální vysvětlení nerovností
- Přerozdělování příjmů
  - Neo-materiální vysvětlení nerovností

**NEROVNOSTI VE ZDRAVÍ  
MEZI POPULAČNÍMI  
SKUPINAMI UVNITŘ ZEMÍ**

# Sociální determinanty zdraví

- **Podmínky**, do kterých se lidé narodí a ve kterých vyrůstají, žijí, pracují a stárnou.
- Tyto podmínky jsou utvářeny způsobem distribuce peněz, zdrojů a moci na globální, národní i lokální úrovni.

# Sociální determinanty zdraví

- Jsou zodpovědné za **existenci inekvity ve zdraví**,
  - tj. za existenci nespravedlivých a odstranitelných rozdílů ve zdraví, které nacházíme jak **mezi zeměmi**, tak **uvnitř jednotlivých zemí**.

# Schematické znázornění vlivu sociálních determinant na zdraví



# Význam sociálních determinant zdraví

- Mají přímý vliv na zdraví.
- Vysvětlují největší část rozdílů ve zdraví mezi populačními skupinami.
- Strukturují chování vzhledem ke zdraví.
- Navzájem se ovlivňují při působení na zdraví.

# 10 nejvýznamnějších sociálních determinant zdraví

1. SOCIÁLNÍ GRADIENT
2. STRES
3. ČASNÉ OBDOBÍ ŽIVOTA
4. SOCIÁLNÍ EXKLUZE
5. PRÁCE
6. NEZAMĚSTNANOST
7. SOCIÁLNÍ OPORA
8. DROGOVÁ ZÁVISLOST
9. VÝŽIVA
10. DOPRAVA



# SOCIÁLNÍ GRADIENT

Nejde o rozdíly ve zdraví mezi chudými a bohatými nebo mezi chudými a zbytkem společnosti.

# Absolutní chudoba

- nedostatek prostředků k uspokojení základních potřeb
  - fyzické strádání a přímé ohrožení zdraví a života
- její hranice se nemění se změnou standardu života ve společnosti

# Relativní chudoba

- sociální potřeby
- relativní deprivace a vliv psychosociálních determinant zdraví

# Relativní chudoba

„Chudými nejsou jen ti, kdo jsou na úplném dně celé společnosti, ale chudobu lze nalézt v každé sociální vrstvě.

Jestliže totiž část příslušníků určité sociální vrstvy má méně, než její ostatní příslušníci, je pravděpodobné, že se ve srovnání s nimi budou cítit chudými.“

*George Simmel*

# SOCIOEKONOMICKÝ STATUS

- Strukturální determinanty zdraví
  - SES, gender, etnická příslušnost
- SES (vzdělání, příjem, sociální třída)
  - Sociální determinanty zdraví nejsou v populaci distribuovány náhodně, ale kopírují existující sociální nerovnosti.

# SOCIÁLNÍ GRADIENT

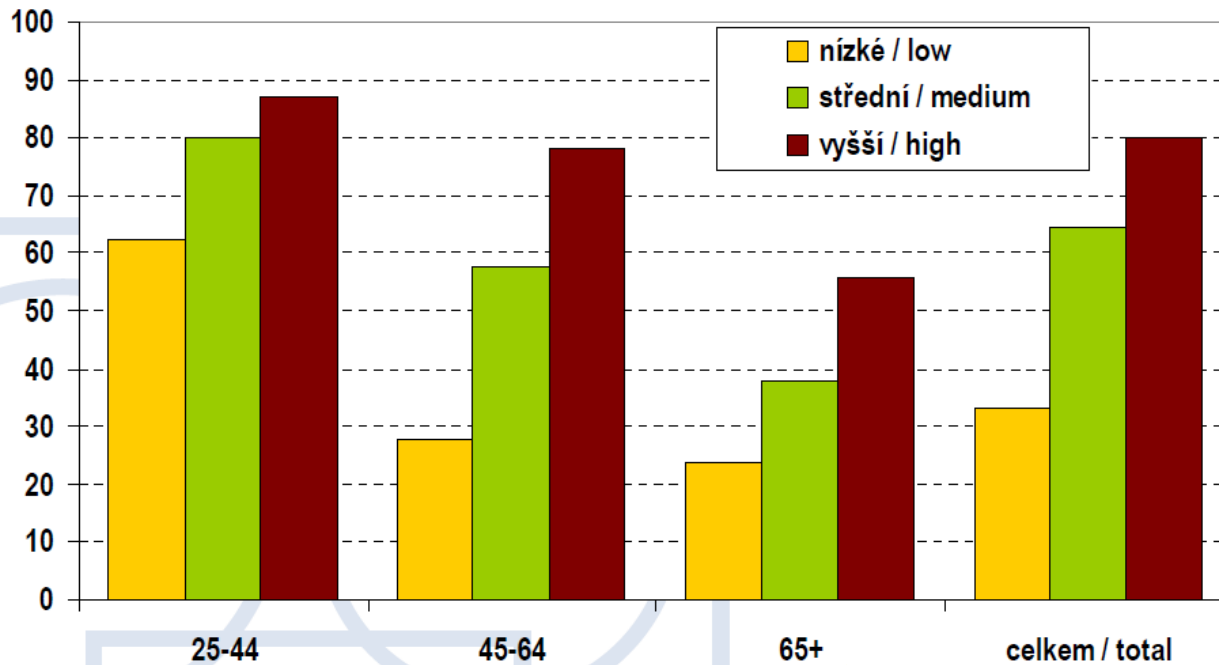
- Čím nižší SE pozice, tím:
  - vyšší riziko předčasného úmrtí (kratší SDŽ)
  - vyšší riziko vážného onemocnění
  - menší naděje na uzdravení



# SOCIÁLNÍ GRADIENT

- Sociální gradient je všudypřítomný:
  - ve všech společnostech,
  - ve všech věkových skupinách,
  - u většiny nemocí.

# Subjektivní zdraví podle vzdělání a věku

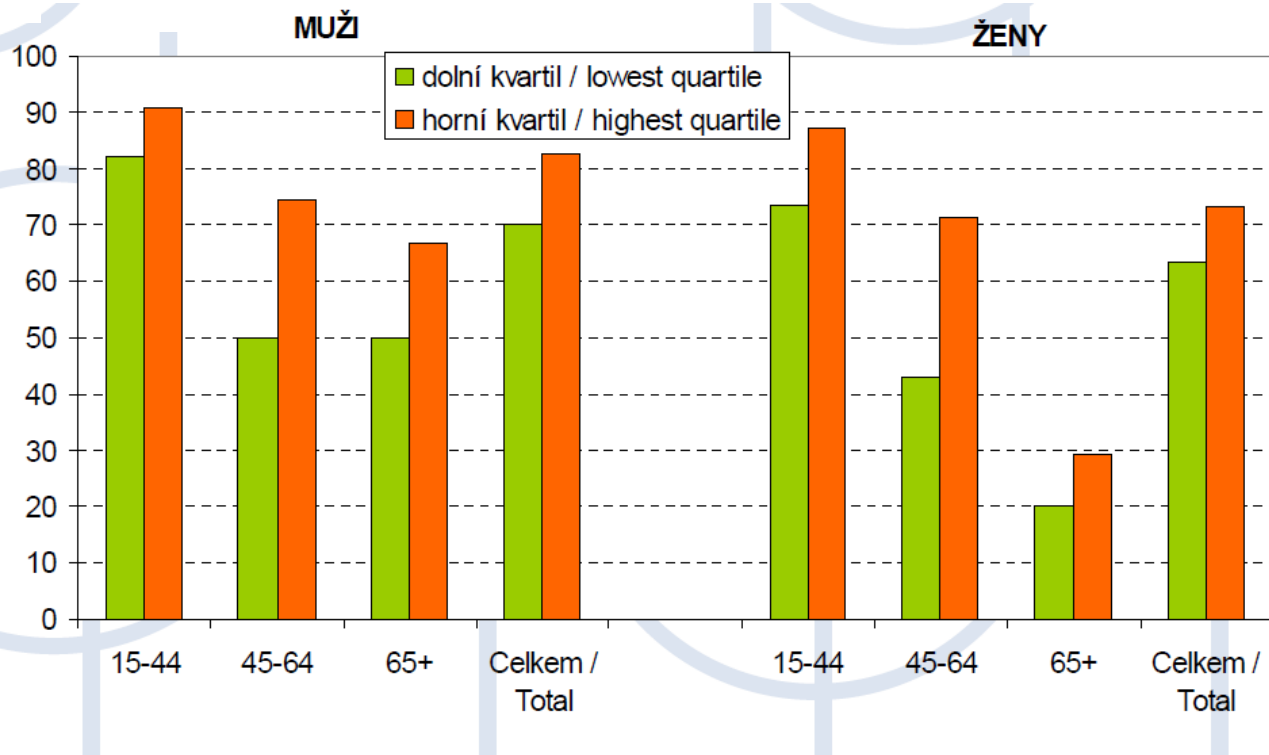


Podíl osob s  
dobrým  
a velmi dobrým  
subjektivním  
zdravím podle věku  
a vzdělání (%)

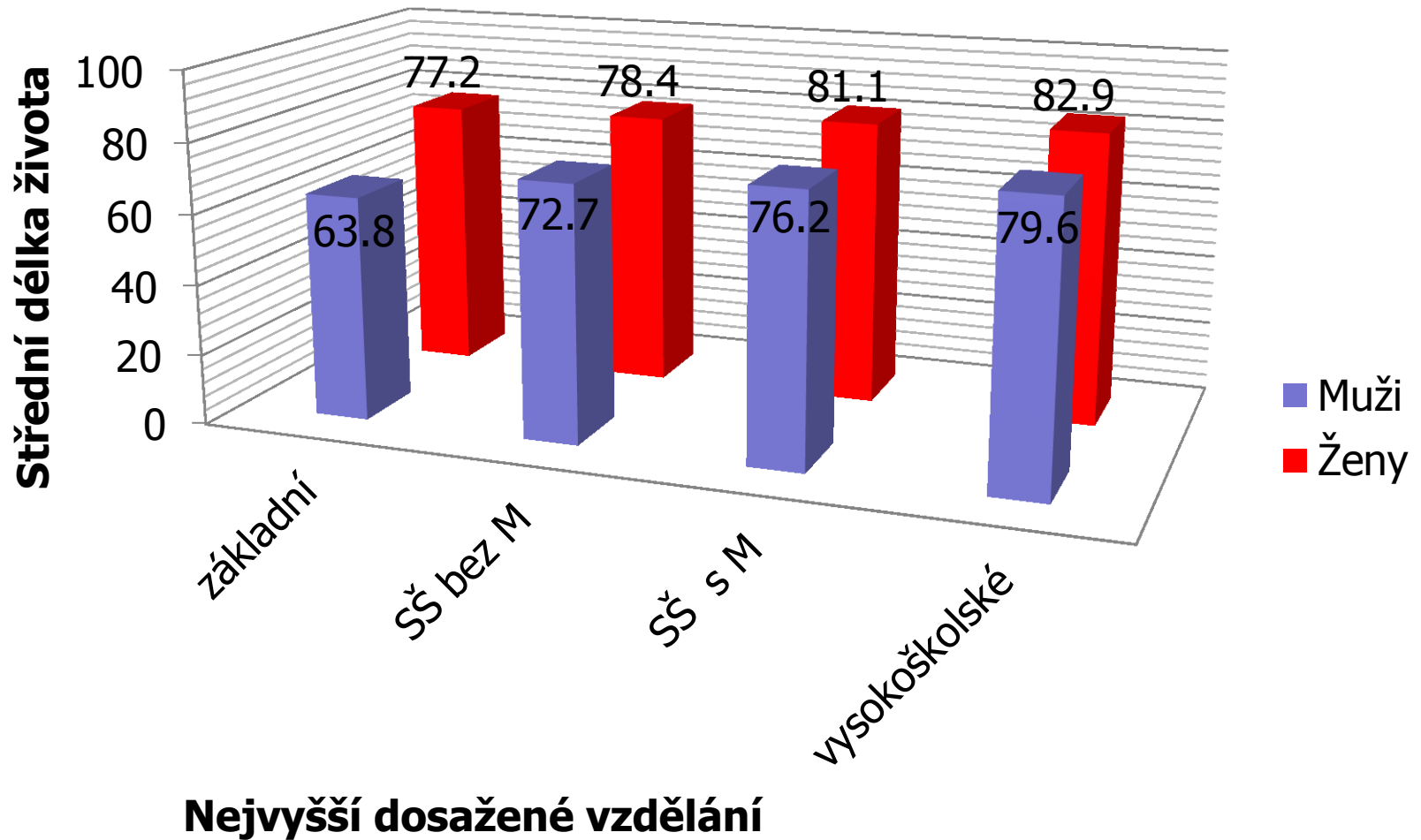


# Subjektivní zdraví podle věku a příjmu

Podíl osob s dobrým a velmi dobrým subjektivním zdravím podle věku a příjmu (%)



# Nerovnost ve zdraví v ČR



# Stres



Stres v důsledku negativních životních událostí a zejména **chronických obtíží** ohrožuje zdraví.

# Stres

- je považován za hlavní „převodní“ mechanismus, jehož prostřednictvím se psychosociální podmínky odrážejí ve fyzickém a psychickém zdraví.

# Přímý a nepřímý vliv stresu na zdraví

- přímý vliv stresu na duševní zdraví
  - úzkost, neurózy, deprese
- přímý vliv na fyzické zdraví
  - obranyschopnost organismu, vnímavosti vůči infekčním nemocem, riziko cukrovky, hladina lipidů v krvi, krevní tlak, riziko infarktu a mozkové mrtvice
- nepřímý vliv na zdraví
  - kouření, alkohol, sladkosti

# Výzkumy stresu

## ■ stresory

- negativní životní události
- chronické životní obtíže

## ■ ochranné faktory

- kontrola nad životem
- sociální opora a jiné zdroje ze sociálních sítí

# Časné období života



Je důležité, aby rodiče byli oporou svým dětem: zdravotní důsledky raného vývoje a výchovy trvají po celý život.

# Časné období života

- počáteční stadia života předznamenávají další zdravotní osudy jedince v dospělosti
- důležitá je péče o těhotné a matky s malými dětmi



# Časné období života

- počáteční stadia života předznamenávají další zdravotní osudy jedince v dospělosti
- důležitá je péče o těhotné a rodiny s malými dětmi
- **špatné socioekonomické podmínky** v dětství vedou:
  - ke zpomalení růstu,
  - k vyššímu riziku emočních, výchovných a zdravotních problémů
- **kumulace nevýhod: chudoba rodičů** ovlivňuje vztah dítěte ke škole → následně nízké dosažené vzdělání → riziko nejisté práce a nezaměstnanosti → a vyvolává pocit, že člověk sám nemůže příliš ovlivnit svůj život

# Sociální vyloučení



Chudoba, rasismus, diskriminace, stigmatizace či nezaměstnanost vedou k sociální izolaci a zvyšují riziko onemocnění a předčasného úmrtí.

# Sociální vyloučení

## Nerovnost a chudoba

- Chudoba neznamená jen pozici na nejnižší příčce společenského žebříčku.
- Chudoba je stav odlišující chudé od zbytku společnosti.

# Sociální vyloučení

- nový pojem pro chudobu
- chudoba ve vyspělých zemích nemá podobu fyzického strádání, ale **vyloučení člověka ze základních aktivit společnosti** (trh práce, občanství, konzum)

# Sociální vyloučení

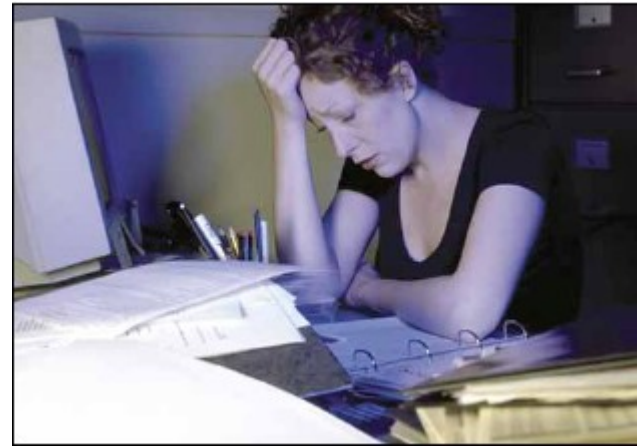
**má mnoho dimenzí, které mají tendenci se kumulovat**

- **ekonomická** (nezaměstnanost, nízký příjem, chudoba)
- **sociální** (rozpad manželství, sociální izolace, patologické jevy)
- **politická** (neschopnost participace, nízká účast ve volbách)
- **komunitní** (devastované prostředí a obydlí, absence služeb)
- **individuální** (fyzický nebo mentální handicap, nízké vzdělání, ztráta sebeúcty)
- **skupinová** (koncentrace do určitých skupin – etnikum, profese)
- **prostorová** (koncentrace v jistém území)

# Sociální vyloučení

- týká se zejména:
  - přistěhovalců,
  - uprchlíků,
  - etnických menšin,
  - ale i lidí nemocných, postižených a emočně zranitelných (dětské domovy, věznice, psychiatrické léčebny)
- pojí se obvykle s diskriminací, rasismem a nepřátelstvím
- Opatření:
  - ochrana proti diskriminaci
  - dodržování práv přistěhovalců a menšin

# Povaha práce a pracovní prostředí



Stres na pracovišti a nedostatek kontroly nad vlastní prací zhoršují zdraví.

# Povaha práce a pracovní prostředí

- centrální postavení práce v životě člověka
- změny zaměstnanosti v jednotlivých ekonomických sektorech
- mění se forma pracovní zátěže
  - model pracovního napětí
  - model nerovnováhy mezi úsilím a odměnou



# Povaha práce a pracovní prostředí

- pracovní stres je významnou příčinou rozdílů ve zdraví
- uplatnění kvalifikace, možnost rozhodování, míra kontroly nad vlastní prací
- ocenění práce
- celková pracovní neschopnost a předčasná úmrtí

# Nezaměstnanost a nejistota zaměstnání



Nezaměstnanost  
snižuje životní úroveň,  
stigmatizuje a vede  
k sociální izolaci.

# Nezaměstnanost a nejistota zaměstnání

- snížení životní úrovně,
- omezení sociálních kontaktů,  
stigmatizace,
- pocit méněcennosti,
- sociální exkluze

# Nezaměstnanost a nejistota zaměstnání

- povaha nezaměstnanosti
- koncentrace nezaměstnanosti do:
  - určitých SE skupin (osoby s nízkou kvalifikací, mladí lidé, ženy, členové etnických menšin, imigranti)
  - a do stejných rodin (tzv. jobless family) – nebezpečí polarizace společnosti.

# Sociální opora



Přátelství, dobré mezilidské vztahy  
a pevné sociální sítě zlepšují  
zdraví.

# Sociální opora

- Zdroj získávaný ze sociálních sítí
- Sociální síť
  - systém formálních a neformálních vztahů, prostřednictvím kterých získává člověk zdroje ke zvládnutí obtížných životních situací

# Typy sociální opory

- **silná pouta**
  - instrumentální
  - emoční
- **slabá pouta**
  - informační
  - poradní

# Sociální opora

- přátelství, dobré sociální vztahy a podpůrné sociální sítě
- přispívá k řešení citových i materiálních problémů
- deprese, komplikace v těhotenství, častější a závažnější tělesné postižení
- sociální izolace
- sociální koheze



# Sociální opora

- *Ženatí muži nežijí déle než svobodní, to se jim jen zdá.*

Franklin

# Drogy



Zneužívání drog není jen otázkou individuální volby, ale je do značné míry ovlivněno širším sociálním prostředím.

# Drogy

- kouření, alkoholismus či jiná drogová závislost vedou k zdravotním potížím
- často jde o reakci na neutěšené sociální a ekonomické podmínky, které se v důsledku užívání drog ještě zhoršují
- pojí se s násilím, nehodami, otravami, poraněními a sebevraždami

**Výživa**



Dostupnost a cena zdravé stravy  
je politickým problémem.

# Výživa

- zejména problém složení a pestrosti stravy
  - obezita jako nemoc chudých
  - dostupnost a cenová přijatelnost výživného a kvalitního jídla má větší vliv než zdravotní výchova
- vztah výživy a pohybu

# Doprava



Chůze, jízda na kole a využívání veřejné dopravy znamená lepší zdraví.

# Doprava

- omezení pohybu
- dopravní nehody
- omezení sociálních kontaktů
- znečištění ovzduší, hluk

# ZJIŠTĚNÍ

- Špatné sociální a ekonomické podmínky výrazně ovlivňují zdraví lidí.
- Sociální podmínky působí na zdraví lidí 3 základními cestami:
  - Materiální podmínky - přímo
  - Pracovní prostředí – skrze stres a chování
  - Sociální prostředí – skrze stres a chování
- Nerovnosti ve zdraví se netýkají rozdílu mezi chudými a bohatými/chudými a zbytkem společnosti
- V evropských zemích narůstá význam relativní chudoby
- Zdraví lidí jako veřejný zájem je předmětem veřejné politiky, nejen politiky zdravotní nebo zdravotnictví



# Možná politická opatření

- Zmenšování sociálních nerovností
- Zaměření na specifické faktory, které zhoršují zdraví v nejvíce znevýhodněných sociálních skupinách

# DOPORUČENÍ

- Při snaze o dosažení co nejlepšího zdraví hrají největší roli všechna opatření týkající se:
  - **vzdělání,**
  - **pracovních podmínek a zaměstnanosti,**
  - **sociálního zabezpečení a pomoci,**
  - **péče o rodiny s dětmi,**
  - **bydlení,**
  - **dodržování lidských práv.**