

# Opakování

Q1: Jak poznám, do které deklinace patří latinské substantivum?

Q2: Ke které deklinaci byste přiřadili substantiva *oculus, ī, m.*, *costa, ae, f.* a *manus, ūs, f.*?

Q3: Proč je důležité znát gramatický rod latinského substantiva?

# Určete gramatické kategorie a převed'te do opačného čísla

1. clāviculā	1. abl. sg.	1. clāviculīs
2. linguās	2. akuz. pl.	2. linguam
3. auriculae	3. gen. sg. / nom. pl.	3. auriculārum / auricula
4. diastolēn	4. akuz. sg.	4. diastolās
5. gutta	5. nom. sg.	5. guttae
6. diabētē	6. abl. sg.	6. diabētīs
7. dentistae	7. gen. sg. / nom. pl.	7. dentistārum / dentista
8. arteria	8. nom. sg.	8. arteriae
9. conchārum	9. gen. pl.	9. conchae
10. belladonnā	10. akuz. sg.	10. belladonnās
11. portās	11. akuz. pl.	11. portam
12. antagonistīs	12. abl. pl.	12. antagonistā
13. orbitae	13. gen. sg. / nom. pl.	13. orbitārum / orbita

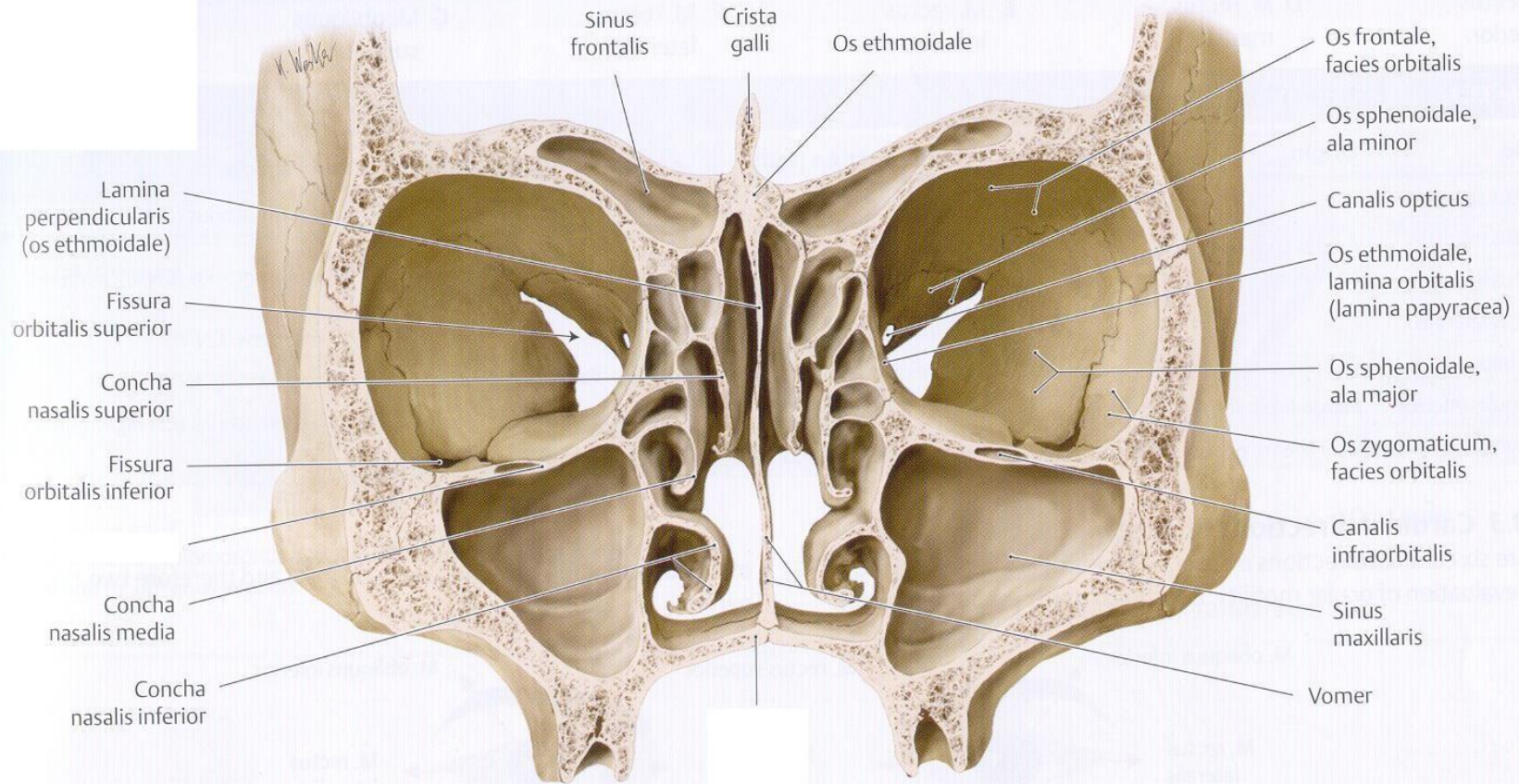
Vyskloňujte:

*cholē amāra* (*amārus, a, um* „hořký“)

gen. *cholēs amārae*

akuz. *cholēn amāram*

abl. *cholē amārā*



# Syntaktická struktura lékařských termínů

## Shodný a neshodný přívlastek, slovosled

Týden 2 (Část 1)

# Syntaktická struktura anatomických termínů

## 1. termíny jednoslovné

- ❖ *mandibula*

## 2. termíny dvouslovné

- ❖ A) substantivum + adjektivum
  - *maxilla sinistra*
- ❖ B) substantivum (nom.) + substantivum (gen.)
  - *spina scapulae*

## 3. termíny víceslovné

- ❖ *arteria coronaria dextra*
- ❖ *tunica mucosa vesicae urinariae*

# Shodný přívlastek, pozice adjektiva

## Shodný přívlastek

- ❖ nejčastěji jej představuje adjektivum
  - *arteria coronaria*
- ❖ shodný = adjektivum je vždy ve stejném pádě, čísle a rodě jako řídící substantivum
- ❖ **! Pozor na pozici adjektiva v latinských termínech !**
  - adjektivum se obvykle postponuje = klade až za substantivum, se kterým tvoří spojení
  - při překladu do češtiny se často postupuje zprava doleva, např.
    - *arteria coronaria dextra* = pravá věnčitá tepna



# Neshodný přívlastek

- ❖ nejčastěji jej představuje substantivum v genitivním tvaru,
  - *areola mammae* = dvorec prsu
- ❖ resp. substantivum v předložkové vazbě (s akuzativem, ablativem):
  - *influenza cum pneumonia*
- ❖ „neshodný“ – tj. neshoduje se s řídícím substantivem v pádě, čísle rodě a zůstává vždy v původním tvaru (nejčastěji gen., popř. akuz., abl.)
  - *venae profundae linguae* = hluboké žíly jazyka
  - gen.pl.: *venarum profundarum linguae* = hlubokých žil jazyka

Fractura clavicularae dextrae complicata

neshodný přívlastek

shodný přívlastek

shodný přívlastek

Fractura clavicularae dextrae complicata

Komplikovaná zlomenina pravé klíční kosti


shodný přívlastek

shodný přívlastek

neshodný přívlastek

# II. deklinace

Týden 2 (Část II)

A dark blue diagonal gradient bar that starts from the bottom left corner and extends towards the top right corner, covering the lower half of the slide.

# Latinská substantiva

## základní charakteristika

- ❖ koncovka genitivu singuláru -ī
- ❖ gramatický rod: převážně maskulina a neutra
- ❖ výjimky rodu ženského:
  - latinská substantiva (*alvus, humus, bolus, sambūcus*)
- ❖ rod lze často poznat ze zakončení nom. sg.:
- ❖ maskulina (feminina) -us/-er
  - *nervus, -ī, m.; mūsculus, ī, m.; humerus, ī, m.*
  - *cancer, crī, m.; diameter, trī, f.*
- ❖ neutra vždy -um
  - *ligāmentum, ī, n.; collum, ī, n.*
- ❖ u substantiv zakončených v nom. sg. na -er se koncová samohláska -e- ze slovního základu obvykle vypouští (např. *cancer, cancrī, m.*; srov. však *puer, puerī, m.*)

Vzory: musculus, *i, m.* – *septum*, *i, n.*

	sg.	pl.
nom.	mūscul-us	mūscul-ī
gen.	mūscul-ī	mūscul-ōrum
akuz.	mūscul-um	mūscul-ōs
abl.	mūscul-ō	mūscul-īs

# Vzory: *musculus, i, m.* – *septum, i, n.*

	sg.	pl.
nom.	sēpt-um	sēpt-a
gen.	sēpt-ī	sēpt-ōrum
akuz.	sēpt-um	sēpt-a
abl.	sēpt-ō	sēpt-īs

## pravidla skloňování neuter

- ❖ nominativ a akuzativ má vždy shodný tvar (platí pro sg. + pl.)
- ❖ nominativ a akuzativ plurálu vždy končí na -a

# Řecká substantiva

## základní charakteristika

- ❖ koncovka genitivu singuláru -ī
- ❖ nom. sg. zakončený na -os (-us), -er nebo -on (-um)
- ❖ rody substantiv: převážně maskulina a neutra
  - *nephros, ī, m.* ledvina
  - *condylus, ī, m.* kloubní hrbol
  - *cōlon, ī, n.* tračník
  - *organum, ī, n.* orgán
- ❖ feminina výjimečně:
  - *diameter, trī, f.* průměr
  - *methodus, ī, f.* metoda, způsob
  - *periodus, ī, f.* období
  - *atomus, ī, f.* atom



# Vzory: nephros, *i, m.* – *colon*, *i, n.*

Podle vzoru *musculus, i, m.* KROMĚ akuzativu singuláru:

	sg.	pl.
nom.	nephr-os	nephr-ī
gen.	nephr-ī	nephr-ōrum
akuz.	nephr-on	nephr-ōs
abl.	nephr-ō	nephr-īs

# Vzory: *nephros, i, m.* – *colon, i, n.*

Podle vzoru *septum, i, n.* KROMĚ akuzativu singuláru (také dle pravidla pro neutra):

	sg.	pl.
nom.	cōl-on	cōl-a
gen.	cōl-ī	cōl-ōrum
akuz.	cōl-on	cōl-a
abl.	cōl-ō	cōl-īs

# Adjektiva I. a II. deklinace

Adjektiva I. a II. deklinace mají v nom. sg. **dva** typy zakončení:

- ❖ -us, -a, -um (častější), např.
  - *longus, longa, longum*
  - *oblīquus, oblīqua, oblīquum*
- ❖ -er, -a, -um, např.
  - *dexter, dextra, dextrum* (kmen dextr-)
  - *līber, lībera, līberum* (kmen līber-)
- ❖ skloňují se podle vzorů 1. a 2. deklinace
  - tvary pro maskulina podle *mūsculus*
  - tvary pro feminina podle *vēna*
  - tvary pro neutra podle *sēptum*

# Skloňování (maskulina)

	sg.	pl.
nom.	sulcus palātīnus	sulcī palātīnī
gen.	sulcī palātīnī	sulcōrum palātīnōrum
akuz.	sulcum palātīnum	sulcōs palātīnōs
abl.	sulcō palātīnō	sulcīs palātīnīs

# Skloňování (neutra)

	sg.	pl.
nom.	ligāmentum trānsversum	ligāmenta trānsversa
gen.	ligāmentī trānsversī	ligāmentōrum trānsversōrum
akuz.	ligāmentum trānsversum	ligāmenta trānsversa
abl.	ligāmentō trānsversō	ligāmentīs trānsversīs

# Skloňování (kombinace různých deklinací)

## **diameter oblīqua**

- ❖ *diameter, trī, f.*: podle vzoru *mūsculus* (II. deklinace)
- ❖ *oblīqua*: podle vzoru *vēna* (I. deklinace)

	sg.	pl.
nom.	diameter oblīqua	diametrī oblīquae
gen.	diametrī oblīquae	diametrōrum oblīquārum
akuz.	diametrum oblīquam	diametrōs oblīquās
abl.	diametrō oblīquā	diametrīs oblīquīs

# Přehled koncovek I. a II. deklinace

	sg. 1. deklinace	2. deklinace	pl. 1. deklinace	2. deklinace
nom.	-a / -ē / -ēs	-us / -os / -er -um / -on	-ae	-ī/-a
gen.	-ae / -ēs	-ī	-ārum	-ōrum
akuz.	-am / -ēn	-um / -on	-ās	-ōs/-a
abl.	-ā / -ē	-ō	-īs	-īs