

Studium informací

Diskuze

Nápad

Výzkum



VÝZKUMNÝ  
PROCES A  
JEHO FÁZE

# Fáze výzkumného procesu

## Krok 1

### • **Koncepční fáze**

- Vymezení výzkumného problému
- Definice pojmů konstruktů, proměnných a jejich operacionalizace
- Studium teoretických východisek

## Krok 2

### • **Plánování**

- Volba výzkumného designu
- Volba cílového souboru
- Volba výzkumného nástroje

## Krok 3

### • **Empirická fáze**

- Formulace cílů/hypotéz/výzkumných otázek
- Tvorba výzkumného nástroje

## Krok 4

### • **Analytická fáze**

- Sběr dat
- Interpretace dat

## Krok 5

### • **Diseminační fáze**

- Distribuce výsledků šetření
- Aplikace výsledků šetření



**Vymezení výzkumného  
problému**

**Definice pojmů  
konstruktů,  
proměnných a jejich  
operacionalizace**

**Studium teoretických  
východisek**

**KONCEPČNÍ  
FÁZE**

# 1. fáze: koncepční – vymezení výzkumného problému

## ○ Dimenze podstaty

- Je problém důležitý?
- Budou mít s jeho vyřešení prospěch PA/ZA, pacienti nebo společnost?
- Lze výsledky uplatnit v teorii nebo praxi PA/ZA?

## ○ Dimenze metodologická

- Je problém řešitelný?
- Je možné sledovat jevy a vztahy mezi nimi?
- Je možné problém zkoumat za využití vědeckých metod?

## ○ Praktická dimenze

- Mám dostatečné znalosti a dovednosti potřebné k řešení problému?
- Stihnu problém vyřešit v rámci časové dotace?
- Jsou k dispozici osoby, které budou na výzkumu participovat?
- Jsou dostatečné materiální a finanční zdroje na výzkum?

## ○ Etická dimenze

- Je možné problém studovat tak, aby nedošlo k porušení lidských práv a svobod?
- Jsem schopný ochránit anonymitu výzkumného souboru?

# Kritické myšlení

## FAKTORY OVLIVŇUJÍCÍ KRITICKÉ MYŠLENÍ

### VÝZKUMNÍK

**Emoční prvky:** způsoby myšlení, temperament, psychika...

**Kognitivní prvky:** znalosti, dovednosti, zkušenost...

### SOCIOKULTURNÍ KONTEXT

Profesionální, socioekonomické, ekonomické, etické, morální...

## ZPŮSOBY KRITICKÉHO MYŠLENÍ

Jistota, komplexnost, kreativita, flexibilita, zvědavost, čestnost, intuice, otevřenost, vytrvalost, reflexe

## DOVEDNOSTI KRITICKÉHO MYŠLENÍ

Analýza, aplikace standardů, rozlišení rozdílů, hledání informací, logická úvaha, předvídání, transformace znalostí

# STRUKTURA KRITICKÉHO MYŠLENÍ

## 1. ZNALOSTI

Všeobecné znalosti  
Specifická znalost výzkumného problému  
Specifická znalost výzkumné práce

## 2. ZKUŠENOSTI

Všeobecné zkušenosti  
Specifická zkušenost s jevem výzkumného problému  
Specifická zkušenost s výzkumnou prací

## 3. SCHOPNOSTI

Obecného kritického myšlení  
Specifického kritického myšlení v oblasti posouzení  
výzkumného problému  
Specifického kritického myšlení v oblasti výzkumné práce

## 4. POSTOJE

Nezávislost, spravedlnost, nadhled, čestnost, vytrvalost,  
zvědavost, sebejistota, duševní pokora, odvaha riskovat

## 5. TECHNIKY

Kritická analýza, induktivní myšlení, deduktivní myšlení, vyvození  
platných závěrů, rozlišení faktů od nepodložených názorů,  
hodnocení důvěryhodnosti informačního zdroje, objasnění  
problému, rozpoznání východisek

# 1. fáze: koncepční – vymezení výzkumného problému

Výzkumník přesně formuluje, **co** chce zkoumat, **koho** chce zkoumat, **kdy a v jakých situacích**.

Odpoď' na tuto otázku je to co hledáme výzkumem.

Jasná definice je stavebním prvkem pro kvalitní výzkum.

Obsah výzkumného problému ovlivňuje formulaci hypotéz a výzkumné otázky.

Obsah výzkumného problému ovlivňuje volbu výzkumné metody.

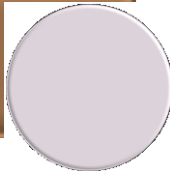
1. Je proměnná A ve vztahu k proměnné B?
2. Za jakých podmínek vzniká vztah mezi proměnnou A a B?

**Vhodné je využití Standardizovaného formátu klinické otázky PICO(TS) nebo PECO(TS)**

# 1. fáze: koncepční – pojmy, konstrukty, proměnné

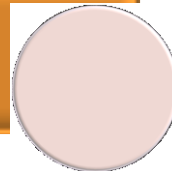
- Myšlenková abstrakce
- Souhrnná myšlenková představa
- Pojem je určen definicí, která jej odlišuje od jiných pojmů

POJEM



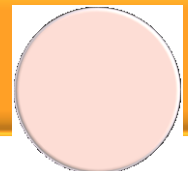
- Konstrukt/y jsou definovány na základě vymezení výzkumného problému/teorie
- Je tvořen k vědeckým účelům

KONSTRUKT



- Z konstruktů jejich operacionalizací vznikají proměnné
- Správná operacionalizace pojmu je klíčová pro výzkum
- Proměnná je měřitelným zastoupením konstruktů
- Měřitelná nebo kategoriální

PROMĚNNÁ





# 1. fáze: koncepční – pojmy, konstrukty, proměnné

## PROMĚNNÉ

**NEZÁVISLÉ  
PROMĚNNÉ =**

vysvětlující  
proměnná  
Je s ní  
manipulováno a  
sleduje se vliv  
na závislé  
proměnné

Manipulace s nezávislou  
proměnnou a sledování  
vlivu na závislou  
proměnnou

**ZÁVISLÉ  
PROMĚNNÉ =**

měla by  
reagovat na  
změnu nezávislé  
proměnné

**INTERVENUJÍCÍ  
PROMĚNNÁ**

Proměnná se kterou není v  
rámcu výzkumu  
operováno.  
Rušivý faktor, který chce  
co nejvíce eliminovat.

Ovlivňuje vzdělání sester znalosti o EBN?

Ovlivňuje délka praxe ve zdravotnictví schopnost aktivního naslouchání?

Zdravotní sestry pracující na jednotkách intenzivní péče udávají vyšší zájem o vzdělávání v oblasti péče o centrální venózní vstupy nežli sestry pracující na standardních lůžkových zařízeních.

Věk respondentů bude ovlivňovat sebehodnocení v oblasti schopnosti posouzení stavu pacienta.

Počet káv vypitých za směnu ovlivňuje typ oddělení, kde sestry pracují.

Sestry pracující na lůžkovém oddělení vykouří za směnu více cigaret, než sestry pracující v ambulantní sféře.

Ovlivňuje aplikace intravenózní terapie vitamínu C výskyt infekcí u příjemců?

- ✓ Červeně označ nezávislé proměnné
- ✓ Zeleně závislé proměnné
- ✓ Vymysli příklad intervenující proměnné
- ✓ Zamysli se, zda lze stanovené proměnné dobře operacionalizovat
- ✓ Je výzkumný problém správně formulován?

# Výzkumná otázka – kvantitativní výzkum

P - populace	
I – intervence E – expozice	
C - srovnání	
O – co chci zjistit	
T - čas	
S - prostředí	
Vyjádření výzkumné otázky větou	
Pojmy, které musím operacionalizovat = přesně definovat jejich obsah na základě odborné literatury	

# Výzkumná otázka – Kvalitativní výzkum

P - populace	
I - intervence E - expozice	
C – srovnání – v kvalitativním výzkumu nemusí být	
O – co chci zjistit	
T - čas	
S - prostředí	
Vyjádření výzkumné otázky větou	
Pojmy, které musím operacionalizovat = přesně definovat jejich obsah na základě odborné literatury	

1. fáze: koncepční – studium teoretických východisek

## Volba řešeršní strategie

- **Databáze/vyhledávače**
- **Klíčová slova**
  - Český
  - Anglický
- **Vyřazující kritéria**
  - Rok publikace
  - Jazyk
  - Strukturovaný abstrakt nebo f
  - Duplicita vyhledaných výsledků primárního zdroje
  - Hayesova pyramida evidence důkazů

### Pracovní úkol:

- Definování řešeršní strategie
- Sumarizace výsledků řešeršní činnosti



Na základě tvrzení stanov vhodná  
klíčová slova pro rešeršní strategii  
Demonstruj vyhledávací strategii za  
využití databáze KUK elektronické  
zdroje: <https://ezdroje.muni.cz/>

Ovlivňuje vzdělání sester znalosti o EBN?

Ovlivňuje délka praxe ve zdravotnictví schopnost aktivního  
naslouchání?

Zdravotní sestry pracující na jednotkách intenzivní péče udávají vyšší  
zájem o vzdělávání v oblasti zajištění centrálních venózních vstupů nežli  
sestry pracující na standardních lůžkových zařízeních.

Věk respondentů bude ovlivňovat sebehodnocení v oblasti schopnosti  
posouzení stavu pacienta.

Počet káv vypitých za směnu ovlivňuje typ oddělení, kde sestry pracují.

Sestry pracující na lůžkovém oddělení vykouří za směnu více cigaret než  
sestry pracující v ambulantní sféře.

Ovlivňuje aplikace intravenózní terapie vitamínu C výskyt infekcí u  
příjemců?

# Rešeršní strategie

**Klíčová slova  
česky:**

**Klíčová slova  
anglicky:**

**Vyřazující kritéria:**

# Zdroje

BÁRTLOVÁ S., SADÍLEK P., TÓTHOVÁ V. Výzkum v ošetrovatelství. Brno, Národní centrum ošetrovatelství a nelékařských zdravotnických oborů, 2008. ISBN 978-80-7013-467-2.

BRABCOVÁ, J a kol. Skoč! Aneb reálný život, Plzeň: Grafia 2005, ISBN 80 -902340-7-9  
<http://knihovna.upol.cz/lf> (vzdělávání, DSP).

DISMAN, M. Jak se vyrábí sociologická znalost. Karolinum, Praha 1993, 2005.

FARKAŠOVÁ, D. A kol. Výzkum v ošetrovatelstve. Martin: Osveta, 2006.  
ISBN 80-80632-286.

HENDL, J. Kvantitativní výzkum: základní metody a aplikace. Praha: Portál, 2005. ISBN 80-7367-040-2.

HUŠÁK, V. Jak napsat publikaci? Jak připravit prezentaci?, Olomouc: LF UP 2007, ISBN 978-80-44-1736-3.

CHRÁSKA, M. *Metody pedagogického výzkumu: základy kvantitativního výzkumu*. Praha: Grada Publishing, 2007. ISBN 978-80-247-1369-4.

KUTNOHORSKÁ, J. Výzkum v ošetrovatelství. Praha: Grada, 2009. ISBN 978-80-247-2713-4.

MAZALOVÁ, L. *Kapitoly z výzkumu v ošetrovatelství*, Olomouc: Fakulta zdravotních věd 2016.  
Dostupné:

[http://old.fzv.upol.cz/fileadmin/user\\_upload/FZV/DSP\\_Osetrovatelstvi/Skripta/Kapitoly\\_z\\_vyzkumu\\_v\\_osetrovatelstvi.pdf](http://old.fzv.upol.cz/fileadmin/user_upload/FZV/DSP_Osetrovatelstvi/Skripta/Kapitoly_z_vyzkumu_v_osetrovatelstvi.pdf)

PLEVOVÁ I, et al. Ošetrovatelství. I Praha: Grada, 2011. ISBN 9788024735573.

PUNCH, K. *Úspěšný návrh výzkumu*. Translated by Jan Hendl. Vyd. 1. Praha: Portál, 2008. 230 s. ISBN 9788073674687.

ŽIAKOVÁ, K et al. *Ošetrovatelstvo teóra a vedecký výzkum*, Martin: Osveta 2003, ISBN 80-8063-131-X

<http://www.e-metodologia.fedu.uniba.sk/index.php/o-ucebnici/ako-citovat.php>

[https://www.google.cz/search?q=Testov%C3%A9+krit%C3%A9rium&ie=utf-8&oe=utf-8&client=firefox-b-ab&gfe\\_rd=cr&dcr=0&ei=GEe6WeTHCKGE8QfBkYXoCQ](https://www.google.cz/search?q=Testov%C3%A9+krit%C3%A9rium&ie=utf-8&oe=utf-8&client=firefox-b-ab&gfe_rd=cr&dcr=0&ei=GEe6WeTHCKGE8QfBkYXoCQ)

[http://home.ef.jcu.cz/~birom/stat/cviceni/09/p\\_value.pdf](http://home.ef.jcu.cz/~birom/stat/cviceni/09/p_value.pdf)





Hodně zdaru  
při výzkumu