



**PROJEKTOVÁNÍ A GRANTOVÉ  
AGENTURY**

# DEFINICE POJMŮ

## Projekt

- Časově ohraničené úsilí, směřující k vytvoření unikátního produktu nebo služby

## Grantová agentura

- Instituce, které prostřednictvím soutěže o granty podporuje různé obecně prospěšné projekty
  - Grantové agentury státní a soukromé
  - Projekty vědecké, technické, kulturní, vzdělávací

## Grant

- Je peněžní částka účelově poskytnutá na podporu určité vědecké nebo výzkumné činnosti

## Návrh grantového projektu

- Ucelený soubor dokumentů obsahující návrh **věcných, časových a finančních** podmínek pro činnosti potřebné k dosažení cílů grantového projektu
- informace nutné k posouzení odborného přínosu, úrovně a realizovatelnosti projektu

# DEFINICE POJMŮ - SUBJEKTY

## Poskytovatel

- Ten kdo rozhoduje o přidělení grantu
- např. **GA ČR**

## Uchazeč

- se rozumí fyzická osoba, právnická osoba se sídlem v České republice, organizační složka státu nebo územního samosprávného celku, organizační jednotka Ministerstva obrany nebo Ministerstva vnitra, zabývající se výzkumem a experimentálním vývojem, která se uchází o poskytnutí účelové podpory podáním návrhu projektu. Účast uchazečů se sídlem mimo Českou republiku se řídí ustanovením § 18 odst. 11 zákona č. 130/2002 Sb.
- např. **Lékařská fakulta**

## Spoluuchazeč

- Spoluuchazečem se rozumí fyzická osoba, právnická osoba se sídlem v České republice, organizační složka státu nebo územního samosprávného celku, organizační jednotka Ministerstva obrany nebo Ministerstva vnitra, zabývající se výzkumem a experimentálním vývojem, která je odpovědná uchazeči za část návrhu projektu a uchází se o poskytnutí účelové podpory. Účast spoluuchazeče na řešení grantového projektu musí být v návrhu projektu vymezena. Účast spoluuchazečů se sídlem mimo Českou republiku se řídí ustanovením § 18 odst. 11 zákona č. 130/2002 Sb. Spoluuchazeč musí být subjekt odlišný od uchazeče (v případě právnické osoby s rozdílným IČO).
- např. **Fakultní nemocnice**

## Navrhovatel Spolunavrhovatel

- se rozumí fyzická osoba, která je uchazeči (případně spoluuchazeči) odpovědná za odbornou úroveň návrhu projektu, musí být s uchazečem (případně spoluuchazečem) v pracovním poměru nebo poměru obdobném (nikoliv však v pracovněprávním vztahu na základě dohod o pracích konaných mimo pracovní poměr) nebo takový poměr musí vzniknout nejpozději ke dni zahájení řešení grantového projektu. Výjimku tvoří pouze případ, kdy uchazečem je fyzická osoba – v takovém případě je uchazeč současně navrhovatelem. Každý návrh projektu musí obsahovat osobu navrhovatele (případně spolunavrhovatele). Navrhovatel (případně spolunavrhovatel) se po uzavření smlouvy nebo vydání rozhodnutí o poskytnutí podpory stává **řešitelem** (případně **spoluřešitelem**) grantového projektu.
- **Konkrétní osoba**

# DEFINICE POJMŮ - SUBJEKTY

## Příjemce

- Je **uchazeč**, v jehož prospěch bylo o poskytnutí účelové podpory na řešení grantového projektu rozhodnuto a s nímž poskytovatel uzavře smlouvu o poskytnutí podpory nebo v jehož prospěch bylo vydáno rozhodnutí o poskytnutí podpory

## Další účastník

- Je **spoluuchazeč**, jehož účast na grantovém projektu je vymezena v návrhu projektu a s nímž uchazeč uzavře smlouvu o účasti na řešení grantového projektu po přidělení podpory na řešení projektu

## Řešitel Spoluřešitel

- Navrhovatel nebo spolunavrhovatel, který dostal grantovou podporu

## Odborní spolupracovníci

- jsou další fyzické osoby, které se budou na řešení grantového projektu vědecky podílet. V návrhu projektu se uvádějí jmenovitě. Pokud se budou na řešení grantového projektu vědecky podílet studenti, je možné je uvádět jako S1, ..., Sn
- členové řešitelského kolektivu

# DEFINICE POJMŮ - FINANCE

## Účelová podpora (dotace)

- na řešení grantového projektu je poskytována formou dotace fyzickým nebo právnickým osobám, popř. navýšení výdajů organizačních složek státu nebo územních samosprávných celků nebo organizačních jednotek Ministerstva obrany a Ministerstva vnitra, zabývajících se výzkumem a experimentálním vývojem, a to po provedení a vyhodnocení veřejné soutěže a po splnění podmínek stanovených zákonem č. 130/2002 Sb. Účelová podpora je určena výhradně na úhradu uznaných nákladů

## Uznané náklady

- způsobilé náklady nebo výdaje, které poskytovatel schválí a které jsou definovány ve smlouvě nebo rozhodnutí o poskytnutí účelové podpory na řešení grantového projektu

## Míra (intenzita podpory)

- vyjadřuje podíl veřejné podpory, poskytované poskytovatelem, na celkových uznaných nákladech. Nejvyšší povolená míra podpory je v souladu se zákonem č. 130/2002 Sb. a Nařízením 100 % uznaných nákladů

# GRANTOVÉ AGENTURY - GAČR



## Grantová agentura České republiky

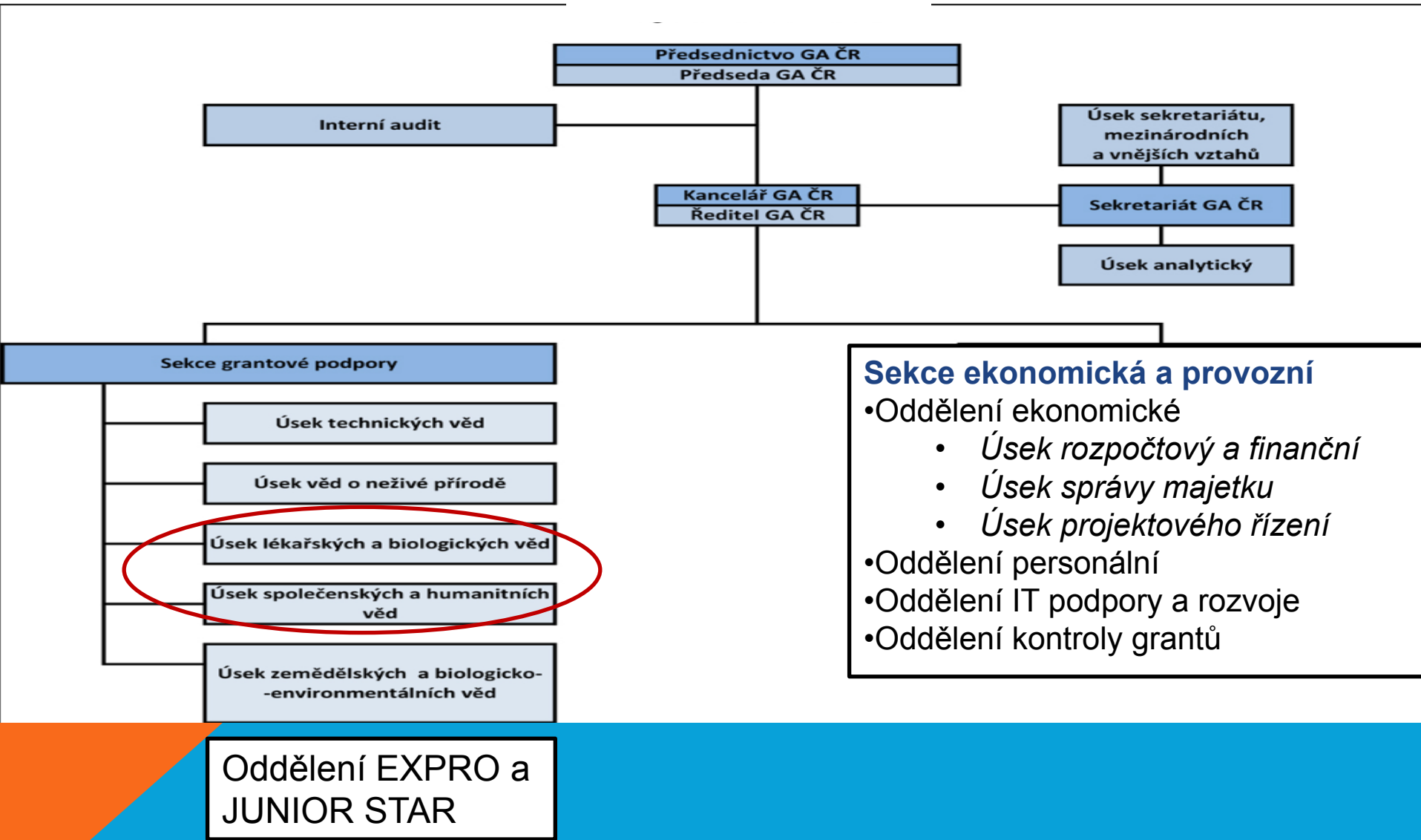
- Ročně cca. 3000 uchazečů – grant získá cca 1/4

### Cíle

- Financovat vědecké projekty s potenciálem generovat výsledky světové úrovně
- Podporovat a rozšiřovat mezinárodní vědeckou spolupráci
- Vytvářet atraktivní podmínky pro profesní dráhu mladých vědců
- Vytvářet podmínky pro účelné využívání prostředků
- Vytvářet zázemí pro efektivní zpracování žádostí projektu

### Organizační struktura

- Určena zákonem
- Předseda GAČR
  - Předsednictvo GAČR
    - Oborové komise – každá oborová komise má předsedu, předseda je volen na dobu jednoho roku a NESMÍ být navrhovatelem nebo spolunavrhovatelem projektu



# GRANTOVÉ AGENTURY – AZV ČR



## Agentura pro zdravotnický výzkum české republiky

- Podpora aplikovaného výzkumu ve zdravotnictví
- AZV ČR zajišťuje podklady pro poskytování účelové podpory v souladu s Národní politikou výzkumu, experimentálního vývoje a inovací České republiky, na základě provedené veřejné soutěže.

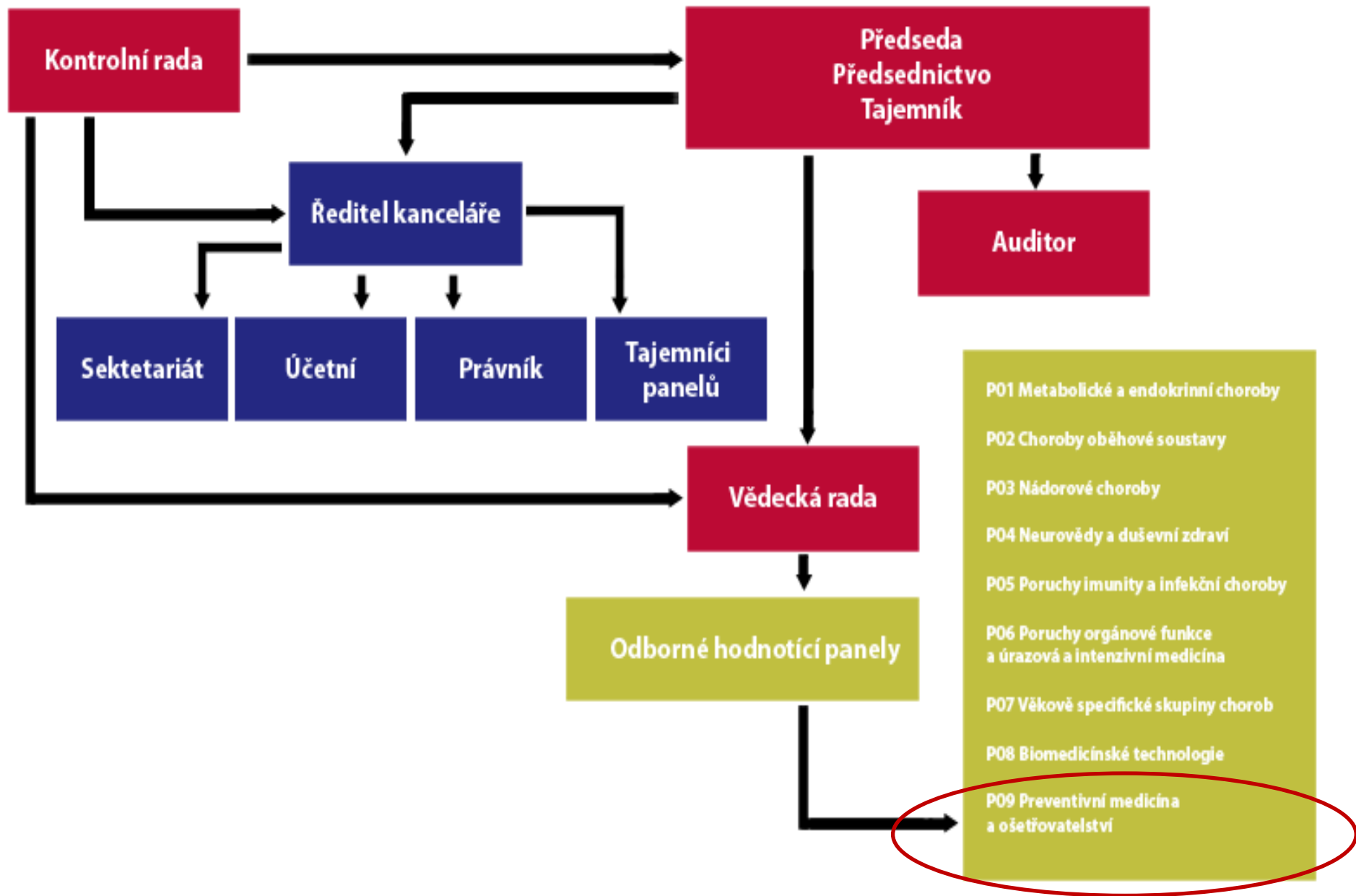
## Úkoly

- příprava projektových výzev,
- hodnocení a výběr návrhů projektů,
- příprava podkladů pro poskytování účelové podpory projektů,
- kontrola plnění smluv,
- hodnocení a kontrola průběhu řešení a plnění cílů projektů,
- kontrola dosažených výsledků projektů,
- jednání s příslušnými orgány České republiky nebo Evropské unie v otázce posuzování slučitelnosti poskytované podpory se společným trhem,
- spolupráce s obdobnými zahraničními agenturami,

## Organizační struktura

- Předseda AZV ČR
  - Předsednictvo AZV ČR - 5 členů včetně předsedy na dobu 5 let (max. na 2 volební období)
  - Kontrolní rada – 7 členů
  - Vědecká rada - 16 členů – představitelé odborných panelů 5 let (max. na 2 volební období)





# GRANTOVÉ AGENTURY – MŠMT



MINISTERSTVO ŠKOLSTVÍ,  
MLÁDEŽE A TĚLOVÝCHOVY

Ministerstvo školství, mládeže a tělovýchovy



## Národní portál pro evropský výzkum

**ERA** = Evropský výzkumný prostor (*European Research Area*)

- je iniciativou Ministerstva školství, mládeže a tělovýchovy

### Cíl

- přehledně prezentovat a soustředit dokumenty vztahující se k Evropskému výzkumnému prostoru
- posílit postavení EU ve vědeckém výzkumu a technologickém rozvoji, konkurenceschopnost ve světě
- posílit způsobilost kolektivně reagovat na velké společenské výzvy
- volný pohyb vědců a znalostí
- vytvořit efektivní národní systémy pro vědu a optimální mezinárodní spolupráci

## I. Výzkum, vývoj a inovace v ČR

### Výstupy

Analýza stavu VaVal v ČR a jejich srovnání se zahraničím

Financování VaV v ČR

Hodnocení výzkumu

Meziresortní koncepce mezinárodní spolupráce ve VaV

Národní financování mezinárodní spolupráce ve VaV

Národní inovační strategie

Národní politika VaVal

Národní priority orientovaného VaVal

Národní program reforem

### Koordinační orgány

MPO ↗

MŠMT ↗

RKS

RVVI

VERA

VEU

### Podpůrné instituce

EEN

GAČR ↗

RKO, OKO, SKO

TAČR ↗

TC AV ČR

### Výzkumná pracoviště

AV ČR ↗

AVO ↗

Vysoké školy ↗

### Programy

COST CZ

ERC CZ

EUPRO

EUREKA CZ

INGO

GESHER/MOST

KONTAKT

MOBILITY

Politika soudržnosti

Velké infrastruktury

# INTERNÍ GRANTOVÉ PODPORY

## **FRMU = Fond rozvoje Masarykovy univerzity**

- Institucionálního programu pro veřejné vysoké školy
- Podpora pedagogické práce akademických pracovníků
- profilace a inovace studijních programů/oborů na úrovni předmětů/kurzů
- Tvůrčí práce studentů směřující k inovaci vzdělávací činnosti

## **Specifický výzkum - MU**

- posílení samostatné tvůrčí činnosti studentů v oblasti výzkumu
- zapojení studentů do problematiky řešené zejména v rámci týmové výzkumné a vývojové činnosti na fakultách

## **GA UK = Grantová agentura Univerzity Karlovy**

- student zapsaný na Univerzitě Karlově a studující v doktorském studijním programu, anebo v magisterském studijním programu

## **IGA = Interní grantová agentura Univerzity Palackého v Olomouci**

- soutěž na podporu projektů specifického vysokoškolského výzkumu prováděného studenty doktorského nebo magisterského studijního programu na Univerzitě Palackého v Olomouci

## **NIG = nemocniční interní grand FN Brno**

# GRANTOVÉ AGENTURY - USA



**National Science Foundation**  
Veřejná věda a výzkum



**National Institute of Health**  
Národní institut zdraví

# PROJEKT - FÁZE

Vyhlášení soutěže

Vyhotovení a odevzdání přihlášky a návrhu projektu

Recenzní řízení

Vyjádření o přidělení/nepřidělení účelové podpory

Průběžné zprávy o plnění

# GRANTOVÁ SOUTĚŽ - VYHLÁŠENÍ

## Grantová agentura stanovuje podmínky soutěže:

- Obor
- Téma
- Rozsah podpory
- Kdo může být účastníkem
- Povinné náležitosti přihlášky
- Jednací jazyk
- Soutěžní a hodnotící lhůta (uzávěrka, vyjádření, doba řešení projektu)
- Co bude na projektech hodnoceno



Zájemce se do grantové soutěže hlásí vyplněním grantové přihlášky s popisem projektu  
Podmínky pro kompletaci jsou součástí zadávací dokumentace grantové soutěže.

# GRANTOVÁ SOUTĚŽ – NÁVRH PROJEKTU

## 1. ČÁST - Základní identifikační údaje

- Datum podání návrhu
- Označení příslušného hodnotícího panelu (3. Lékařské a biologické vědy; 4. Společenské a humanitní vědy) <https://gacr.cz/o-ga-cr/poradni-organy/panely/>
- Kód oborového zařazení <https://gacr.cz/file-download/16427>
  
- Základní údaje uchazeče, spoluuchazeče, navrhovatele, spolunavrhovatele
- Název česky/anglicky
- Klíčová slova česky/anglicky
- Abstrakt čeština/angličtina
  
- Doba řešení v letech
- Vyjádření speciálních oprávnění (např. vyjádření etické komise – pokud je třeba)



# GRANTOVÁ SOUTĚŽ – NÁVRH PROJEKTU

## 2. ČÁST - Finanční prostředky

- Požadované osobní náklady (mzda/pracovní úvazek, odměna, výkonnostní příplatek)
  - Na odborné pracovníky, technické pracovníky, ostatní – DPČ, DPP
  - Fond kulturních a sociálních služeb (určité procento osobních nákladů)
- Dlouhodobý hmotný majetek = **investiční náklady**
  - Některé projekty ano, jiné neumožňují jeho koupi
- Investice (drobný hmotný a nehmotný majetek) = **neinvestiční náklady**
  - Stanovena maximální hodnota (většinou rozmezí 40 - 60 tis.)
- Ostatní provozní náklady = **neinvestiční náklady**
  - Materiální/nemateriální náklady (např. kancelářské potřeby, tonery, literatura...)



Všechny finanční položky musí být zdůvodněné  
Finanční rozpočet je členěn na náklady pro uchazeče a spoluuchazeče (pokud je spoluuchazeč) následně celkový souhrn.

# GRANTOVÁ SOUTĚŽ – NÁVRH PROJEKTU

## 3. ČÁST - Zdůvodnění návrhu projektu

- Jazyk český/anglicky
  - Shrnutí současného poznání
  - Vyjádření podstaty projektu
    - Cíle
    - Způsoby řešení
    - Časový plán
    - Vytyčení předpokládaných výstupů projektů
    - Předpokládaný odhad výstupů projektu (např. články, konference...)
  - Odůvodnění nutnosti řešit danou problematiku
  - Popis navrhovaných koncepčních a metodických postupů
  - Spolupráce s dalšími institucemi (zahraničními, českými)
  - Údaje o připravenosti navrhovatele/spolunavrhovatelů a jejich pracovišť (přístroje, možnost kooperace)
  - Zdůvodnění účasti všech spolunavrhovatelů a uvedených spolupracovníků (vymezení podílu a specifikace jejich činnosti)
  - Odkazy na literaturu

# GRANTOVÁ SOUTĚŽ – NÁVRH PROJEKTU

## 2. ČÁST - osobní připravenost navrhovatele/spolunavrhovatele

- Životopis navrhovatele a spolunavrhovatele
  - Strukturovaný
  - Česky/anglicky
- Bibliografie navrhovatele a spolunavrhovatelů
  - Bibliografické citace (dle určitého pravidla, nejdůležitější, poslední dva roky....)
  - Počty citací
  - H-index (kolik článků daného autora dosahuje citovanosti vyšší, než je pořadové číslo článku dle počtu citací)
  - Ostatní služby a doplňkové náklady (např. grafické korekce, tisk posterů...)
- Informace o dalších projektech navrhovatele a spolunavrhovatelů
  - Za určité časové období
  - Poskytovatel
  - Název programu
  - Název uchazeče/spoluuchazeče
  - Role navrhovatele nebo spolunavrhovatele
  - Úvazek navrhovatele/spolunavrhovatele
  - Výše přepokládané podpory, která byla/bude vyplacena
  - Popis vztahu projektu k novému navrhovanému

# GRANTOVÁ SOUTĚŽ – PŘIJÍMÁNÍ NÁVRHŮ

- Řídí se ustanovení §21 odst. 1 - 8, zákonem 130/2002 Sb.
- Dodržení soutěžní lhůty
- Dodržení způsobu a místa podání návrhu projektu
- Úplnost projektu
- Způsobilost uchazeče/spoluuchazeče
- Návrh projektu nelze po podání měnit, doplňovat
- Hodnocení projektů začíná nejdříve den po posledním dni soutěžní lhůty a končí rozhodnutím o přidělení/nepřidělení finanční podpory

# GRANTOVÁ SOUTĚŽ – HODNOCENÍ NÁVRHŮ

## 1. Hodnocení formálních náležitostí

- Úplnost
- Správnost údajů
- Nerozporuplnost údajů

## 2. Hodnocení odborné úrovně projektů (originalita, kvalita, způsobilost uchazečů)

- Hodnocení se provádí dle oborových komisí
- Výsledkem je protokol hodnocení návrhu projektu

## 3. Hodnocení navržených nákladů

- Sleduje relevantnost finančního rozpočtu vzhledem k výstupu projektu



Je ukončeno vyhlášením výsledků veřejné soutěže

# ZMĚNY V PRŮBĚHU ŘEŠENÍ GRANTOVÉHO PROJEKTU

**Každá změna v plnění podléhá hlášení – vystavuje se dodatek ke smlouvě**

- Změna uznaných nákladů nebo změna výše poskytnuté účelové podpory
- Změna účastníka (řešitele, spoluřešitele)
- Změna příjemce

**Změna cíle a předmětu projektu je nepřípustná!!!**

## GRANTOVÁ SOUTĚŽ – DÍLČÍ A ZÁVĚREČNÉ ZPRÁVY

### **Dílčí zprávy**

- Obsahují informace o dosavadním postupu při řešení grantového projektu
- Musí být vypracována za každý kalendářní rok

### **Závěrečná zpráva**

- Obsahuje informace o výsledcích grantového projektu za celou dobu jeho řešení
- Musí být odevzdána v den určený ve smlouvě

**DĚKUJI ZA POZORNOST**