

Psychické funkce a základ psychopatologie

Češková E.

- **obecné údaje**
- **vědomí a jeho poruchy**
- **vnímání a jeho poruchy**
- **emotivita a její poruchy**
- **myšlení a jeho poruchy**
- **jednání a vůle a jejich poruchy**
- **pudy a instinkty a jejich poruchy**
- **intelekt a jeho poruchy**
- **paměť a její poruchy**
- **osobnost a její poruchy**

Obecné aspekty

- **pro správné fungování jedné psychické funkce nezbytná účast ostatních psychických dějů**
- **paralela mezi poruchou jednotlivých psychických funkcí a poruchou jednotlivých tělesných orgánů v somatické medicíně**
- **nelze oddělovat příznaky psychické od tělesných, společné etiopatogenetické mechanismy somatických a duševních nemocí (člověk - biopsychosociální jednotka)**

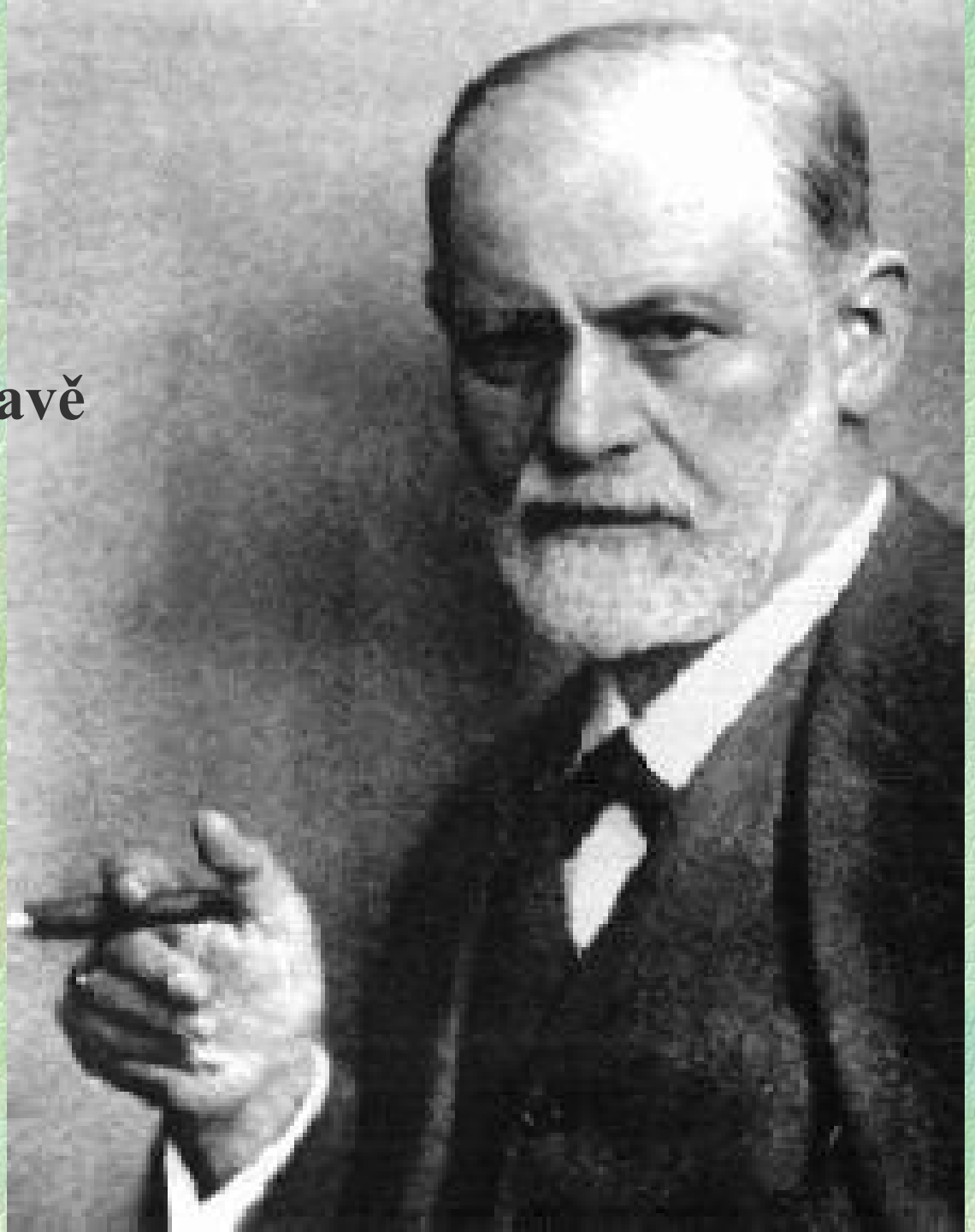
Vědomí: definice

- **vědomí - bdělý stav, v němž si člověk uvědomuje sám sebe, své okolí a své psychické pochody**
- **vědomé pochody jsou vázány na zpracování informací v rozlehlých partiích mozkové kůry, je nutná vzájemná interakce jednotlivých korových a subkorových oblastí (nejdůležitější struktura retikulární formace)**

Vědomí: vědomé a nevědomé

- existuje kontinuum od plně vědomé psychické činnosti přes částečně až k plně neuvědomované
- nevědomé psychické pochody mají vliv na naše prožívání a chování
- mohou se projevit jako automatismy (řízení auta), ve snech nebo chybných výkonech (přeřeknutí)
- za zvláštních okolností (hypnóza, volné asociace, psychoterapií) je možné je převést do vědomí
- Freud vypracoval teorii nevědomých psychických projevů a přisoudil jim rozhodující vliv na psychiku

Sigmund Freud
(1856 Příbor na Moravě
– 1939, Londýn),
převážně žil ve Vídni



Vědomí: funkce vědomí

- **bdělost (vigilita)** - osciluje v průběhu dne
- **jasnost (lucidita)** - schopnost uvědomění si sebe sama a své psychické stavy
- **rozsah (kapacita)** - míra schopnosti vnímat události kolem sebe
- **idiognoze** - schopnost přiřadit obsah vědomí vlastnímu já (objektivizovat co jsou vlastní psychické projevy)
- **sebeuvědomování** - schopnost zaujímat postoj k vlastnímu chování, jednání a hodnocení vlastní osoby

Vědomí: hodnocení stavu vědomí

Nejčastěji pomocí orientovanosti:

- **orientace autopsychická - vlastní osobou**
- **orientace alopsychická - místem, časem, situací**
- **orientace somatopsychická - ve vlastním tělesném schématu**

Vědomí: fyziologické změny

Spánek

Hypnóza

Charakteristiky hypnózy:

- **zvýšená sugestibilita**
- **raport (selektivní vztah k hypnotizérovi)**
- **zkreslené vnímání a hodnocení skutečnosti**

Podmínky hypnózy:

- **sugestibilita**
- **hypnabilita**

Použití hypnózy:

- **použití v rámci širšího psychoterapeutického přístupu (neurotické a konverzní poruchy)**

Vědomí: kvantitativní poruchy

- **somnolence** - ospalý
- **sopor** - dojem spícího, reaguje na silné podněty
- **kóma** - bezvědomí
- **kolaps** (synkopa, bezvědomí) - náhle vzniklá, krátkodobá kvantitativní porucha vědomí (příčina - nedokrvění mozku, únava, vyčerpání, psychogenní důvody)

Hodnocení:

Glasgowská škála kvantitativních poruch vědomí hodnotí:

- ✓ otevření očí
- ✓ slovní kontakt
- ✓ motorická odpověď

Vědomí: kvalitativní poruchy

- neschopnost adekvátně vnímat a hodnotit okolí a svou roli v něm

Delirium (obluzené vědomí):

- náhlý vznik (ve večerních hodinách), bouřlivý, krátký průběh, následná amnézie
- desorientace, bezradnost, neklid, úzkost, nesoustředivost, zvýšená sugestibilita, prchavé bludy, narušena soudnost (nerozezná skutečnost od snových představ, které přecházejí v iluze a halucinace)

Výskyt:

- ✓ v důsledku organické příčiny
- ✓ abstinenční syndrom
- ✓ psychogenní deliria

Vědomí: kvalitativní poruchy

Obnubilace (mráкотný stav):

- charakteristický náhlý počátek a konec (propadá se do něj z jasného vědomí)
- pestrý klinický obraz
 - neklid
 - stuporozní stav
 - automatická forma (chová se nenápadně, adekvátně situaci, strnulý výraz, bledost)
- plná amnézie

Ganserův syndrom

- zvláštní forma psychogenně vyvolané obnubilace - nemocný odpovídá absurdně nesprávně (nevědomá simulace)

Vědomí: kvalitativní poruchy

Poruchy idiognoze:

- vlastní zážitky připadají jako cizí (depersonalizace - připadá si odcizený, robotizovaný, jako by na sebe pohlížel z povzdálí)
- zdá se cizí okolí (derealizace - okolí se jeví neskutečné, vzdálené)
- uvědomuje si, že jde o vlastní prožitek

Výskyt

- u psychických poruch
- deprivací
- jako hypnagogní či vigilagogní fenomén

Vnímání: definice

- Základní psychická funkce, která umožňuje poznávat dění kolem a sebe sama
- Aktuální odraz reality v našem vědomí

Základní pojmy:

- na periferní část receptoru působí podnět, který vyvolá **vzruch**
- vzruch veden drahami do mozku, kde v příslušné oblasti vyvolá podráždění – **počitek**
- Současně působí více podnětů, tj. více počitků, které se spojují s minulou zkušeností a vzniká výsledný komplexní **vjem**

Vnímání: fyziologické změny

- **smyslové klamy** - dány fyziologickými vlastnostmi čidel, korigovány úsudkem (hůl ponořená do vody se zdá zlomená)
- **Purkyňovy paobrazy** - následné barevné kontrasty (doznívání stimulace zrakového analyzátoru)
- **eidetismus** - schopnost věrně reprodukovat viděnou nebo slyšenou skutečnost (děti, umělci)
- **pareidolie** - fantazijní dotváření reálných neurčitých tvarů do smysluplných obrazů
- **synestézie** – spojování a zaměňování vjemů z různých čidel (barevné slyšení –slyšení určitého tonu vyvolá pocit určité bary)



pareidolie - fantazijní dotváření reálných neurčitých tvarů do smysluplných obrazů

Vnímání: poruchy vnímání

Iluze

- zkreslený vjem vyvolaný skutečným podnětem

Dělení:

- sluchové
- zrakové
- čichové
- chuťové
- hmatové

Výskyt:

- fyziologické stavy (silná únava, snížená pozornost, emoční napětí)
- psychické poruchy

Vnímání: poruchy vnímání

Halucinace

- vjemy bez jakéhokoliv podnětu
- nevývratné, považované za realitu

Dělení:

- podle kritičnosti (pravé, nepravé)
- podle složitostí (elementární komplexní)
- dle smyslů (sluchové, zrakové, čichové, chuťové, hmatové)
- intrapsychické (vkládání (imputace), odnímání (amputace) myšlenek, myšlenky jsou ozvučovány, zveřejňovány, charakteristické pro schizofrenii)

Vnímání: poruchy vnímání

Psychosenzorické poruchy – poruchy syntézy v oblasti jednotlivých analyzátorů:

- poruchy vnímání vlastního těla (dysmorfofobie, fenomén zrcadla)
- poruchy vnímání pohybových změn okolí (svět se zdá mrtvý, nebo naopak v pohybu)

Gnostické poruchy:

- poruchy poznávání, identifikace objektů (souvisí s poruchou korových analyzátorů)
 - zraková agnosie, afázie, agrafie
 - Babinského anozognoze levostranné obrny těla
 - syndrom fantomového údu

Emoce: definice

Emoce

- vyjadřují subjektivní vztah člověka k jeho vlastním projevům a jevům a situacím v okolí mají hodnotící význam

Afektivita

- pohotovost k emočním reakcím

Emotivita

- celková dlouhodobá emoční charakteristika jedince

Charakteristiky emocí:

- subjektivnost, polarita, aktuálnost, dynamičnost

Tělesné projevy emocí:

- mimika, hlas, vegetativní a hormonální změny

Emoce: dělení

Dle polarity:

- kladné a záporné (libé a nelibé, stenické a astenické)

Dle kvality:

- nižší a vyšší, city - sociální, etické, estetické (poruchy - nadměrný rozvoj vs defekt)

Dle intenzity a trvání:

- **afekty**-poruchy afektů - patický afekt, oploštělý afekt)
- **nálady**-poruchy nálady - patická nálada:
 - expanzivní (manická, euforická, extatická, rezonantní, moria, dysforická)
 - depresivní (depresivní, bezradná, apatická, anhedonická, morozní)
 - úzkostná)

Podle struktury a obsahu

Emoce: poruchy afektu

Afekt – náhlá, rychle vznikající, krátkodobá prudká emoční reakce na různé zážitky, provázená vegetativními a mimickými projevy

Poruchy afektu

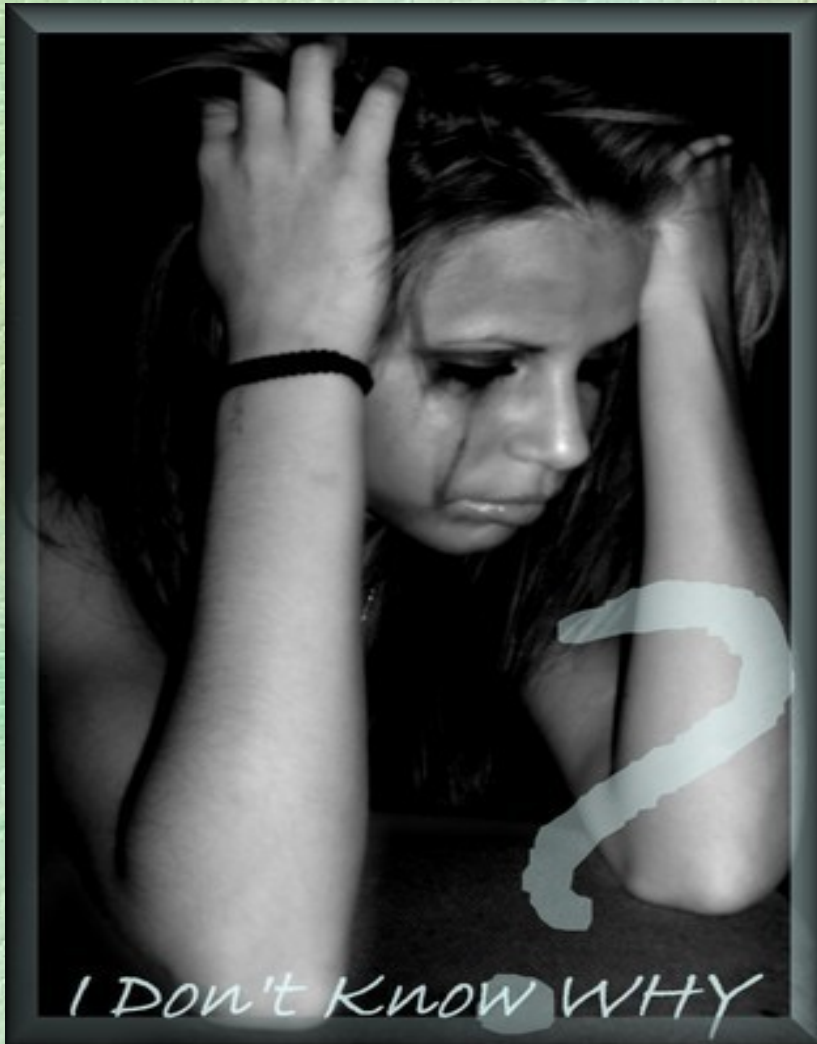
- **patický afekt –intenzivní afekt, na jeho vrcholu krátkodobý mráкотný stav (proto následná amnézie), ve kterém může dojít k závažnému jednání**

Emoce: poruchy nálady

Patické nálady - charakteristiky:

- **abnormní vzhledem k jedinci**
- **trvání (u depresivní nálady ≥ 2 týdny, u mánie ≥ 4 dny)**
- **intenzita**

Patická depresivní nálada – charakteristiky



- ✓ trvání ≥ 2 týdny
- ✓ neodklonitelnost
- ✓ ranní pessimismus
- ✓ nemá adekvátní příčinu

Emoce: poruchy obsahu

- **fobie - nepřiměřený, přehnaný strach určitého konkrétního objektu nebo situace**
- **strach omezen na tuto situaci nebo objekt (př. klaustrofobie - strach z uzavřených prostor, arachnofobie - strach z pavouků)**

Emoce: poruchy struktury

- **paratymie-paradoxní emoce**
- **emoční ambivalence**
- **emoční oploštělost**
- **emoční labilita**
- **emoční inkontinence**
- **alexitymie-neschopnost rozumět a hodnotit vlastní emoce (často tělesné hodnocení)**
- **idiosynkrazie- selektivní emoční přecitlivělost a odpor vůči různým vjemům a situacím**
- **katatymie- emoční zkreslení psychických funkcí**

Myšlení: definice

- nejvyšší forma poznávací činnosti
- proces **zprostředkovaného a zevšeobecněného** poznání skutečnosti (skutečnost poznáváme prostřednictvím vztahů a závislostí mezi konkrétními vnímatelnými jevy a na základě poznání závislostí a vztahů docházíme k poznání všeobecného charakteru)
- nejsložitější , komplexní psychické funkce
- v současných anglosaských učebnicích spíše pojem kognitivní funkce
- substrátem hlavně asociační kůra mozková

Myšlení: zákonitosti myšlení

Myšlenkový proces:

- **asociace -označují skutečnost, že představy se v naší mysli vytváří v řetězcích, vynoření jedné představy vyvolá další**

K vytváření soudů a závěrů dochází pomocí logických úkonů:

- **porovnání a rozlišování**
- **analýza a syntéza**
- **indukce a dedukce**
- **abstrakce a konkretizace**



Rodin: Myslitel

Myšlení: dělení

Dělení z vývojového aspektu

- **primitivní, symbolické, magické myšlení** - tj. archaické, nevědecké nebo prelogické myšlení
- logické myšlení, tj. vědecké, tvůrčí myšlení)

Další možnosti dělení

- dle podnětů k myšlení (spontánní vs reaktivní)
- dle převažujících skladebných prvků myšlení (konkrétní, uskutečňující se pomocí představ vs myšlení abstraktní, na základě pojmů)
- dle determinující tendence (intuitivní myšlení)

Myšlení: kvantitativní poruchy

1. Poruchy dynamiky myšlení:

- útlum myšlení
- zrychlené myšlení

Výskyt : afektivní poruchy

2. Poruchy struktury myšlení:

- ulpívavé myšlení neboli perseverace
- nevýpravné myšlení
- zabíhavé myšlení

Výskyt: organické poruchy CNS

- paralogické neboli dyslogické myšlení
- inkoherentní myšlení

Výskyt: schizofrenní onemocnění

Myšlení: kvalitativní poruchy

Poruchy obsahu:

- **ovládavé myšlení**
- **obsedantní (nutkavé, anankastické, vtíravé) myšlení**

Výskyt: obsedantně-kompulzivní poruchy

- **autistické (autisticko-deréistické) myšlení**
- **reznérství (plané mudrování)**
- **patologické magické a symbolické myšlení**
- **vztahovačné myšlení**
- **chudost obsahu myšlení**

Výskyt: schizofrenní poruchy

Myšlení: Bludy

Blud - mylný závěr myšlení, vzniklý správnými logickými pochody na základě mylné premisy způsobené duševní chorobou

Charakteristiky:

- chorobný vznik
- obsahová zvrácenost
- nevývratnost
- vliv na jednání
- blud je individuální a soukromý útvar

Myšlení: Bludy - dělení dle obsahu

1. Bludy expanzivní - charakterizovány přeceňováním vlastní osoby, schopností, možností a významu:

- bludy extrapotenční - chorobné přesvědčení o nadání schopnostmi a vlastnostmi mimo lidské možnosti
- bludy megalomanické - chorobné přesvědčení o zvláštním významu osobnosti:
 - a) blud originární
 - b) blud inventorní
 - c) blud reformátorský
 - d) blud religiosní
 - e) blud erotomanický

Bludy -dělení dle obsahu

2. Bludy depresivní - charakterizovány podceňováním vlastní osoby, schopností , možností , významu

- bludy insuficienční
- bludy autoakuzační
- bludy mikromanické :
 - a) blud obavný
 - b) blud ruinační
 - c) blud negační (nihilistický)
 - d) blud enormity
 - e) bludy eternity (ahasverismus)
- bludy hypochondrické
- blud dysmorfobický

Bludy - dělení dle obsahu

3. Bludy paranoidní - jejich základem je chorobná vztahovačnost

- **bludy vztahovačnosti**
- **bludy persekuční**
- **bludy kverulační**
- **bludy žárlivosti (emulační)**

Další možnosti dělení bludu:

- **systemizované**
- **nesystemizované**

Jednání a vůle: definice

- **jednání směřuje k určitému cíli, je dáno vůlí a motivací (uvědomělé podněty vyvolávající uspokojení potřeb)**
- **projevuje se chováním, mimikou, gestikulací a postoji**

Jednání: poruchy jednání

Kvantitativní (projevují se změnou psychomotorického tempa)

- **hypagilnost- snížená aktivita**
- **hyperagilnost - zvýšená aktivita**
- **agitovanost - (neúčelný neklid, bezcílné pohyby)**
- **raptus (bouřlivé chování s agresí)**

Kvalitativní změny

- **katatonní syndrom**
 - stupor - stav strnulosti**
 - **nástavy (flexibilitas cerea)**
 - **povelový automatismus**
 - **negativismus (pasivní a aktivní)**
- **automatismy**
- **zkratkové jednání (vede k cíli nejkratší cestou)**
- **tiky –mimovolní , rychlé, opakující se pohyby**

Vůle: kvantitativní poruchy

- **hypobulie - snížení volní aktivity**
- **abulie – ztráta volní aktivity**
- **hyperbulie**
- **apatie – hypobulie + emoční oploštělost**

Pudy a instinkty: definice

Pud

- **fylogeneticky staré reakce, druhově stálé, zajišťující nezbytné potřeby jedince**

Instinkt

- **zděděná schopnost jednat určitým způsobem pokud dojde k expozici podnětové situaci, na níž je instinkt nastaven**
- **instinktivní chování zejména u hmyzu, ryb a ptáků**
- **instinktivní činnost u člověka poznamenána individuální zkušeností a označuje se jako pud**
 - **pud má cíl (uspokojení), svázán s emocemi (při uspokojení pozitivní emoce, v opačném případě negativní)**

Pudy: dělení (dle Vondráčka)

Pud zachování rodu

- **sexuální**
- **rodičovský (pud péče o potomstvo)**

Pud zachování jedince

- **obživný**
- **sebezáchovy**
- **orientační**
- **zvídavosti, zvědavosti**

Pud sociální (sdružovací)

Pud pro zpříjemnění existence (pud zdobivosti, vlastnický, sebeuplatnění)

Pudy: poruchy

Pud sexuální – poruchy jeho složek:

- identity (muž vs žena)
- role (specifické chování pro muže vs pro ženu, identita a role se utváří do 3. roku věku)
- orientace (sexuální přitažlivost k opačnému nebo stejnému pohlaví, homosexualit)
- aktivity (porucha kvantitativní, kvalitativní – poruchy parafilie)

Poruchy pudu rodičovského:

- záměrná neplodnost
- zanedbávání péče o dítě
- týrání dítěte
- porucha citové vazby mezi rodičem a dítětem

Pudy: poruchy

Poruchy pudy péče obživného

- **sitofobie**
- **pika**
- **poruchy příjmu jídla**

Poruchy pudy sociálního

- **nadměrné samotářství**
- **nadměrná familiárnost**

Pudy: poruchy

Poruchy pudu sebezáchovy

- sebepoškozování
- sebevražda (demonstrativní, bilanční)

SEBEVRAŽDA
NEMOC MODERNÍ SPOLEČNOSTI



Pudy: poruchy

Poruchy pudu pro zpříjemnění existence

- **jedinec odmítá vymoženosti civilizace**
 - askeze, diogenismus
- **drogy, tetování**
- **chorobná zdobivost**
- **poruchy pudu sebeuplatnění**
 - Herostratismus (Herostrates zapálil chrám bohyně Artemidy v Efezu, aby se o něm mluvilo)
 - Alkibiadismus (Alkibiades z podobného důvodu usekl svému psovi ocas)

Intelekt: definice

Intelekt

- **rozumová schopnost člověka vztahující se především k řešení teoretických problémů**

Intelligence

- **obecná psychická schopnost adaptovat se na nové problémy a podmínky života**

Měření intelektových schopností

- **komplexní: Wechsler Adult Intelligence Scale – III (WAIS-III) Wechslerův test (obsahuje 5 verbálních a 5 nonverbálních zkoušek)**
- **Ravenův test – obsahuje 60 úkolů se vzrůstající obtížností, z daných obrazů je třeba vyvodit chybějící**

Intelekt: dělení dle IQ

IQ u dětí:

- **mentální věk/kalendářní věk x 100**
- **IQ u dospělých:**
- **obdržený výsledek /očekávaný výsledek dle statistického průměru x 100**
- **průměr 90 -110**
- **podprůměr 80-90**
- **nadprůměr 10-140**

Intelekt: poruchy

Mentální retardace

- **nedostatečný rozvoj intelektu**
- **s tímto souvisí úroveň narušení chování , stupeň soběstačnosti a nutnost péče**

Demence

- **snížení až ztráta dříve dosažené úrovně intelektu**
- **specifické screeningové škály na demenci:**
 - **Mini Mental State Examination - umožňuje orientační a rychlé zhodnocení kvality kognitivních schopností (administrace trvá 5-10 minut)**
 - **subtesty hodnotící orientaci, krátkodobou paměť, konstrukčně-praktické schopnosti, čtení, psaní, početní schopnosti a pozornost**



Downův syndrom – jedna z příčin mentální retardace



Nejčastější demence – Alzheimerova demence

Mentální retardace: dělení

Lehká mentální retardace IQ 50-69 (9-12r)

- postižení jsou vzdělatelní

Středně těžká mentální retardace IQ 35-49 (6-9 r)

- postižení vychovatelní, ale nevzdělatelní

Těžká mentální retardace IQ 20-34 (3-6 r)

- porucha vývoje, defekty smyslových orgánů, neurologické příznaky

Hluboká mentální retardace IQ < 20 (<3 r)

- neschopni pečovat o základní potřeby, vyžadují stálý dohled

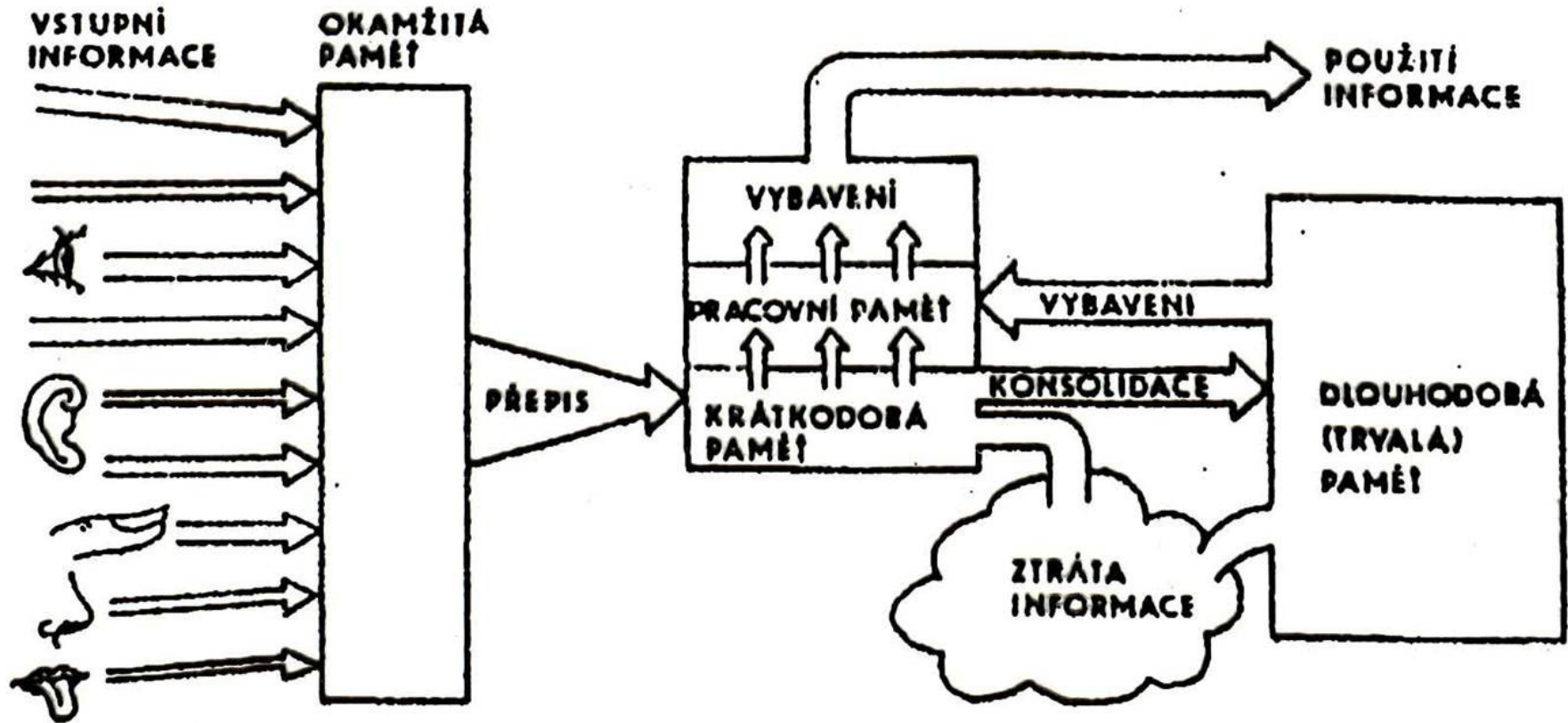
Paměť: definice

- **schopnost ukládat, udržovat a vybavovat informace**
- **s pamětí úzce souvisí učení**

Hodnocení paměti (neuropsychologické testové metody):

- **komplexní - Wechsler Memory Scale III**
- **specifické - California Verbal Learning Test**

Paměť: mechanismy ukládání paměťových stop



podněty – bezprostřední paměť: část do krátkodobé paměti, část pak do dlouhodobé
bezprostřední krátkodobá paměť dána vzrušivostí uzlů nervové sítě, dlouhodobá
vyžaduje chemické nebo morfologické změny realizované procesem konsolidace

Paměť: dělení

Dělení dle časové dynamiky:

- **krátkodobá**
- **dlouhodobá**

Dělení dle obsahu

- **deklarativní (epizodická) - kartotéka, odpovídá na otázku co, zahrnuje osobní prožitky, místo, čas**
- **sémantická - návod, odpovídá na otázku jak, zahrnuje znalost pravidel a postupů, jež jsou základem dovedností, poznatky získané výchovou a vzděláním (matematika, jazykové znalosti)**

Paměť: poruchy

Celkové poruchy

- **snížení, zvýšení, spíše však významněji narušeny jednotlivé komponenty (vstíplivost - ukládání, retence -udržování, vybavnost)**

Amnézie

- **přechodná ztráta paměti na události které rušivému zásahu předcházely (trauma, elektrokonvulzivní léčbě, epileptický záchvat)**
- **anterográdní a retrográdní amnézie - neschopnost zapamatovat si podněty aplikované několik hodin po a před rušivém zásahu**

Osobnost a její poruchy: definice

Osobnost sestává z temperamentu , charakteru a inteligence

- temperament- biologická stránka osobnosti (způsob emočního projevu jedince v určité situaci)
- charakter - sociální stránka (trvalá pohotovost projevovat se určitým způsobem ve společenském prostředí)

Definice poruch osobnosti:

- extrémně vystupňované povahové a charakterové rysy, které vedou k poruchám sociální adaptace
- **trvalá povahová odchylka od normy**
- jedinec má takové vlastnosti, kterými trpí jeho okolí a/nebo on sám



Typologie osobnosti

- Hippokratova typologie osobnosti
 - Sangvinik (krev)
 - Melancholik (černá žluč)
 - Cholerik (žluč)
 - Flegmatik (hlen)

Specifické poruchy osobnosti: definice dle (MKN 10)

Vnitřní prožívání a chování se odchyľují od normy a očekávání v dané kultuře. Odchylka musí být zjevná alespoň ve 2 z následujících oblastí:

- **poznávání kognice**
- **afektivitě, emotivitě**
- **zvládání impulzivity a uspokojování potřeb**
- **chování v oblasti osobních a sociálních situací**
- **pocity osobní nepohody, negativní vliv na pracovní a společenské fungování**

Hodnocení osobnosti:

- **dotazníkové metody (MMPI, Cloninger)**
- **projektivní testy**

Specifické poruchy osobnosti: dělení

- paranoidní (vztahovačnost, nedůvěra)
- schizoidní (uzavřenost, citový chlad)
- disociální (protispolečenské chování)
- emočně nestabilní (nestálost, impulzivita)
- histriónská (sebesoustřednost, dramtizování)
- anankastická (perfekcionismus, nejistota)
- úzkostná (vyhýbavá) (nedostatek sebedůvěry)
- závislá (potřeba péče druhých)
- jiné
- projevy nesplňující diagnostická kritéria - osobnostní rysy nebo osobnostní reakce (projevují se jen v zátěžových situacích)

- **psychiatrické vyšetření se skládá z anamnézy a zhodnocení psychického stavu**
 - **vždy nutné zhodnocení všech psychických funkcí**