

KOMPLIKACE LOKÁLNÍ ANESTEZIE



Komplikace lokální anestezie

- Místní
- Systémové



Místní komplikace lokální anestezie

● Bolest

- rychlé deponování
- poškození hrotu jehly při vícenásobném použití
- výrazná odchylka teploty roztoku LA od okolního prostředí
- podání exspirovaného roztoku LA



Místní komplikace lokální anestezie

● Hematom

- slizniční hematom
- poranění větších cév při svodné anestezii
 - hematom v pterygomandibulárním prostoru
 - poranění plexus pterygoideus



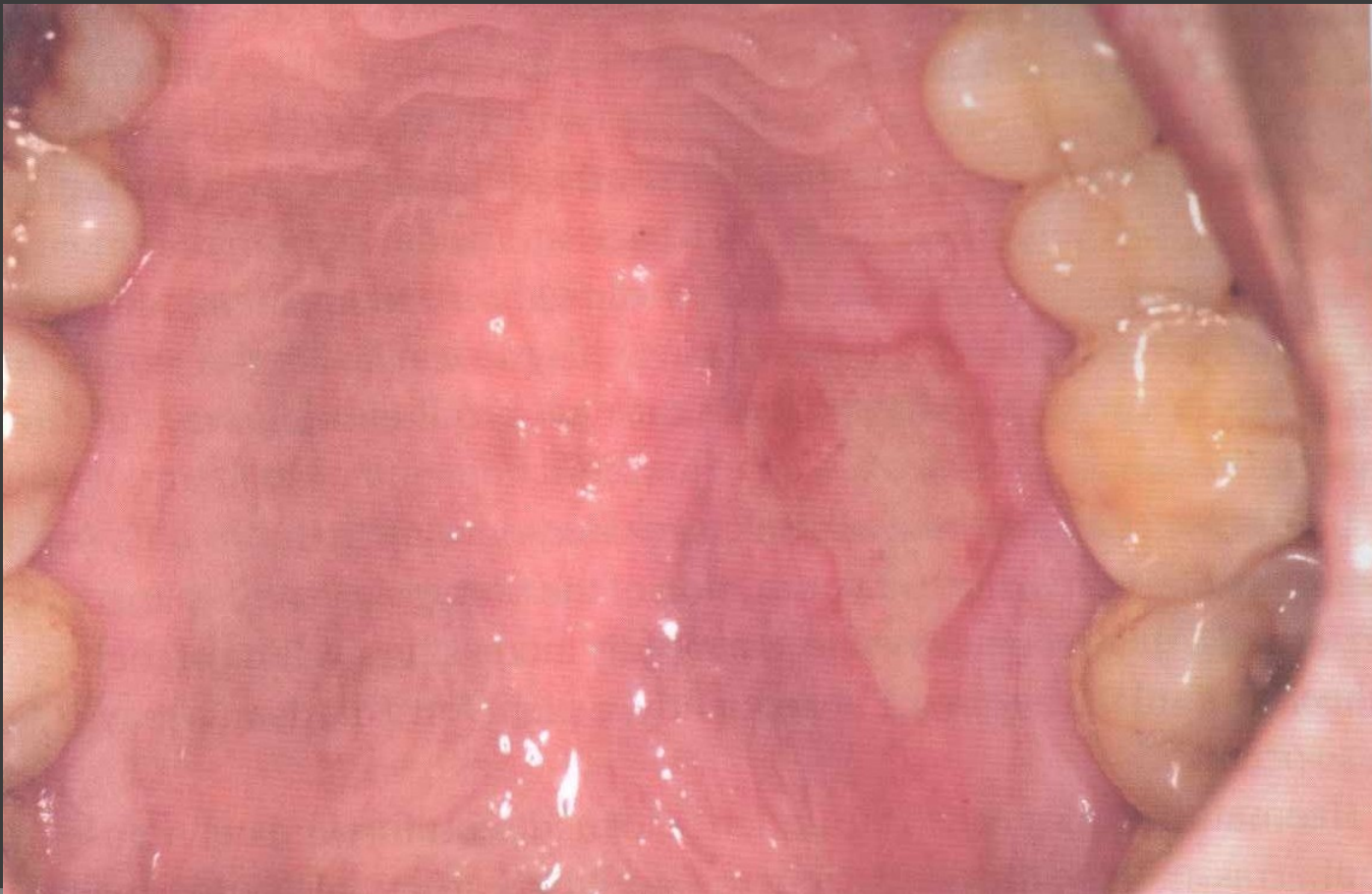
Místní komplikace lokální anestezie

- Anemizace měkkých tkání



Místní komplikace lokální anestezie

- Nekróza



Místní komplikace lokální anestezie

- Tepené krvácení

- poranění a. palatina při anestézii v oblasti tvrdého patra



Místní komplikace lokální anestezie

● Infekce

- při porušení hygienických postupů
- šíření infekce průnikem jehly přes abscesovou dutinu
- iatrogenní přenos systémové infekce



Místní komplikace lokální anestezie

- Ztížené otvírání úst
 - poranění m. pterygoideus medialis



Místní komplikace lokální anestezie

- Obrna lícního nervu
 - dočasný stav v důsledku působení lokálního anestetika



Místní komplikace lokální anestezie

- Traumatizace měkkých tkání
 - přikusování měkkých tkání v době po zubním ošetření (poučení pacienta)



Místní komplikace lokální anestezie

- ⦿ Přetrvávající anestezie nebo parestezie
 - trauma nervového vlákna
 - n. alveolaris inferior
 - n. lingualis



Místní komplikace lokální anestezie

- Zalomení jehly

- výrobní vada

- použití ohnuté jehly při předchozím vpichu



Systemové komplikace lokální anestezie



Systemové komplikace lokální anestezie

- Toxická reakce
 - absolutní předávkování
 - relativní předávkování



Systemové komplikace lokální anestezie

● Toxická reakce – diagnostika

Prekonvulzivní fáze – nižší dávka LA

- euforie, setřelá řeč
- kovová pachuč' v ústech, cirkumorální mravenčení
- nezávislá svalová aktivita mimické svalstva
- svalové fascikulace až tonicko-klonické křeče
- později ztráta vědomí a dechová zástava



Systemové komplikace lokální anestezie

● Toxická reakce – terapie

Prekonvulzivní fáze – nižší dávka LA

- zklidnění v protišokové poloze
- kyslík, vyčkat úpravy stavu

Konvulzivní fáze – vyšší dávka LA

- při křečích - benzodiazepiny
- nízký TK - efedrin
- bradykardie - atropin
- zástava dechu a oběhu - KPR



Systemové komplikace lokální anestezie

⦿ Alergická reakce

- velmi nízká incidence – často zaměňována za jinou náhlou příhodu po aplikaci anestetika
- Nejčastěji IV. typ – pozdní alergická reakce - 80%
- I.typ – humorální (IgE), rychle se rozvíjející alergická odpověď (vazoaktivní mediátory)

Systemové komplikace lokální anestezie

⦿ Alergická reakce

Klinické projevy

- IV. typ – svědění, kožní exantém
- I.typ – otoky, dušnost, anafylaktoidní reakce, anafylaktický šok

Terapie

- IV. typ – antihistaminika, kortikoidy p.o.
- I.typ – zajištění dýchacích cest, i.v. linka, adrenalin, O₂, antihistaminika, kortkoidy

Systemové komplikace lokální anestezie

⦿ Alergická reakce

Ošetřování alergiků

- nepoužití alergenů v případě alergie na LA
- premedikace antihistaminikem
- premedikace kortikoidem

Systemové komplikace lokální anestezie

⦿ Psychogenní reakce

- *vazomotorická synkopa* - nejčastější typ náhlé příhody v ordinaci PZL
 - krátkodobá reverzibilní porucha vědomí způsobená nedostatečnou perfuzí mozku

Systemové komplikace lokální anestezie

⦿ Psychogenní reakce

Terapie vazomotorické synkopy

- protišoková poloha, chladivý obklad
- při déletrvající hypotenzi Efedrin
- při bradykardii Atropin

Systemové komplikace lokální anestezie

- Psychogenní reakce

Hyperventilační syndrom

- tachypnoe, křeče, respirační alkalóza

Systemové komplikace lokální anestezie

⦿ Psychogenní reakce

Terapie hyperventilačního syndromu

- zklidnění, dýchání do sáčku
- při křečích – Calcium, benzodiazepiny

Sedace při vědomí

Sedace při vědomí

- typ anesteziologické techniky farmakologicky navozující anxiolýzu, sedaci a analgézii
- nutná přítomnost anesteziologa (v ČR)
- předoperační vyšetření
- předoperační příprava
- informovaný souhlas
- pokud ambulantně – nutný doprovod

Sedace při vědomí

⦿ Farmaka

- kombinace benzodiazepinů s opioidními analgetiky
- benzodiazepiny – Midazolam (Dormicum)
 - antagonistá Flumazenil
- opioidy – Fentanyl, Sufentanyl

Sedace při vědomí

- Farmaka

- inhalačně oxid dusný - Entonox

- subanestetické dávky Propofolu

Sedace při vědomí

● Indikace

- delší výkon
- úzkostný pacient
- polymorbidní pacient
- výkony s nejistým účinkem LA – záněty, extirpace větších cyst, zákroky v oblasti maxilárního sinu

Sedace při vědomí

⦿ Technika

- periferní žilní vstup
- monitorace životních funkcí – tepová frekvence, saturace pO_2
- intubační sada
- **NUTNÁ SOUČASNĚ PODANÁ KVALITNÍ LOKÁLNÍ ANESTÉZIE!**

Celková anestezie ve stomatologické chirurgii

Celková anestezie ve stomatologické chirurgii

- reverzibilní útlum CNS navozený intravenózními nebo inhalačními anestetiky
- specifikum – operační pole se nachází v oblasti horních dýchacích cest
- předoperační vyšetření
- předoperační příprava
- informovaný souhlas, hospitalizace

Celková anestézie ve stomatologické chirurgii

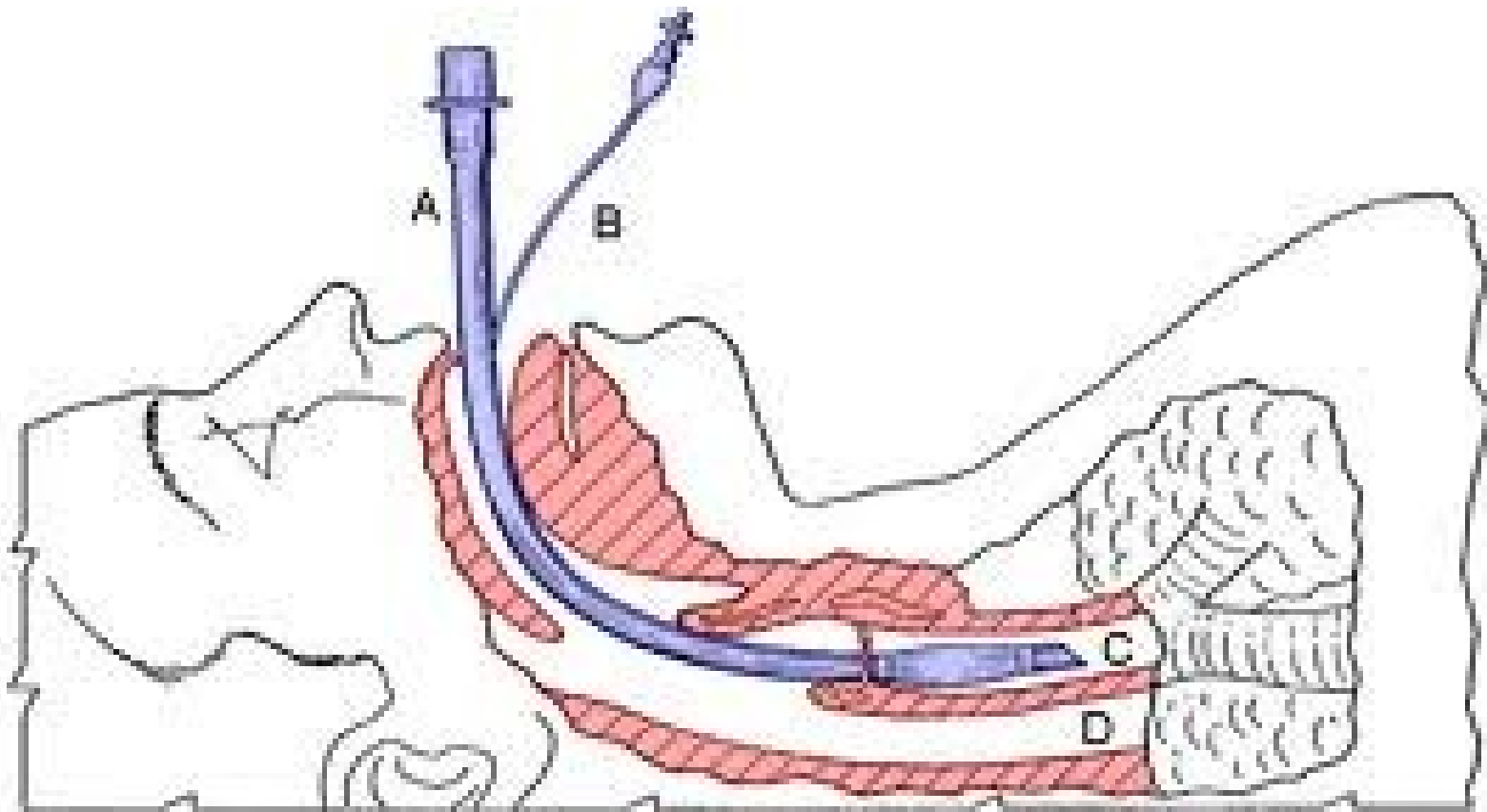
- Typy celkové anestézie
 - inhalační
 - intravenózní
 - balancovaná

Celková anestezie ve stomatochirurgii

- Intubace – zajištění dýchacích cest

Celková anestezie ve stomatologické chirurgii

- Intubace – zajištění dýchacích cest
 - orotracheální intubace



Celková anestezie ve stomatologii

- Intubace – zajištění dýchacích cest
 - orotracheální intubace
 - nasotracheální intubace



Celková anestezie ve stomatochirurgii

- ⦿ Intubace – zajištění dýchacích cest
 - orotracheální intubace
 - nasotracheální intubace
 - intubace tracheostomií



Celková anestezie ve stomatochirurgii

- ⦿ Intubace – zajištění dýchacích cest
 - orotracheální intubace
 - nasotracheální intubace
 - intubace tracheostomií
 - submandibulární intubace



Celková anestezie ve stomatochirurgii

- Technika a pomůcky
- laryngoskop



Celková anestezie ve stomatochirurgii

- intubační kanyla









Děkuji za pozornost