



CDZ Brno

Spolupráce FN Brno a Práh jižní Morava

Obsah

- Současný stav – dostupnost kvalitních služeb, fragmentace a rizika u pacientů s SMI
- Historický kontext
- CDZ Brno – organizační struktura podporující integraci sítě služeb dvou subjektů

Závažné duševní poruchy

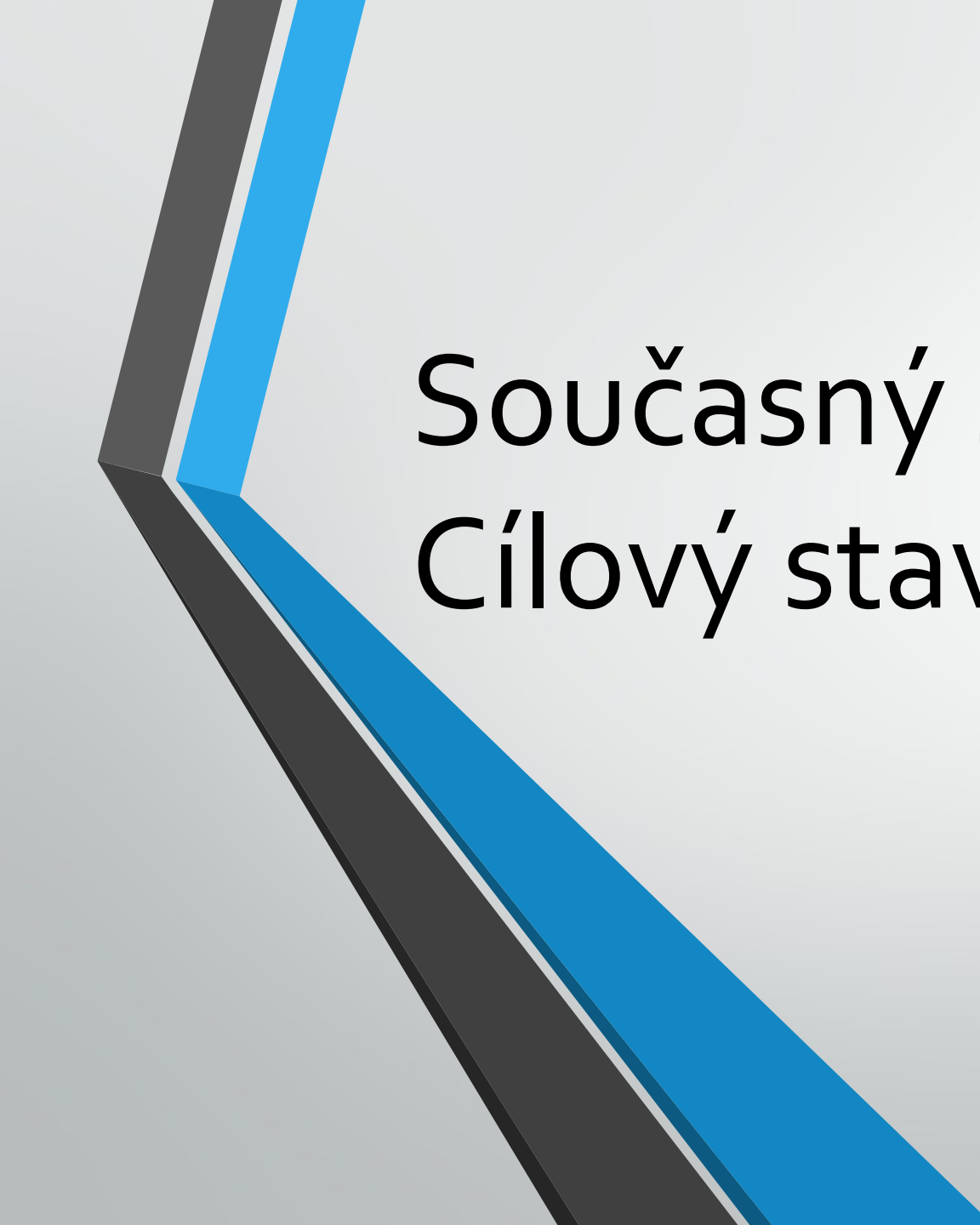
- Vedou k významnému deficitu = potřeba pomoci
- Dlouhodobé nemoci s epizodami zhoršení a obdobími stabilizace
 - různé fáze vyžadují odlišné formy péče z různých oblastí
- Epizoda vede k hrubému narušení chápání světa a k dysfunkčnímu chování – potřeba intenzivní léčby se zajištěním bezpečnosti
- Různá míra funkčního deficitu v období stabilizace – potřeba dlouhodobé péče s podporou ke kompenzaci ztráty schopností

Zdravotní péče o pacienty se SMI

- Zdravotní služby
 - ambulantní psychiatr, akutní lůžková péče, následná péče
 - tradičně velmi dobrá úroveň a obecně i návaznost péče u spolupracujících pacientů
 - problémy
 - zajištění čerpání a návaznosti u nespolupracujících pacientů – náhled, funkční deficit
 - dlouhodobé hospitalizace u pacientů se špatným soc. zázemím a funkčním deficitem
- Řešení: komunitní služby a alternativy hospitalizace

Sociální péče o pacienty s SMI

- Potřeba podpory samostatného bydlení, sebepéče, udržení zaměstnání, vzdělání, aktivizační služby...
- Minimalizace stresu = prevence zhoršení stavu
- Umožnění setrvání v komunitě = prevence dlouhodobých hospitalizací
- Kvalita života



Současný stav = fragmentace
Cílový stav = síť služeb

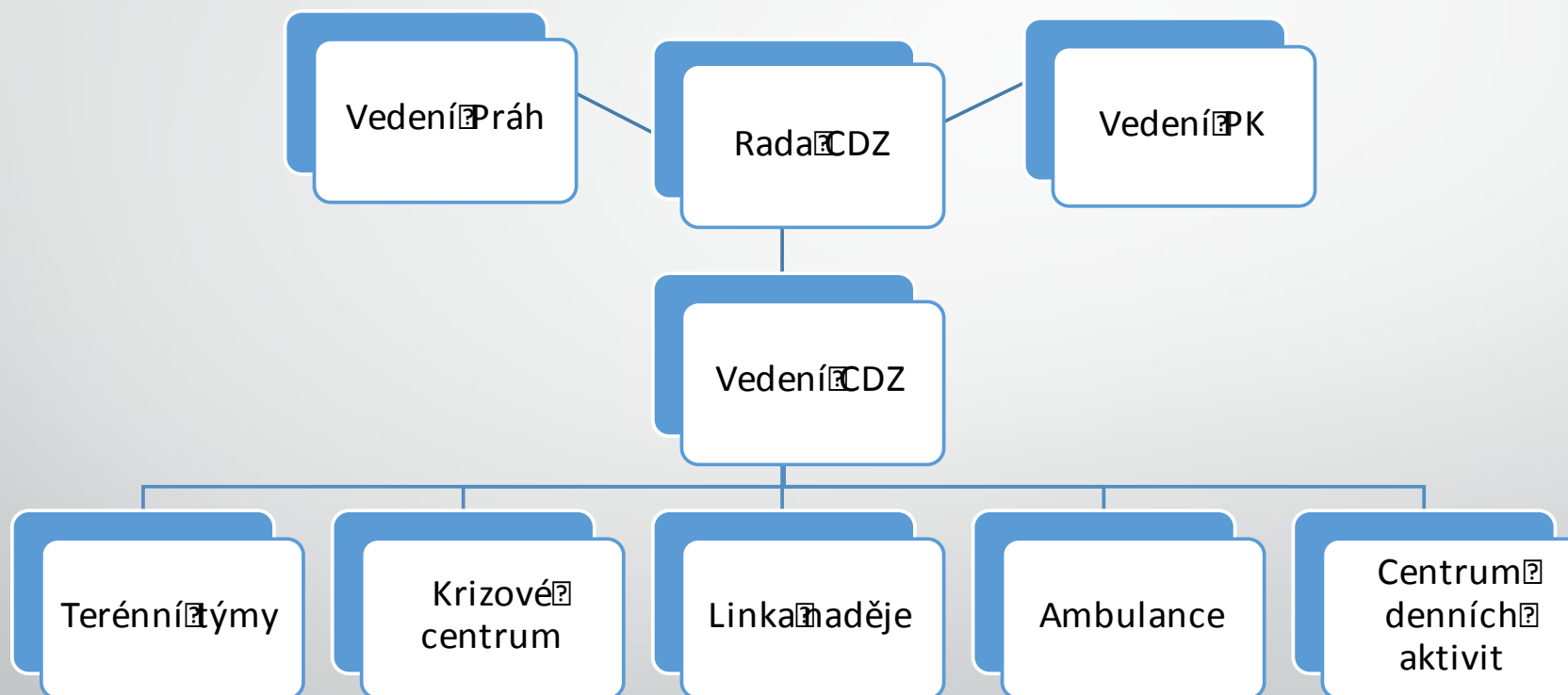
Brno – historie komunitní péče a provazování služeb

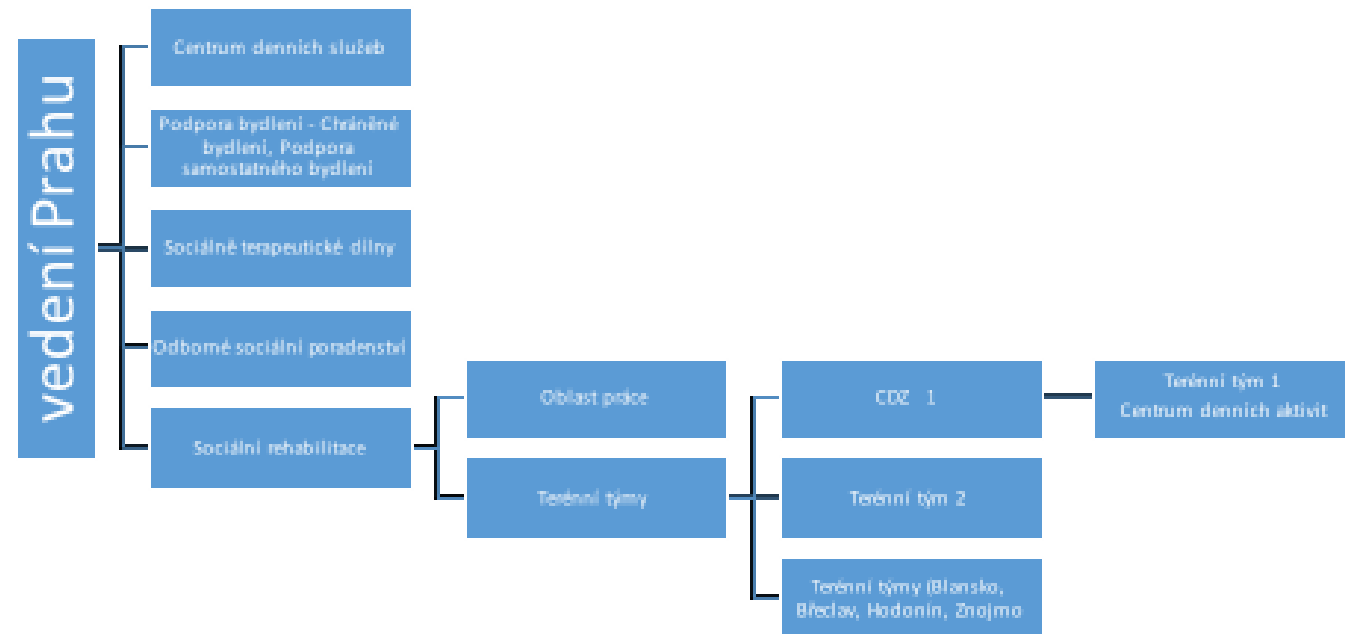
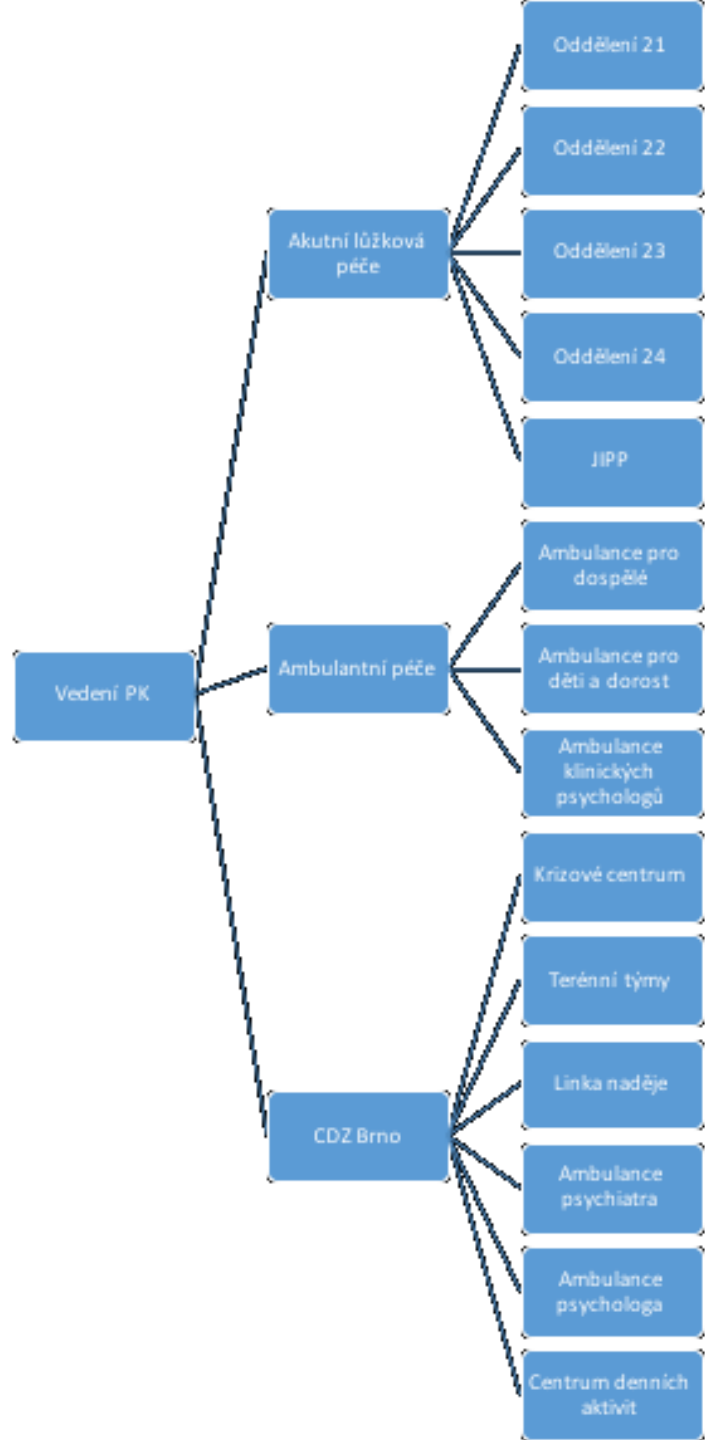
- PK FN Brno
 - akutní lůžková péče, ambulantní péče – celé spektrum nemocí a věku pacientů
 - sociálně-zdravotní služba – aktuální potřeby hospitalizovaných pacientů
 - komunitní služby
 - profesionální telefonická linka – Linka naděje - 1965
 - Krizové centrum – 1990
 - od r. 2011 – provazování akutní lůžkové péče a komunitní sociální péče (sdružení Práh) – řešení dlouhodobých problémů hospitalizovaných pacientů
 - od r. 2015 (NF) – provazování terénního týmu sdružení Práh a akutní lůžkové péče cestou Krizového centra
 - od r. 2017 CDZ Brno

CDZ Brno

- Standard dle Věstníku MZ – CDZ-K = nepřetržité krizové služby
- Multioborový tým
 - sociální a zdravotničtí pracovníci
 - společné
 - řízení
 - koordinace péče společných klientů
 - sdílení informací, zodpovědnosti i kompetencí
 - služby – terénní asertivní tým, krizové centrum, ambulantní psychiatr, klinický psycholog, sociální poradenství a práce, aktivizační služby, peer konzultant
 - návaznost na další zdravotnické služby PK a sociální služby Práh JM
- = Síť služeb

CDZ Brno = PK FN Brno + Práh JM





Rada CDZ

- Je složená z jednoho zástupce vedení PK FNB a jednoho zástupce vedení sdružení Práh.
- Má rozhodovací pravomoci o koncepčních, organizačních, hospodářských, personálních a provozních záležitostech CDZ Brno.
- Rozhoduje ve shodě zástupců obou organizací.

Provozní vedení CDZ

- Vedoucí lékař CDZ
 - Je zodpovědný za řízení provozů CDZ, organizaci zdravotních služeb, koordinaci zdravotních a sociálních služeb.
 - Přímo řídí multioborový tým. Při řízení spolupracuje se Staniční sestrou CDZ a Vedoucím sociálních služeb CDZ.
 - Je zodpovědný za supervizi členů multioborového týmu.
- Vedoucí sociálních služeb CDZ
 - Je zodpovědná za řízení sociálních pracovníků Terénního týmu a Centra denních aktivit CDZ.
 - Úzce spolupracuje se Staniční sestrou CDZ a společně se podílí na zajištění terénních služeb CDZ.
 - Je podřízená Metodikovi terénních týmů a Vedoucímu lékaři CDZ.
 - Odborně vede terénní tým po stránce sociální a koordinuje v této oblasti jeho práci.
 - Spolu s Vedoucím lékařem a Staniční sestrou vede provozní poradou terénního týmu CDZ Brno, zajišťuje vyhotovení zápisu a předání ředitelce sdružení a odbornému vedoucí služby
- Staniční sestra CDZ
 - Organizace a koordinace činností nelékařských zdravotnických pracovníků a zajišťování mezioborové spolupráce.
 - Plánování a zajištění rozpisu služeb, zodpovědnost za měsíční výkazy práce, koordinace plánu dovolených a zajištění provozu v případě nepřítomnosti pracovníků.
 - Odpovědnost za úroveň a kvalitu poskytované ošetrovatelské péče o klienty CDZ, dohled nad dodržováním postupů a platných standardů ošetrovatelské péče, včetně kontroly vedení ošetrovatelské dokumentace.
 - Kontrola dodržování hygienických a protiepidemických zásad, kontrola dodržování bezpečnosti práce a ochrany zdraví při práci.
 - Evidence svěřeného majetku na pracovní jednotce.
 - Vedení porad se sestrami terénního týmu

Terénní tým CDZ = tmel mezi jednotlivými službami

- Propojuje sociální a zdravotní služby na úrovni jednotlivých klientů
- Podporuje čerpání služeb – pravidelný kontakt, asertivní práce
- Zajišťuje návaznost služeb – součást plánování péče
- Využívá alternativy hospitalizační péče – Krizové centrum, denní stacionář
- Pracuje na sociální rehabilitaci a kompenzaci deficitu – prevence dlouhodobých hospitalizací
- Komunikuje se zainteresovanými stranami – pacient, zdravotník, rodina, obec, RZP, PČR, zaměstnavatel...

CDZ Brno

- = funkční síť služeb – sdílení informací, kontinuita kontaktu
- = zajištění včasnosti intervencí, návaznosti mezi typy péče a koordinace jejich čerpání
- = podpora kvalitního a bezpečného života v komunitě