



1. Ekonomie a vedení obchodu

Ing. Hana Pospíšková

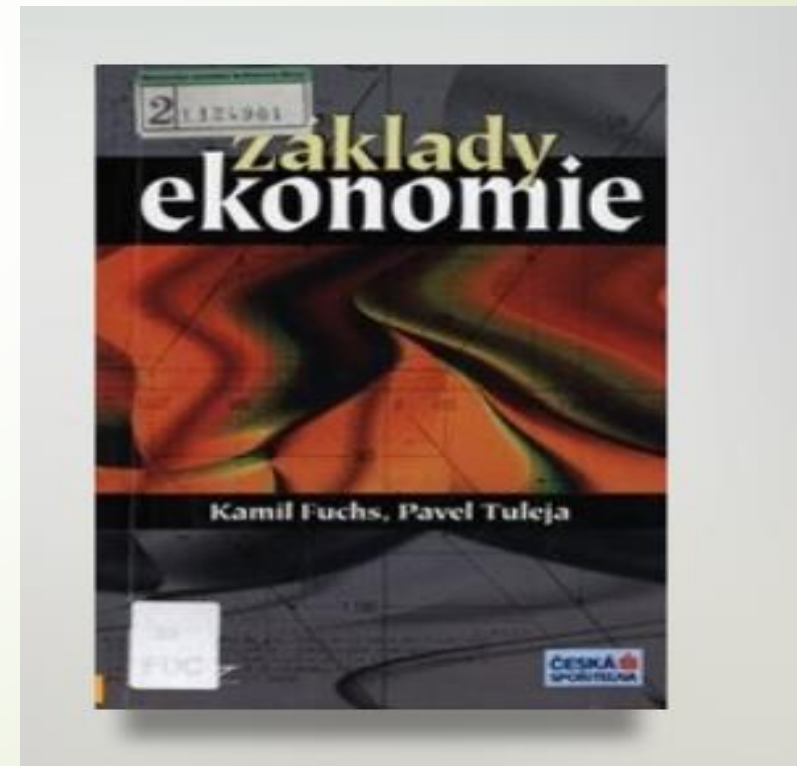
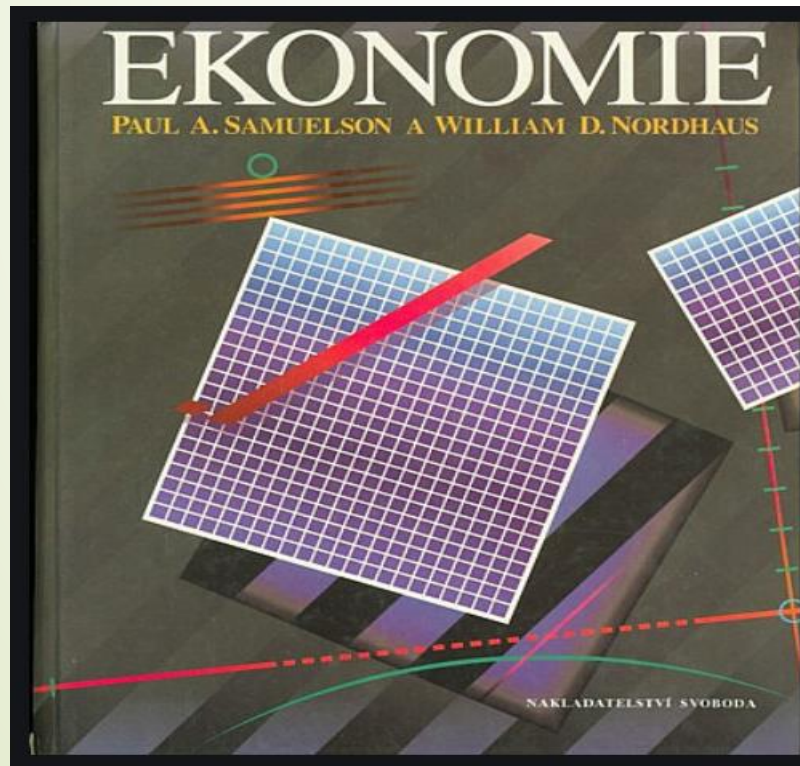
Proč se seznámit s ekonomikou?

- Nabízí odpověď na mnoho základních otázek člověka jako spotřebitele,
- Věnuje se analýze otázek souvisejících s každodenním životem lidí
- Umožňuje porozumět ekonomickým souvislostem a zákonům společnosti.
- Vytváří předpoklad být úspěšný jako výrobce a podnikatel.



Klíčová slova

Ekonomika, Mikroekonomie, Makroekonomie, Potřeby, Statky, služby, Vzácnost, Užitek, Celkový a mezní užitek, Hospodářské sektory, Výroba a výrobní zdroje, Práce, Dělbá práce, Produktivita práce, Půda, Přírodní zdroje, Kapitál, Vzdělání a technologie.



Ekonomie

je věda zabývající se lidským jednáním ve světě **omezených zdrojů** a **neomezených potřeb**

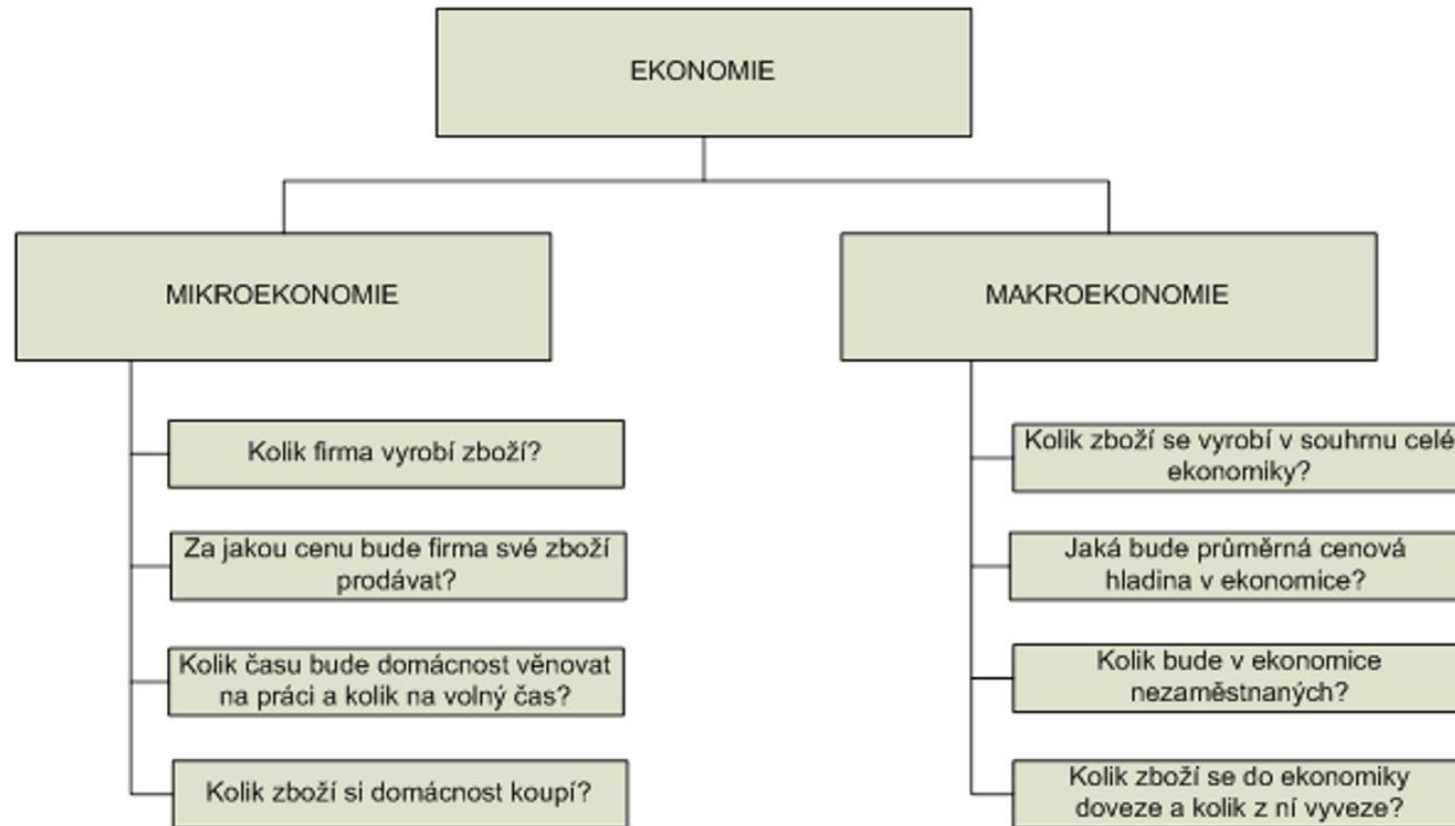
- zkoumá nejobecnější souvislosti ekonomického života společnosti,
- zkoumá využívání vzácných vstupů k výrobě ekonomických statků a rozdělování vyrobených statků mezi ekonomické subjekty k uspokojování jejich potřeb.
- Definice: Alokace vzácných zdrojů mezi alternativní využití (škola, brigáda, odpočinek)

Její předmětem je EKONOMIKA , tj. reálný hospodářský život společnosti

Pojem ekonomika může mít tyto významy:

- **Hospodářství:** nadnárodní, národní či podnikové
- **Hospodaření:** ekonomické činnosti jako je plánování, organizace, výroba, prodej či investování
- **Hospodárnost:** využití dostupných prostředků ekonomickými subjekty tak, aby bylo dosaženo minimálních nákladů a zároveň maximálního možného zisku
- **Ekonomika zkoumá chování člověka na trzích, směřuje k uspokojování lidských potřeb.**
- **Ekonomie úzce spolupracuje s dalšími obory jako je účetnictví, matematika, zbožiznalství, marketing, psychologie, sociologie, politologie či právo.**

Členění ekonomie



Základní ekonomické pojmy

- Ekonomická **potřeba** je označení stavu, kdy **ekonomický subjekt cítí určitý nedostatek a vynakládá úsilí na jeho překonání**
- Ekonomický subjekt **spotřebou** statků získává **užitek**. Užitek je subjektivní pojem, a proto ze stejného statku plyne různým subjektům různý užitek.
- **Statek** v ekonomii znamená schopnost osob nebo předmětů sloužit k vyhovění potřebám ekonomických subjektů.
- **Výrobní faktor** slouží pro výrobu statků a prostřednictvím směny přináší svému majiteli důchod (přínos).
- **Výroba** je činnost, jejímž výsledkem je poskytování služeb, které přinášejí současný nebo budoucí užitek.
- **Směna** je činnost, při které si ekonomické subjekty navzájem vyměňují statky. Informaci, kolik lze získat množství jednoho statku za statek jiný, poskytují sjednávané **ceny**. Pro opakované statky se ceny formují na **trzích** jako výsledek střetnutí **nabídky** a **poptávky**.
- **Dělbá práce** označuje specializaci ekonomických subjektů v různých činnostech, ve kterých získávají vyšší výkonnost.

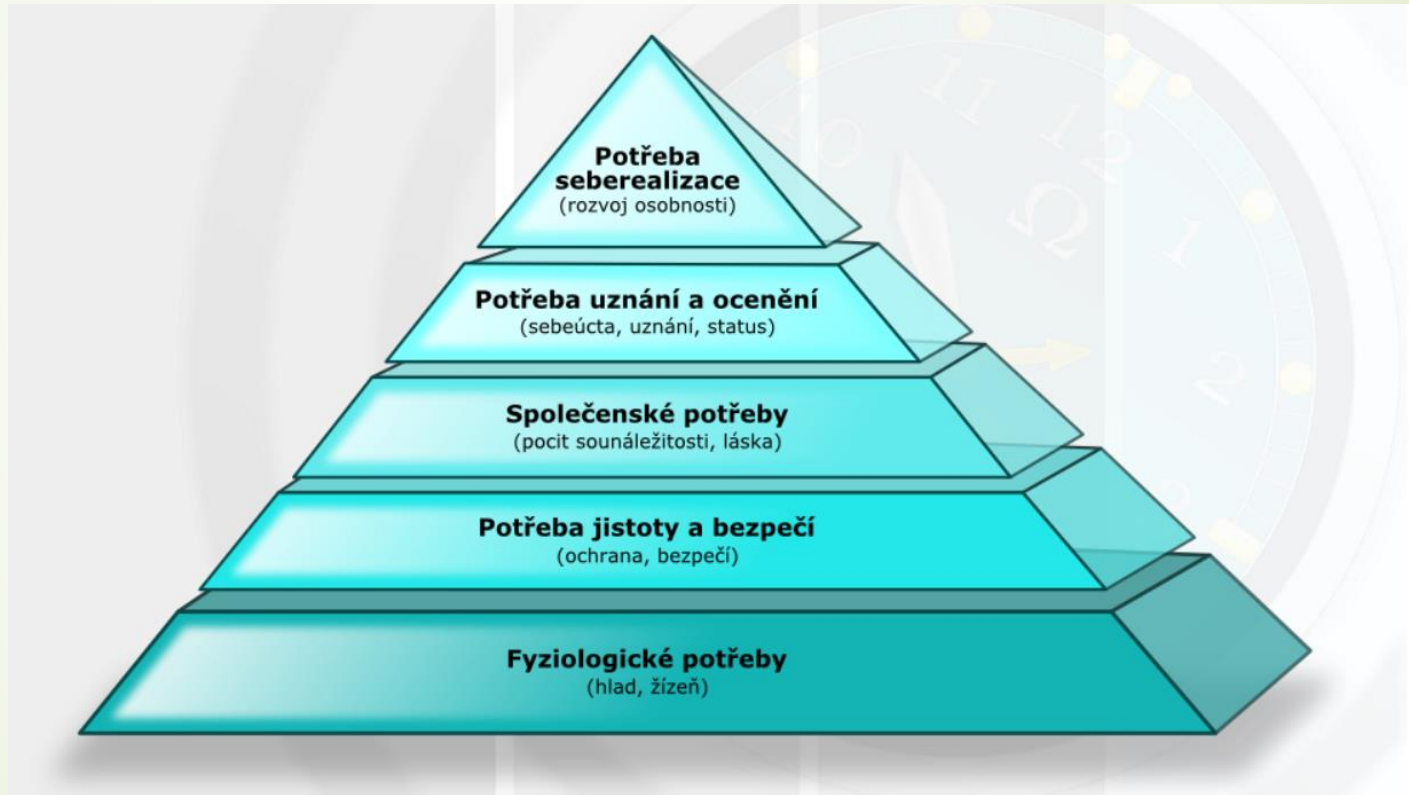
Potřeby

- ▶ Ekonomie začíná právě u potřeb
- ▶ **Potřeba** = pocit, že se něčeho nedostává
- ▶ jsou vnitřní požadavky lidí vyplývající z vědomí nedostatku, které se snaží lidé uspokojovat a tím vědomí nedostatku odstraňovat
- ▶ uspokojení potřeb je vždy dočasné
- ▶ potřeby se vyvíjejí v čase i prostoru (v závislosti na věku člověka, zkušenostech, technickém pokroku,...)
- ▶ lidské potřeby jsou velmi rozmanité
- ▶ lidské potřeby mají určitou hierarchii
- ▶ To co slouží k uspokojování lidských potřeb se nazývá **statek**

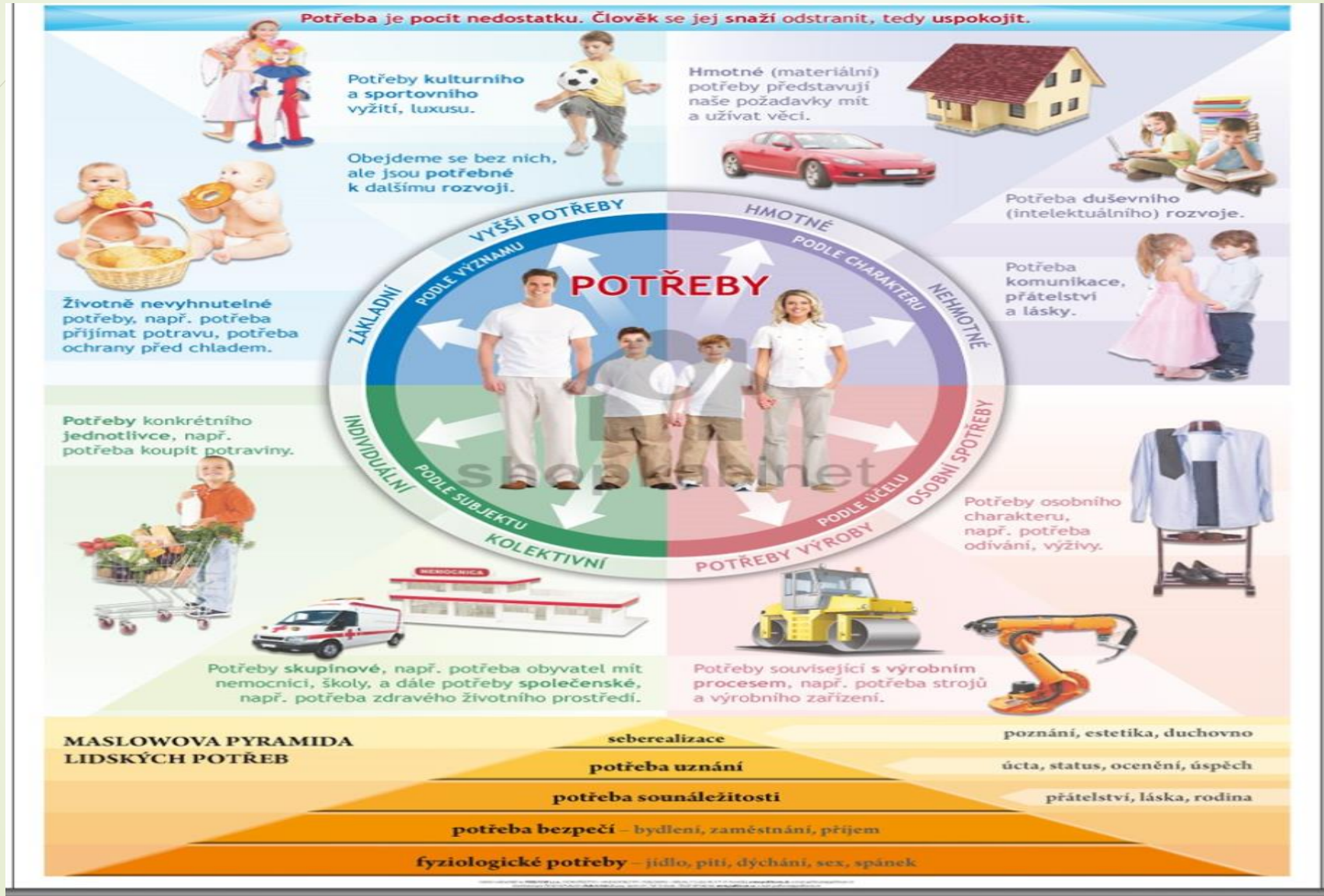
Klasifikace lidských potřeb dle Abrahama Maslowa

- **Maslowova hierarchie potřeb** byla definována americkým psychologem Abrahamem H. Maslowem v roce 1943. Ve 20. století si **10. nejcitovanější psycholog** nasadil vysokou lafku. Rozhodl se seznámit svět se svou teorií **pěti základních lidských potřeb**. Hierarchii zobrazil pomocí jehlanovité stavby, pyramidy.
- **Co pyramidu lidských potřeb tvoří ?**
- Maslowova pyramida je tvořena **pomyslnými pěti patry**. První čtyři kategorie jsou označovány jako tzv. **nedostatkové potřeby**, poslední kategorie je tzv. potřebou existence nazývaná také růstovou potřebou:
- fyziologické potřeby (nejzákladnější a nejnižší základní potřeba)
- potřeba bezpečí, jistoty (bydlení, zaměstnání, příjem)
- potřeba lásky, přijetí, sounáležitosti (přátelství, láska, rodina)
- potřeba uznání, úcty (ocenění, úspěch)
- **potřeba seberealizace** (nejvyšší stupeň **spojen s osobním růstem**)

Maslowova pyramida potřeb



Lidské potřeby



Spotřeba a Statky

- **Spotřeba :**
- Definujeme jako užití statků a služeb k uspokojení lidských potřeb
- K uspokojování lidských potřeb slouží **služby** a **spotřební a kapitálové statky**
- **Statky :**
- nejsou v dostatečné míře volně dostupné
- **jsou produkty práce nebo přírody, které uspokojují lidské potřeby**, dělí se na:
 1. **Spotřební statky** - slouží ke konečné spotřebě, tedy k uspokojování lidských potřeb
 2. **Kapitálové statky** - slouží k další hospodářské činnosti, tedy k výrobě
 3. **Služby** – jsou cizí užitečné činnosti (opravy, kadeřník, masáže....)

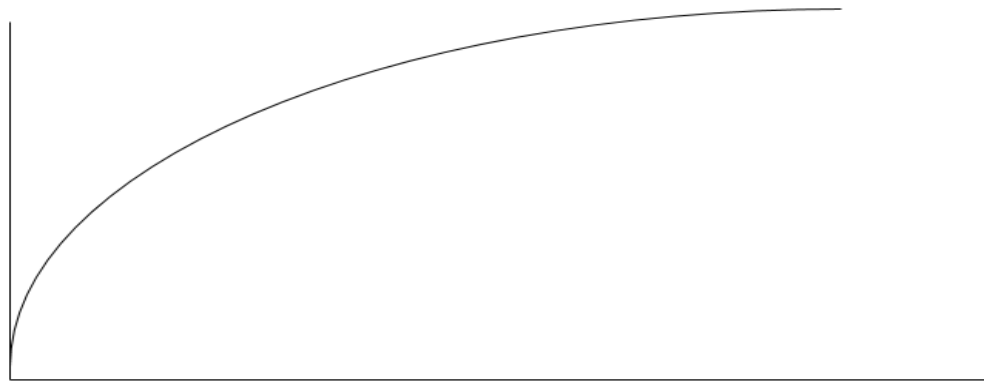
Vzácnost a užitek

- ▶ většina statků je lidem dostupná pouze v omezeném množství – tato omezenost se nazývá **vzácnost**
- ▶ vzácnost vyžaduje **nutnost volby**
- ▶ volba musí být taková, aby přinesla co největší **užitek** - tzn. co největší uspokojení potřeb
- ▶ s rozvojem VT a nových technologií se dostupnost statků zvyšuje => snižuje se jejich vzácnost

Celkový užitek

- tj. celkové uspokojení potřeb
- s růstem spotřebovávaných statků roste, ale užitečnost každého konkrétního statku při další spotřebě postupně klesá

celkový
užitek

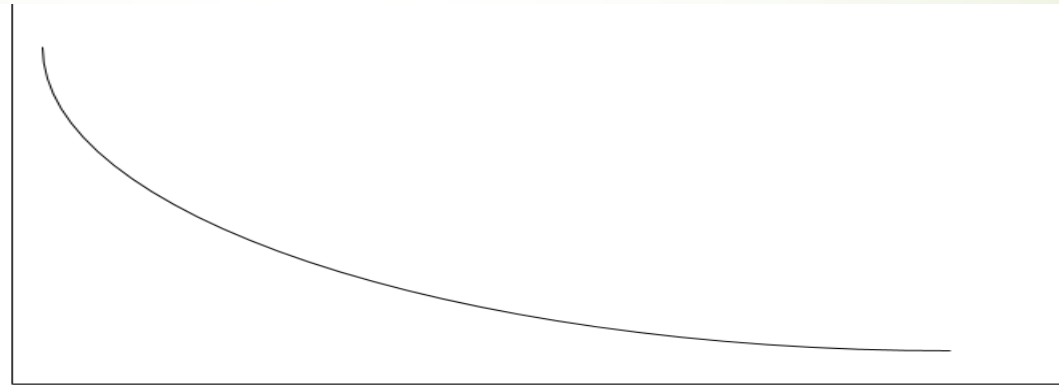


množství statků

Mezní užitek

- ▶ s růstem spotřebovávaných statků roste, ale užitečnost každého konkrétního statku při další spotřebě postupně klesá
- ▶ **mezní užitek** - užitek, který přináší poslední přidaná jednotka

mezní
užitek

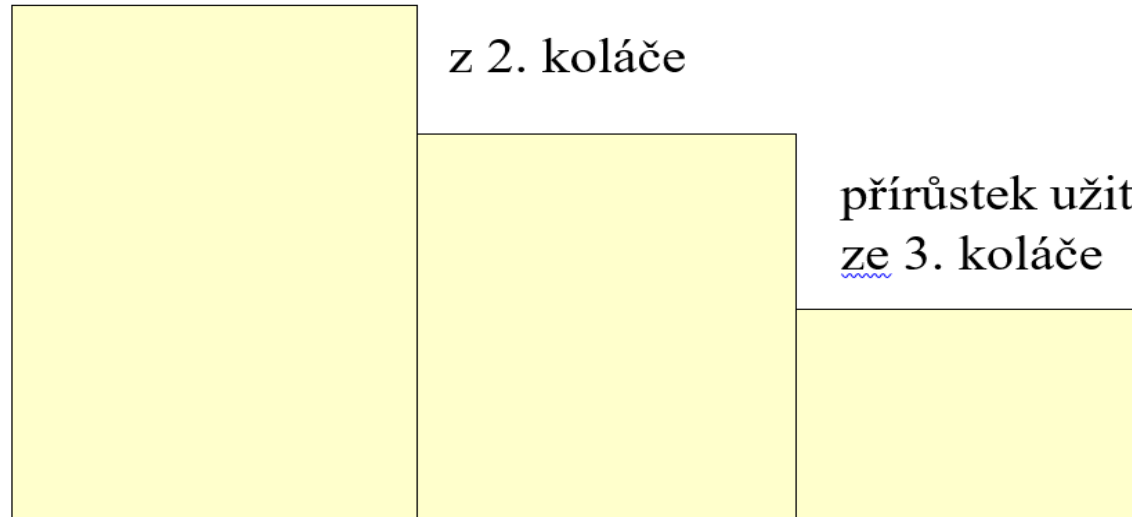


množství statků

Zákon klesajícího mezního užitku

- **Zákon klesajícího mezního užitku** říká, že **mezní užitek** s růstem objemu spotřebovávaného statku klesá. Z toho vyplývá, že nejvyšší přírůstek uspokojení potřeb přináší první spotřebovávaná jednotka statku.

přírůstek užitku z 1. koláče přírůstek užitku



celkový užitek

Ekonomie rozlišuje 4 základní sektory ekonomiky:

Hospodářské sektory

Primární
(prvovýroba)

- získání surovin z přírody (těžba)
- zemědělství
- těžební průmysl
- lesnictví, rybolov

Sekundární
(druhovýroba)

- zpracování produktů z prvovýroby
- průmysl stavební, strojírenský, chemický, potravinářský...

Terciální

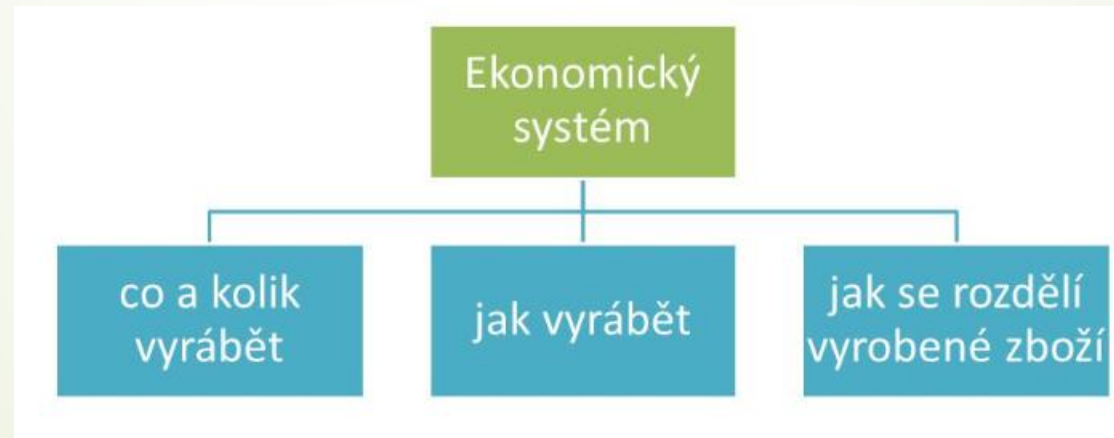
- služby pro obyvatele
- doprava a spoje
- zdravotnictví
- pojišťovnictví
- obchod
- školství
- kultura
- cestovní ruch

Kvartální

- oblast vzdělání
- věda
- výzkum

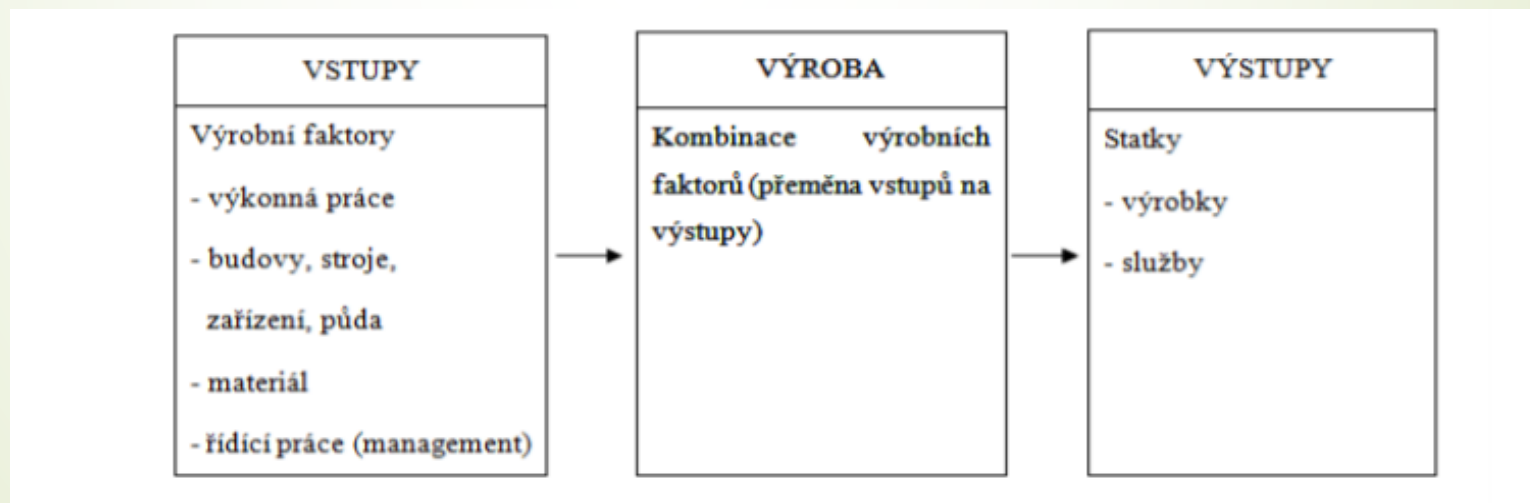
Každá společnost musí řešit:

- **co vyrábět** – jaké výrobky, služby a v jakém množství (omezené zdroje)
- **jak vyrábět** – jaká technologie, které zdroje čerpat, které dovážet a v jaké míře
- **pro koho vyrábět** – kdo bude spotřebitelem, jak rozdělit vyrobené statky a služby mezi lidi ke spotřebě



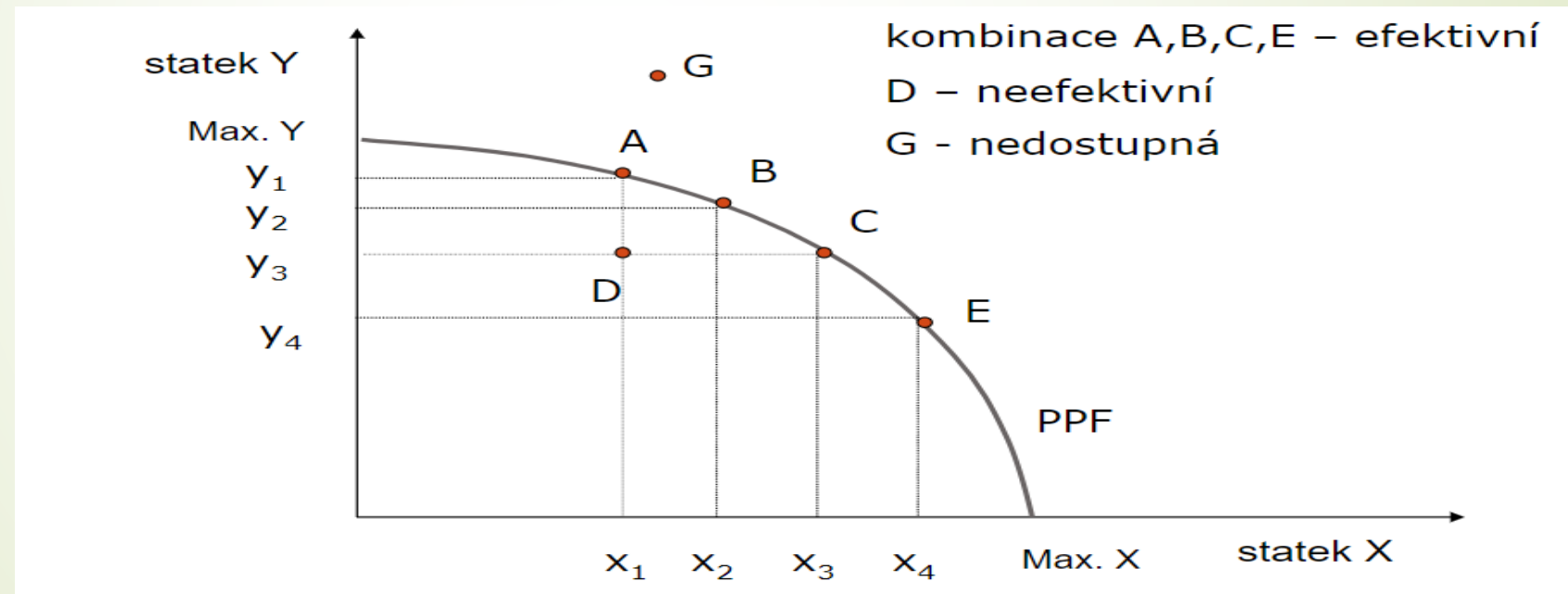
Výroba a výrobní zdroje

- ▶ **výroba (výrobní činnost)**
- ▶ je činnost, při které člověk přetváří přírodu, její předměty a síly v užitečné věci, tj. statky a služby • k výrobě jsou zapotřebí výrobní zdroje (faktory)
- ▶ Schéma výrobního procesu:



Vzácnost, Hranice výrobních možností

- Společnost při výrobě využívá výrobní faktory - zdroje (práce, přírodní zdroje, kapitál), které má k v omezeném množství = **vzácnost** a musí volit kolik a na co kterých zdrojů využije. **S určitými zdroji lze vyrobit jen omezené množství statků a služeb.**



Náklady obětované příležitosti

- Jedná se o užitek z nejuhodnějšího jiného použití daných statků.
- Netýkají se pouze využití výrobních faktorů, ale i využití času a peněz





Vztah mezi výrobou a spotřebou

- ▶ výše spotřeby ovlivňuje výrobu
- ▶ výroba by se měla odvíjet od spotřeby
- ▶ výroba může podpořit vyšší spotřebu
- ▶ vyšší spotřeba statků a služeb vyvolává potřebu další výroby na vyšší úrovni

Výrobní faktory

PŮDA

- je produktem a součástí přírody - není volným statkem
- je vzácná a nereprodukovatelná, kvantitativně omezená
- **přírodní zdroje** - nerosty, drahé kovy atd. (omezené množství)
- pozemková **renta** je důchod plynoucí z půdy

PRÁCE

- lidská činnost, která přeměňuje přírodní zdroje v užitečné statky
- výsledkem použití pracovních sil je **mzda**

KAPITÁL

- kapitál je na rozdíl od práce a půdy výsledkem předchozí výroby
- akumulované úspory (úspory přeměřené v investice)
- může mít hmotný nebo nehmotný charakter
- jde o hodnoty, které přinášejí hodnoty další
- **technologie** je zvláštní forma kapitálu, která může významně znásobit prospěch z výrobních faktorů (myšlenka, nápad, originální postup)
- výsledkem použití kapitálu je zisk nebo úrok

Práce

- ▶ je cílevědomá lidská činnost, která s využitím přírodních zdrojů a kapitálu vytváří statky a služby.
- ▶ **pracovní síla** je souhrn fyzických a duševních schopností konat práci
- ▶ **Cena práce** je vyjádřena mzdou, která závisí na nabídce a poptávce, kvalitě a na přínosu faktoru práce pro firmu. Poptávka po práci je závislá na úrovni mzdové sazby, tj. kolik je poptávající ochoten za práci zaplatit. Pokud dochází ke snižování mzdové sazby, poptávka po práci roste. **Kvalita práce** je ovlivněna kvalifikací. **Reální mzda** je vyjádřena ve zboží a službách. **Nominální mzda** je vyjádřena jen v penězích. Pro pracovníka je mzda důchodem za poskytnutí výrobního faktoru práce.
- ▶ Vykonávat práci je schopen člověk, který má takové fyzické a duševní vlastnosti, které potřebuje k produkci statků a služeb. Úroveň těchto předpokladů je označována jako **lidský kapitál**. Jeho hodnota roste se vzdělaností a praktickou připraveností, což vyjadřujeme pojmem **kvalifikace**.
- ▶ **Kvalifikace** - je způsobilost člověka pro výkon určité práce, která se získává vzděláváním, praktickou přípravou a je dána osobními předpoklady každého jedince.



Při vzniku statků a služeb dochází:

- **K dělbě práce-** rozdělení pracovních činností mezi skupinu lidí.
- **Ke specializaci-** zaměření skupiny a jednotlivců na určitý druh práce
- **Ke kooperaci-** spolupráce při vytváření statků a služeb.

Dělbba práce

- ▶ **Přirozená** – šlo o rozdělení pracovních činností mezi muže a ženy a jejím cílem bylo ušetřit si významně práci.
- ▶ **Společenská** - jde o jde o specializaci lidí při výrobě různých statků např. zemědělci, pastevci, později se rozdělují řemesla např. poslední vznikla sféra služeb.
- ▶ **v pracovních operacích** - vzniká dalším vývojovým stadiem, je založena na technickém rozvoji a specializaci. Člení se na jednotlivé pracovní činnosti a výroba se skládá z mnoha operací např. pečení rohlíků v období manufaktur až po vznik pásové výroby (Ford, Baťa)
- ▶ **Mezinárodní** – je řízena mezinárodními principy a vzniká jako kterákoliv územní specializace. Je zapříčiněna nejen různými schopnostmi lidí a jejich preferencí, ale i přírodními a klimatickými podmínkami. Mezinárodní d. p. má určitá specifika a směna je prováděna na základě absolutní a komparativní výhody.



Produktivita práce

- ▶ je činnost lidské práce a měříme ji v množství produkce za časovou jednotku nebo výkony/počet pracovníků.

- ▶ Růst produktivity práce je založen především na:
 1. využití dokonalejší techniky
 2. zdokonalování organizace práce
 3. zavedením dokonalejší technologie
 4. lepší kvalifikace pracovníků

Zvýšení produktivity práce

10 TIPŮ NA ZVÝŠENÍ PRODUKTIVITY PRÁCE

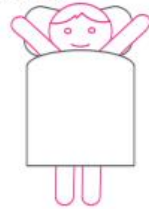
1. Respektujte svůj biorytmus



10. Odměňte se



2. Vyspěte se do růžova



9. Odškrtněte si položky z checklistů



3. Vypněte si notifikace



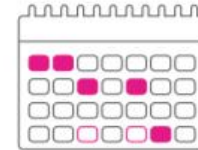
8. Zapisujte vše podstatné



4. Určete si priority



7. Naplánujte si práci dopředu



5. Delegujte práci




6. Mějte kolem sebe pořádek



Sendire



Intenzita práce

- Růst intenzity práce znamená, že roste pracovní úsilí člověka a tím roste výkon.
 - Zvyšování intenzity práce je omezené fyzickými a duševními předpoklady člověka a může pouze do určité hranice.
 - Naopak překračování této určité hranice má nepříznivý dopad na pracovní sílu a kvalitu produkce.
- 

Půda

- ▶ termín půda označuje nejen tu část zeměkoule, která není pokryta vodou, ale v širším významu i veškeré přírodní zdroje (lesy, nerostné suroviny, drahé kovy, mořské produkty).
- ▶ **Půda je primárním výrobním faktorem**
- ▶ půda je faktorem vzácným, omezeným - je omezen kvantitativně a je nereprodukovatelný. Její zvláštností je různá kvalita, bonita - úrodnost, výhodná a nevýhodná poloha, dostupnost, propojenost, atd. Kvalita půdy ovlivňuje podmínky pro činnost ekonomických subjektů.
- ▶ Výhoda z vlastnění půdy je pozemková renta - důchod plynoucí z půdy.

Přírodní zdroje

- Takové statky, které člověk odebírá z přírody a přetváří je v různé produkty.
- Mohou z nich být získávány suroviny, paliva, energie.
- Mohou být bezprostředně využívány jako spotřební předměty, např. pitná voda.
- Dělíme je na:
 1. Obnovitelné – např. reprodukce ryb v mořích
 2. Neobnovitelné – vyčerpateľné, mají svůj kvantitativní limit - pozemky můžeme neomezeně využívat bez jejich technického opotřebení, ale nemůžeme je reprodukovat.

Kapitál

- ▶ Kapitál – odvozený VF –neboť je výsledkem lidské práce
- ▶ jako výrobní faktor jsou akumulované úspory, tj. úspory přeměněné v investice. Jde tedy o hodnoty, které přinášejí další hodnoty. Kapitál je předmětem obchodu na kapitálovém trhu. Cenou kapitálu je úrok. Kapitál rozdělujeme na:
 - ▶ Kapitál vlastní - jedná se o peněžní prostředky vložené do podnikání v peněžní nebo hmotné formě (budovy, stroje, auta) - majetek
 - ▶ Kapitál cizí - jedná se o majetek, na který jsme si půjčili, tzv. závazky - úvěry u bank, závazky vůči dodavatelům, zaměstnancům, apod.



Vzdělání a technologie

- ▶ Vzdělání jako VF zkvalitňuje práci. Člověk se neustále vzdělává, získává nové vědomosti a poznatky, objevuje nové technologické postupy, stroje, zařízení, čímž prospívá k rozvoji výroby na vyšší úrovni
- ▶ Technologie – zvláštní forma FV , neboť má podobu myšlenky, lepšího řešení výrobního postupu. Technologie zkvalitňuje výrobu, znásobuje účinky práce, půdy i kapitálu

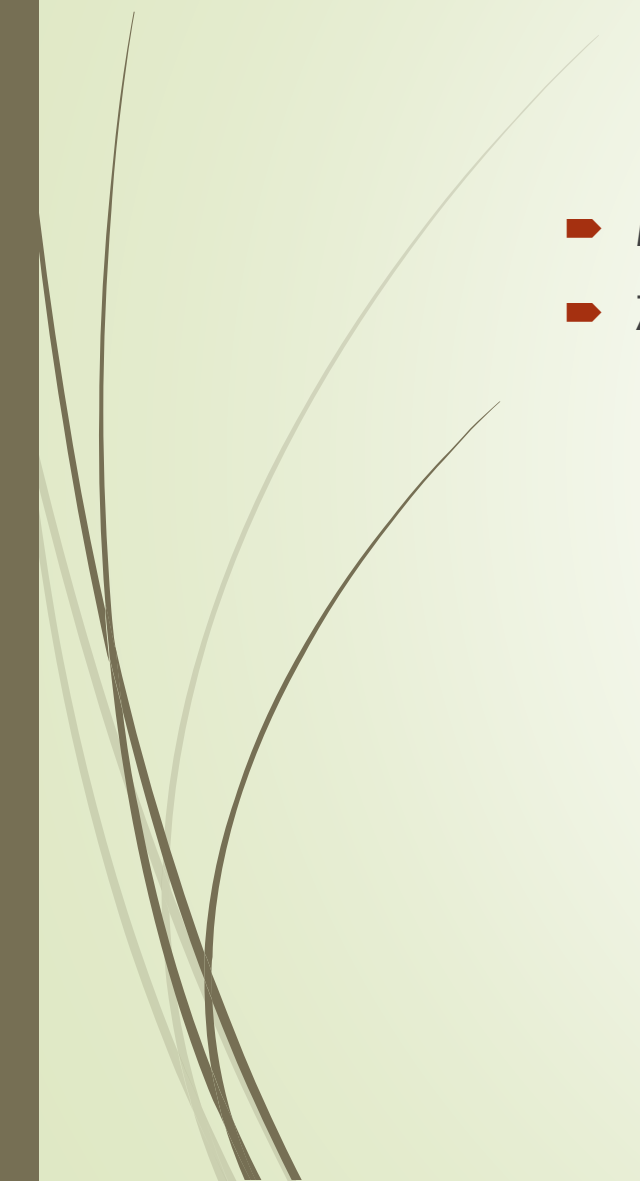


Otázky ke zopakování

- ▶ O jaké zdroje se jedná v definici ekonomie?
- ▶ Co znamená slovo alokace ve spojení alokace zdrojů?
- ▶ Popiš ekonomický pojem „potřeba“ a co slouží k uspokojování lidských potřeb?
- ▶ Popiš Maslowovu pyramidu potřeb
- ▶ Vysvětli zákon klesajícího mezního užitku
- ▶ Popiš výrobní faktory



Zdroje:

- Mikroekonomie, Doc. PhDr. Kamil Fuchs, CSc.
 - Základy ekonomie, Kamil Fuchs, Pavel Tuleja
- 

Děkuji za pozornost

