

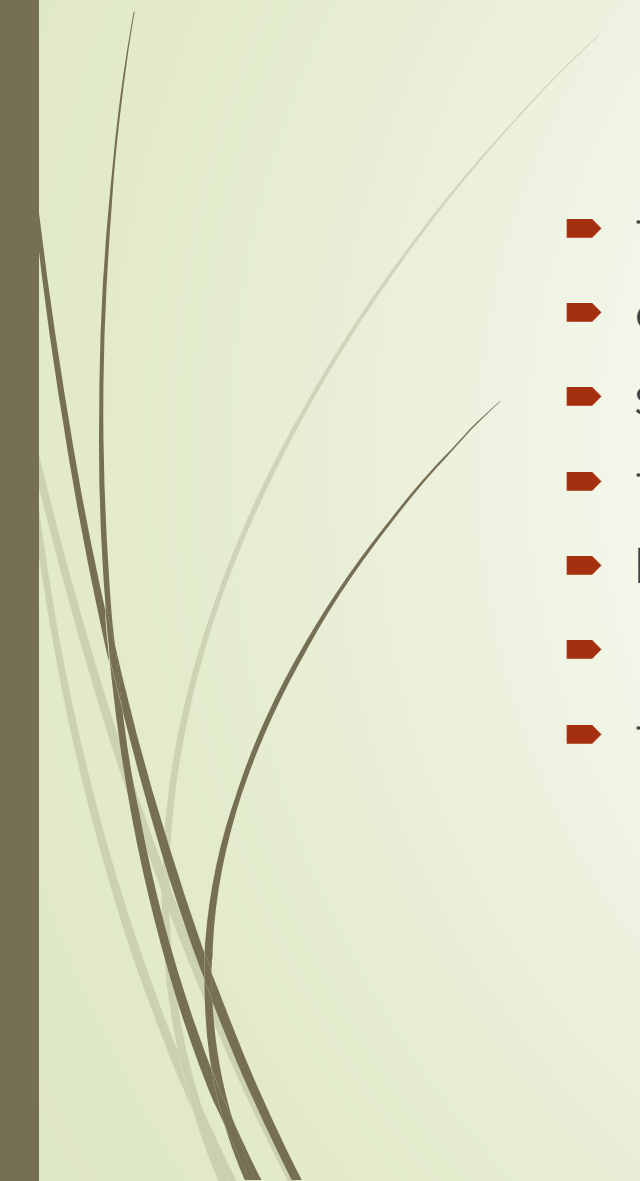


2. Ekonomie a vedení obchodu – Trh a tržní hospodářství

Ing. Hana Pospíšková

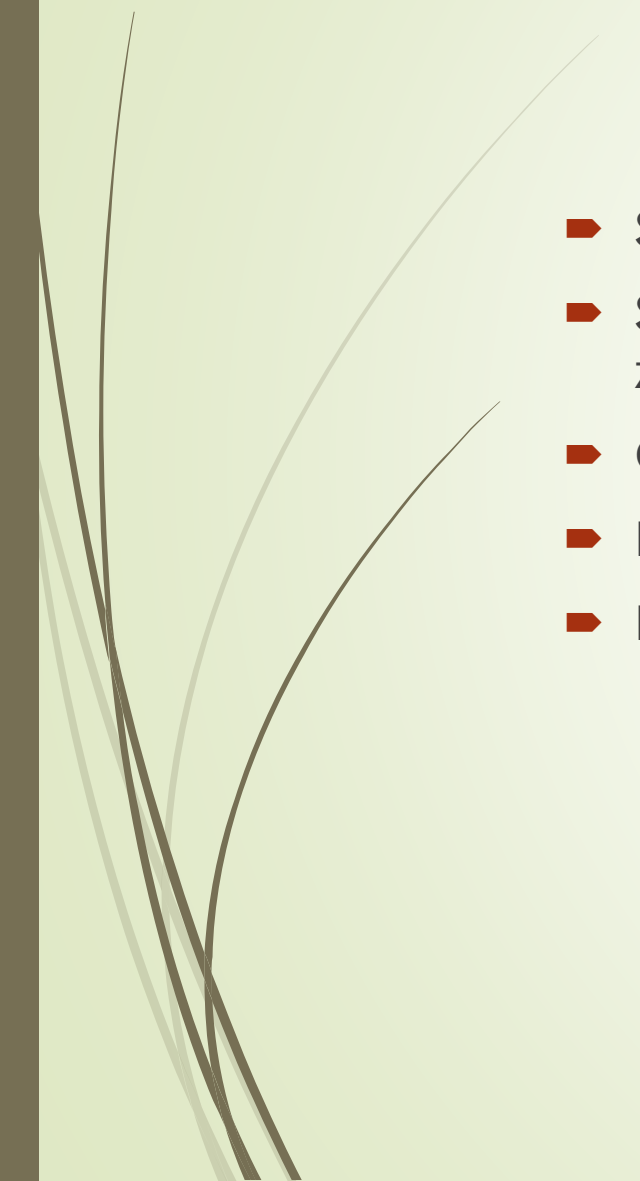


Klíčová slova

- trh - charakteristika,
 - členění trhu,
 - subjekty trhu,
 - tržní hospodářství
 - hospodářský proces a jeho fáze,
 - nabídka, poptávka,
 - tržní rovnováha (nedostatek, přebytek)
- 



Rysy tržní ekonomiky

- **Samostatní výrobci** – určují, co a jak budou vyrábět
 - **Samostatní spotřebitelé** – určují, co budou kupovat a kolik jsou ochotni zaplatit
 - **Ceny** – jsou tvořeny na trhu na základě nabídky a poptávky
 - **Konkurence** – není potlačován monopolem
 - **Existují různé druhy vlastnictví** – převážně soukromé vlastnictví
- 

Trh

- ▶ Trh je místo kde si kupující a prodávající vyměňují zboží, kde se setkáváme s nabídkou a poptávkou.
- ▶ Trh je místo, kde se uskutečňuje směna zboží za peníze mezi jednotlivými tržními subjekty
- ▶ **Definice trhu:**

Uspořádání, při kterém na sebe vzájemně působí prodávající a kupující, což vede ke stanovení cen a množství komodity (oblast ekonomiky, ve které dochází k výměně činností mezi jednotlivými ekonomickými subjekty prostřednictvím směny zboží).

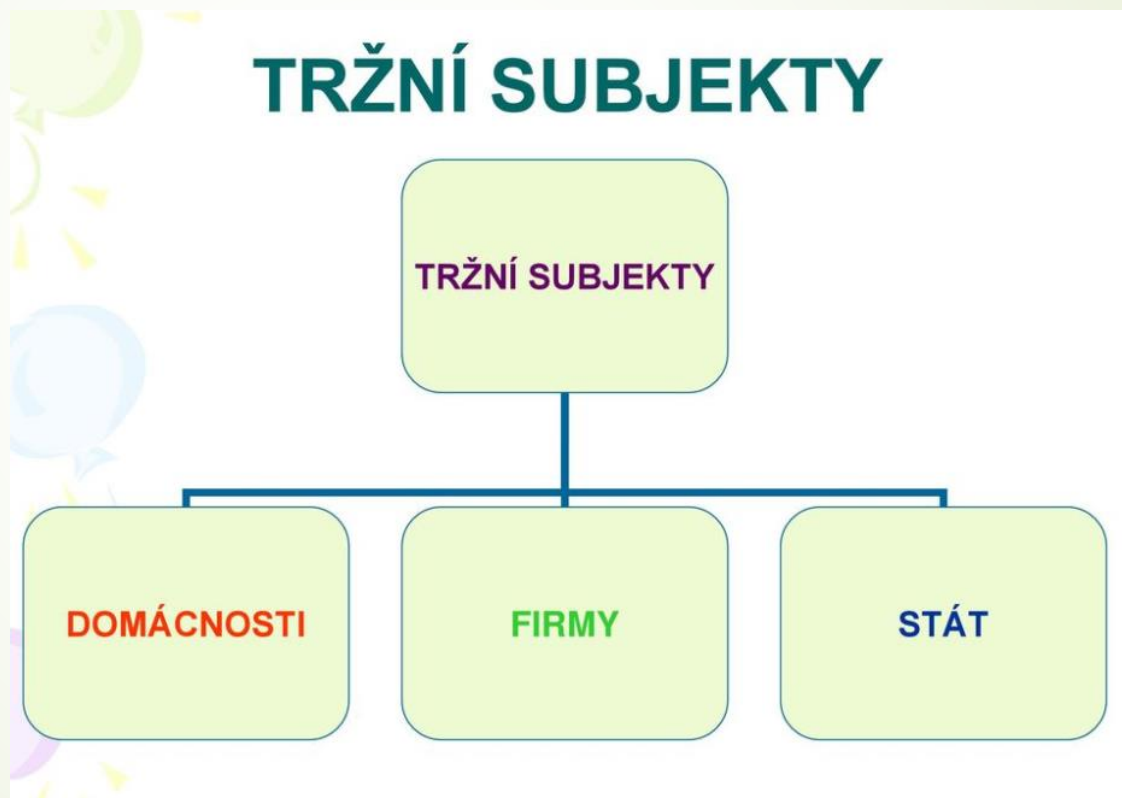


Trh - podstata a rozdělení, tržní subjekty

- ▶ na trhu se směňují prostřednictvím peněz výrobky a služby, tzn. **zboží**
- ▶ **zboží:**
- ▶ je statek nebo služba, které jsou určeny pro trh
- ▶ tzn., že se s nimi obchoduje, tj. prodávají se a nakupují
- ▶ základní vlastnosti
 - ▶ **užitná hodnota** – tj. schopnost uspokojovat lidské potřeby
 - ▶ **Tržní hodnota** – tj. množství výrobních zdrojů, které jsou ve zboží obsaženy
 - ▶ **směnná hodnota** – tj. poměr, ve kterém se jedno zboží směňuje za druhé => vyjádřené v penězích představuje cenu zboží
- ▶ **trh** - je místo, kde se setkává nabídka s poptávkou a utváří se cena zboží (trh je vzájemné působení S, D a P)

Tržní subjekty (subjekty hospodářské činnosti)

V ekonomickém systému vystupují tři systémy, které plní určité úlohy



Tržní subjekty

Domácnosti

- přicházejí na trh za účelem uspokojení potřeb, chtějí si opatřit užitečné vzácné statky pro svoji potřebu
- nabízejí výrobní faktory firmám

Firmy

- subjekty vyrábějící za účelem prodeje , resp. zisku - na trh přicházejí, aby přeměnily výrobky v peníze (nákup nových výrobních faktorů), jejich cílem je maximalizace zisku

Stát

- definuje pravidla, v rámci kterých budou ekonomické procesy probíhat
- zvyšuje efektivnost, spravedlnost a stabilitu ekonomického systému
- ovlivňuje a odstraňuje negativní dopady na ekonomiku, stimuluje pozitivní vliv

Na trh vstupují:

Domácnosti



nabízí
práci

kupují
zboží

Podniky



nabízí
zboží

kupují
práci

Na trh vstupují:

Stát



- snaží se odstranit některé negativní jevy na trhu, např. kartel (dohoda o cenách mezi firmami)
- prodává např. cenné papíry
- kupuje prostřednictvím státních zakázek

Typy trhů

▶ podle velikosti

- místní (trh s krajeovou specialitou – Pardubice perník)
- národní (trh v rámci státu)
- světový (vznikl v důsledku mez. dělby práce a specializace)

▶ podle druhu zboží na trhu

- dílčí (trh jednoho výrobku – boty)
- agregátní (trh veškerého zboží – reálný trh v reálném světě)

▶ podle předmětu nabídky

- trh zboží (trh s automobily, s potravinami, s pozemky, se službami)
- trh práce (nákup a prodej práce, kterou vykonají lidé jako pracovní síly)
- trh financí (nákup a prodej cizích měn, nákup a prodej CP)

Typy trhů

- ▶ **podle míry zapojení ekonomiky do mezinárodní dělby práce**
 - **otevřený** – ekonomika státu má dveře otevřené do zahraničí, velká část produkce se směňuje se zahraničím
 - **uzavřený** – podíl směny se zahraničím je nízký – domácí trh začíná být neefektivní, výroba je náročná
- ▶ **podle počtu dodavatelů na trhu**
 - **konkurenční** – na trhu existuje konkurence domácí i zahraniční – typický pro tržní ekonomiky
 - **monopolizovaný** – na trhu získává výsadní postavení jeden dodavatel nebo několik málo dodavatelů, kteří se dohadují o cenách, o rozdělení odbytu atd.
- ▶ **podle velikosti nabídky a poptávky**
 - trh **nasycený** (trh spotřebitele), $N > P$ typické pro tržní ekonomiku
 - trh **nenasycený** (trh dodavatele), $N < P$, spotřebitel je omezen ve výběru – snižuje nároky na kvalitu.
- ▶ Pro tržní ekonomiku je typický trh **nasycený, otevřený a konkurenční**.

Tržního hospodářství

Je to systém, ve kterém jsou vztahy mezi jednotlivými subjekty zprostředkovány **trhem** a kde impulsy změn vycházejí **od kupujících**. Rozhodování je založeno na **svobodné volbě** suverénního subjektu trhu.

- ▶ **Tržní mechanismus** je vnitřním řádem trhu, je formou hospodářského mechanismu. Funkce, které plní, dávají trhu smysl a společenskou opodstatněnost. Jako forma hospodářského mechanismu musí plnit obě dvě základní funkce:
- ▶ **usměrňovat zdroje vzhledem k potřebám**
- ▶ **vyvíjet tlak na efektivní chování výrobců.**

Hospodářský proces

Hospodářský proces je koloběh hospodářských činností.

Zahrnuje fáze:

- Výroba
- Rozdělování
- Směna
- Spotřeba



Zdroj obr. Wikimedia Commons autor: Brian Snelson

Fáze hospodářského procesu - Výroba

- procesu výroby vznikají produkty, které jsou určeny buď:
- **konečné spotřebě** - obchoduje se s nimi na trhu výrobků a služeb
- **další výrobě** - vytváří se **věcný kapitál** (stroje, zařízení, budovy a stavby), se kterým se obchoduje na trhu výrobních faktorů
- Podstatou výroby je transformace (přeměna) **vstupů** (výrobních faktorů) na **výstupy** (výrobky a služby).
- Výrobní faktory a technologická úroveň určité země určují **hranice produkčních možností** této země. Hranice produkčních možností jsou všechny možné kombinace výrobků a služeb, které daná společnost může vyrobit při maximálním využití svých výrobních faktorů.
- Stav, kdy firma nebo celá společnost maximálně využívá výrobní faktory, které má k dispozici, a vyrábí na hranici svých produkčních možností, se označuje jako **efektivita výroby**.

Rozdělování

- ▶ Ti kdo se podíleli na výrobě, získávají svůj podíl na výstupech ve finančním vyjádření (zisky, úroky, mzdy a renty).
- ▶ Ve fázi rozdělování vystupuje i **stát**, který reguluje hospodářský proces. Uskutečňuje **přerozdělování** neboli **redistribuce** - pomocí daní, odvodů, sociálních dávek apod. Umožňuje, aby na rozdělování výstupu se podíleli i ti, kteří se na výrobě nepodíleli (např. důchodci, nemocní apod.)

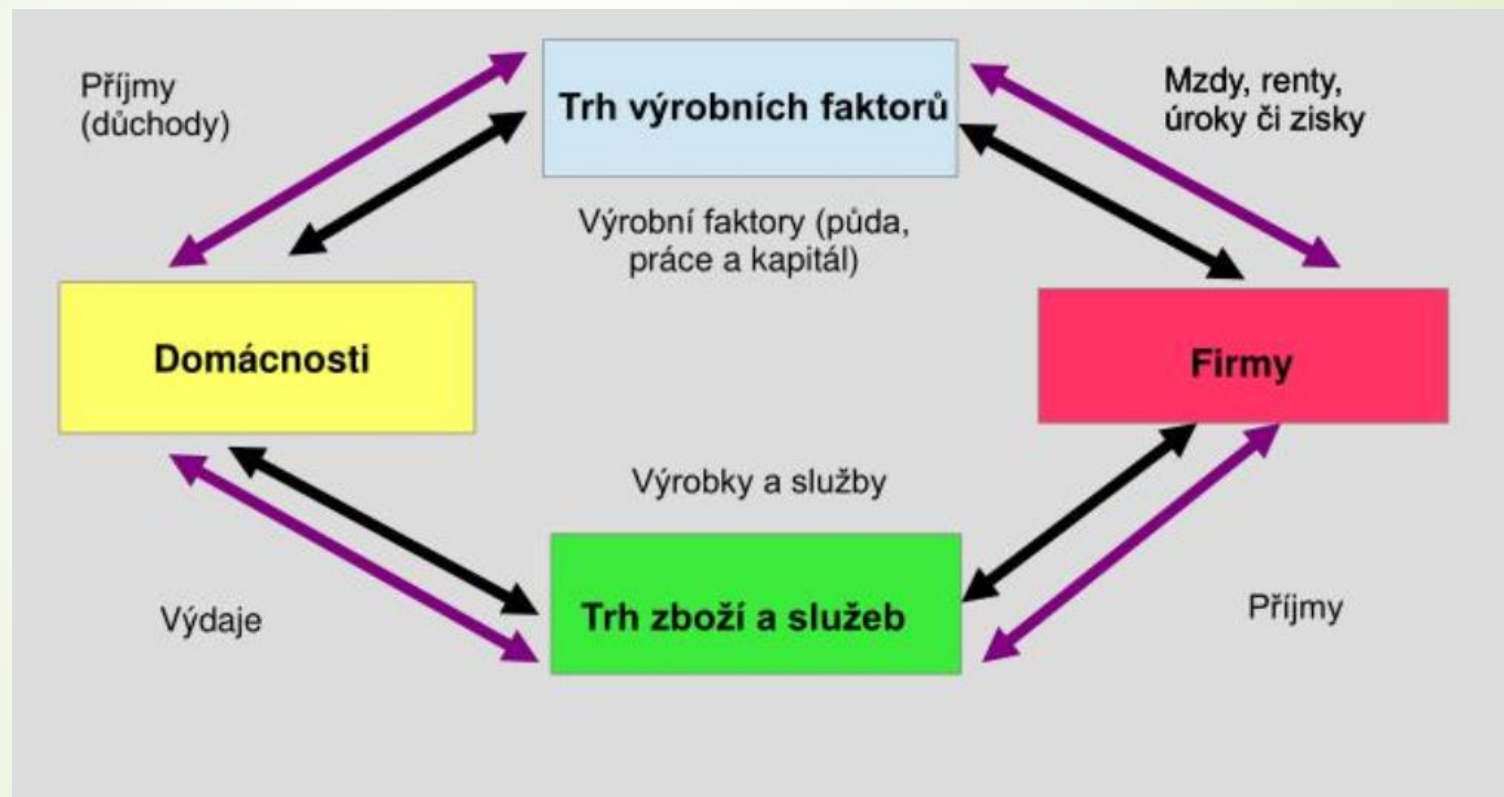


Směna a spotřeba

- ▶ Směna - Příjemci důchodů z rozdělování a přerozdělování si kupují výrobky a služby.
- ▶ Spotřeba - Konečná fáze hospodářského procesu - uspokojování potřeb.



Hospodářský proces



Hospodářský proces krok za krokem

➤ 1.

Domácnosti

Domácnosti usilují získat co nejvíce statků pro uspokojení potřeb.

➤ 2.

Domácnosti

Domácnosti nakupují výrobky a služby na trhu zboží a služeb.

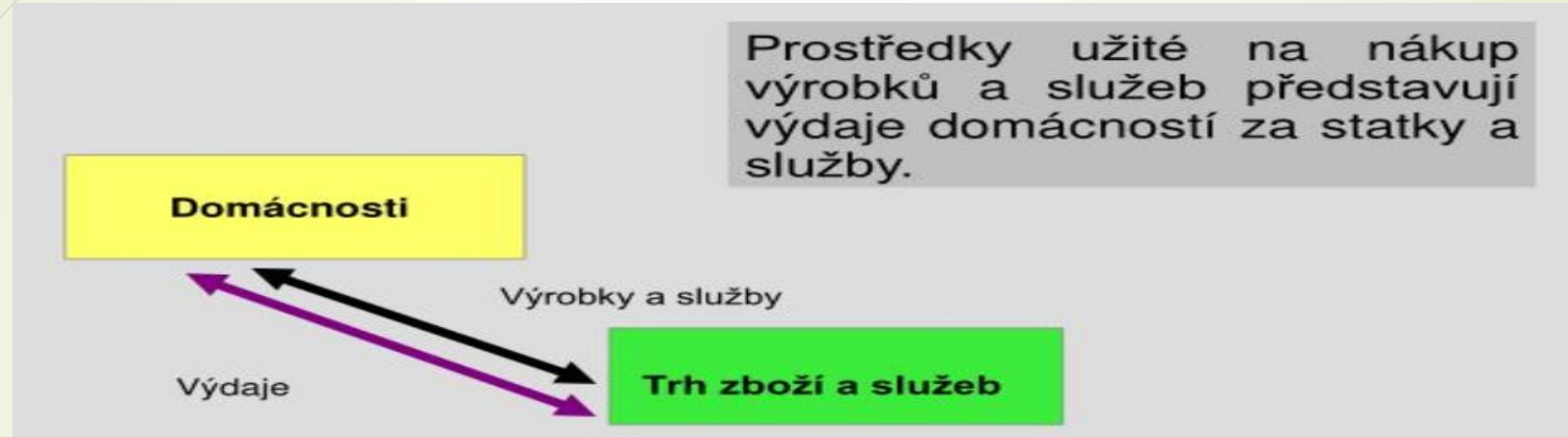
Výrobky a služby

Trh zboží a služeb

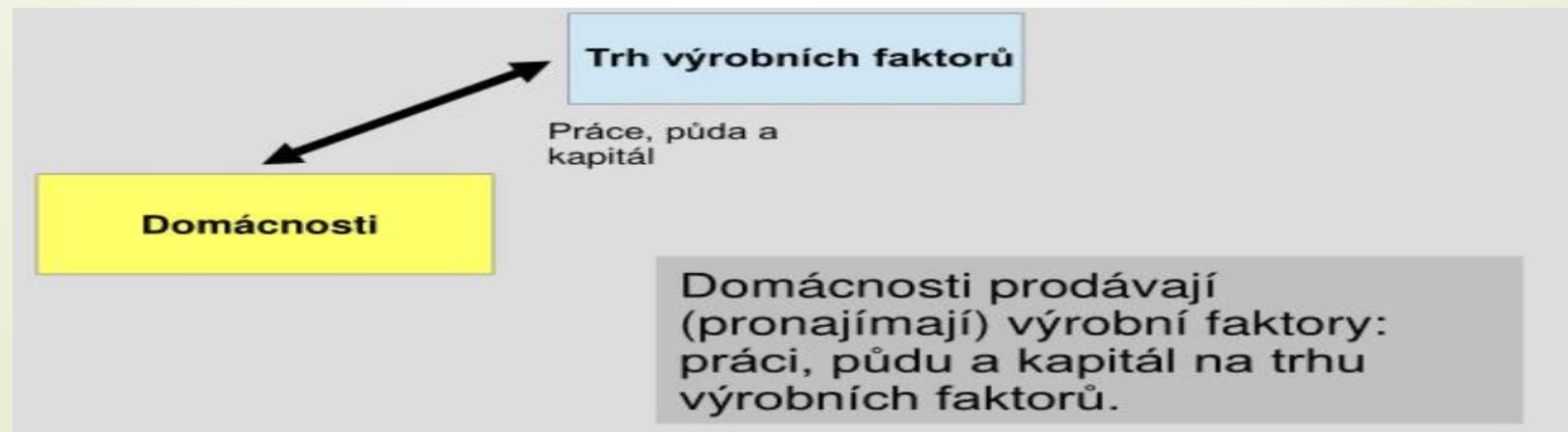


Hospodářský proces krok za krokem

➤ 3.

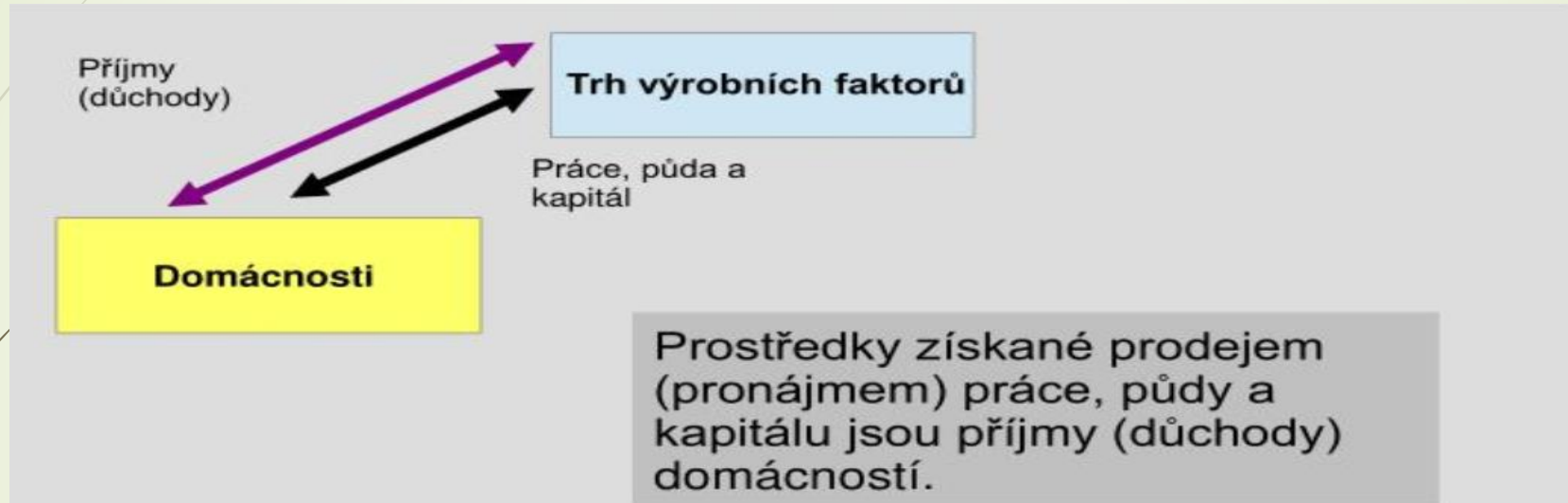


➤ 4.

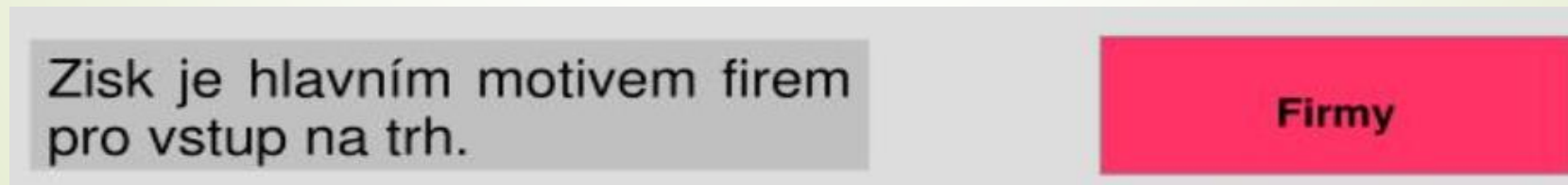


Hospodářský proces krok za krokem

➤ 5.

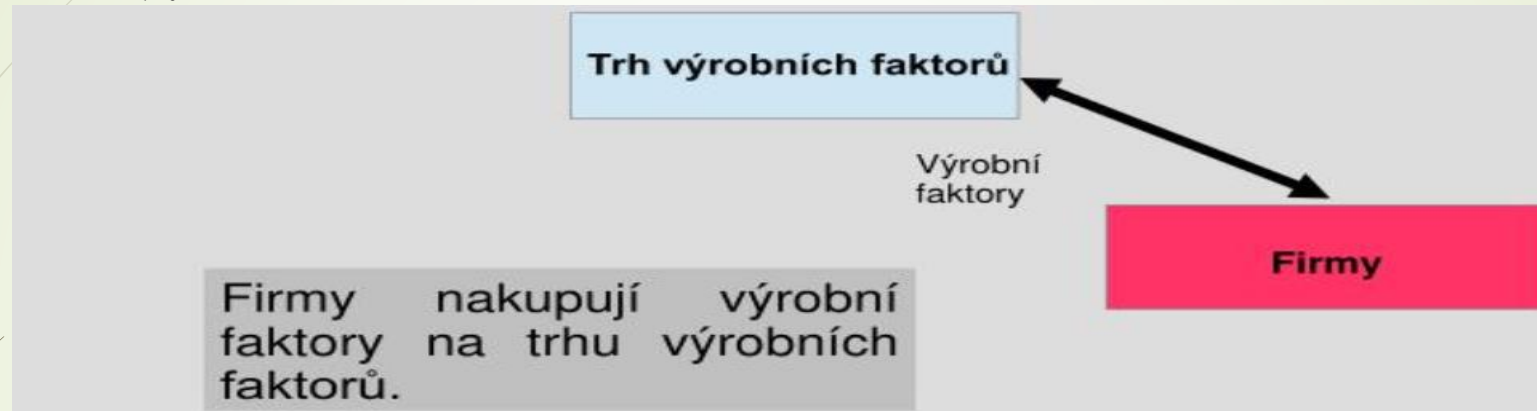


➤ 6.



Hospodářský proces krok za krokem

7.



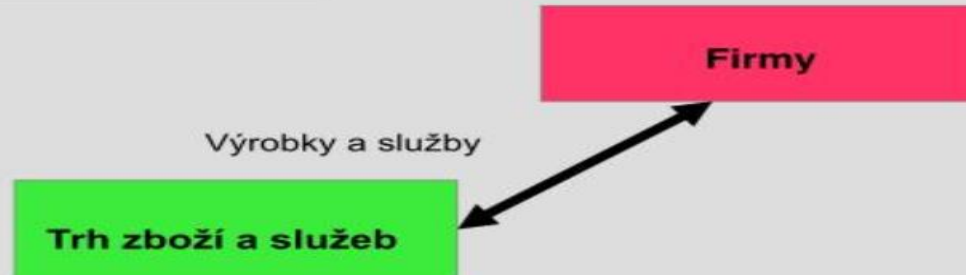
8.



Hospodářský proces krok za krokem

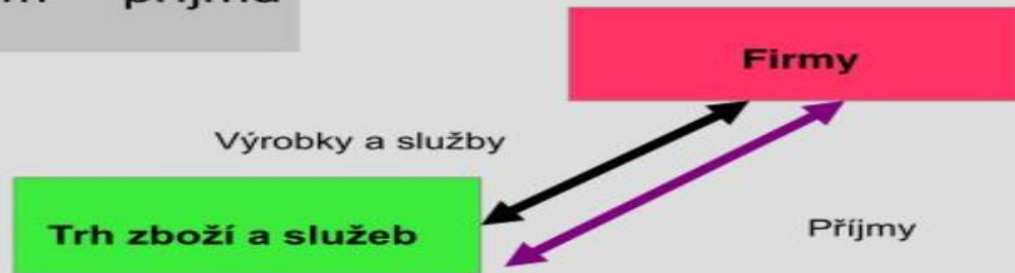
9.

Firmy prodávají výrobky a služby na trhu zboží a služeb.

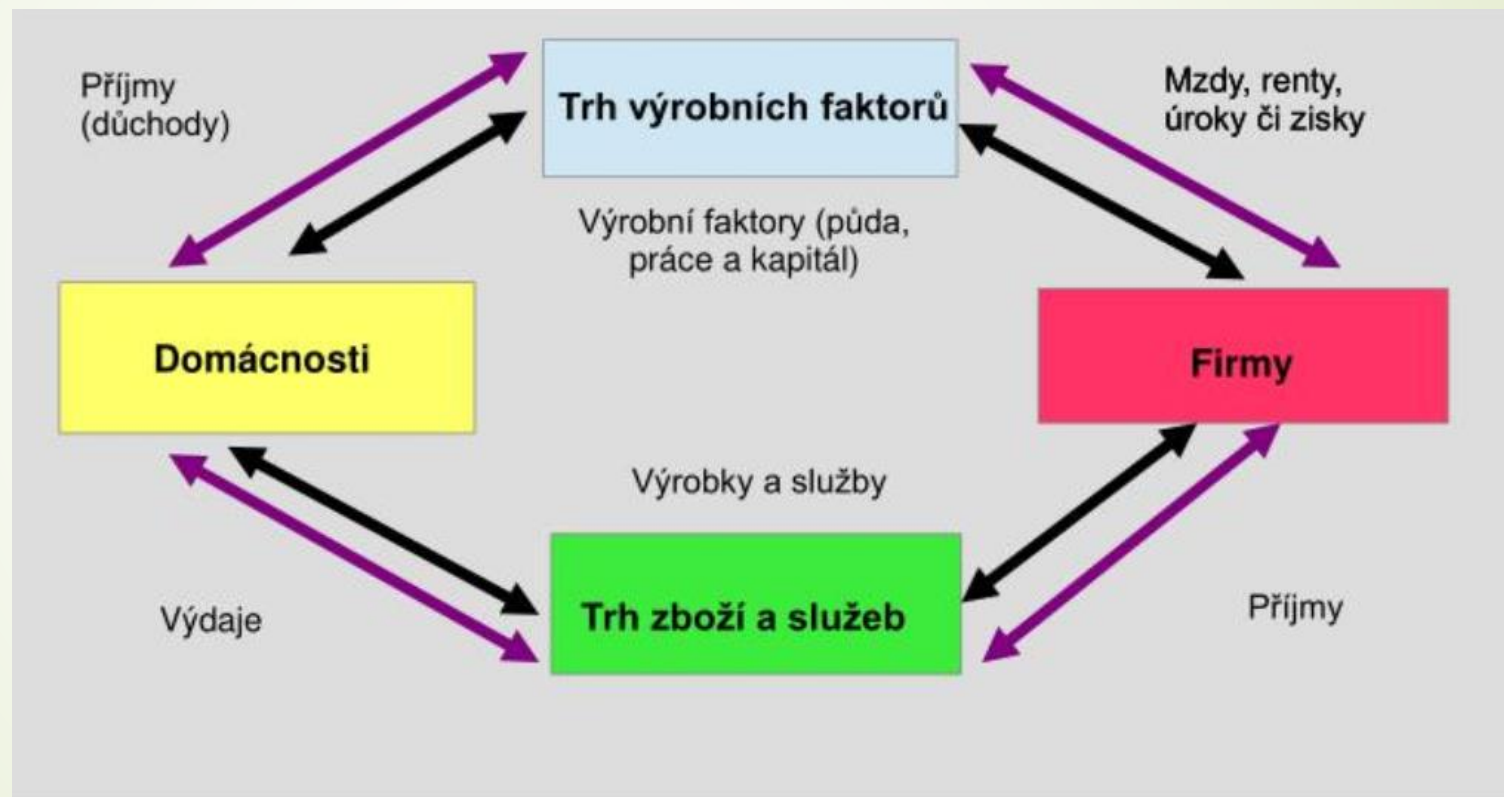


10.

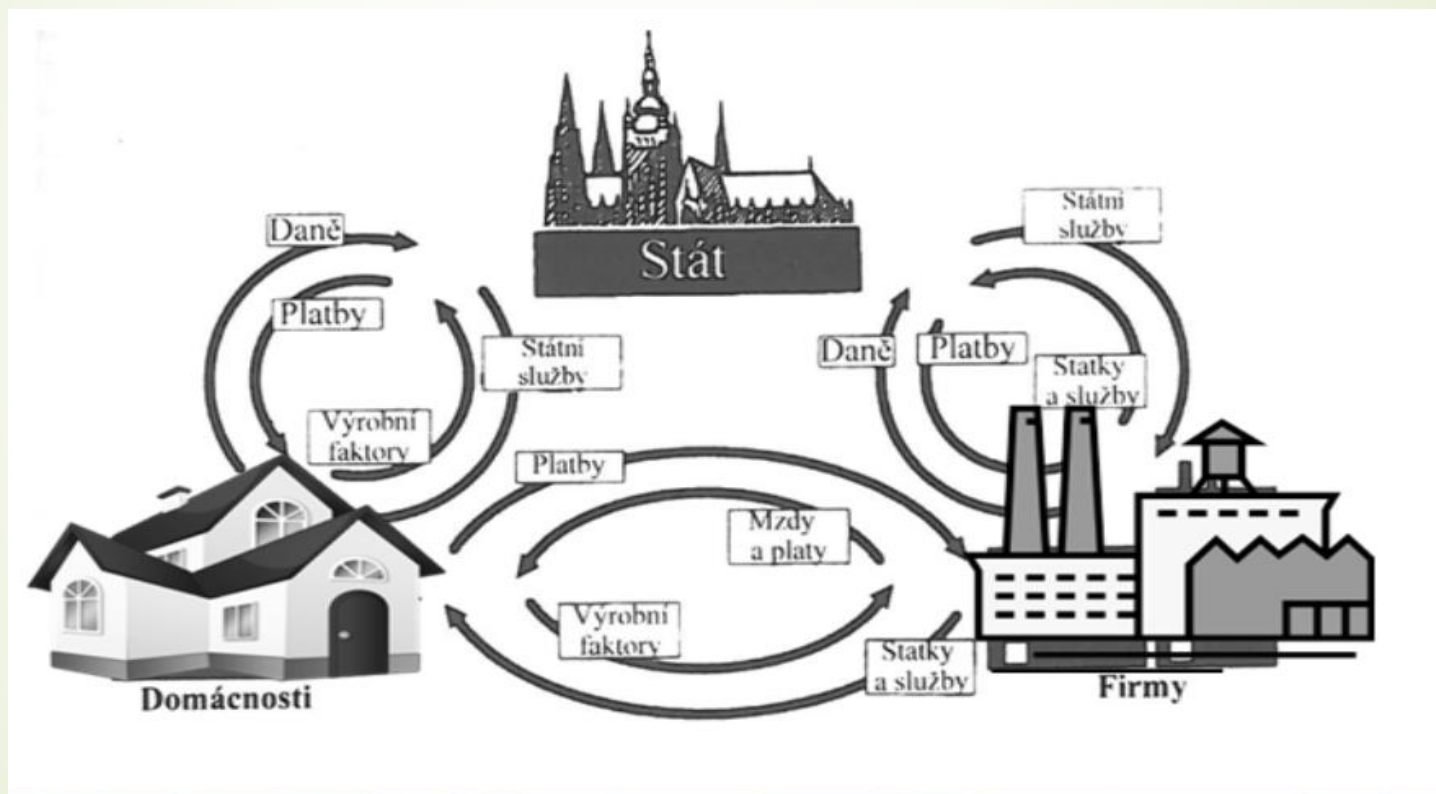
Tržby za prodané výrobky a poskytnuté služby jsou hlavním zdrojem příjmů firem.



Hospodářský proces



Hospodářský proces



Úloha státu v tržní ekonomice

- ▶ Zajišťování podmínek pro fungování hospodářského koloběhu - (např. úřady práce), musí spravovat veřejné statky, zabraňuje existenci monopolů, které narušují hospodářskou soutěž a fungování trhu
- ▶ Dozor nad dodržováním podmínek, popř. sankce
- ▶ Odstraňuje negativní externality trhu – znečištěné životní prostředí
- ▶ Zasahuje do hospodářského koloběhu: daně, musí spravovat veřejné statky, zabraňuje existenci monopolů, které narušují hospodářskou soutěž a fungování trhu



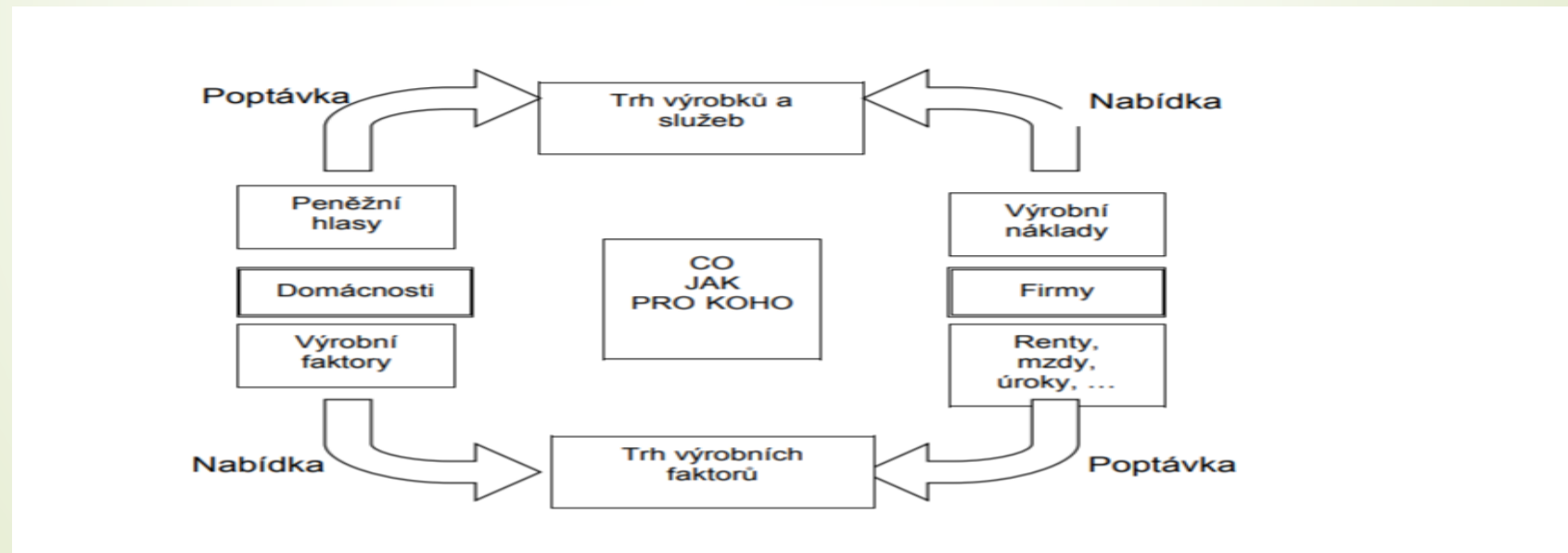


Zásahy státu do fungování tržního mechanismu

- 1. ekonomické
 - zvyšování či snižování daní - celní politika
 - výdaje státního rozpočtu
 - státní zakázky
 - podpory v nezaměstnanosti
 - atd.
- 2. mimoekonomické
 - zákony
 - zdravé konkurenční prostředí - atd.

Tržní mechanismus a 3 základní otázky

- **Co vyrábět** (jaké statky a služby, aby vzácných zdrojů bylo co nejlépe využito a co nejlépe uspokojeny potřeby lidí)
- **Jak vyrábět** (v závislosti na technických, technologických možnostech)
- **Pro koho vyrábět** (tzn. určení jejich spotřebitelů)





Podle čeho se rozhodujete, když si kupujete nový mobilní telefon?

- ▶ Určitě byste vytvořili celou škálu kritérií.
- ▶ Ekonomové si však pro odvození poptávky vyberou pouze jediný faktor, kterým je **cena**.
- ▶ Nevšímají si výše důchodu (příjmu), působivého designu, vědeckých zpráv o vlivu mobilních telefonů na lidské zdraví, účinků reklamních kampaní apod.



Symbols

- ▶ Budeme používat symboly, se kterými se můžete běžně setkat v ekonomických učebnicích (symboly jsou převzaty z počátečních písmen anglických písmen)
- ▶ P cena (price),
- ▶ Q množství (quantity)
- ▶ D poptávka (demand),
- ▶ S nabídka (supply),
- ▶ E bod rovnováhy (equilibrium),
- ▶ PE rovnovážná cena (equilibrium price),
- ▶ QE rovnovážné množství (equilibrium quantity).

Poptávka (demand) - D

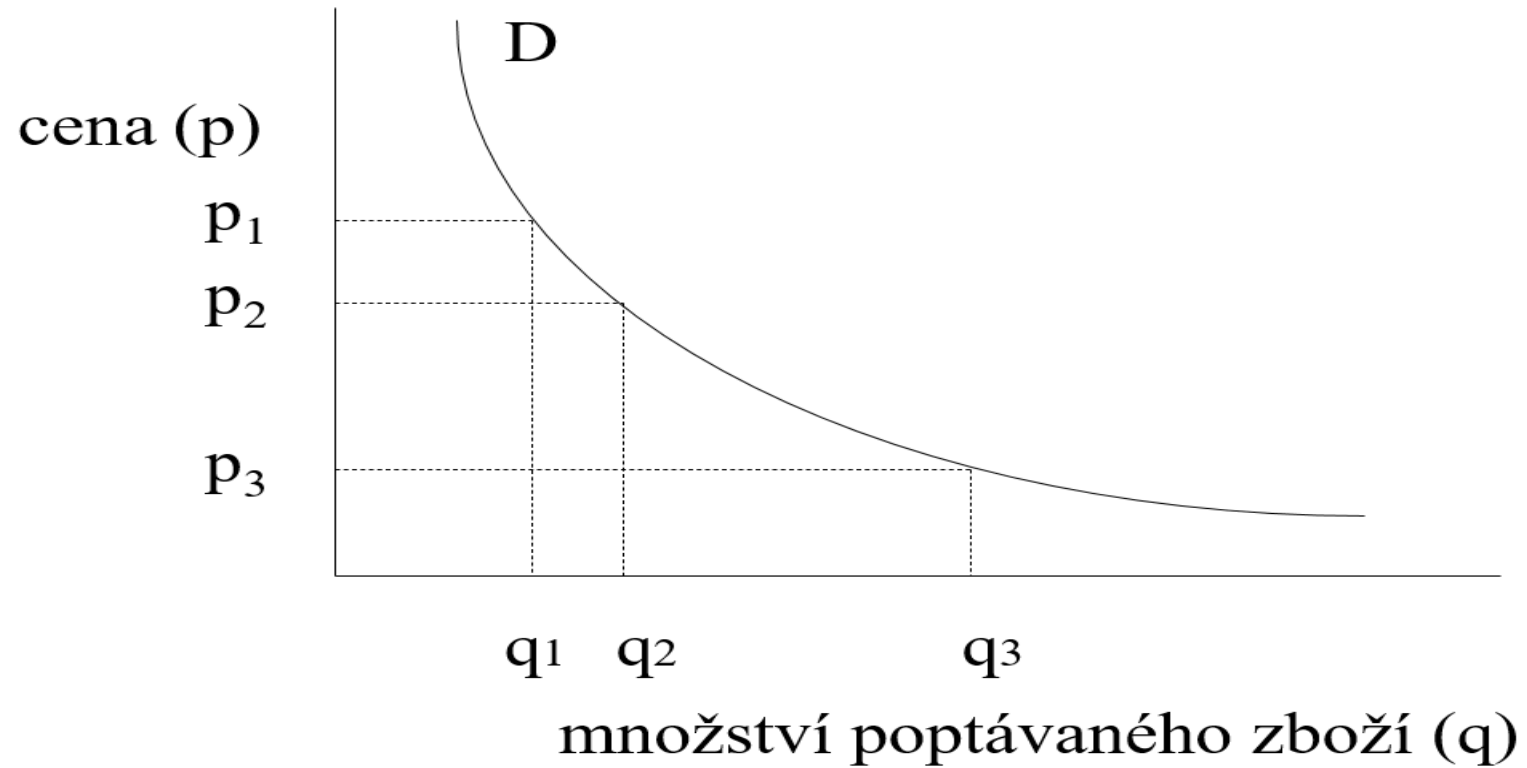
- ▶ je množství jednotlivých druhů zboží, které jsou kupující ochotni při určité ceně na trhu koupit
- ▶ o velikosti poptávky rozhoduje především cena poptávaného druhu zboží
- ▶ rozlišujeme mezi:
 - ▶ **agregátní** (celkovou) poptávkou - souhrn všech zamýšlených koupí - je určena objemem výrobků, které si chtějí kupující pořídit a cenami, za které jsou ochotni tyto výrobky nakoupit
 - ▶ **individuální** poptávkou - poptávka jediného kupujícího
 - ▶ **dílčí (tržní)** poptávkou - jedná se o poptávku po jednom druhu výrobku



Poptávková křivka

- ▶ vztah mezi cenou a poptávaným množstvím zboží se nazývá poptávkový vztah nebo poptávková funkce
- ▶ => grafickým vyjádřením je křivka poptávky (poptávková křivka)
- ▶ vyjadřuje závislost poptávaného množství na ceně za předpokladu, že ostatní faktory jsou neměnné (např.: zvýšení mzdy, změny cen komplementů,...)

Graf poptávkové křivky

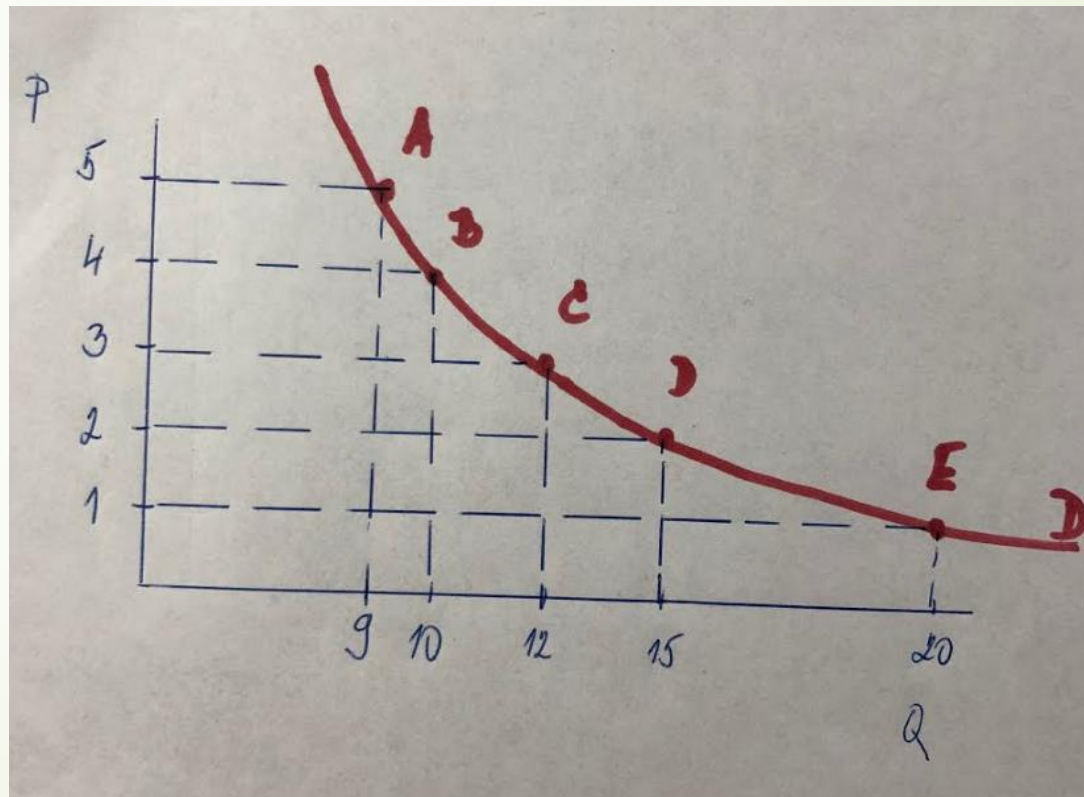


Poptávku si vyjádříme formou tabulky:

- ▶ Poptávka po rohlících - Z tabulky vyplývá, že při vyšších cenách (za jinak stejných podmínek) jsou spotřebitelé ochotni kupovat méně rohlíčů. Pokud se ceny sníží, pak za jinak stejných podmínek budou ochotni nakupovat více. Právě jsme formulovali **zákon klesající poptávky** –
- ▶ Úkol. Úkol: Na základě tabulky, která popisuje poptávku po rohlících, zakreslete křivku poptávky. V grafu vyznačte souřadnice varianty A až varianty D.

Varianta	Cena (Kč/ks)	Poptávané množství (mil. ks/rok)
A	5	9
B	4	10
C	3	12
D	2	15
E	1	20

Řešení:



Poptávková křivka

- má klesající tendenci (vzhledem k ceně)
- zákon klesající poptávky
 - klesá-li cena produktu, zájem o jeho koupi roste
- příčiny, proč má křivka poptávky klesající tvar:

důchodový efekt - růst ceny výrobků je příčinou poklesu reálného důchodu, což vede k poklesu poptávaného množství

substituční efekt - při zvýšené ceně výrobků lidé mění strukturu své potřeby

Ostatní faktory, které působí na Q

- ▶ **změny úrovně důchodů** - např. zvýšení průměrné mzdy, vyšší renta vlastníků půdy, úroky a zisky z kapitálu vede k vyšší poptávce po autech
- ▶ **změny v preferencích lidí**, tj. v potřebách, zájmech, módě...
- ▶ **demografické změny** - změny v počtech a charakteristikách kupujících
- ▶ **Očekávání** – (očekává-li se růst cen určitého výrobku, lidé začnou daný výrobek kupovat a zvýšená poptávka vyvolá růst ceny)
- ▶ **Změny cen jiných zboží , tzv. komplementů a substitutů**
 - a) **komplement** (doplňuje základní zboží, např. káva a cukr) => změna jeho ceny působí stejným směrem jako cena zkoumaného zboží
 - b) **substitut** (může nahradit dané zboží, např. káva a čaj) => změna jeho ceny působí opačným směrem než cena zkoumaného zboží

Příklad: Substituty a komplementy

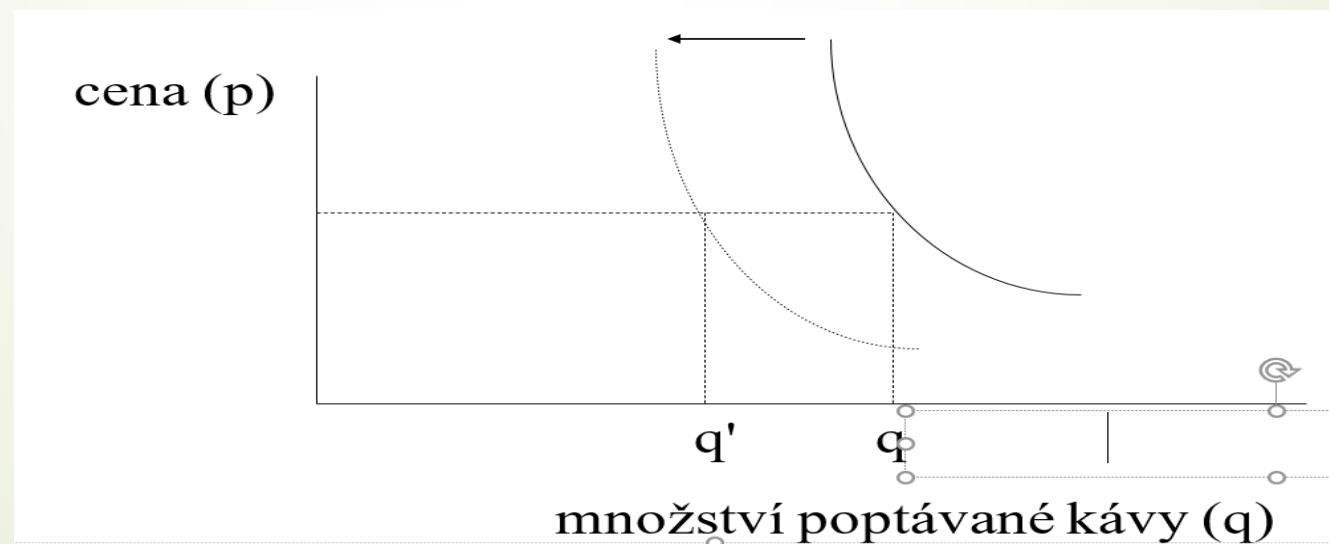
Následující příklad nám vysvětlí, jak chápeme při spotřebě substituty a komplementy.

Substituty jsou statky nebo služby, které mohou nahradit danou komoditu. **Komplementy** doprovázejí spotřebu určitého statku nebo služby.

Komodita	Substituty	Komplementy
Auto	veřejná doprava	pohonné hmoty
Cigarety	přestat kouřit	zapalovač
Káva	čaj	cukr

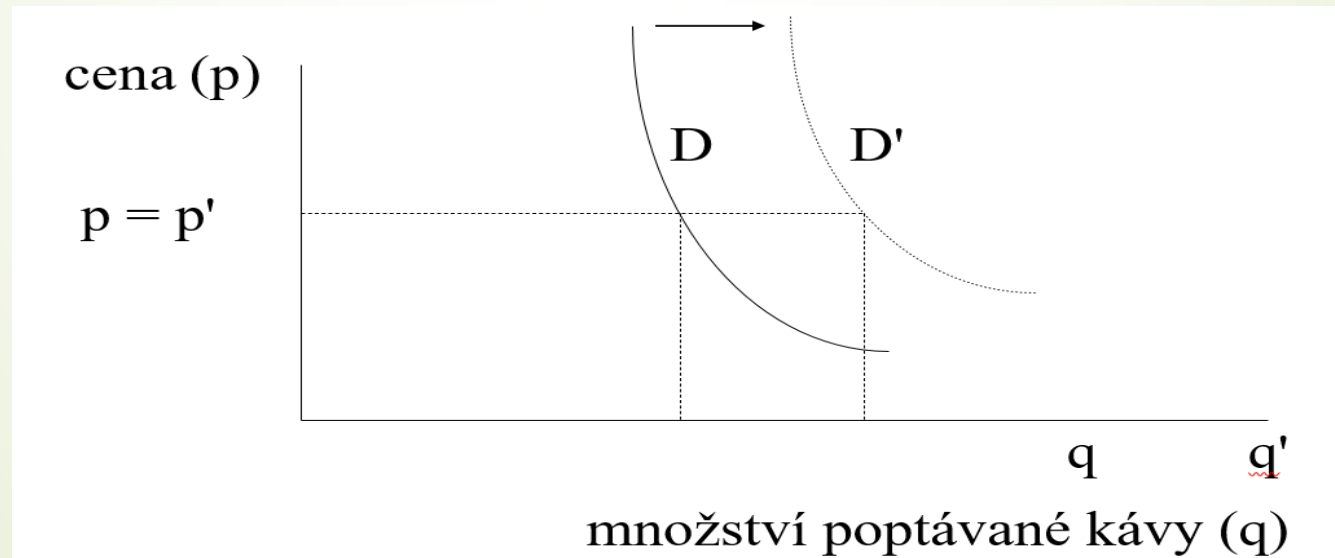
Příklady posunu křivky poptávky

- ▶ změní-li se některý z ostatních faktorů, ztrácí původní křivka platnost, dochází k posunu a vzniká nová křivka, posunutá doprava nebo doleva od původní
- ▶ Zlevnění substitutu čaje – křivka poptávky po kávě se posune doleva



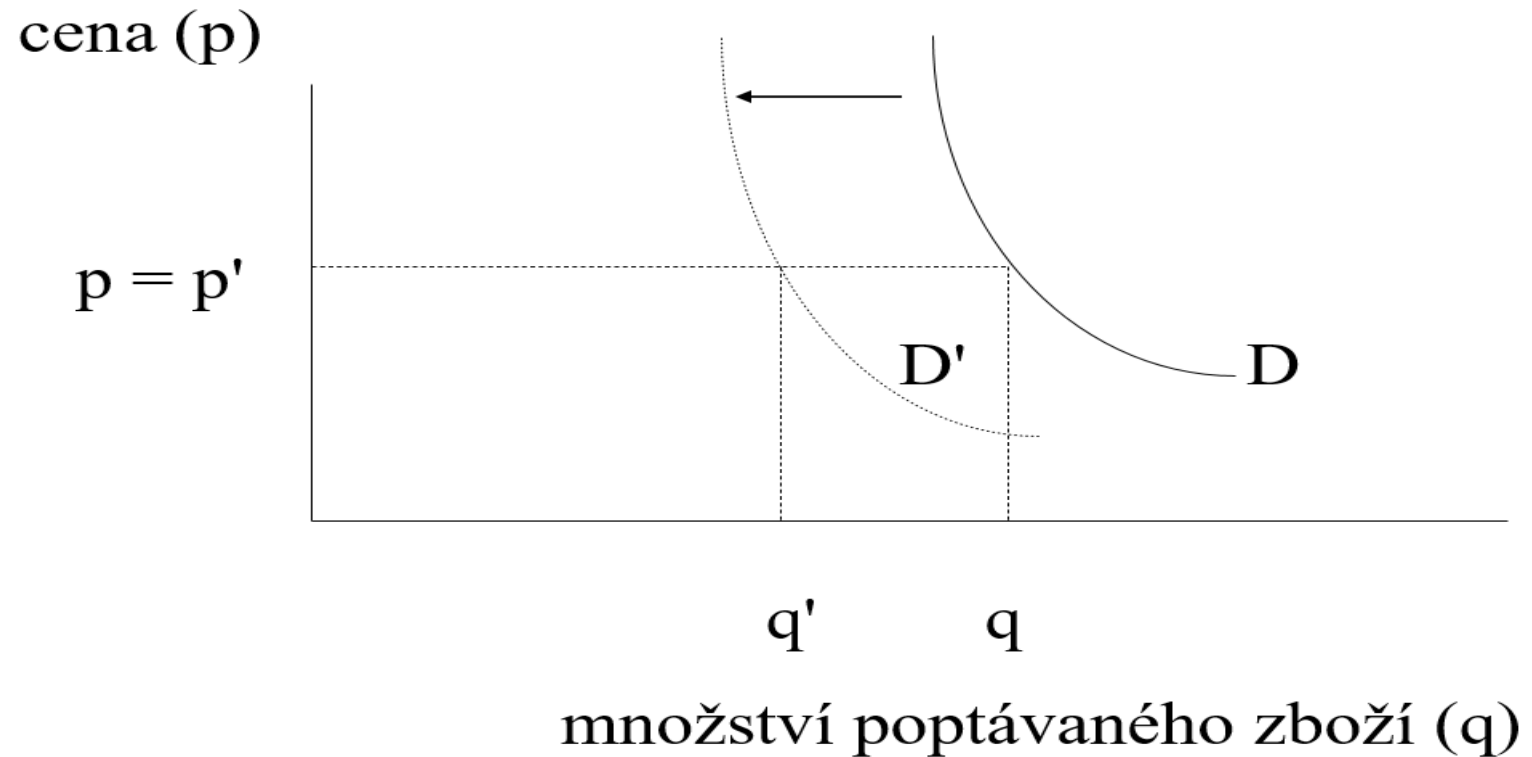
Příklady posunu křivky poptávky

- zlevnění komplementu (cukru) – křivka poptávky po kávě se posune doprava



Příklady posunu křivky poptávky

- snížení mezd – křivka poptávky se posune doleva

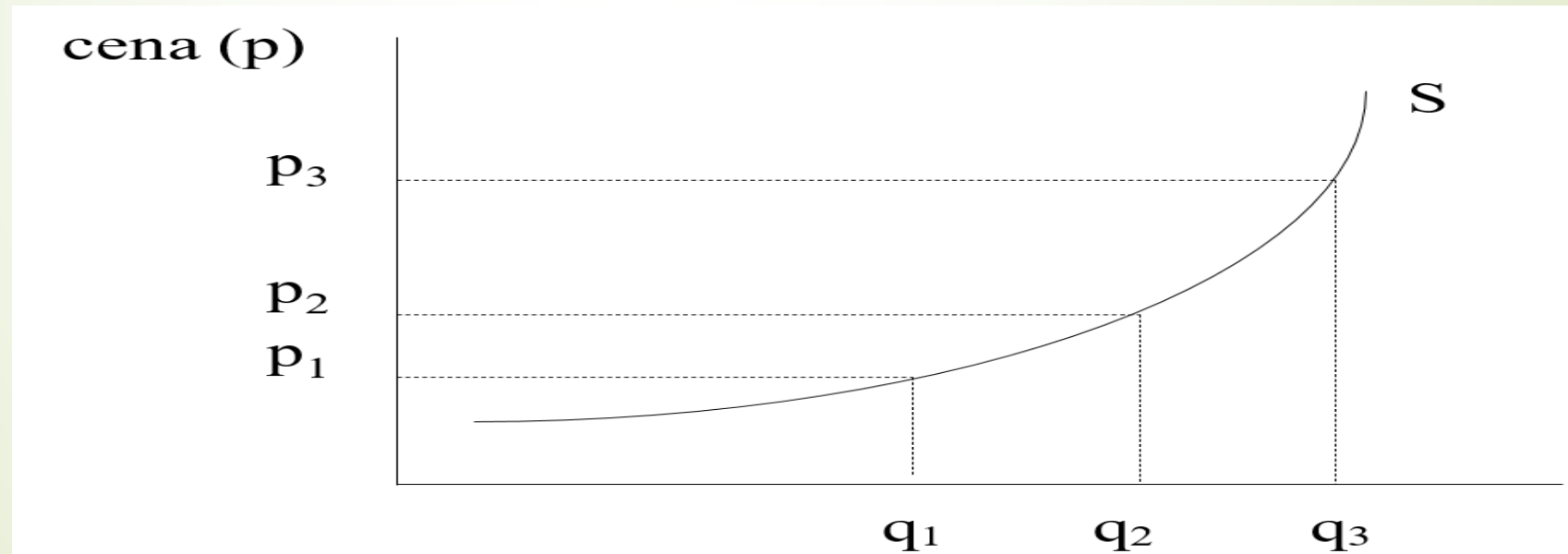


Nabídka (supply) - S

- ▶ je množství jednotlivých druhů zboží, které jsou prodávající ochotni za určitou cenu prodat
- ▶ velikost nabídky je určena objemem výroby a cenami, za kterou jsou výrobci (nabízející) ochotni své zboží prodat
- ▶ rozlišujeme mezi:
- ▶ **agregátní (celkovou)** nabídkou - suma všech uvažovaných, resp. zamýšlených prodejů, se kterými výrobci přicházejí na trh
- ▶ **individuální nabídkou** - nabídka jednoho výrobce
- ▶ **dílčí (tržní) nabídkou** - nabídka jediného druhu výrobku od různých výrobců

Křivka nabídky

- Vyjadřuje vztah mezi cenou a nabízeným množstvím zboží se nazývá nabídkový vztah nebo nabídková funkce => grafickým vyjádřením je křivka nabídky (nabídková křivka)
- vyjadřuje závislost nabízeného množství na ceně za předpokladu, že ostatní faktory jsou neměnné (např. náklady výroby, změny výrobních podmínek)



Křivka nabídky

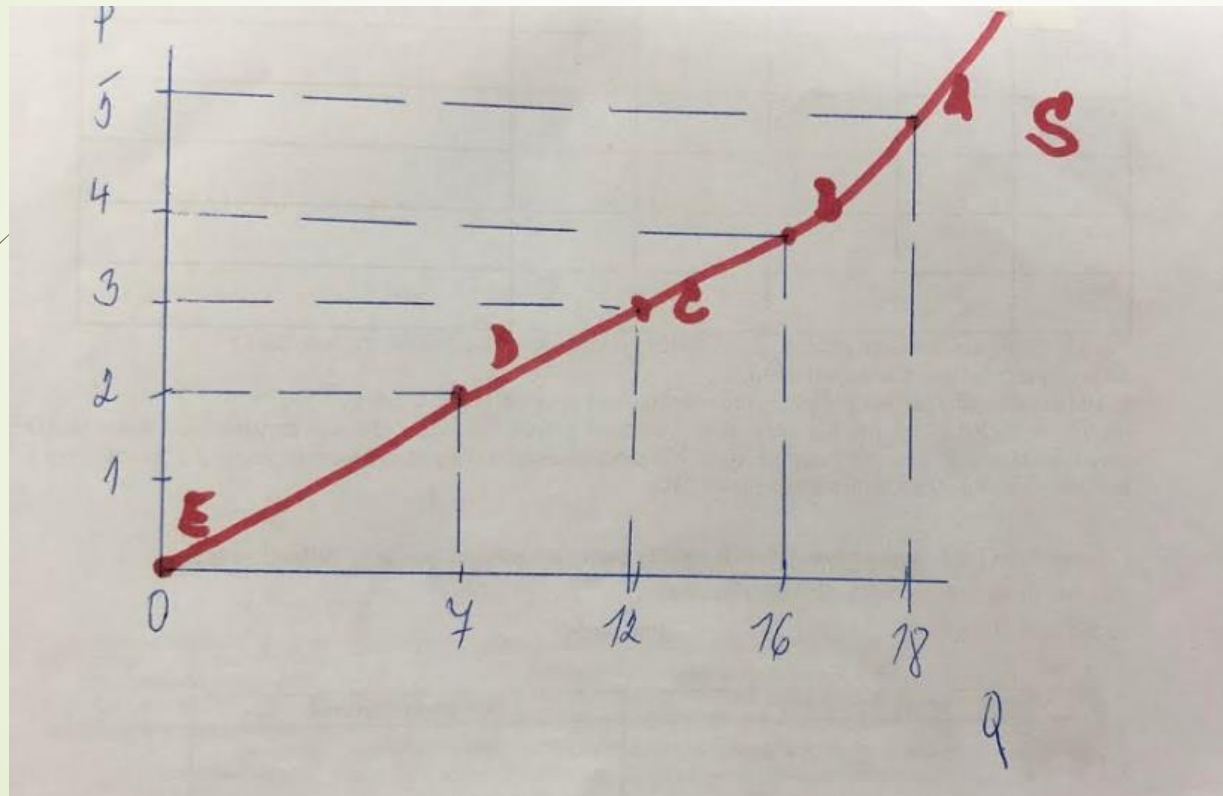
- ▶ má stoupající tendenci (vzhledem k ceně)
- ▶ zákon rostoucí nabídky
 - ▶ roste-li cena nabízeného zboží, roste jeho množství
- ▶ příčiny, proč má křivka nabídky rostoucí tvar:
- ▶ **ziskový motiv** - růst ceny vede ke zvýšení zisku, který je hlavním hnacím motivem činnosti firem - poptávkový motiv - růst ceny umožňuje vyrábět se ziskem příslušnou produkci i těm firmám, které mají vyšší výrobní náklady

Příklad: Nabídka -Tabulka nabídky rohlíků

- Chování výrobců se od chování spotřebitelů diametrálně liší. S vyšší cenou jsou za jinak stejných podmínek ochotni zvyšovat nabízené množství.
- Na základě tabulky, která popisuje nabídku rohlíků, zakreslete křivku nabídky. V grafu vyznačte souřadnice varianty A až varianty E.

Varianta	Cena (Kč/ks)	Nabízené množství (mil. ks/rok)
A	5	18
B	4	16
C	3	12
D	2	7
E	1	0

Řešení:





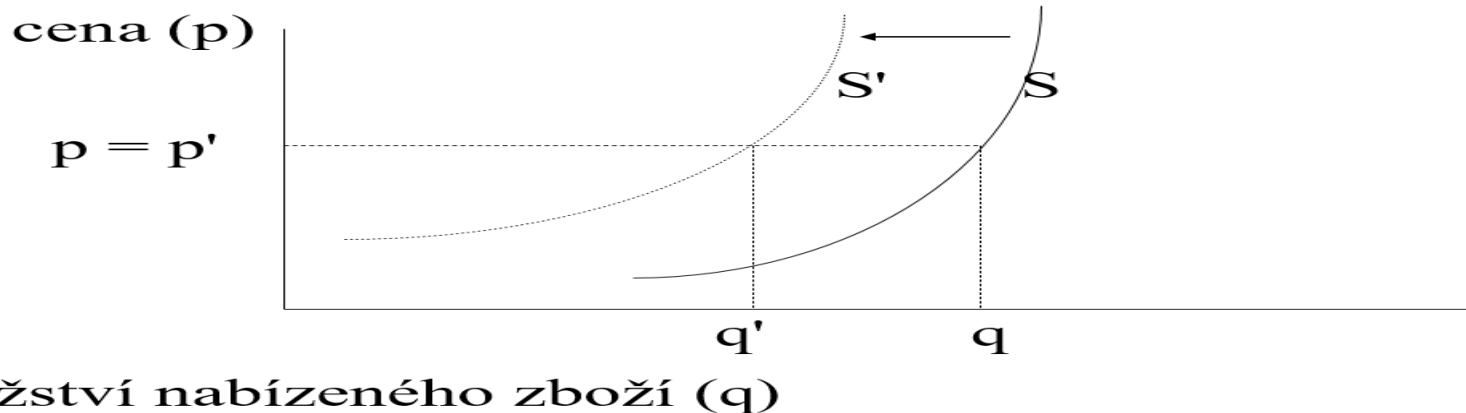
Ostatní faktory, které působí na nabízené množství, je-li cena stabilní:

- ▶ **náklady výroby**, které se mění pod vlivem
 - ▶ **cen vstupů** (dražší nebo levnější suroviny, mzdy,...
 - ▶ **technického pokroku**, který zlevňuje výrobu
- ▶ **ceny alternativních výrobků**
- ▶ **změny výrobních podmínek** (např. sezónnost produkce, vliv počasí,...)
- ▶ **očekávání**

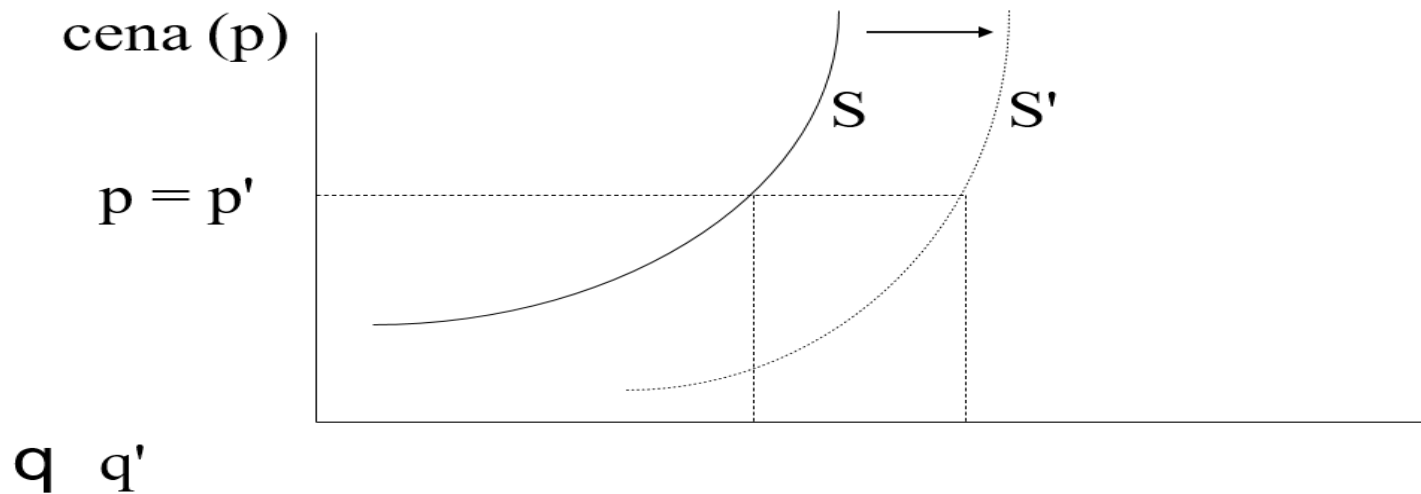
Změní-li se některý z ostatních faktorů, ztrácí původní křivka platnost, dochází k posunu a vzniká nová křivka, posunutá doprava nebo doleva od původní

Příklady posunu křivky nabídky

- Vyšší ceny vstupů posouvají nabídkovou křivku doleva



- Technický pokrok posouvá nabídkovou křivku doprava



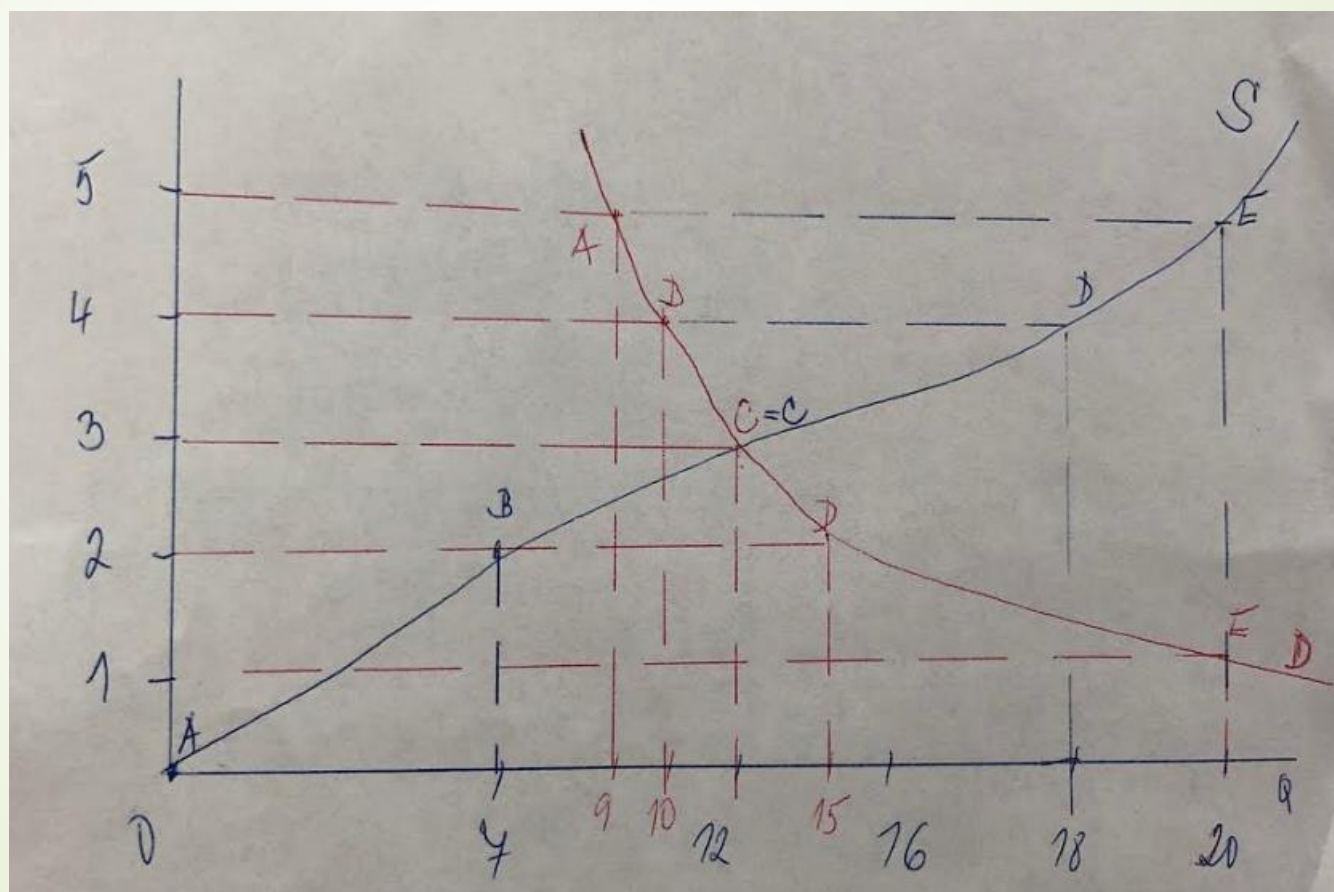
Tržní rovnováha

- Základním nástrojem pro vyhledání rovnováhy na trhu nějaké komodity je průsečík **nabídky a poptávky**.
- Nejprve nalezneme rovnovážný stav v tabulce. Do ní jsme přenesli informace o ceně, poptávaném a nabízeném množství.
- Tržní rovnováha nastane, když prodávající a kupující se shodnou na ceně a na množství.
- V takové situaci budou prodávající i kupující spokojeni a nebudou mít důvod něco měnit.

VARIANTA	Cena (Kč/ks)	Poptávané množství (mil. ks/rok)	Nabízené množství (mil. ks/rok)	Stav trhu
A	5	9	18	PŘEBYTEK
B	4	10	16	PŘEBYTEK
C	3	12	12	ROVNOVÁHA
D	2	15	7	NEDOSTATEK
E	1	20	0	NEDOSTATEK

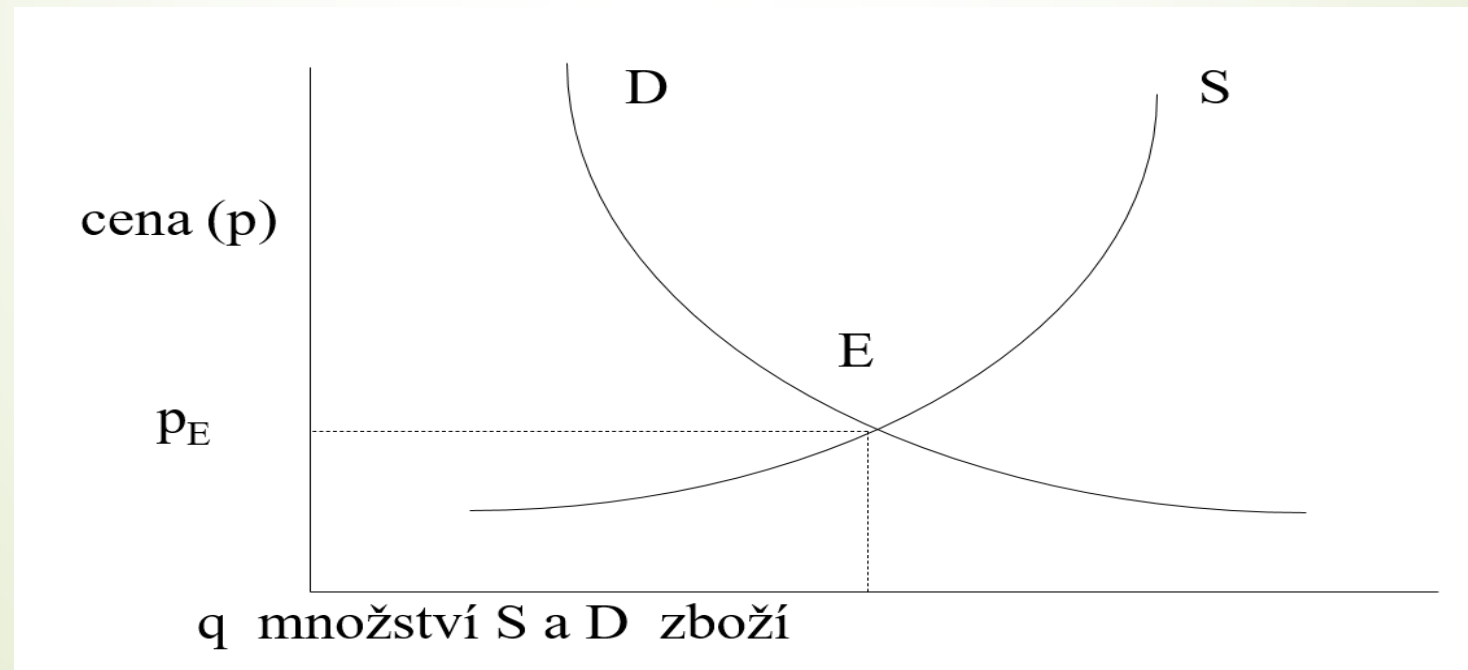
Řešení příkladu

- Na trhu rohlíků nastane tržní rovnováha při ceně 3 Kč za kus. Při rovnovážné ceně se poptávané množství přesně rovná nabízenému množství. Tržní rovnováhu si Na trhu rohlíků nastane tržní rovnováha při ceně 3 Kč za kus.



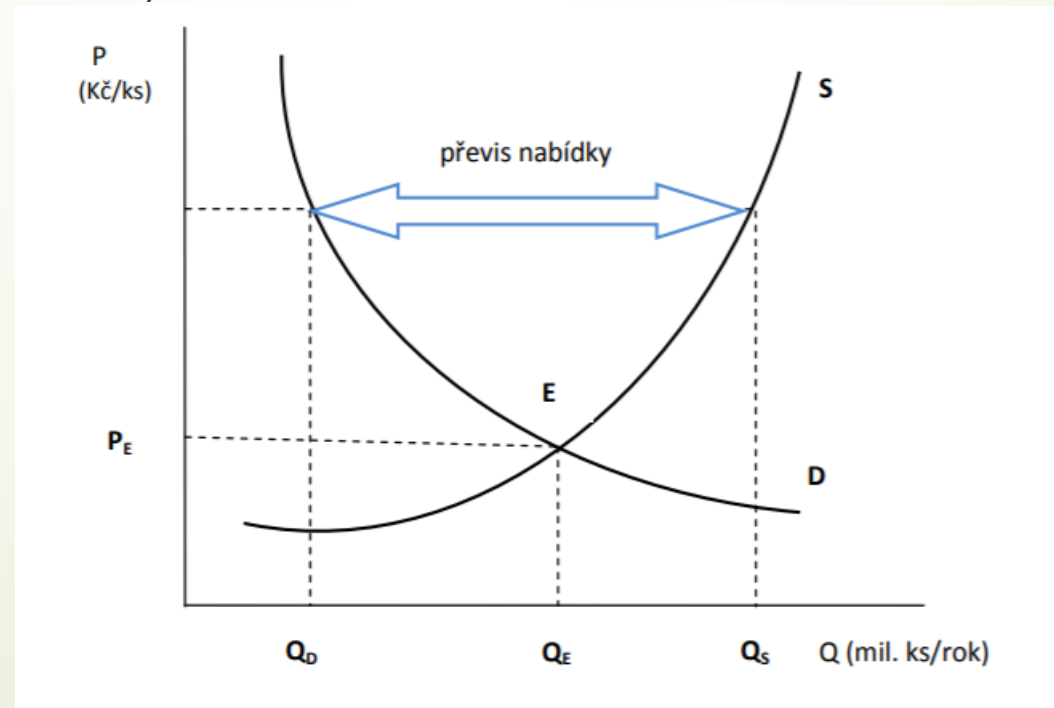
Tržní rovnováha

- je množství peněz, které musí být za kupované a prodávané zboží zaplaceno
- cena je chápána jako výslednice střetu mezi nabídkou a poptávkou



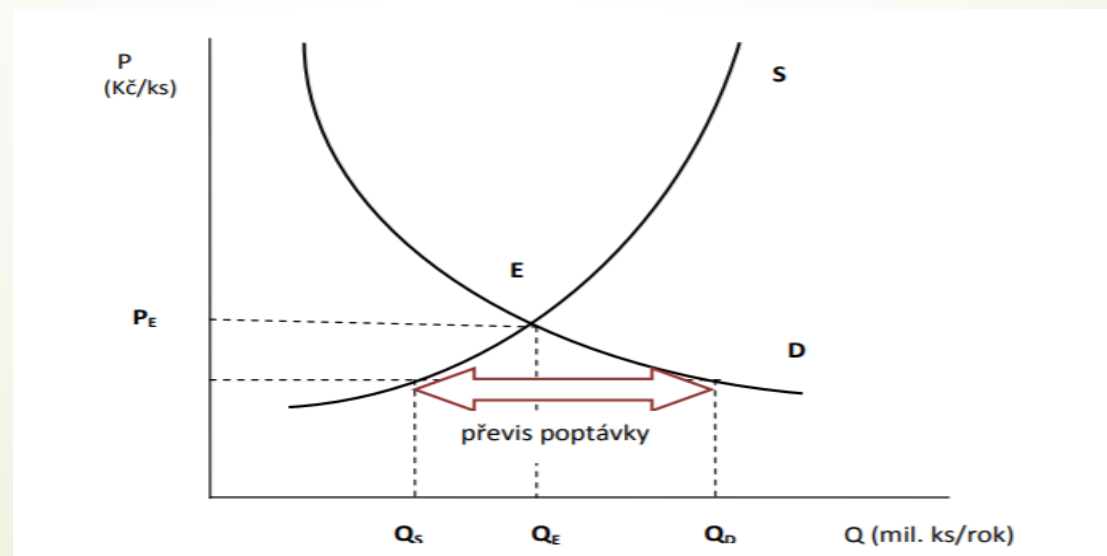
Převis nabídky nad poptávkou

- Kdyby cena rohlíků byla vyšší než rovnovážná cena, např. 5 Kč za kus, pak by spotřebitelé byli ochotni nakoupit pouze 9 mil. kusů za rok. Prodávající jsou však ochotni prodat ročně 18 mil. kusů. Na trhu vzniká převis nabídky nad poptávkou (přebytek), což je rozdíl mezi nabízeným a poptávaným množstvím. Nespokojeni jsou prodávající, protože jim zbývá neprodané zboží. Z jejich iniciativy pak dochází ke snížení ceny a následnému dosažení tržní rovnováhy.



Převis poptávky nad nabídkou

- ▶ Kdyby se rohlíky prodávaly pod rovnovážnou cenou, např. za 2 Kč za kus, situace by se změnila.
- ▶ Zákazníci za takovou cenu by kupovali 15 mil. kusů, zatímco prodávající by byli ochotni prodat pouze 7 mil. kusů za rok. Při ceně 2 Kč za kus dojde k převisu poptávky nad nabídkou (nedostatku), který se zjistí jako rozdíl mezi poptávaným a nabízeným množstvím statku. Nespokojeni jsou kupující, protože není na trhu dostatek zboží, které by chtěli spotřebovat. Jsou za ně ochotni zaplatit víc, čímž se trh opět dostane do rovnováhy.

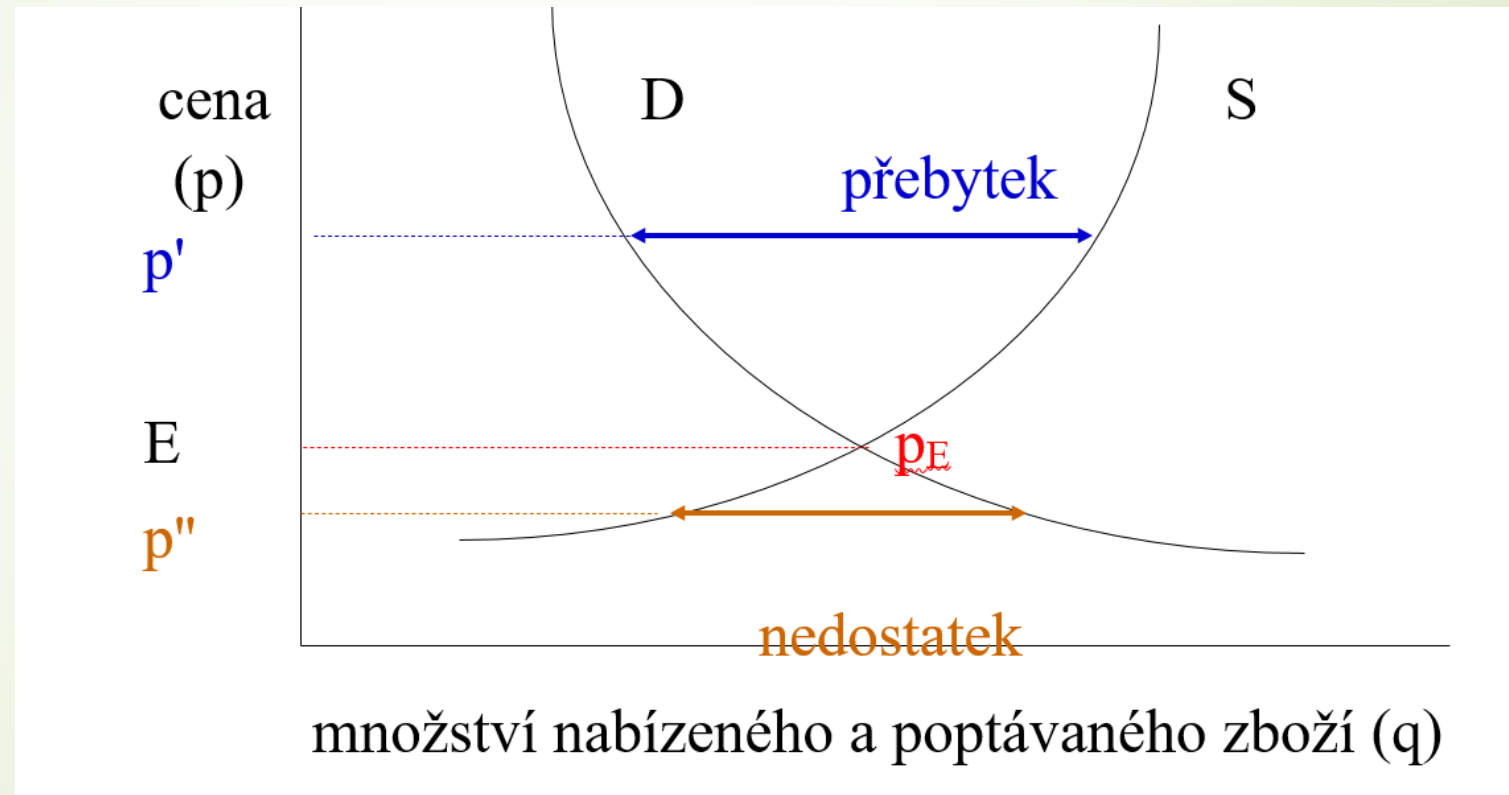


Rovnovážná cena

- ▶ rovnovážná cena (p_E) je cena, při které se poptávané a nabízené množství (q_E) **rovnají**
- ▶ rovnováha (E) - trh je stabilní, tzn., že množství, které jsou ochotni výrobci při dané ceně prodat, se rovná množství, které jsou kupující ochotni při dané ceně koupit => při jiných cenách vzniká přebytek nebo nedostatek nabízeného množství
- ▶ **Rovnovážná cena** - cena, za kterou se obchoduje v případě rovnosti nabídky a poptávky
- ▶ **Tržní cena** - cena, která vzniká na trhu při aktuálním vztahu nabídky a poptávky


- ▶ Je-li tržní cena příliš vysoká, pak výrobci příliš vyrábějí a spotřebitelé málo nakupují, důsledkem je přebytek zboží. Kvůli zbavení přebytku je nutno cenu snížit.
- ▶ Opačná situace nastane, je-li cena příliš nízká, pak poptávka převyšuje nabídku. Chtějí-li spotřebitelé svoji poptávku uspokojit, musí zaplatit více (dojde ke zvýšení cen).

Graf přebytku a nedostatku nabízeného zboží





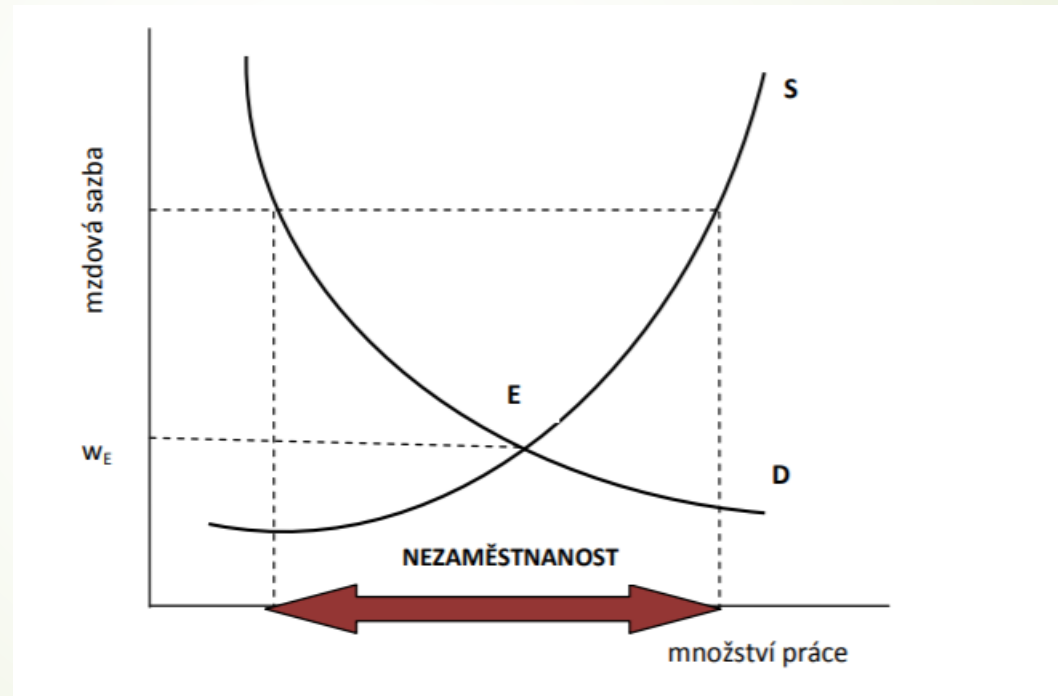
Vlastnosti trhu

- ▶ Vlastností trhů je, že mají tendenci směřovat k vytvoření rovnováhy bez ohledu na to, zda se počáteční stav vyznačuje převisem poptávky nebo převisem nabídky.
 - ▶ Pokud se trh dostane do rovnováhy, jsou spokojeni jak kupující, tak prodávající.
- 

Příklad – Trh práce a minimální mzda

- ▶ Nejen v ČR, ale i v jiných zemích vlády uzákoňují dolní hranice mezd – výši minimálních mezd. Zaměstnavatelé pak nesmí svým zaměstnancům vyplácet nižší mzdu, než určenou minimální mzdu.
- ▶ I když si většina z vás řekne, že vládní opatření v podobě minimální mzdy je správné, tak studie ukazují, že vysoká minimální mzda poškozuje ty, kterým má pomáhat.
- ▶ Analýzu vzniklé situace provedeme opět s využitím modelu nabídky a poptávky.
- ▶ Bude se jednat o trh práce, tzn. trh jednoho ze základních VF. Je nutné si uvědomit, že na tento trh přicházejí se svou poptávkou firmy a domácnosti službu výrobního faktoru – práce nabízejí. Předpokládejme, že uzákoněná minimální mzda je vyšší, než by byla mzda v případě, že by trh byl v rovnováze. Zaměstnavatelé jsou nuceni svým zaměstnancům zvýšit mzdu na úroveň uzákoněné minimální mzdy. To má za následek, že firmy propustí část zaměstnanců, protože se jim přestane vyplácet je zaměstnávat

Trh práce a minimální mzda

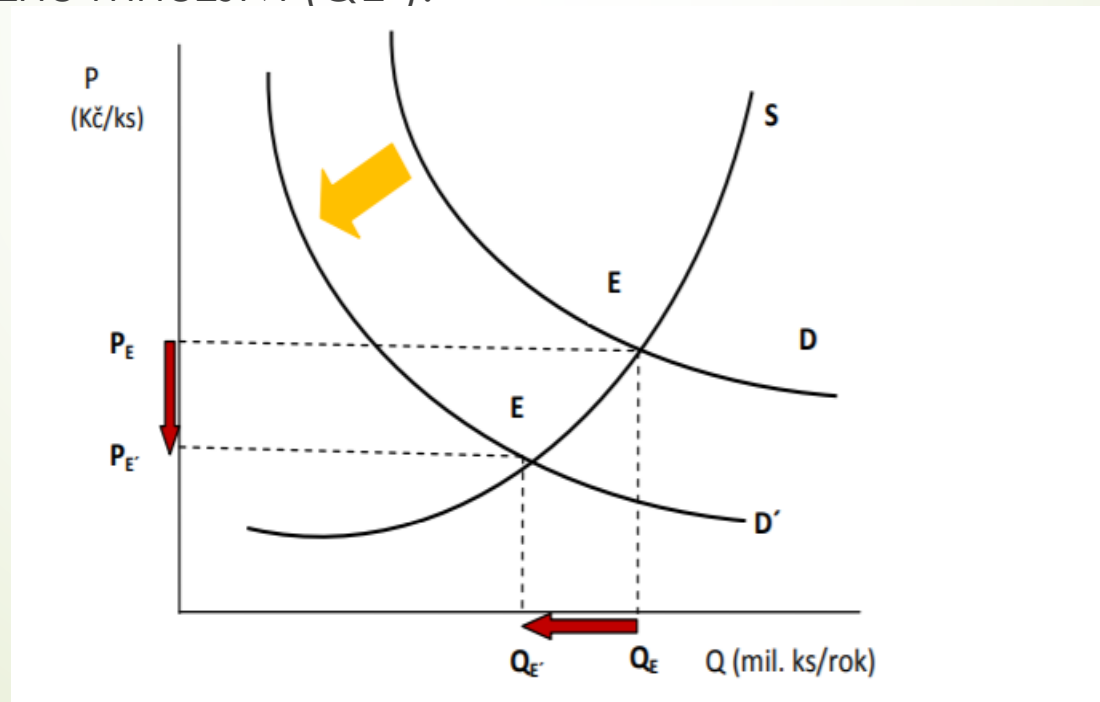


Působení tržního mechanismu

- ▶ při nerovnováze začnou působit tržní síly a měnit cenu i množství => nedostatek zboží a přebytek zboží
- ▶ **nedostatek** nabízeného zboží na trhu
 - ▶ výrobci zvýší cenu a objem výroby - zvýší se množství nabízeného zboží a cena začne růst
 - ▶ pouze část kupujících zaplatí vyšší cenu, začne klesat poptávané (kupované) množství
- ▶ => **při určité ceně (rovnovážné) se nabízené a poptávané množství zboží vyrovná**
- ▶ **přebytek** nabízeného zboží na trhu
 - ▶ výrobci sníží cenu a objem výroby - sníží se množství nabízeného zboží
 - ▶ roste počet kupujících, začne se zvyšovat množství poptávaného zboží
- ▶ => **při určité ceně (rovnovážné) se nabízené a poptávané množství zboží vyrovná**
- ▶ automatické vyrovnávání nabízeného a poptávaného množství se nazývá **tržní mechanismus**

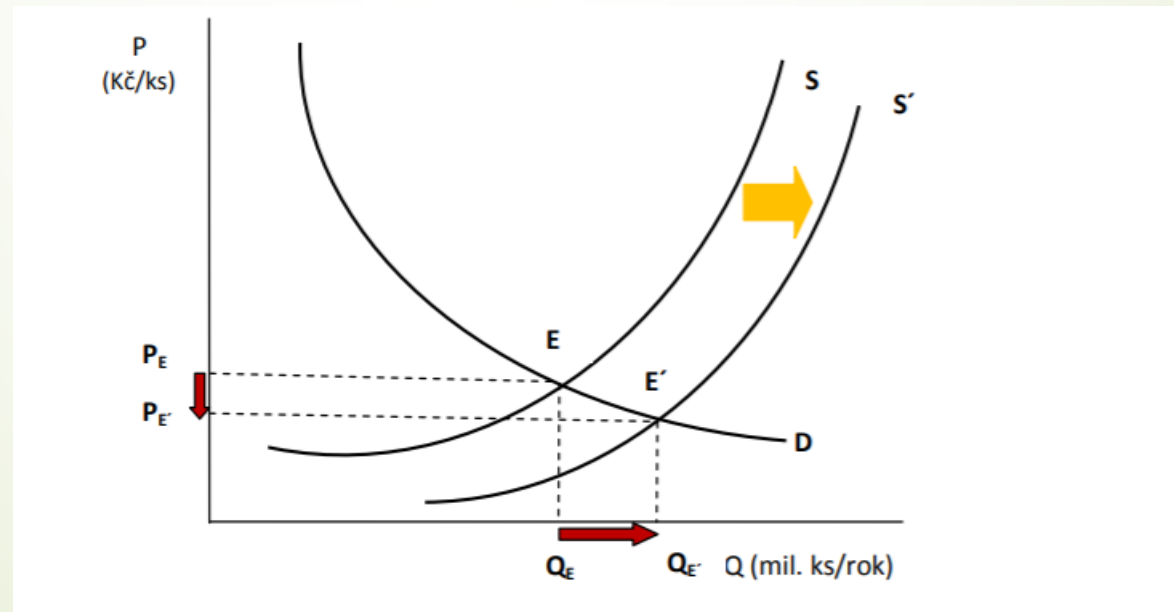
Příklad: Pokles poptávky

- Již víme, že ke změně poptávky dochází, jestliže se změní cena komplementu. Jestliže výrazně vzrostou ceny pohonných hmot, za jinak stejných podmínek se sníží poptávka po autech. Vzniklou situaci na trhu aut opět vyjádříme graficky.
- Nová křivka poptávky se střetne s nabídkou a vytvoří se bod rovnováhy E' . Nové tržní rovnováze odpovídá nižší rovnovážná cena (PE') a snížené rovnovážné množství (QE').



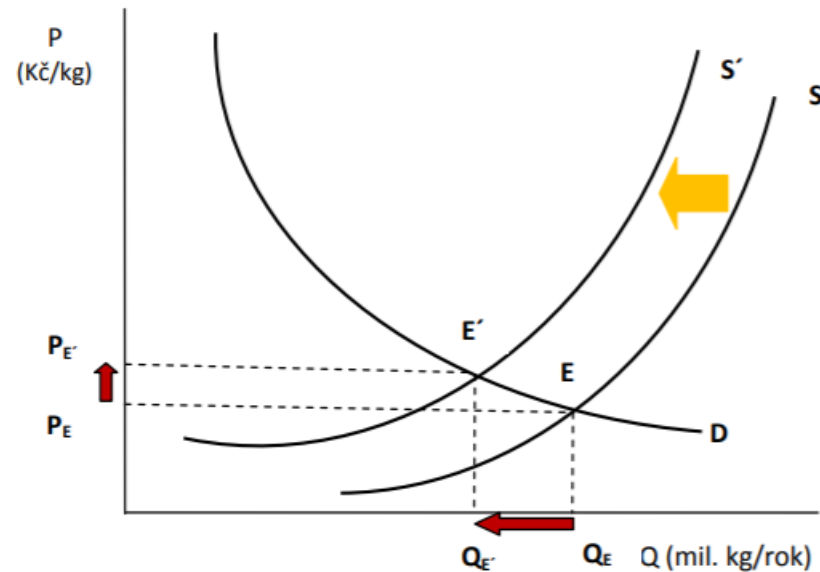
Příklad: Růst nabídky

- Zůstaneme na trhu aut a budeme předpokládat, že do odvětví vstoupil další výrobce, což za jinak stejných podmínek povede ke zvýšení nabídky. Posun nabídky vytvoří novou tržní rovnováhu, v jejímž důsledku dojde ke snížení rovnovážné ceny a zvýšení rovnovážného množství.
- Další faktory, které způsobují zvýšení nabídky: růst produktivity výrobních faktorů, snížení cen vstupů, dobré klimatické podmínky (na trzích zemědělských komodit)



Příklad: Pokles nabídky

- ▶ Na nabídku mají vliv ceny všech vstupů – práce, kapitálu, přírodních zdrojů. Pro výrobce je velmi nepříjemné, když dochází ke změnám cen komodit na světových trzích. Může se jednat o ceny ropy, oceli, mědi a dalších materiálů, ale také zemědělských komodit.
- ▶ Budeme analyzovat situaci na trhu cukrářských výrobků, jestliže v důsledku nízké sklizně kakaových bobů došlo k několikanásobnému zdražení kakaa. Výrobcům čokolád, sušenek a dalších sladkostí se zvýší výrobní náklady, což povede ke snížení nabídky. Nový bod rovnováhy je spojen s vyšší rovnovážnou cenou a nižším rovnovážným množstvím.





Další faktory, které způsobují snížení nabídky:

- pokles produktivity výrobních faktorů,
- výstup firem z odvětví,
- stávky, politické nepokoje, války,
- špatné klimatické podmínky (na trzích zemědělských komodit),
- přírodní katastrofy (záplavy, zemětřesení, požáry apod.).

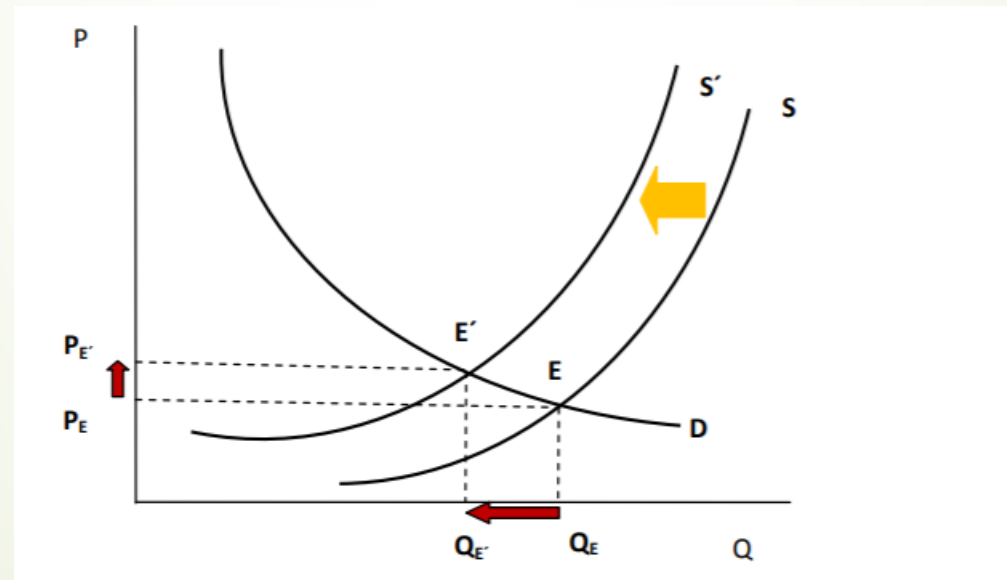


Příklad na působení tržního mechanismu

- ▶ Jak se změní rovnováha na trhu kávy, jestliže v Brazílii byla špatná úroda a obyvatelé Číny a Indie změnilo spotřebitelské zvyklosti a místo čaje pijí kávu? (Nápověda: v tomto případě dojde k dvojitmu posunu, protože tu zároveň působí dva faktory. Výsledná změna rovnovážné ceny a rovnovážného množství bude záviset na tom, v jaké míře posunete jednotlivé křivky.)

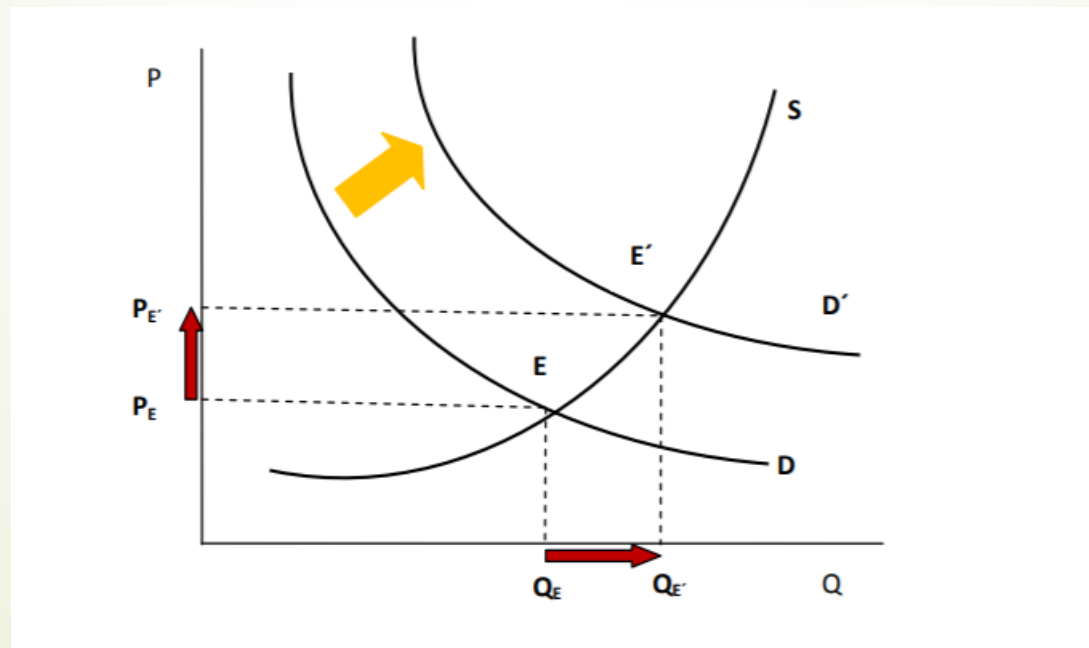
Řešení - Pokles nabídky na trhu kávy

- V důsledku špatné úrody u významných producentů dojde k poklesu nabídky.



Růst poptávky na trhu kávy

- Zároveň působí další faktor, kterým je změna spotřebitelských zvyklostí v Indii a Číně. Obyvatelé těchto zemí dávají přednost kávě před čajem, proto vzroste poptávka po kávě.





Klíčové otázky ke zopakování:

- Jaké jsou rysy tržní ekonomiky?
- Vyjmenuj fáze hospodářského procesu
- Vyjmenuj tržní subjekty
- Vysvětli zákon klesající poptávky
- Vysvětli příčiny, proč má nabídka rostoucí tvar
- Vysvětli pojem – tržní rovnováha

Děkuji za pozornost

