

# Gynekologický zánět

**BPZG0121 Ošetřovatelská péče v gynekologii**

## Rozdělení gynekologických zánětů

### Dle lokalizace:

- Zevní rodidla (vulvitida, kolpitida)
- Vnitřní rodidla (cervicitida, metritida)
- Zánět děložních přívěšků, vazů a pánevního peritonea  
(PID = pelvic inflammatory disease)

### Dle původce:

- Viry, bakterie, kvasinky, protozoa

# Vulvitida

## Výskyt:

- Starší ženy s poškozením kůže (škrábaní, únik moči, pot u obézních, menstruační krev) Zevní rodidla (vulvitis, kolpitis)
- Snížená odolnost pokožky (diabetes, hepatopatie, anémie)
- Může probíhat současně se zánětlivým onemocněním pochvy

## Etiologie :

- Bakterie, kvasinky, viry

# Vulvitida

## Klinický obraz :

- Bakteriální : ohraničená (folikulitida, furunkl, absces) nebo neohraničená (flegmóna), oděrky, mokvající defekty či krusty
- Mykotická : Bělavé povlaky, svědění
- Virová : condylomata accuminata, herpes simplex genitalis

# Vulvitida

## Diagnóza:

- Na základě klinického obrazu, kultivace (bakteriální zánět)
- Sérologie (virové infekce)
- Konzilium dermatologa

## Terapie: dle agens

- Antimykotika/antibiotika lokálně / celkově
- Dle symptomatologie analgetika, antihistaminika, kortikoidy
- Chirurgická (v případě abscesů) incize / exstirpace

# Infekce herpes simplex

**Etiologie:** DNA virus Herpesviridae (HSV1 a HSV2)

- Virus v latentním stadiu v nervových gangliích nositele, aktivace při oslabení, stresu, poruše imunity
- Přenos kapénkovou infekcí i přímým kontaktem

**Klinika:**

- Prodromy - zarudnutí, svědění 1-2dny před výsevem
- Bolestivé puchýřky - papuly, vezikuly, pustuly, krusty

**Terapie:** Acyklovir 200mg tbl po 5x /den

# Condylomata accuminata

**Etiologie:** DNA viry Papillomaviridae, low risk 6, 11 , sexuálně přenosné

**Klinika:**

- Exofytické výrůstky na kůži vulvy, hráze, perinea, perianálně, sliznici pochvy, cervixu a anální, můžou svědět, krvácet
- Virus infikuje pouze buňky dlaždicového epitelu

**Terapie:**

- Chemická : Podofylotoxin, kyselina trichlóroctová
- Koagulační, chirurgická excize, laser

# Condylomata accuminata





# Kolpitida

## Diagnostika poruch poševního prostředí :

### 1. mikroskopické vyšetření nativního nátěru

- stěr na sklíčko, kapka FR, hodnotíme – množství Leu, epitelii, kokoidních a tyčkovitých mikroorganismů, event. diplokoků, pohyb živých organismů (trichomonády, mobilunci)

### 2. amin–test

- jiné podložní sklo, smícháme s několika kapkami 10% KOH
- Jsou-li přítomny biogenní aminy – zápach po rybách
- překrýt krycím sklíčkem a pozorujeme mikroskopem. KOH rozpouští téměř všechny buněčné formy – neporušenou zůstanou pouze kvasinky

# Kolpitida

## Diagnostika poruch poševního prostředí :

### 3 . měření poševního pH

- papírkovou metodou, norma pH je 3–4,5
- pH v rozmezí 4,5–5,5 svědčí pro bakteriální vaginózu
  - pH nad 5,5 signalizuje spíše bakteriální zánět či trichomoniázu
  - u kvasinkového zánětu pochvy pH nerozhoduje a bývá v rozmezí 4–9

# Bakteriální vaginóza

## Definice:

- částečná redukce až vymizení poševních laktobacilů a přemnožení aerobních a anaerobních bakterií
- Častější u žen s IUD

## Etiopatogeneza:

- fakultativně anaerobní *Gardnerella vaginalis*
- přemnožení jiných většinou anaerobních agens (*Bacteroides*, *Mobiluncus* (dříve *Vibrio*), peptostreptokoky )

# Bakteriální vaginóza

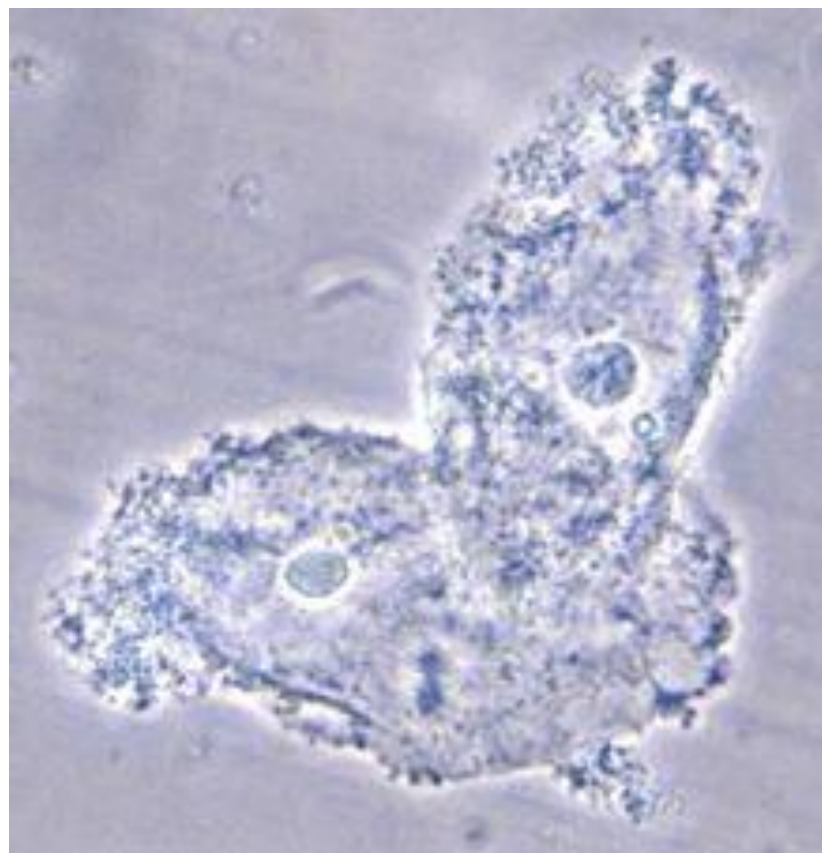
## Klinika:

- Hojný, vodnatý výtok, zápach zejména po pohlavním styku
- Mírné svědění, pálení
- Asymptomaticky – žádné známky zánětu, chybí i vodnatý výtok

## Diagnóza: 2 ze 4 Amselových kritérií:

- Charakteristický výtok
- poševní pH v rozmezí 4,5–5,5
- „klíčové“ buňky (clue cells) v mikroskopickém nálezu
- pozitivní amin-test s uvolněním zapáchajících aminů

## Bakteriální vaginóza – clue cells



# Bakteriální vaginóza

## Terapie:

- U žen s klinickými obtížemi, v první polovině těhotenství, před vaginální nebo abdominální operací
- Metronidazol 500mg vag. 7dní, klindamycin, nifurantel (Macmiror)
- Stabilizace poševního ekosystému – lokální tablety s laktobacily
- Léčba sexuálního partnera není nutná, bakterie u muže většinou neperzistují a nevyvolávají onemocnění

## Komplikace :

- Zánět dělohy, pooperačního pahýlu pochvy, močových cest i, PID
- Rizikový faktor předčasného porodu – screening v graviditě

# Bakteriální kolpitis

**Etiologie :** streptokoky, stafylokoky, enterokoky a *Escherichia coli*

**Klinický obraz:**

- smetanový či žlutý hojný hustý výtok, dyspareunie, zduření a zarudnutí poševní sliznice

**Diagnóza:**

- akutní formy – snadná na podkladě klinického obrazu
- původce přesně určí pouze kultivační vyšetření

**Léčba:**

- aplikace chemoterapeutik nebo antibiotik lokálně či celkově

# Trichomoniáza

**Etiologie :** *Trichomonas vaginalis* (bičenka poševní)

- Přenášený pohlavním stykem, nutná léčba sexuálního partnera
- Přežívá krátko ve vlhkém prostředí - bazén, koupaliště

**Klinický obraz :**

- 50 % žen asymptomatických
- Pěnivý, páchnoucí, žlutozelený výtok
- zduřelá a zarudlá sliznice pochvy, "jahodový cervix", svědění
- chronické stadium – asymptomatické



# Trichomoniáza

## Diagnostika:

- KOH - pozitivní amin-test s uvolněním zápachajících aminů
- PH míň než 4,5
- V mikroskopickém obrazu : pohyblivý prvok

## Léčba:

- Metronidazol 500mg tbl po á 12hod / 10 dní

# Mykotická kolpitis

**Etiologie:** Candida albicans, C. tropicalis, C. glabrata

- podmíněně patogenní, při oslabení organismu průnik infekčních hyf do epitelu, v estrogenizovaném prostředí se jí daří lépe

**Rizikové faktory :**

- těhotenství (III. trimestr)
- Diabetes mellitus, zvýšený příjem sacharidů v dietě
- ATB terapie, kortikoidy, estrogeny
- Syntetické prádlo, zvýšená frekvence pohlavních styků

# Mykotická kolpitis

## Klinický obraz

- výrazné svědění, pálení vulvy
- výtok (typický tvarohovitý, někdy vodnatý, bez zápachu)
- poševní sliznice zarudlá a zduřelá
- Současně často i na vulvě – vulvovaginitida
- Do endocervikálního kanálu a dělohy se infekce většinou nešíří

# Mykotická kolpitis

## Diagnostika:

- mikroskopický průkaz kvasinek
- kultivační vyšetření u recidiv
- u recidiv – nutné vyloučení diabetu
- pH v normě, KOH negativní

## Terapie:

- Azolová antimykotika - lokálně (Clotrimazol) nebo celkově
- Úspěšnost léčby je více než 90%

# Cervicitida

## Etiologie:

- Chlamydia trachomatis, smíšená bakteriální flóra, genitální mykoplasmata a Neisseria gonorrhoea
- Chlamydie - STD

## Klinika:

- asymptomaticky – 30–50 % případů
- výtok, tupá bolest za sponou a v kříži, výjimečně horečka
- chronické formy – dysmenorrhoea, dyspareunie, sterilita
- u mužů – uretritida, často bezpříznakově, trvalý rezervoár infekce

# Cervicitida

## Diagnóza:

- aerobní a anaerobní kultivace materiálu z hrdla děložního
- přímý průkaz antigenů chlamydií – RIA, ELISA, PCR
- Sérologie – nepřesná, často zbytečná
- musíme vyloučit maligní onemocnění (kolposkopie, cytologie, biopsie)

## Léčba: dostatečně agresivní a dostatečně dlouhá

- Pokud možno podle výsledků citlivosti, vždy celkově
- Azitromycin 1000mg po jednorázově (chlamydie)
- Doxycyklin 200mg á12hod 7dní (chlamydie, neiserie)

# Endometritida

## Etiologie:

- Ascendentně - děložní hrdlo
- instrumentální gynekologické zákroky (RCUI, HSG, zavedení IUD)
- Přenos z vejcovodu do dělohy (méně častý)

## Etiologie:

- podobně jako u cervicitidy, smíšená aerobně-anaerobní flóra neisserie nebo chlamydie, vzácně *M. tuberculosis*

## Klinický obraz:

- akutní fáze: bolest v podbříšku, špinění až krvácení, výtok
- chronická forma: hypermenorhoea, pelvalgie, malátnost, výtok není

# Endometritida

## Diagnóza:

- Příznaky a gynekologické vyšetření (bolestivost, zvětšení dělohy)
- kultivace z hrdla nebo z dutiny děložní
- Zánětlivé markery (CRP, leukocyty, FW)
- Cytologie (při přítomnosti IUD) – aktinomykotické drúzy
- Nutné vyloučit karcinom – biopsie endometria (kyretáž) v ATB cloně

## Léčba:

- Jako PID – širokospektrá antibiotika, vysoké dávky
- symptomatická terapie (analgetika, klidový režim)



# Pelvic inflammatory disease PID

## 4 stupně závažnosti:

- zánět vejcovodu nebo vaječníku (salpingitis, oophoritis)
- tuboovariální komplex (absces)
- tuboovariální flegmóna + pelveoperitonitis circumscripta
- peritonitis diffusa

**Šíření:** ascendentní infekce z dělohy nebo přestupem z okolí (apendix)

**Endogenní cestou (lymfogenně či hematogenně)**

- Salpingitis – hydrosalpinx, sactosalpinx, pyosalpinx, haematosalpinx – oophoritis až pyovarium – perioophoritis – adnexitis – tumor adnexorum inflammatorius – abscessus tuboovarialis – pelveoperitonitis circumscripta či diffuza – abscessus cavi Douglasi – frozen pelvis

## PID

### **Klinický obraz : velmi variabilní**

- **Akutní – až 39% asymptomatický průběh, bolest v podbřišku (často na obou stranách), poševní výtok, polakisurie, horečka, schvácenost, nauzea či zvracení, průjem, tenezmy , cervicitida, zánětlivý výpotek v malé pánvi**
- **Subakutní – únavnost a pobolívání v podbřišku**
- **Chronický – dyspareunie, poruchy menstruačního cyklu, pelvalgie**

## PID

### **Etiologie :**

- Ch. trachomatis, N.gonorrhoeae, E.coli, mycoplasmata, ureaplasmata, stafylokoky, streptokoky, bakteroidy, peptostreptokoky

### **Rizikové faktory :**

- onemocnění žen ve fertilním věku, STD 80 %, opakované instrumentální gynekologické zákroky (dilatace cervixu, separovaná abraze, revize dutiny děložní, hysteroskopie a pod.)

# Diagnostický algoritmus PID

- gynekologické vyšetření: výtok, palpační bolestivost dělohy, adnex, resistance, peritoneální příznaky
- Laboratoř: CRP, leukocytóza, FW
- Mikrobiologické vyšetření – kultivace hrdlo (chlamydie, gonorrhoea) pochva, moč, endometriální biopsie
- IUD – v ATB cloně extrakce, cytologické vyšetření
- Sepse – hemokultura, kompenzace vnitřního prostředí
- Diagnostická LSK – u chronických forem

# Diagnostický algoritmus PID

## Diagnostiká laparoskopie:

- přímá vizualizace vejcovodů, vaječníků a orgánů malé pánve
- diferenciální diagnostika – appendicitida, ruptura ovariální cysty  
endometrióza, GEU, torze adnex
- aseptický odběr peritoneální tekutiny nebo tkáně na  
bakteriologické vyšetření

## Ultrazvukové vyšetření:

- při pokročilejších stádiích zánětu, tuboovariální absces, počínající  
pelveoperitonitis

## Léčba PID

### Antimikrobiální léčba:

- cílená antibiotická léčba po kultivační verifikaci infekčního agens
- ambulantně nebo za hospitalizace  
(dle klinického a laboratorního obrazu)

### Chirurgická léčba :

- po vyčerpání konzervativní léčby
- urgentní chirurgická intervence - tuboovariální absces  
hnisavá pelveoperitonitis
- odstranění hnisavého ložiska (salpingectomie a pod.)
- drenáž Douglasova prostoru vaginální cestou  
- pooperačně antibiotická léčba dle citlivosti

Adjuvantní léčba (kortikoidy, NSA, diatermie, balneoterapie)

## Léčba PID

### Léčba:

- podání širokospektrých antibiotik, v kombinaci – většinou parenterálně
- ATB citlivá na aerobní mikroby (grampozitivní i gramnegativní)
  - doxycyklin – 100 mg á 12 hod. po.
  - azitromycin – 500 mg á 24 hod. po.
  - gentamicin – 80mg á 8 hod im.
  - ofloxacin či pefloxacin – 400mg á 12 hod. iv.
  - amoxicilin+klavulanát (Augmentin) – 1,2 g á 8 hod. iv.
  - ampicilin+sulbactam (Unasyn) – 1,5g á 8 hod. Iv.
- ATB citlivá na anaerobní mikroby
  - metronidazol či ornidazol – 500 mg á 8 hod. iv.

# **Komplikace PID**

## **Akutní komplikace:**

- **Perihepatitis (4 - 28 %) - v laparoskopickém obraze FITZ-HUGH-CURTIS sy. - původce kapavka / chlamydie**
- **Akutní peritonitis a septický šok**
  - **ruptura tuboovariálního abscesu**
  - **mortalita 6 - 15 %**
  - **radikální chirurgická léčba z vitální indikace (80 %)**
- **Periappendicitis (2 - 10 %)**
  - **ascenze infekce z malé pánve nebo lymfatická cesta**



# **Komplikace PID**

## **Chronické a pozdní následky:**

- **Chronická pelvalgie (5 %)**
- **Tubární faktor sterility (14 - 38 %)**
- **Graviditas extrauterina (tubární) (10 - 30 %)**

# Aktinomykóza

## **Etiologie:** Actinomyces israeli

- V těle se tvoří drůzy (útvary v pánvi plný aktinomycet)
- Častá při IUD

## **Terapie**

- Extrakce IUD, ATB terapie megadávky penicilínu (0,8–2,4 MIU/den)
- Laparotomie (evakuace hnisu, výplachy a drenáž)
  - u případů nereagujících na ATB terapii
  - při residuálním palpačním nálezu po ATB léčbě
  - při známkách peritonitis

# Kapavka – gonorrhoea

STD (sexually transmitted diseases)

**Etiologie:** Neisseria gonorrhoeae, (Gonococcus ruber)

- Postihuje jednovrstevný cylindrický epitel

**Příznaky:** v akutním stadiu výtok, chronická minimální symptomy, riziko pelveoperitonitidy

**Diagnostika:** kultivace, stěry

**Terapie:**

- Hlášení dermatovenerologie!!
- Antibiotika

# Kapavka – gonorrhoea

STD (sexually transmitted diseases)

**Keratokonjunktivitis novorozenců**

– riziko slepoty!

**Prevence:** crédeizace –

**Ophtalmoseptonex po porodu**



# Syfilis – příjice, lues

STD (sexually transmitted diseases)

**Etiologie:** Treponema pallidum, (Spirocheta)

**Příznaky dle stadií**

**Primární stadium** – ulcus durum a lymfadenopatie

**Sekundární** – condylomata lata, exanthemy

**Latentní** - asymptomatické

**Terciární** - gumata, neurosyfilis, kardiovaskulární syfilis

**Vrozená syfilis**

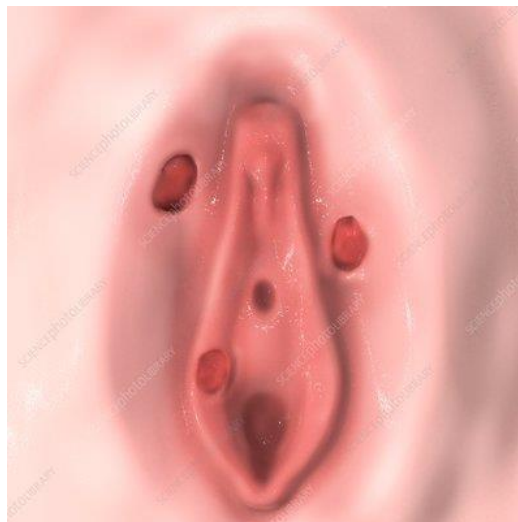
**Diagnostika:** serologie

**Terapie:** dermatovenerologie!!

- Antibiotika

# Syphilis – příjice, lues

STD (sexually transmitted diseases)



Ulcerus durum



Condylomata lata

## Závěr

Zánětlivá onemocnění patří k častým gynekologickým  
patologiím.