



# Základy makroekonomie

---

- Charakteristika základních makroekonomických veličin
- Státní rozpočet
- Agregátní nabídka a poptávka
- Inflace a nezaměstnanost
- Hospodářská politika
- Hospodářský růst
- Zdravotní pojištění

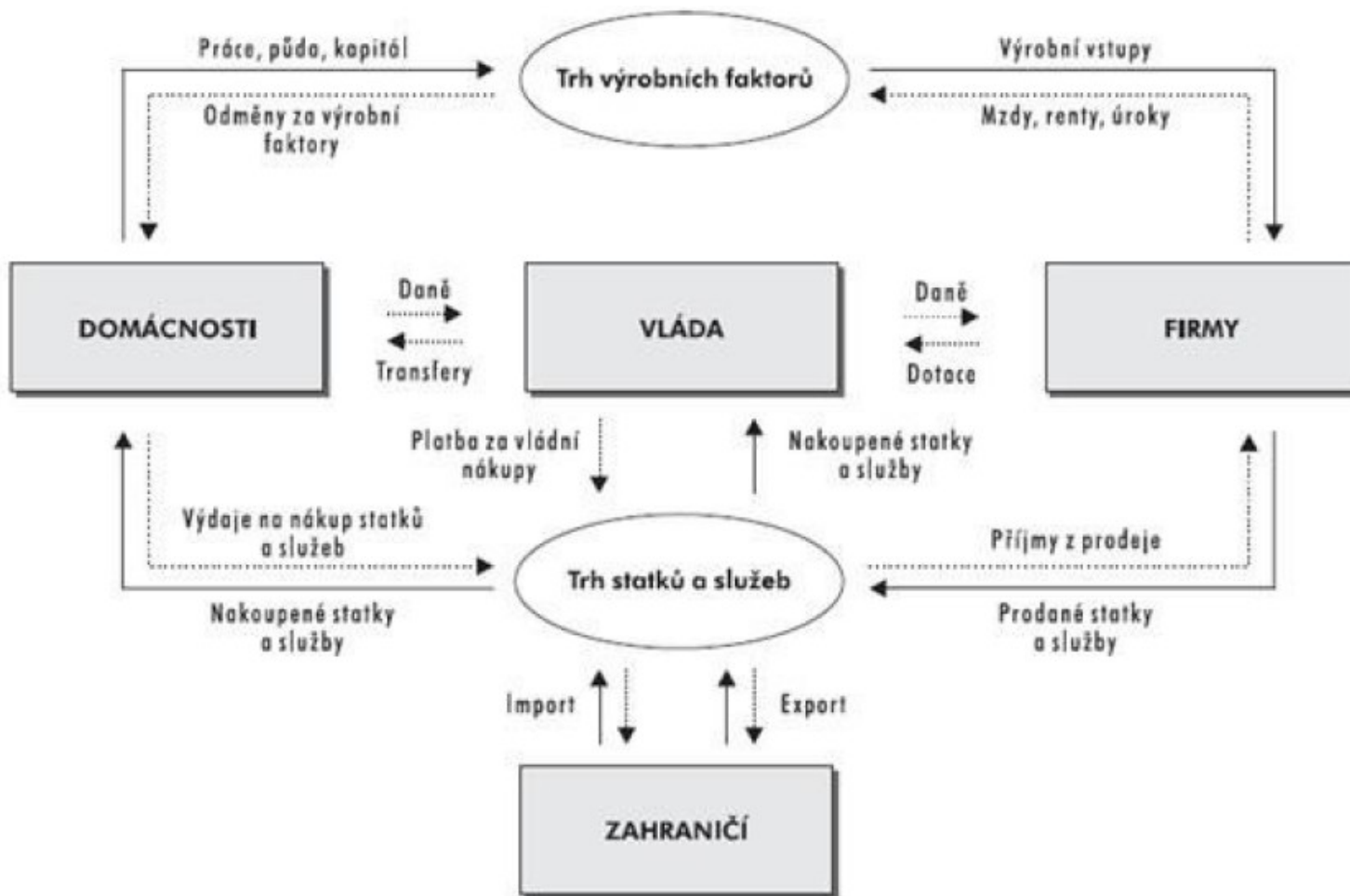


# Základy makroekonomie

---

- Makroekonomie pracuje s různým počtem sektorů.
- Sektory v podstatě představují subjekty, které se v ekonomice pohybují a vstupují do vzájemných vazeb na různých trzích.
- Nejjednodušší modely pracují se dvěma sektory (firmy – podniky a domácnosti – spotřebitelé), ke kterým se připojuje třetí sektor (stát – vláda, parlament a centrální banka) a čtvrtý sektor (zahraničí – zahraniční podniky).

# Základy makroekonomie





# Charakteristika základních makroekonomických veličin

---

- První makroekonomickou veličinou je **agregátní nabídka**, která znamená celkovou nabídku zboží a služeb v ekonomice v určitém časovém období, vyjádřenou v penězích.
- Další důležitou veličinou je **agregátní poptávka**, což je úhrn výdajů všech ekonomických subjektů (spotřebitelů, firem, státu, dovozců, zahraničních subjektů).
- **Inflace** představuje nárůst všeobecné cenové hladiny zboží a služeb v ekonomice v určitém časovém období (zpravidla kalendářní rok).
- **Nezaměstnanost** je stav, kdy dochází k nerovnováze na trhu práce, kdy je poptávka po pracovních místech vyšší než nabídka práce.
- Za nezaměstnaného se považuje osoba, která je starší patnácti let, aktivně hledá práci a je připravena k nástupu do práce do 14 dnů.



# Charakteristika základních makroekonomických veličin

---

**Produkt** je tržní hodnotou všech statků a služeb, které byly vytvořeny během určitého časového období. Lze rozlišovat:

- **GDP** - je celková peněžní hodnota finálních statků a služeb vyrobených během určitého období na území daného státu ať již tuzemskými nebo zahraničními subjekty.
- **NDP** – je GDP, od kterého se odečte znehodnocení kapitálu (majetku), tzn. GDP mínus odpisy.
- **GNP** - je celková peněžní hodnota finálních statků a služeb vyrobených během určitého období občany dané země v tuzemsku i v zahraničí.
- **NNP** - je GNP, od kterého se odečte znehodnocení kapitálu (majetku).
- **Nominální produkt** (GDP či GNP) - produkt vyjádřený v tržních cenách každého roku, tzn. produkt vyjádřený v běžných cenách.
- **Reálný produkt** (GDP či GNP) - produkt vyjádřený v cenách výchozího roku, tzn. produkt vyjádřený ve stálých cenách.
- **Potenciální produkt** – nejvyšší udržitelný výkon ekonomiky za podmínek daného množství a kvality vstupů, tzn. za efektivního využití disponibilních zdrojů.
- **NEW** - je upravenou mírou GNP, který koriguje některá omezení metodiky měření GNP (např. hodnota volného času, trestná činnost, škody na životním prostředí...).



# Státní rozpočet

---

- **Státní rozpočet** lze považovat za specifický ekonomický subjekt (instituci), který se vyznačuje tím, že neusiluje o zisk (jako podnik) a má možnost použít donucení proti ostatním subjektům na trhu (spotřebitelům i firmám – např. ve formě příkazu platit daně, cla apod.).
- **Státní rozpočet** představuje **plán** finančního hospodaření státu na daný **rozpočtový (kalendářní) rok**, kterým se zajišťuje plnění ekonomických, sociálních a politických funkcí státu.
- Prostřednictvím státního rozpočtu vláda **realizuje hospodářskou politiku** a uskutečňuje své programové priority.
- **Státní rozpočet je centralizovaným peněžním fondem** a představuje bilanci příjmů a výdajů státu na daný rozpočtový rok.
- **Příjmová strana** rozpočtu obsahuje zdroje financování aktivit státu (**daně, poplatky a další příjmy**).
- **Výdajová strana** rozpočtu obsahuje výdaje na financování jednotlivých aktivit státu (**školství, zdravotní péči, důchody, obranu** aj).
- Jednotlivé příjmy a výdaje státního rozpočtu se člení podle jednotlivých kapitol vyjadřujících okruh působnosti a odpovědnosti jednotlivých ústředních orgánů státní správy (např. ministerstva).



# Státní rozpočet

---

- Státní rozpočet může být vytvořen ve třech variantách — **vyrovnaný, přebytkový, schodkový**.
- Pokud je státní rozpočet schodkový, vzniká **deficit** státního rozpočtu.
- Kumulací deficitů státního rozpočtu v čase vzniká **státní dluh**.

Státní rozpočet plní několik funkcí:

- **Alokační funkce**
- **Redistribuční funkce**
- **Stabilizační funkce.**



# Státní rozpočet

---

- Státní rozpočet je největším a nejdůležitějším ze soustavy rozpočtů, které dohromady tvoří veřejné rozpočty.
- **Soustava veřejných rozpočtů** je závislá na územně správním uspořádání státu.
- V ČR je v současné době tvořena, kromě **státního rozpočtu**, **rozpočty krajů** a **rozpočty obcí** a **rozpočty dalších veřejnoprávních korporací**.
- K veřejným financím se řadí i tzv. **system fondového financování** či hospodaření.
- Fondy jsou autonomní složkou veřejných financí, která je zpravidla tvořena skupinou státních (účelových) fondů, skupinou svěřeneckých fondů (fondů nekomerčního pojistného charakteru, jako jsou např. zdravotní pojišťovny), skupinou privatizačních (majetkových) fondů a skupinou fondů a institucí státní podpory podnikání.



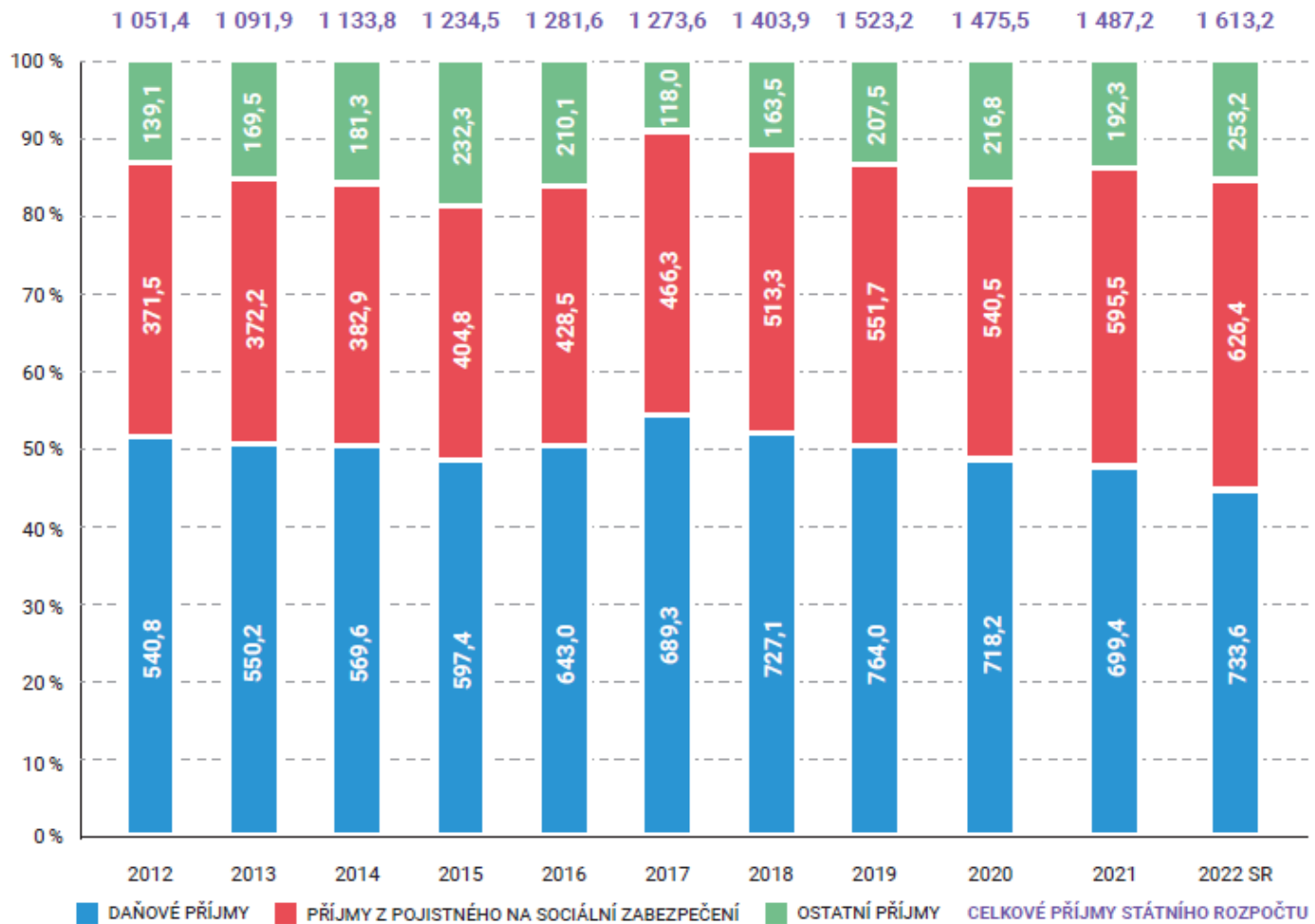


# Státní rozpočet

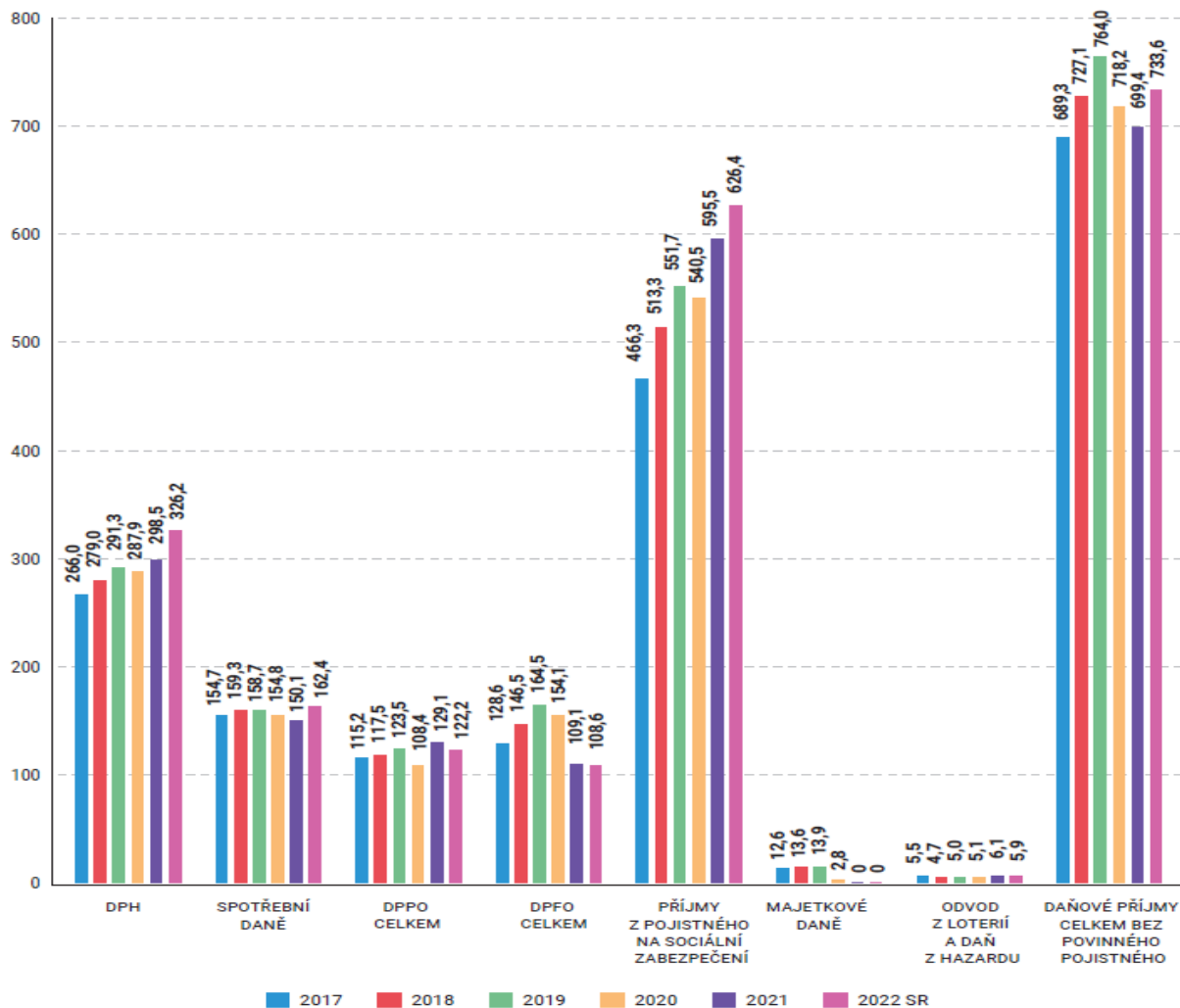
---

- Každý (veřejný) rozpočet má svoji relativní samostatnost, která je dána dispozicí vlastní příjmové základny.
- Mezi jednotlivými rozpočty však existují vazby v podobě přesunů prostředků. Jedná se obvykle o přesuny z rozpočtů vyšší úrovně vertikály do nižšího rozpočtu.
- Stejně jako státní rozpočet, také ostatní rozpočty mohou být deficitní, přičemž součet těchto deficitů pak tvoří **deficit veřejných rozpočtů**, jejichž kumulací pak vzniká **veřejný dluh**.
- Pokud má vláda **státní dluh**, většinu chybějících peněz si obvykle půjčuje **emisním financováním, vydáváním dluhopisů** a dalších **cenných papírů**.
- Většina států své dluhy vůbec nesplácí, tzn. že když jsou dluhopisy splatné, vydají dluhopisy nové (tzv. rolování).
- Podle osoby věřitele se rozlišuje **vnitřní dluh**, kdy věřiteli jsou občané státu a právnické osoby v něm registrované a **zahraniční dluh**, kdy jsou věřiteli zahraniční subjekty, a to jak soukromé (např. banky), tak jiné vlády a nadnárodní instituce (např. ECB, SB).

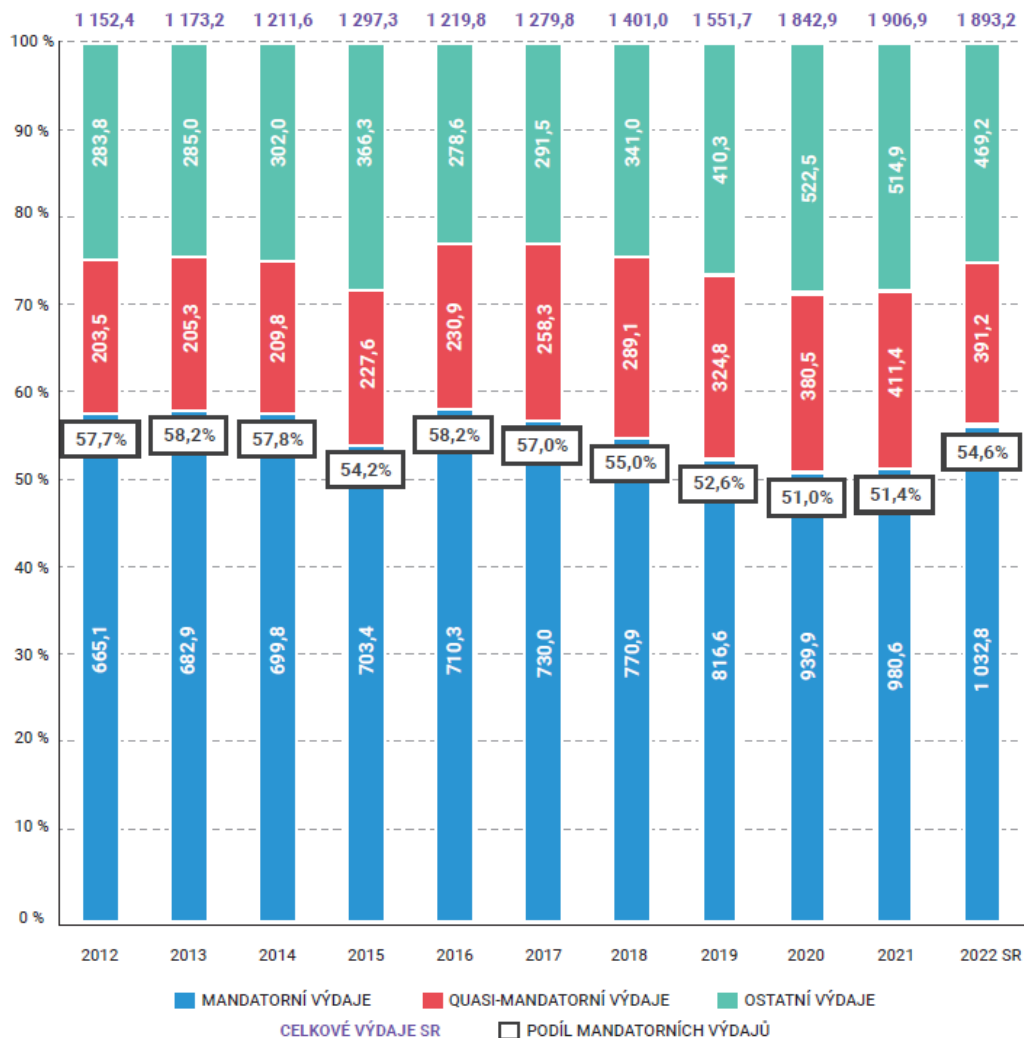
# Struktura příjmů státního rozpočtu ČR



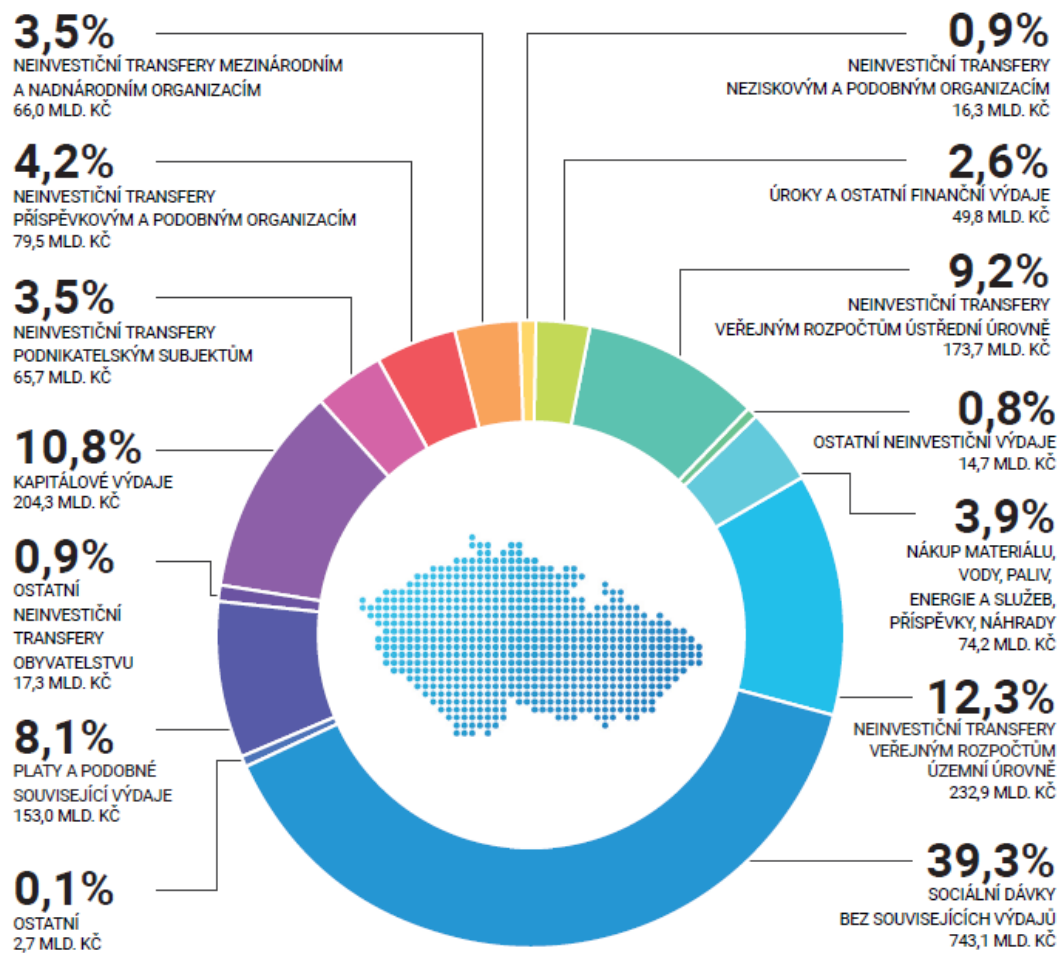
# Vývoj vybraných daňových příjmů státního rozpočtu ČR



# Struktura výdajů státního rozpočtu ČR



# Struktura výdajů státního rozpočtu ČR 2022



CELKEM: 1 893,2 MLD. KČ

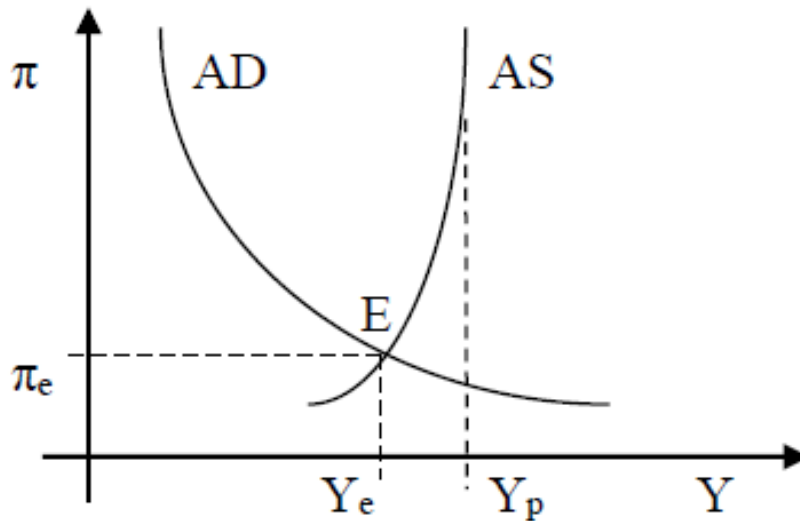


# Agregátní nabídka a poptávka

---

- V případě agregátní nabídky je nutné rozlišovat dlouhé a krátké období, resp. situaci, kdy je produkt pod svým potenciálem a na svém potenciálu.
- Tyto dvě situace ovlivňují tvar křivky (funkce) agregátní nabídky.
- V **krátkém období**, kdy je produkt zpravidla pod svým potenciálem, existují rezervy ve využití výrobních faktorů. Podniky tedy mohou zapojovat dodatečné výrobní faktory a zvyšovat produkci. **Agregátní nabídka je díky tomu rostoucí.**
- V okamžiku, kdy růst produktu dosáhne velikosti potenciálního produktu (**v dlouhém období**), se tento růst zastaví, neboť na trhu nejsou žádné další dodatečné jednotky výrobních faktorů, které by mohli podniky dodatečně zapojovat do výroby a zvyšovat tak produkci a produkt. V tom okamžiku se **agregátní nabídka stává neelastickou** (strnulou) na úrovni potenciálního produktu. Zvýšit takovou nabídku lze pouze v okamžiku, kdy se zvýší potenciální produkt.

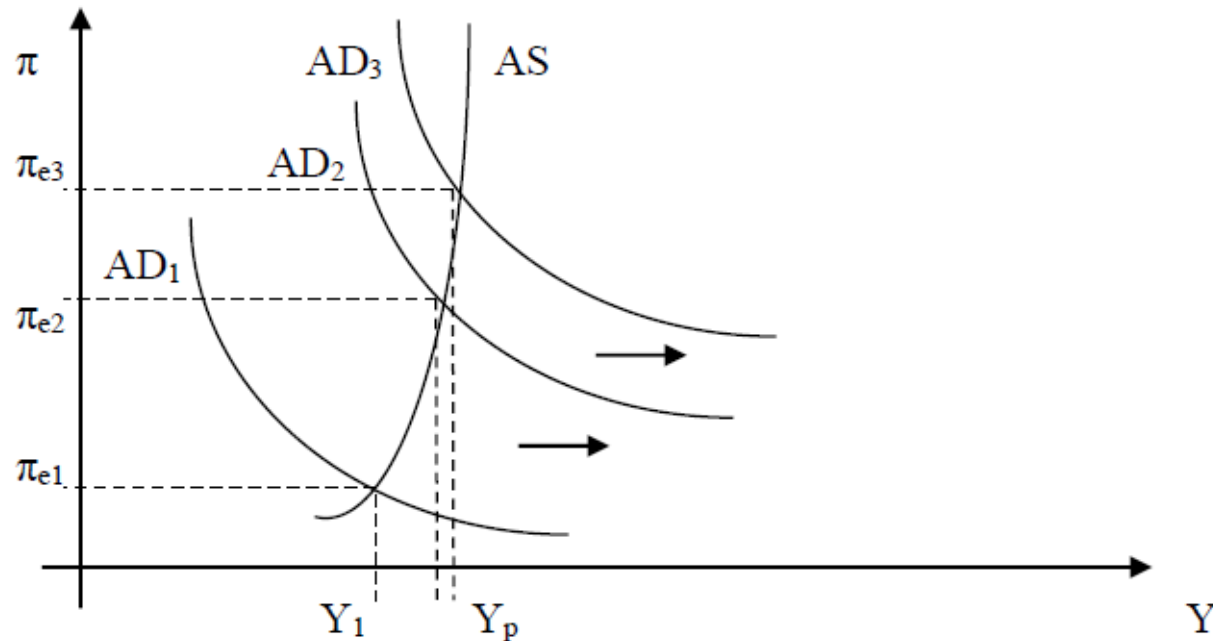
# Agregátní nabídka a poptávka



Kde:  $\pi$ ...cenová hladina  
 $\pi_e$ ...rovnovážná cenová hladina  
 $Y$ ...produkt (např. GDP)  
 $Y_e$ ...rovnovážný produkt  
 $Y_p$ ...potenciální produkt

# Agregátní nabídka a poptávka

- Ze vztahů agregátní nabídky a poptávky vyplývá, že ovlivňovat produkt lze buď změnou agregátní nabídky, nebo změnou agregátní poptávky.
- Změnou agregátní poptávky lze však zvýšit produkt pouze v krátkém období, kdy je ekonomika pod potenciálním produktem, v dlouhém období, kdy je ekonomika na potenciálním produktu se zvýšení agregátní poptávky pouze přelije do zvýšení cenové hladiny (inflace, viz níže) a produkt se nezmění.







## Agregátní nabídka a poptávka

---

- I při značné neelasticitě agregátní nabídky může dojít k určitému malému zvýšení produktu nad jeho potenciál. Toto zvýšení je však pouze krátkodobé a následně vede k opětovnému snížení na úroveň potenciálního produktu.
- Produkt nemusí ovlivňovat jen agregátní poptávka, ale také agregátní nabídka. Ta produkt ovlivňuje v okamžiku, kdy dojde ke změnám na trzích výrobních faktorů.
- U agregátní poptávky existuje více faktorů, které ji mohou ovlivnit (vychýlit). K tomu je potřeba určit velikost produktu.
- Produkt konstruovaný výdajovou metodou vypadá následovně:

$$Y = C + I + G + NE$$

- Právě tyto veličiny (C, I, G, NE) ovlivňují agregátní poptávku a způsobují její posuny.



# Inflace a nezaměstnanost

---

- **Inflace** je chápána jako nárůst všeobecné cenové hladiny zboží a služeb v ekonomice v určitém časovém období.
- Změnu cenové hladiny za určité období udává **míra inflace**.
- Vysoká míra inflace je způsobena nadměrným růstem peněžní zásoby.
- V současné době se doporučuje udržovat nízkou a stabilní inflaci (cca 2-3%).
- Nízká inflace může snížit dopad hospodářské recese tím, že umožňuje rychlejší vyčištění trhu práce a snižuje riziko neúčinnosti monetární politiky.
- Úkol zachovat nízkou a stabilní míru inflace je obvykle svěřen měnovým orgánům (centrální bance), které řídí velikost peněžní zásoby nastavením úrokových sazeb, operacemi na volném trhu a stanovením sazby povinných minimálních rezerv.
- Příčinou inflace (jejího růstu) jsou na straně poptávky růst peněžní zásoby, snižování úrokových sazeb, zvýšení počtu zahraničních investorů, změna očekávání subjektů na trhu.
- Příčinou na straně nabídky pak jsou růst cen výrobních faktorů, demografické změny (růst počtu důchodců a dětí) a výpadky produkčních kapacit (přírodní katastrofy, válečné konflikty).



# Inflace a nezaměstnanost

---

- **Stagflace** = stagnace ekonomiky doprovázená vysokou inflací a zpravidla i vysokou nezaměstnaností,
- **Dezinflace** = což je opak růstu inflace, tzn. pokles růstu cenové hladiny,
- **Deflace** = což je opak inflace, tzn. pokles všeobecné cenové hladiny za určité období.
- **Nezaměstnanost** je vymezena jako neuspokojená nabídka pracovní síly lidí, kteří mají zájem pracovat, na trhu práce = nevyužitá pracovní síla.
- Nezaměstnanost ovlivňuje řada faktorů jako jsou např. průběh hospodářského cyklu, vývoj inflace, probíhající strukturální změny, vědeckotechnický rozvoj, rozsah a formy státních zásahů do ekonomiky, integrační tendence, síla a politika odborů na trhu práce, sociálních faktorech, realizovaná mzdová politika, pružnost mezd, demografické faktory apod.



# Inflace a nezaměstnanost

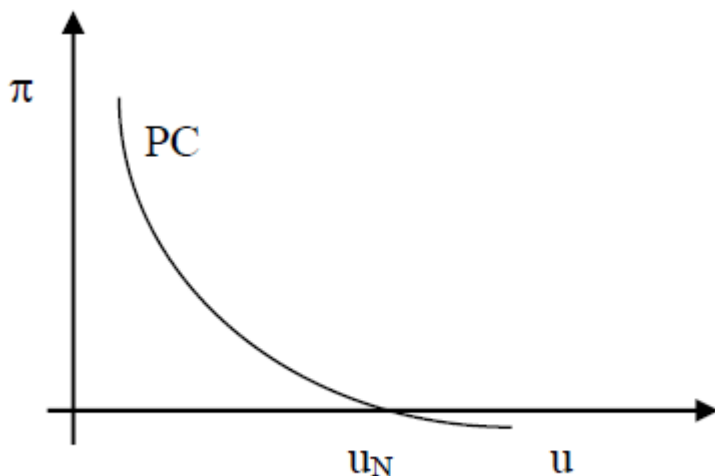
---

Existuje několik základních typů nezaměstnanosti:

- **Frikční nezaměstnanost,**
  - **Sezónní nezaměstnanost,**
  - **Strukturální nezaměstnanost,**
  - **Cyklická nezaměstnanost.**
- 
- **Přirozená míra nezaměstnanosti** je nejnižší dlouhodobě udržitelná míra nezaměstnanosti odpovídající potenciálnímu produktu a tvoří ji tak součet frikční, sezónní a strukturální nezaměstnanosti.

# Inflace a nezaměstnanost

- Uvádí se, že mezi inflací ( $\pi$ ) a nezaměstnaností ( $u$ ) existuje vztah, vyjádřený tzv. Phillipsovou křivkou (PC).
- Tento vztah je však sporný a zdá se, že pokud platí, tak spíše v krátkém období.

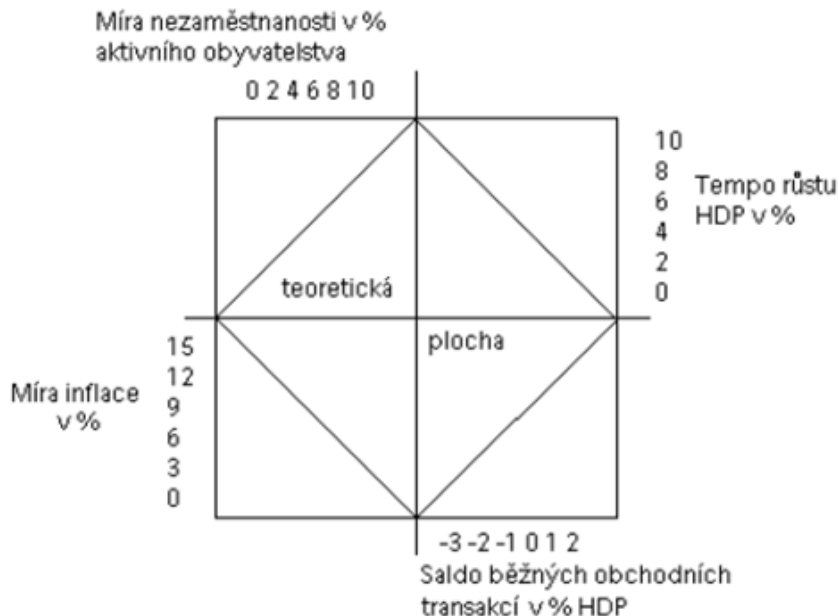


Kde  $u_N$  je přirozená míra nezaměstnanosti.

# Hospodářská politika

- Hospodářská politika státu je způsob (spíše to jsou způsoby), jakým stát ovlivňuje rovnováhu na trhu tak, aby byl dosažen stanovený cíl této politiky.
- **Hlavní cíle** hospodářské politiky jsou čtyři: **ekonomický růst, vnější ekonomická rovnováha, stabilní cenová hladina.**

Magický čtyřúhelník (čtyři cíle hospodářské politiky)





# Hospodářská politika

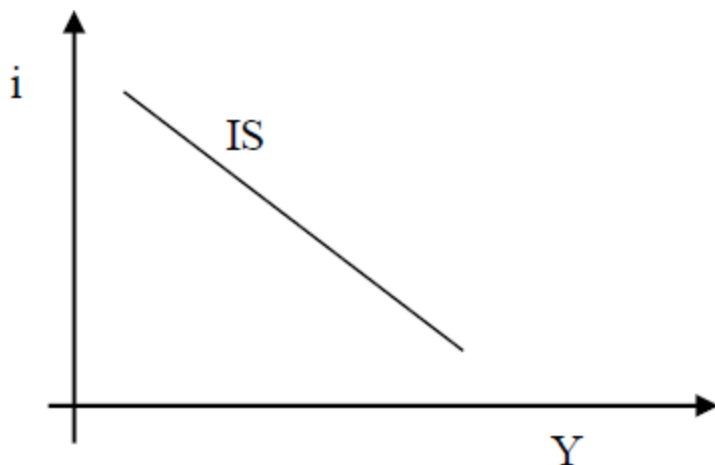
---

V rámci hospodářské politiky lze rozlišit čtyři základní politiky:

- **Fiskální politika** – ovlivňuje vývoj ekonomiky změnami výše a struktury veřejných výdajů a daní. Zahrnuje vládní výdaje ( $G$ ) a míru zdanění ( $t$ ).
- **Monetární politika** – tvoří ji souhrn opatření a zásad, které mají prostřednictvím měnových nástrojů prosazovat plnění měnových cílů. Jedná se o nástroj centrální banky a jejím základním cílem je hlídání a aktivní ovlivňování míry znehodnocení peněz (inflace). Zahrnuje ovlivňování úrokových sazeb ( $i$ ) a podmínek úvěrování prostřednictvím centrální banky (stanovuje míru rezerv komerčních bank).
- **Vnější obchodní a měnová politika** - ovlivňuje mezinárodní obchod a regulací měnového kurzu působí na toky zboží a služeb a příliv a odliv kapitálu.
- **Důchodová politika** - zahrnuje stabilizaci cen a udržení nezaměstnanosti v přijatelných mezích při riziku vysoké nebo pádivé inflace.

# Fiskální politika

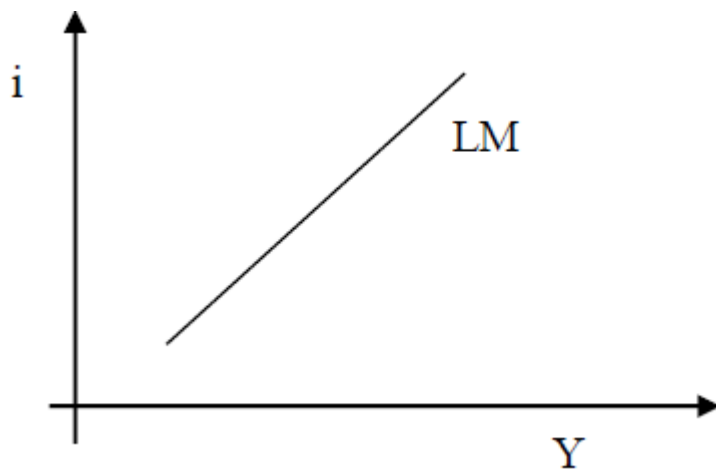
- **Fiskální politika** vychází z působení na trhu statků a služeb, kde je podmínkou rovnováhy rovnost úspor (S) a investic (I).
- Tato rovnováha je pak promítnuta do vztahu reálného produktu a úrokové míry.
- Vzniká tak, **křivka (funkce) IS** jako veškeré kombinace úrokové míry a reálného produktu, při kterých je trh statků a služeb v rovnováze.





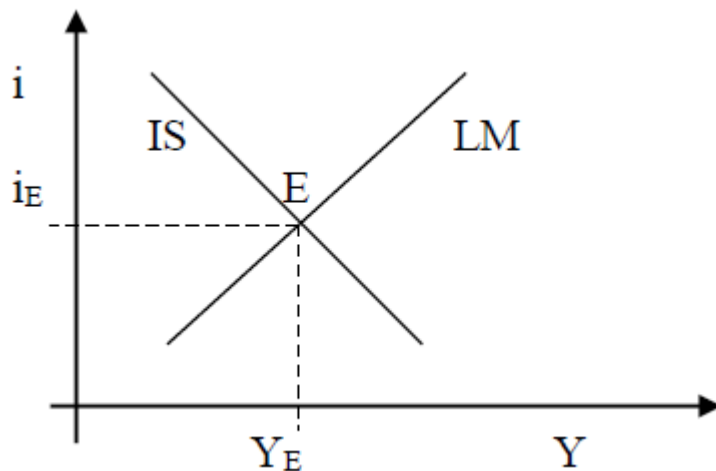
# Monetární politika

- **Monetární politika** působí na trhu peněz, kde se setkává nabídka (L) a poptávka (M/P) po reálných peněžních zůstatcích (hotovostní oběživo a vklady na běžných účtech očištěné o inflaci).
- Tato rovnováha je pak promítnuta do vztahu reálného produktu a úrokové míry.
- Vzniká tak, **křivka (funkce) LM** jako veškeré kombinace úrokové míry a reálného produktu, při kterých je trh peněz v rovnováze.



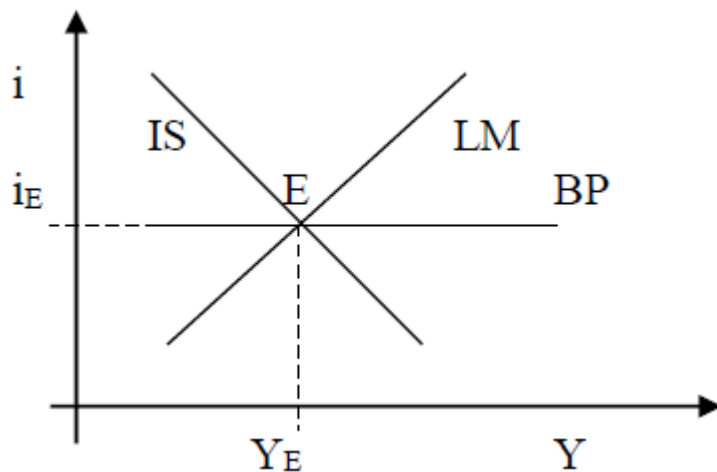
# Fiskální a monetární politika

- Díky tomu, že tyto rovnováhy sledujeme v rámci stejného vztahu úrokové míry a (reálného) produktu, lze obě funkce (rovnováhy na obou trzích) promítnout do stejného vztahu.
- Díky tomu lze konstruovat společnou rovnováhu (rovnovážnou úrokovou míru  $i_E$  a rovnovážný produkt  $Y_E$ ) na trzích statků a služeb a na peněžním trhu.



## Model IS-LM-BP

- V bodě rovnováhy (E) se tedy velikost investic (I) rovná velikosti úspor (S) a zároveň se nabídka reálných peněžních zůstatků (L) rovná jejich poptávce (M/P).
- Pokud do tohoto modelu promítneme funkci (křivku) platební bilance, rozšíříme tento model ještě o vnější rovnováhu.
- Díky tomu, že ČR je otevřená ekonomika s plovoucím měnovým kurzem, soustředíme se v dalším výkladu na fungování fiskální a monetární politiky právě v těchto podmínkách.





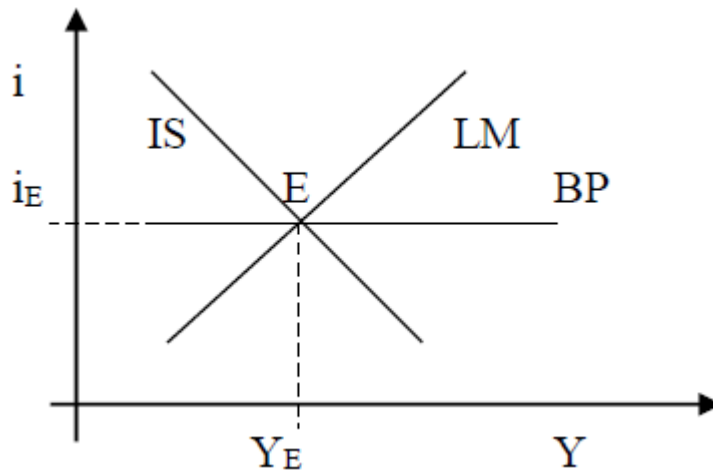
# Fiskální politika

---

- **Expanzivní fiskální politika** se orientuje na růst výkonu ekonomiky. Znamená to, že se státní výdaje zvyšují nebo se snižují čisté daně. Expanzivní fiskální politika se snaží stimulovat růst výkonu ekonomiky prostřednictvím růstu státních výdajů a projeví se (zpravidla) krátkodobým růstem produktu (HDP).
- **Neutrální fiskální politika** se vyznačuje tím, že veřejné výdaje se rovnají vybraným daním a státní rozpočet je tudíž vyrovnaný.
- **Restriktivní fiskální politika** se orientuje na pokles výkonu ekonomiky. Veřejné výdaje jsou menší než daně, takže se snižuje státní dluh.
- **Cílem fiskální politiky** je (krátkodobě) regulovat agregátní nabídku a především poptávku a dlouhodobě regulovat zaměstnanost a dosáhnout cenové stability.

# Účinnost fiskální politiky v modelu IS-LM-BP

- Fiskální politika (expanzivní), posune křivku IS doprava a zvýší produkt, zároveň ale zvedne také úrokovou míru, domácí úroková míra je tak vyšší než světová, což povede k přílivu kapitálu, díky tomu, že je kurz flexibilní, tento příliv kapitálu povede k zhodnocení domácí měny, což povede ke snížení čistého exportu, jedná se přitom o čisté exporty zboží, které jsou součástí křivky IS, což naopak produkt sníží a křivka IS se nakonec posune zpět do původní úrovně.
- Nastal tzv. mezinárodní vytěsňovací efekt, kdy je **fiskální politika zcela neúčinná** a není schopna ovlivnit agregátní poptávku a díky tomu produkt.





# Monetární politika

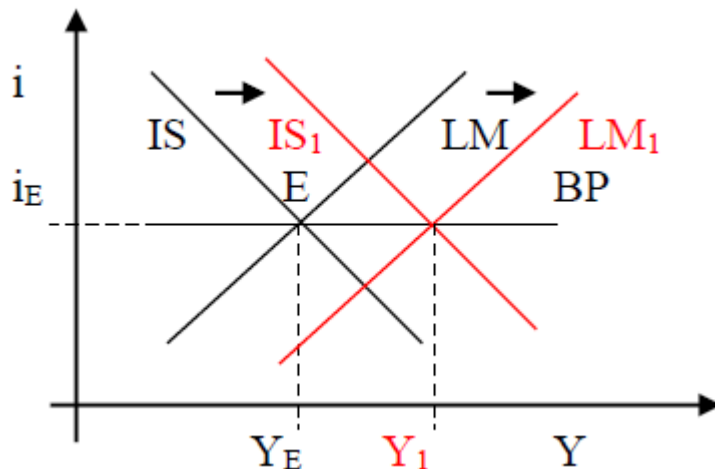
---

Další politikou je **monetární politika**, která pracuje s celou řadou nástrojů, jež se dají rozdělit na:

- **Přímé** - které se v tržní ekonomice téměř nepoužívají:
  - Pravidla likvidity,
  - Úvěrové kontingenty,
  - Úrokové limity (stropy),
  - Povinné vklady.
- **Nepřímé** – které dopadají na všechny banky, ale banky mají na výběr, zda a jak na tato opatření reagovat:
  - Diskontní nástroje,
  - Operace na volném trhu,
  - Povinné minimální rezervy,
  - Konverze a swapy,
  - Intervence ve prospěch (v neprospěch) devizového kurzu.

# Účinnost monetární politiky v modelu IS-LM-BP

- Centrální banka většinou upřednostňují jeden cíl - stabilní cenovou hladinu.
- Také monetární politika může být expanzivní, neutrální či restriktivní podle toho, jak ovlivňuje množství peněz v oběhu, resp. objem reálných peněžních zůstatků.
- Pokud dojde k monetární expanzi, křivka LM se posouvá doprava (dolů), to sníží domácí úrokovou míru oproti světové, takže dojde k odlivu kapitálu z domácí ekonomiky, díky tomu dochází ke znehodnocení kurzu domácí měny, což ovlivní (zvýší) čistý export, což posune křivku IS tak daleko doprava, až se vrátí na světovou (výchozí) úrokovou míru a produkt vzroste na  $Y_1$ . V tomto případě je **monetární politika účinná** a dojde k příslušnému posunu agregátní poptávky.





# Hospodářský růst

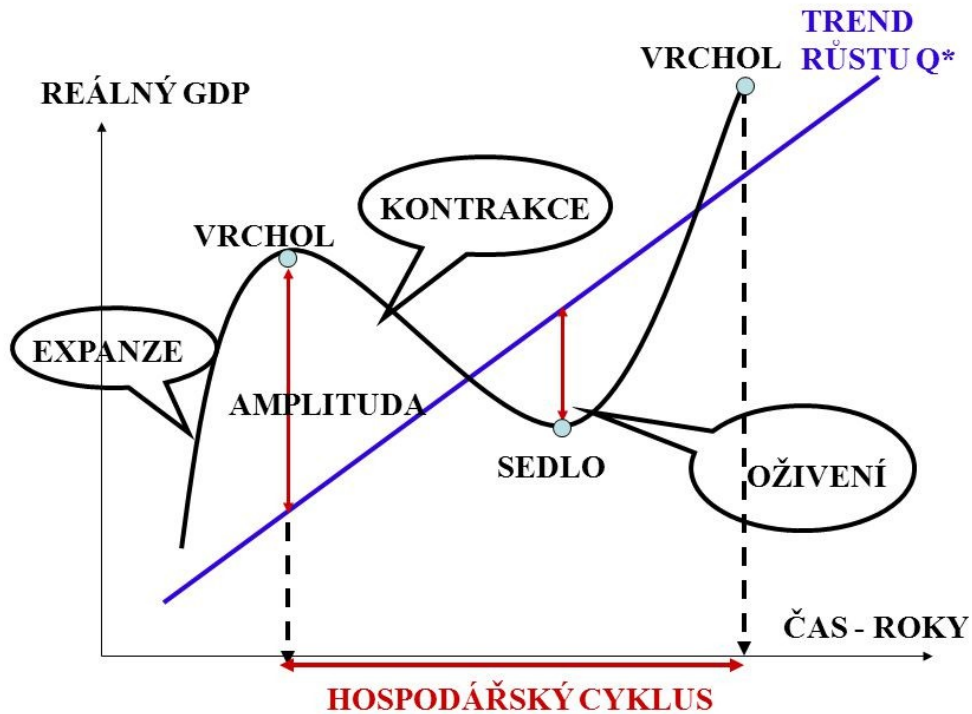
---

- **Hospodářský růst** lze definovat jako vzestup hospodářského potenciálu země, ke kterému dochází díky zvyšování (růstu) potenciálního hrubého domácího produktu (reálného).
- Toto zvýšení může být buď krátkodobé nebo dlouhodobé.
- V prvním případě jde v podstatě o cyklické kolísání produktu, ve druhém případě jde o dlouhodobý růst potenciálního produktu (hospodářský růst).
- V prvním případě lze hovořit o **hospodářském cyklu**, který označuje kolísání ekonomické aktivity na úrovni celé ekonomiky okolo dlouhodobého trendu (potenciálního produktu).
- Cyklem se pak nazývá střídání relativního ekonomického růstu a relativního poklesu.
- Délka hospodářského cyklu se při různých příležitostech liší v závislosti na jeho původu, ekonomice, ve které k němu dochází, a dalších faktorech.
- Po ukončení jednoho cyklu ekonomika plynule přechází do cyklu dalšího.



# Hospodářský růst

Vývoj hospodářského cyklu v ekonomice





# Hospodářský růst

---

Zdroje, které umožňují dlouhodobý růst (růst potenciálního produktu) jsou tvořeny několika složkami:

- **Lidské zdroje**, konkrétně množství práce a lidský kapitál,
- **Přírodní zdroje**, konkrétně množství půdy a nerostného bohatství a kvalita těchto zdrojů,
- **Kapitálové zdroje** v podobě kapitálových statků, jejichž stav (zásoba) je obnovován a rozšiřován investičními statky,
- **Technologie**.

Obecněji je možno zdroje hospodářského (ekonomického) růstu rozdělit do dvou skupin:

- **Kvantitativní**: do výroby jsou zapojována nová kvanta práce, přírodních zdrojů a kapitálu se stejnými kvalitativními charakteristikami = extenzivní růst.
- **Kvalitativní**: zvyšování kvalifikace pracovníků, využívání kvalitnějších přírodních zdrojů, rozvoj technické úrovně fixního kapitálu = intenzivní růst.



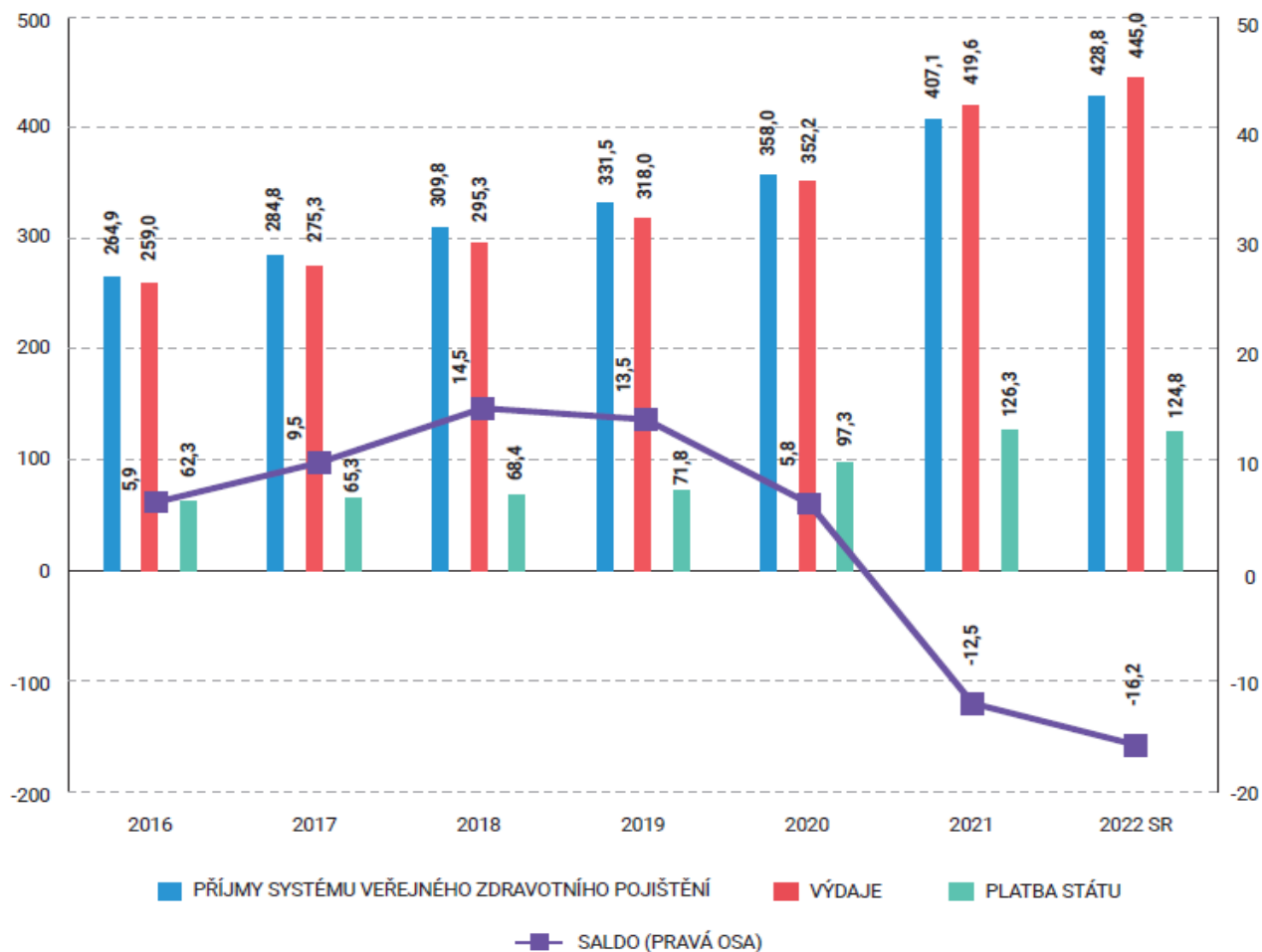
# Zdravotní pojištění

---

- **Zdravotní pojištění** v ČR je v podstatě daň, která je součástí jednoho ze tří pilířů sociálního zabezpečení.
- Zdravotní pojištění slouží pro případ nemoci, kdy se pojištěnci hradí potřebná zdravotní péče v rozsahu stanoveném zákonem.
- Zdravotní pojištění je postaveno na principu povinné přerozdělovací platby odvedené z výše příjmu, principu svobodné volby zdravotní pojišťovny a principu povinnosti být pojištěn.
- Veřejné zdravotní pojištění je v ČR i EU povinné.
- Toto pojištění musí odvádět každý zákonem stanovený plátce.
- V rámci EU platí princip jednoho pojištění - tzn. pokud je osoba pojištěncem v jiném státě EU, pak nemůže být (až na výjimky) zároveň pojištěncem i v ČR.

# Zdravotní pojištění

## Příjmy a výdaje veřejného zdravotního pojištění v ČR





# Zdravotní pojištění

---

- Systém zdravotního pojištění v ČR je založený na financování prostřednictvím povinného veřejného zdravotního pojištění.
- Typickým rysem systému je získávání prostředků z příspěvků **zaměstnanců, zaměstnavatelů a státu**, existence **soustavy nemocnic a soukromých lékařů** poskytující zdravotní péči, kterým jsou provedené **výkony hrazeny prostřednictvím smluv se zdravotními pojišťovnami**.

Charakteristika systému:

- Zdravotní péče je garantována státem pouze do výše stanoveného standardu.
- Zákonem je stanovena povinnost platit pojistné do fondu zdravotního pojištění, který je spravován zdravotní pojišťovnou (nekomerčním subjektem), který koná ve veřejném zájmu.
- Funguje na principu solidarity, každý platí podle svých příjmů a čerpá podle potřeb.
- Rozsah a kvalitu zdravotní péče určuje lékař.
- Základem jsou individuální soukromé praxe ambulantních lékařů.
- Převažující způsob úhrady je platba za výkon, kombinována s kapitační platbou.
- V lůžkových zařízeních se odvádí platba za ošetřovací den.
- Stát hradí platby pojistného za osoby společensky uznané.
- Prováděcí kompetence a kontrola jsou delegovány mimo státní správu – na veřejnoprávní pojišťovny.



# Zdravotní pojištění

---

## Výhody systému:

- zdravotní péče garantována pro celou populaci a finanční spoluúčast pacienta je zaváděna s ohledem na sociální únosnost,
- vysoká úroveň zdravotní péče a vybavenost zdravotních zařízení, rozvoj vědy, výzkumu a vzdělávání,
- stát stanovuje směrná čísla pro přijímání studentů lékařských fakult, která korespondují s garantovanou zdravotní péčí, jejím objemem a strukturou zdravotnických zařízení,
- z organizačního hlediska je výhodou decentralizace v organizování a financování zdravotní péče formou přenesení kompetencí na regionální úroveň.



# Zdravotní pojištění

---

## Nevýhody systému:

- Výkonový systém úhrad vede k inflaci výkonu a k inflaci hodnoty bodu, díky poskytování nadměrné a často nepotřebné péče,
- Chybí mantinely, takže nabídka indukuje (vytváří) poptávku,
- Odměňování za chybné výkony lékařů,
- Lobbings,
- Práce praktických lékařů má nízkou prioritu, naopak práce ambulantních lékařů dominuje,
- Vysoký počet návštěv lékařů, nadměrná spotřeba léků a duplicitní péče,
- Systém je složitý a finančně náročný na administrativu,
- Centrálně regulována síť zdravotních zařízení, pro docílení úspory nákladů, což způsobuje nezaměstnanost lékařů a omezuje dostupnost zdravotní péče.



# Zdravotní pojištění

---

- Zaměstnanec má jako vyměřovací základ pro platbu zdravotního pojištění hrubou mzdu
- Sami si platí zdravotní pojištění osoby samostatně výdělečné činné (OSVČ)
- U těchto osob je vyměřovacím základem 50 % z částky rozdílu mezi příjmy a výdaji na dosažení, zajištění a udržení příjmů ze samostatné výdělečné činnosti, minimální vyměřovací základ je dvanáctinásobek poloviny průměrné mzdy v národním hospodářství ČR.
- U osob bez zdanitelných příjmů je vyměřovacím základem částka odpovídající výši minimální mzdy.
- Podíl pojištěnců, za které zdravotní pojištění hradí stát, je více než 50%.





# Zdravotní pojištění

---

- V ČR jsou povinně zdravotně pojištěny všechny osoby, které mají trvalý pobyt na území státu, i osoby, které trvalý pobyt v ČR nemají (po dobu trvání pracovního poměru)
- Zdravotní pojištění v ČR je postavené pouze na základě smluvní dohody mezi občanem ČR a jím zvolenou zdravotní pojišťovnou
- Tyto zdravotní pojišťovny musí mít smlouvy se zdravotnickými zařízeními
- Zdravotní pojišťovna si sama určuje, s jakým zdravotnickým zařízením bude mít smlouvu
- Zdravotní pojišťovnu lze změnit pouze 1x za rok
- Celou změnu zdravotní pojišťovny, tedy i odhlášení, provádí nově vybraná zdravotní pojišťovna
- Pojištěnec má právo na dobrovolný výběr jakéhokoliv zdravotnického zařízení.
- Pacienti se u lékaře prokazují průkazem pojištěnce
- Zdravotní pojišťovny jsou povinny bezplatně vydat svým pojištěncům průkaz pojištěnce pro doložení veřejného zdravotního pojištění v ČR