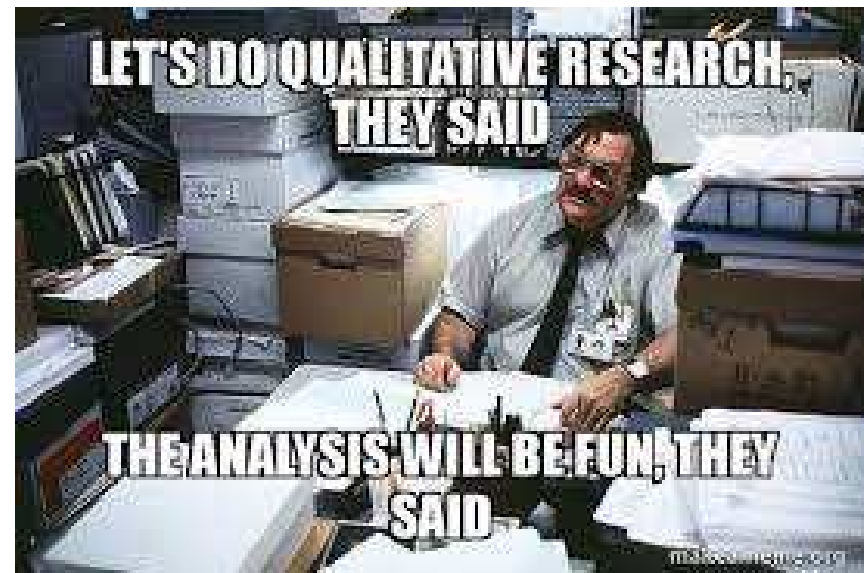


Kvalitativní výzkum

Výzkum ve zdravotnictví / Výzkum v porodní asistenci

Kvalitativní výzkum



KVALITATIVNÍ VÝZKUM - CHARAKTERISTIKA

- „Výzkum, jehož výsledků se nedosahuje pomocí statistických metod nebo jiných způsobů kvantifikace“ (Glaser a Corbinová)
 - Kritika této definice: nikoli pouhá absence čísel, široké označení rozdílných přístupů
- „Proces hledání porozumění založený na různých metodologických tradicích zkoumání daného sociálního nebo lidského problému. Výzkumník vytváří komplexní holistický obraz, pomocí: analýzy různých typů textů, informací o názorech účastníků výzkumu, zkoumání v přirozených podmínkách“ (Creswell)
- Vlivy z filozofie, sociologie, antropologie, psychologie, lingvistiky a pedagogiky

KVALITATIVNÍ VÝZKUM - CHARAKTERISTIKA

- Pochopení/porozumění, popis a interpretace sociálních fenoménů, žité zkušenosti tak, jak je vnímána jedinci, skupinami a kulturami
- Explorace (průzkum) lidského chování, pocitů a zkušeností
- Ohniskem zájmu může být např. kultura a zvyky (**etnografický přístup**), sociální procesy a interakce (**zakotvená teorie**), poznání a vykreslení vybraného fenoménu, popis každodennosti (*world of everyday life, life world, Lebenswelt*)
- Užitečné při exploraci změn a konfliktů
- Kontext a dynamika zkoumaného jevu, doplnění kvantitativních dat (viz dále smíšený výzkum)
- Základem interpretativní přístup k sociální realitě a popis žité zkušenosti lidí

Hlavní znaky KV

- Data mají přednost – teoretický rámec není předurčen, ale **vynořuje se z dat**
- KV je vázáný **kontextem** a výzkumníci musí být ke kontextu citliví
- Výzkumník se sám noří do **přirozeného prostředí**/podmínek života lidí, jejichž chování a myšlenky si přeje zkoumat
- KV se zaměřuje na „**emickou**“ perspektivu, **pohledy** lidí zahrnutých do výzkumu a jejich **vnímání, příkládání významu a interpretace**
- KV užívají mohutně deskripci: **popisují, analyzují a interpretují**, ale jdou také **za konstrukci účastníků**
- **Vztah** mezi výzkumníkem a účastníkem výzkumu **těsný** a založený na **partnerství**
- **Reflexe** ve výzkumu jasně stanovuje pozici **výzkumníka**, který je zároveň hlavním výzkumným **nástrojem** (on je tím **sítem, které zprostředkovává data**)

KVALITATIVNÍ VÝZKUM - CHARAKTERISTIKA

- **Pružný** typ výzkumu
 - modifikace, doplnění VO a hypotéz v průběhu výzkumu
- Výzkumník jako **detektiv**
 - hledá a analyzuje jakékoli informace, které přispívají k vysvětlení VO, induktivní i deduktivní závěry v průběhu, seznámení s novými lidmi, práce přímo v terénu, kde se něco děje
- **Longitudinální** charakter výzkumu
 - Sběr dat a jejich analýza probíhají v delším časovém intervalu (možno zkoumat proč a jak se zkušenosti průběhem času mění)



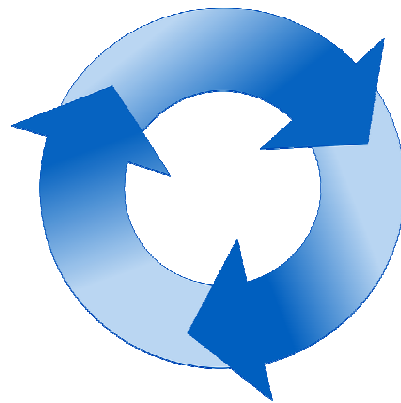
KVALITATIVNÍ VÝZKUM - CHARAKTERISTIKA

– **Analýza i sběr dat probíhá současně**

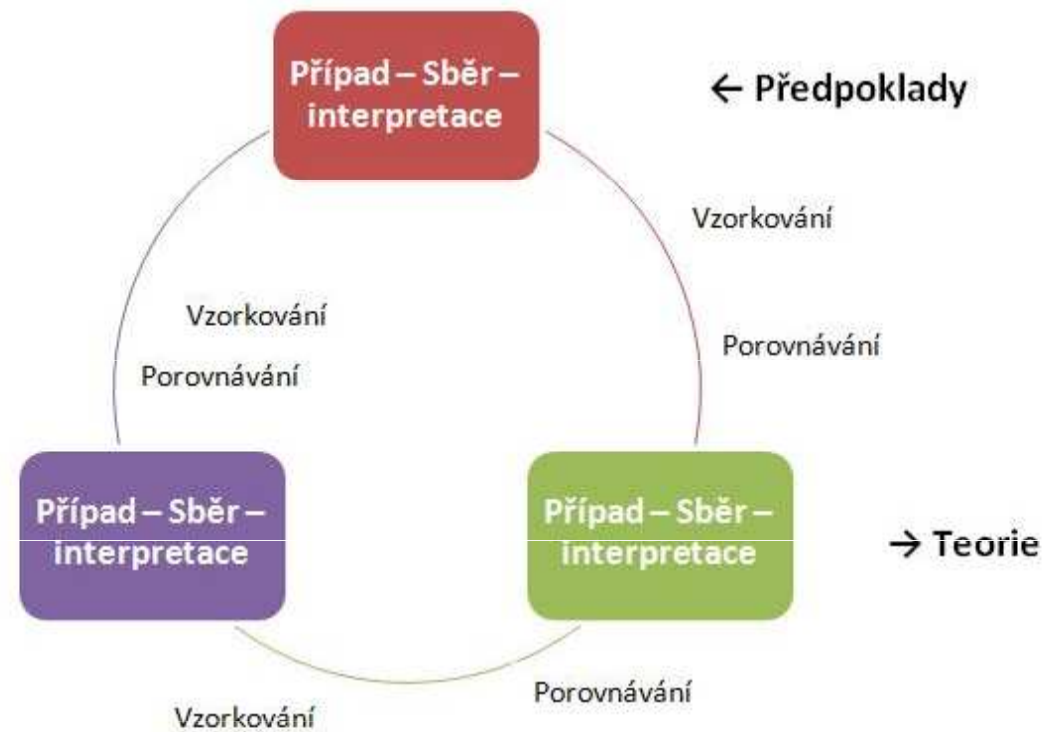
- sběr dat – analýza, podle výsledků analýzy rozhodnutí, která data jsou třeba – znovu sběr dat, analýza, přezkoumání dosavadních domněnek a závěrů – nový cyklus

– **Výzkumná zpráva**

- obsahuje podrobný popis místa zkoumání, citace z rozhovorů a poznámek z práce v terénu, možnost navržení teorie o zkoumaném fenoménu



Cirkulární model výzkumného procesu: princip opakování



KVALITATIVNÍ VÝZKUM – VE ZDRAVOTNÍCH VĚDÁCH

- Perspektiva zaměřená na člověka, holistický přístup – **porozumění zkušenosti jedince** (pacienti, kolegové, jiní profesionálové) – důležité pro zdravotníky
- Zájem o člověka v jejich **vlastním sociálním a kulturním kontextu**
- **Flexibilita a otevřenost** důležitá nejen ve výzkumu, ale i v práci zdravotníka
- Naslouchání **bez hodnocení**
- Zejména **porozumění kulturním, sociálním a individuálním aspektům života s nemocí, bolestí a postižením**

KVALITATIVNÍ VÝZKUM – VE ZDRAVOTNÍCH VĚDÁCH – SPECIFICKÁ TÉMATA

- Sociální konstrukce nemoci, prevence, léčby a rizika
- Zkušenost a zvládání dopadů nemoci e její léčby
- Rozhodnutí v oblastech okolo porodu, umírání a různých intervencí
- Faktory ovlivňující kvalitu péče (pozitivně i negativně), spojené s přístupem k péči, zajištění dobrého zdrav, prevence nemoci a redukce nerovností

Kvalitativní výzkum +/-

Přednosti

- Podrobný popis a vhled při zkoumání jedince, skupiny, události, fenoménu
- Zkoumá fenomén v přirozeném prostředí
- Umožňuje studovat procesy
- Umožňuje navrhovat teorie
- Dobře reaguje na místní situace a podmínky
- Hledá lokální (idiografické) příčinné souvislosti
- Pomáhá při počáteční exploraci problémů

Nevýhody

- Získaná znalost nemusí být zobecnitelná (širší populace, jiné prostředí)
- Těžké provádět kvantitativní predikce
- Obtížnější testovat hypotézy a teorie
- Analýza dat i jejich sběr jsou časově náročné
- Výsledky snadněji ovlivněny výzkumníkem a jeho osobními preferencemi

Kvalitativní výzkum

KRITIKA

- Sbírka subjektivních dojmů?
- Těžká replikace
- Potíž se zobecněním výsledků
- Riziko neprůhlednosti, malé transparentnosti

(ne vždy jasný výběr vzorku, postup analýzy dat) → celá škála

postupů pro zajištění hodnověrnosti výsledků, navíc různé

kvalitativní přístupy určují pravidla pro výzkum, nelze si zcela

dělat, co se mi zlíbí

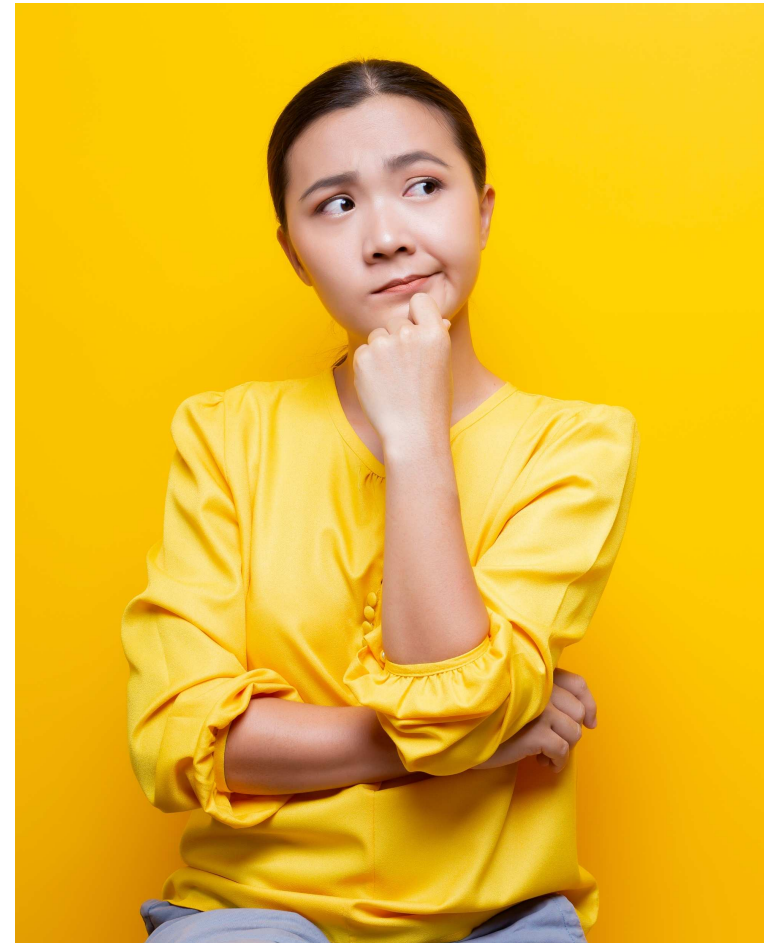
VÝHODY

- Hlubkový popis případů
- Zohledňuje působení kontextu
- Informace proč se daný fenomén objevil

Výbava výzkumníka v kvalitativním výzkumu

Důležitá otevřenost, všímavost, otevřená zvědavost 😊

Nenechat se zaslepit svým vnímáním světa – výzkumník účastníkem, vždy přináší určitou míru subjektivity, proto musí svoji pozici ve výzkumu reflektovat - ***reflexivita***



Quantitative Methods



Qualitative Methods



Zdroj: Matt Lavoie <https://uxdesign.cc/a-crash-course-in-ux-design-research-ea00c3307c82#.k509xfs68>

KVALITATIVNÍ VS. KVANTITATIVNÍ VÝZKUM

Tab. 2.7 Některé rozdíly mezi kvalitativním a kvantitativním výzkumem (Bryman 1968, Mohr, 1982, upraveno)

	Kvantitativní výzkum	Kvalitativní výzkum
Účel	přípravná	prostředek ke zkoumání interpretací akcí
Vztah výzkumníka k subjektu	odstup	těsný
Postoj výzkumníka k jednání	vně situace	uvnitř situace
Vztah teorie a výzkumu	potvrzení, aplikace	teorie často vzniká
Výzkumná strategie	silně strukturovaná	slabě strukturovaná
Platnost výsledků	zobecnění	kontextuální porozumění
Data	tvrdá, spolehlivá	bohatá, hloubková
Zaměření	makro	mikro
Teoretické schéma	teorie variability	teorie změn

(Hendl, 2008)

KVALITATIVNÍ VS. KVANTITATIVNÍ VÝZKUM

KVALITATIVNÍ

- Tvrdá, „těžká“ věda
- Zaměření – stručné, jasné
- Usuzování – logické, deduktivní
- Základ poznání – příčina a následek
- Ověřování teorie, hypotézy
- Kontrola
- Používání techniky
- Základní element analýzy – čísla
- Statistická analýza
- Generalizace

KVANTITATIVNÍ

- Měkká, „lehká“ věda
- Zaměření – komplexní, široké
- Usuzování – dialektické, induktivní
- Základ poznání – smysl a objevování
- Vytváření teorie a hypotézy
- Společná interpretace
- Používání komunikace a pozorování
- Základní element analýzy – slova, věty
- Individuální interpretace
- Jedinečnost

(Kutnohorská, 2009)

	Qualitative	Quantitative
Aim	Exploration, understanding and description of participants' experiences and life world Generation of theory from data	Search for causal explanations Testing hypothesis, prediction, control
Approach	Initially broadly focused Process oriented Context-bound, mostly natural setting	Narrow focus Product oriented Context free, often in laboratory settings
Sampling	Getting close to the data Participants, informants Sampling units such as place, time, concepts Purposive and theoretical sampling Flexible sampling that can develop during the research	Respondents, participants (the term 'subjects' is now discouraged in the social sciences) Randomised sampling Sample frame fixed before the research starts
Data Collection	In-depth non-standardised interviews Participant observation/fieldwork Documents, diaries, photographs, videos	Questionnaire, standardised interviews Tightly structured observation Documents Randomised controlled trials
Analysis	Thematic or constant comparative analysis, latent content analysis ethnographic, narrative analysis, etc.	Statistical analysis
Outcome Relationships	A story, ethnography, a theory Direct involvement of researcher Researcher relationship: close	Measurable and testable results Limited involvement of researcher with participant Researcher relationship: distant
Rigour	Trustworthiness, authenticity Typicality and transferability	Internal/external validity, reliability Generalisability

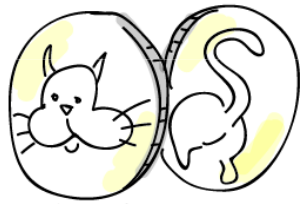
Popsané rozdíly nejsou absolutní, představují spíše konce spojitého kontinua.

- Například některé kvalitativní přístupy hledají i kauzální faktory jako třeba metoda zakotvené teorie.
- Pojem validita je rovněž často používán v kvalitativním výzkumu – přestože má trochu jiný význam než v kvantitativním.
- Kvantitativní výzkum zase není vždy nezávislý na kontextu ani zcela objektivní.
- Výzkumník může mít vztah s účastníky i v kvantitativním výzkumu a kvalitativní výzkum zase může mít za cíl jistou zobecnitelnost výsledků!

(Holloway a Wheeler, 2010)

KVALITATIVNÍ VS. KVANTITATIVNÍ VÝZKUM

- Neměly by být vnímány jako soupeřící přístupy, doplňují se
- Výzkumník by měl být schopen zvolit a provést ten, který nejlépe odpovídá dané situaci, výzkumné otázce (VO)
- Kvalitativní data jsou důležitější při tvorbě hypotéz (Glaser a Strauss)
- Analytický (snaha porozumět několika málo vybraným proměnným) vs. systemický přístup (pokus zachytit všechny proměnné v jejich interakci mezi sebou v rámci komplexního prostředí)



Zdroj obrázku: Matt Lavoie <https://uxdesign.cc/a-crash-course-in-ux-design-research-ea00c3307c82#.k509xfs68>

SMÍŠENÝ VÝZKUM

- Kvantitativní i kvalitativní metody v rámci jednoho výzkumu
- **Míchání metod**
 - např. (1) nejprve kvalitativní metoda sběru dat, po shromáždění dat a analýze (2) strukturovaný dotazník a nakonec (3) hloubkové dotazování
- **Smíšený model**
 - Kvali i kvanti metody uvnitř jednotlivých fází procesu, např. : (1) určení VO, (2) shromáždění dat, (3) analýza – ve všech fázích možný mix obou přístupů
- *Metafora rybářských sítí*

Smíšený výzkum - Metafora rybářských sítí

- *Jestliže má rybář k dispozici několik sítí a v každé z nich je několik velkých děr, pak je lepší, když rybář poškozené sítě navzájem překryje a použije tak jednu síť, kterou získá lepší úlovek než použitím jednotlivých sítí odděleně.“*

(Hendl 2005, str. 62)



Zvolená metodologie a procedury závisí na

- Povaze a typu VO či problému
- Schopnostech a znalostech výzkumníka
- Dovednostech a tréninku/vzdělání výzkumníka
- Dostupných zdrojích pro výzkumný projekt

Obecně by měl zvolený přístup záviset zejména na záměru výzkumníka a cíli výzkumu.



**EBM – PICO
otázka pro
kvalitativní
studie**

Výzkumná otázka – PICO model pro kvalitativní studie

- **P** – pacient, některými zdroji nazývaná také populace (problém) popisována analogicky jako pro kvantitativní studii
- **I** – interest – zájem, předmět zájmu (interest, phenomena of interest) – Předmět zájmu vztahující se k určité události, činnosti, zkušenosti nebo procesu.
- **Co** – context – kontext – Kontext je prostředí (geografické, sociální apod.) nebo různé další charakteristiky.
 - Pozor: Kontext (Co) není srovnání (C)!

Výběr a formulace VO - Otázka musí být zkoumatelná

Nikoli morální nebo filozofická VO

- např. ne zodpovězení morálního dilematu zda by měli zdravotníci poskytovat provedení eutanazie, ale namísto toho např. vnímání eutanazie zdr. Sestrami

Formulace:

- Namísto: „Zažívají prvorodičky (v prvních 6 měsících po narození dítěte) pocity nedostatečnosti v roli matky?“ „Jaké jsou pocity prvorodiček (v prvních 6 měsících) ohledně vlastního mateřství?“

Příklady zkoumatelných VO a témat:

- Vnímání chronické nemoci vlastního dítěte otci
- Jak lidé prožívají a zvládají chronickou bolest?
- Zkušenost s porodem císařským řezem u prvorodiček
 - (Všechny uvedené otázky by bylo třeba pro potřeby konkrétního výzkumu dále specifikovat)

Výběr a formulace VO

Otázka musí být zkoumatelná

- Nikoli morální nebo filozofická – např. ne zodpovězení morálního dilematu zda by měli zdravotníci poskytovat provedení eutanazie, ale namísto toho např. vnímání eutanazie zdr. Sestrami
- Namísto: „Zažívají prvorodičky (v prvních 6 měsících po narození dítěte) pocity nedostatečnosti v roli matky?“ „Jaké jsou pocity prvorodiček (v prvních 6 měsících) ohledně vlastního mateřství?“

Relevantní a vhodné téma

Práce musí být proveditelná v rámci přiděleného časového rozpětí a zdrojů

Výzkum by měl být pro výzkumníka zajímavý

Výběr a formulace VO – Relevantní a vhodné, potřebné téma

Relevance: výzkum propojen s klinickou praxí nebo profesionálními tématy, VO důležitá pro pacienty či klienty, zdravotníky nebo společnost jako celek, obohacení poznání v oblasti zdravotní péče

Výsledky **aplikovatelné do praxe**, edukace a řízení, legitimizace existujících praktik nebo iniciace změny

Výběr a formulace VO – další doporučení

- Práce musí být **proveditelná** - realizovatelná v rámci přiděleného časového rozpětí a zdroj
- **Pozor na přehnané ambice**
 - Výzkum by měl být **pro výzkumníka zajímavý**

ČISTĚ PRAKTICKY: *Čím jasnější otázka, tím jasnější výstupy* 😊.



Příklad klinické (výzkumné) otázky u smysl/význam/ proces

- Zjišťuje, jak zkušenost (I) ovlivňuje výsledek (O), rozsah jevu, nebo i vliv kultury na poskytování zdravotní péče
- **Otázka s C (srovnání):** Pro klinickou (výzkumnou) otázku zaměřenou na smysl/význam/proces **se obvykle neuvádí**. Není totiž známá srovnávací situace anebo není považována za morální a eticky přijatelnou pro výzkum v biomedicínských a sociálních vědách.

Otázka bez C (srovnání) - příklady

- Jak ovlivňuje chronická bolest (I) kvalitu života seniorů (P)?
- Jak vnímají všeobecné sestry pracující v perioperační péči (P) spolupráci při dodržování surgical safety check listu v týmové komunikaci (I) v českých nemocnicích (Co)?

TABLE

Question type	Definition	Template
Intervention or therapy	To determine which treatment leads to the best outcome	In _____ (P), how does _____ (I) compared with _____ (C) affect _____ (O) within _____ (T)?
Etiology	To determine the greatest risk factors or causes of a condition	Are _____ (P) who have _____ (I), compared with those without _____ (C), at _____ risk for _____ (O) over _____ (T)?
Diagnosis or diagnostic test	To determine which test is more accurate and precise in diagnosing a condition	In _____ (P), are/is _____ (I) compared with _____ (C) more accurate in diagnosing _____ (O)?
Prognosis or prediction	To determine the clinical course over time and likely complications of a condition	In _____ (P), how does _____ (I) compared with _____ (C), influence _____ (O) over _____ (T)?
Meaning	To understand the meaning of an experience for a particular individual, group, or community	How do _____ (P) with _____ (I) perceive _____ (O) during _____ (T)?

[Evidence-Based Practice, Step by Step: Asking the Clinical Question: A Key Step in Evidence-Based Practice](#)

Stillwell, Susan B.; Fineout-Overholt, Ellen; Melnyk, Bernadette Mazurek; Williamson, Kathleen M.
AJN The American Journal of Nursing 110(3):58-61, March 2010.
doi: 10.1097/01.NAJ.0000368959.11129.79

Základní typy kvalitativního výzkumu

Základní typy kvalitativního výzkumu

Fenomenologie

Zakotvená teorie

Etnografický výzkum

Diskurzivní analýza

Případová studie

Etická vs. emická perspektiva

Etická: objektivita, vnější pozorovatel, generalizace, nemusí zohledňovat kulturní, společenské či jazykové rozdíly

Emická: vychází z kategorií a představ aktérů jednání, příslušníků daného společenství, z jejich vlastního chápání a rozlišování, závisí na kulturním kontextu

Fenomenologie / Fenomenologický rozhovor

- Vychází z filozofie (Husserl, Heidegger a další)
- Hlavní cíl fenomenologického zkoumání: **popis a analýza prožité zkušenosti se specifickým fenoménem určitého jedince nebo skupiny jedinců**
- **KDY:** význam a porozumění prožité zkušenosti jedince, fenomén lze nejlépe zachytit pokusem porozumět zkušenostem účastníka, fenomén není dostatečně prozkoumán
- Popis a interpretace sdělených prožitků – výsledkem text, který „zní pravdivě“ pro toho, kdo měl danou zkušenost s daným fenoménem a poskytuje vhled pro toho, kdo ji neměl
- VO nemusí být na začátku (pouze směr zaměření a širší definice sledovaného fenoménu), často vzniká až v průběhu sběru dat (podotázky se tvoří kolem ústřední otázky)

Fenomenologický rozhovor

- **Sběr dat:** obvykle kvalitativní rozhovor (i opakovaně, většinou nestrukturovaný, otevřené otázky), teoretická saturace
- **Popisná fenomenologická analýza:**
 - **Uzávorkování:** uvědomění apriorních konceptů a představ o fenoménu
 - **Intuice:** snaha pochopit významy přisuzované účastníkem dané zkušenosti
 - **Analýza:** třeba transformovat data do popisu zkušenosti, obsahová analýza (kódování, kategorizace a definování témat), snaha zachytit bohatost sdělovaných významů zkušenosti
 - **Deskripce:** hloubkový popis významů zkušenosti pro celou skupinu jedinců

Interpretativní fenomenologická analýza (analytické zpracování dat)

- využívána ve výzkumech, kdy je důležité porozumět hloubce zkušenosti a jejímu významu pro konkrétního participanta nebo skupiny lidí
- **Příklady:**
 - *Jaký význam má pro všeobecné sestry/studenty/pacienty **konkrétní zkušenost** prožitá v nemocnici?*
 - ***Zkoumání dovedností** nebo zkoumání **zkušeností** sester/studentů s pacienty*
 - ***Jak** všeobecné sestry/studenti **přemýšlejí o své kompetentnosti** nebo co pro ně znamená být kompetentní.*

**Příklady zahraničních studií / témat z oblasti PA řešených pomocí fenomenologického přístupu
(Thomson, Dykes and Soo Downe, 2011)**

Lesbian women's experiences of being different in Irish health care

Women's lived experiences of severe early onset preeclampsia: a hermeneutic analysis

The meaning of giving birth from a long-term perspective for childbearing women

„Abandonment of Being“ in childbirth

Parents' participation in the care of their child in neonatal intensive care

Zakotvená teorie (grounded theory)

- Označení **strategie výzkumu a způsobu analýzy dat**
- **Cílem návrh teorie** pro fenomény v situaci, na niž je zaměřená pozornost výzkumníka (proč a jak dochází k nějaké události/jak a proč se lidé chovají určitým způsobem)
- Vznikající **teorie zakotvená v datech získaných během studie**
 - **Zakotvená teorie** (cílem vytvořit teorii k určitému soc. jevu) **vs. fenomenologie** (pohled jedince, prožitá zkušenost)
- Pozornost obzvláště: jednání a interakce sledovaných jedinců a procesy v daném prostředí
- Více verzí metody (Strauss a Corbinová, Glaser, Charmazová, situační analýza)
- Podrobné a přesné vymezení jednotlivých kroků metody (možná modifikace nebo vypuštění kroků)

Zakotvená teorie (grounded theory)

- Explicitní postupy pro tvorbu teorie
- Studie pružná a zároveň systematická a koordinovaná
- Explicitní procedury pro analýzu kvalitativních dat
- Uplatnění **především v aplikovaných oblastech výzkumu a málo teoreticky zpracovaných oblastech**
- Obvykle více vstupů do terénu, **teoretická saturace**
- 2 základní fáze hledání nových poznatků: (1) kontext objevování, (2) kontext zdůvodňování

Zakotvená teorie (grounded theory) – obecné shrnutí

- Vytváří teorii, nejde o její pouhé testování
- Dává výzkumnému procesu systematičnost
- Pomáhá analytikovi v překonávání předsudků a předpokladů, jež si přináší do výzkumu, nebo v jeho průběhu vytvořil
- Zdůvodnění pro předkládanou teorii: hustá síť poznatků, rozvíjí citlivost a integraci
- **Možná data:** texty rozhovorů, záznamy pozorování, dokumenty

Zakotvená teorie – obecné shrnutí

- Nejvíce se blíží kvantitativnímu způsobu uvažování
- Induktivní přístup
- Vhodná pro komplexní multidisciplinární výzkumy
 - Možnost přenosu teorie z jedné studie do jiných situací
 - Selektivní účelový výběr výzkumného souboru
 - Sběr dat + analýza současně
 - Analýza dat prostřednictvím **kódování (otevřené, axiální nebo selektivní)**

Zakotvená teorie - příklad

- Macintoshová (2003, in Wheeler, 2010), učitelka ošetrovatelství, zkoumala socializaci sester v ošetrovatelském vzdělávacím programu.
- Pomocí rozhovoru (otevřené otázky), se snažila zjistit, jak vnímali proces profesionalizace – jak se staly zdrav. sestrami a s tím případné spojené problémy. Obhájila volbu zakotvené teorie pro tuto studii nedostatkem předchozího výzkumu týkajícího se témat vlivů na socializaci a vnímání profesního rozvoje.
- V souladu se ZT revidovala a přepracovávala dosavadní postřehy, když se objevila nová data. Vývoj studie nebyl lineární, ale flexibilní a schopen změny směrování, pokud bylo třeba (Zakotvená teorie je systematický přístup, avšak nikoli spořádaně lineární!)

Etnografický výzkum

- **Cíl:** získat holistický obraz určité skupiny, instituce nebo společnosti
- Dokumentace každodennosti (typicky zúčastněné pozorování + rozhovory)
- Výhodou přímé zapojení výzkumníka do cílové populace
- **Pojmy k definování** (viz Hendl, str.116): kultura, subkultura, etnocentrismus, emická perspektiva vs etická perspektiva, holismus)
- Otázky v terénu:
 1. Co se děje v dané situaci?
 2. Co události znamenají pro účastníky situace?
 3. Co musí vědět k tomu, aby mohli udělat to, co v dané situaci dělají?
 4. Jak lze dění v dané situaci vztáhnout k dění v širším sociálním kontextu?
 5. Jak se liší organizace dění v této situaci od dění na jiných místech a v jiných časových okamžicích?

Etnografický výzkum

- Podobnost s případovou studií, 3 znaky etnografického výzkumu:
 1. Delší pobyt v terénu
 2. Pružná strategie
 3. Zaznamenávání pozorovaného, slyšeného a prožitého – základ práce; vždy určitá transformace pozorovaného v autorský text – riziko zkreslení
- **Hustý** (podrobný) **popis**: interpretativní (zachycuje významy přisuzované událostem zkoumanými osobami) + vývoj interpretace v čase
- **Pozor! Nástraha: řídký popis, hustá interpretace**

Etnografický výzkum

- **Makroetnografie** (celá kultura nebo její části, široce definovaná skupina, výstup: kniha, monografie) vs. **mikroetnografie** (malá kulturní jednotka: např. domovy důchodců, pohotovosti, oddělení šestinedělí..., výstup: vědecký článek (nejčastěji))
- „Emic“ perspektiva, tacitní znalosti

Etnografický výzkum

– Předmětem zájmu:

- kulturní chování (co členové kultury dělají);
- kulturní artefakty (co lidé mají a používají);
- kulturní řeč (co lidé říkají)

– Zdroje dat:

- pozorování, hloubkové rozhovory, nahrávky, schémata a fyzické důkazy (fotografie, deníkové záznamy a dopisy)
- „Egocentric network analysis“ – síť vztahů jedince ovlivňující jeho chování a postoje
- Ethnonursing Research (M. Leiningerová (Model vycházejícího slunce))

Etnografický výzkum – příklad

(viz studijní materiál Metodika tvorby závěrečné práce)

- Studie zaměřená na zkoumání vztahu mezi zdravotníky a rodinnými příslušníky zapojenými do péče o pacienty, kteří jsou hospitalizováni na jednotce intenzivní péče.
- Komparativní etnografický přístup (56 rozhovorů s lékaři, všeobecnými sestrami a farmaceuty).
- Analyzována také data získána pozorováním, již zmíněnými rozhovory dokumentujícími chování a postoje zdravotníků a členů rodiny. Dále autoři analyzovali písemné dokumenty (klinická doporučení, vnitřní předpisy), které mohou ovlivnit vztah mezi zdravotníky a rodinnými příslušníky.

(Reeves S, McMillan SE, Kachan N, Paradis E, Leslie M, Kitto S. Interprofessional collaboration and family member involvement in intensive care units: emerging themes from a multi-sited ethnography. *J Interprof Care*. 2015;29(3):230-237. doi:10.3109/13561820.2014.955914)



Případová studie

- Detailní studium případu nebo několika málo případů
- Paralela s mikroskopem – hodnota studie závisí na tom, jak dobře je zaostřena
- Předpoklad: důkladným prozkoumáním jednoho případu porozumíme jiným podobným

Případová studie - typy

- Osobní případová studie
- Studie komunity
- Studium sociálních skupin
- Studium organizací a institucí
- Zkoumání programů, událostí, rolí a vztahů

Případová studie – sběr a analýza dat

– Sběr dat:

- Veškeré dostupné metody: kvalitativní techniky (rozhovor, pozorování, analýza dokumentů), někdy i metody tradičně uplatňované v kvantitativních průzkumech.
- Závisí na VO a charakteristikách studovaného případu.
- Potřeba interpretovat dohromady

– Analýza dat:

- Není dán jednotný postup

Případová studie - příklad

- Případová studie zaměřená na zvážení klinického stavu a proces rozhodování ve skupině záchranářů v přednemocniční péči u pacientů s mentálním onemocněním s ohledem na léčebná opatření.
- V textu autoři uvádějí zejména metodologické požadavky na proces analýzy a interpretace dat a zdůrazňují možnost využití případové studie (*case study*) jako zdroj informací pro zkvalitnění péče, protože v intenzivní péči nelze vždy využít tzv. „tvrdé důkazy“ z randomizovaných studií a je třeba zodpovědět VO pomocí kvalitativního přístupu.

(Shaban RZ, Considine J, Fry M, Curtis K. Case study and case-based research in emergency nursing and care: Theoretical foundations and practical application in paramedic pre-hospital clinical judgment and decision-making of patients with mental illness. *Australas Emerg Nurs J.* 2017;20(1):17-24.

doi:10.1016/j.aenj.2017.01.002)

Příklad dalších možných přístupů

- **Tematická analýza** (metoda analýzy kvalitativních dat – identifikace + analýza opakujících se vzorců, základní dovednost, předpoklad i pro schopnost analyzovat data v rámci jiných metod (GT, DA...))
- **Narativní analýza** (jak v metodě sběru, tak i analýzy dat, příběh je zde cílem i prostředkem)
- **Analýza diskurzu** (role jazyka při konstrukci sociální reality)
- **Biografický výzkum** (historie života jedince)
- **Zkoumání dokumentů**
- **Historický výzkum**
- **Akční výzkum**

Výběr vzorku

V Z O R K O V Á N Í

Výběr vzorku

- Velká variabilita
- **Vzorek:** jedinec, malá skupina, instituce, historická data
- Množství různých zdrojů dat: deníky, staré noviny a dopisy, subjekty kvalitativního výzkumu často nazývání **účastníci** nebo **informanti** spíše než subjekt (užití spíše v experimentálních nebo laboratorních podmínkách)

Výběr vzorku

- V kvalitativním výzkumu **nehledáme reprezentativní populaci**
- **Záměrný výběr** (s ohledem na to, co chceme zkoumat)
- **Teoreticky zaměřený výběr**
 - shromažďování dalších informací ukončeno po dosažení teoretické saturace

Teoretický vs. statistický výběr

TEORETICKÝ VÝBĚR

- Základní soubor není definován
- Rozsah výběru není předem známý
- Znaký základního výběru nejsou předem známé
- Výběr se provádí několikrát podle dosahovaných výsledků
- Výběr dokončen po dosažení teoretické saturace

STATISTICKÝ VÝBĚR

- Základní soubor musí být definován
- Rozsah výběru je předem známý
- Rozložení základních znaků v základním souboru možno odhadnout
- Výběr se provede pouze jednou podle předem stanoveného plánu
- Výběr se ukončí po dosažení zvoleného rozsahu výběru

Výběr vzorku

- Metoda „**sněhové koule**“
- Fce „dveřníků“
- **Biografický výzkum:**
 - někdy kombinovaná strategie – náhodný výběr z cílové populace, poté identifikace zajímavých případů, podrobnější zkoumání, dále metoda teoreticky zaměřeného výběru
- **Replikační mnohopřípadové studie**
 - každý případ je experimentem užitým k potvrzení či vyvrácení dosavadních poznatků

Typy vzorkování v kvalitativním výzkumu

– Náhodný výběr

– Účelové vzorkování

- Extrémní nebo deviantní vzorkování (neobvyklé manifestace)
- Intenzivní vzorkování (intenzivní manifestace, ale ne extrém)
- Homogenní vzorkování (redukce variace, zjednodušení analýzy, tvorba diskusní skupiny)
- Typické případy
- Konfirmační nebo falzifikující případy
- Kompletní sběr
- Výběr na základě pohodlí (šetří čas, peníze, úsilí, malá hodnověrnost)
- ... a další

Etika

Etika

Poučený (informovaný) souhlas

- Nezletilí, aktivní vs. pasivní souhlas, ne jen jednorázová záležitost

Zatajení informací?

- Kdykoli to jde, pak transparentnost, pokud zatajení, informovat účastníky hned, jak to bude možné, o zatajení třeba rozhodnout podle hodnoty studie (vědecké i aplikované)

Svoboda odmítnutí

- Účastník může kdykoli ukončit svoji účast (a bude zachován princip ekvity)

Etika

Anonymita

- Pozor, zajištění soukromí někdy třeba více cestami, pouhá anonymita nemusí být dostatečná

Emoční bezpečí

- Nástraha – výzkumník vs. terapeut

Reciprocita

- Něco na oplátku – iniciace akce pro zlepšení životních podmínek, někdy rozhodnutí nepublikovat výsledky



Obecné principy: Úcta k lidem,
Respektování důstojnosti člověka,
Požadavek neškodit a prospěšnost
(nonmalaficience a beneficience),
Spravedlnost – ekvita

**Etické normy v ošetrovatelském
povolání, etické kodexy** (viz
Kutnohorská)

**+ Etika výzkumu, publikace
práce:** podobně jako u
kvantitativního výzkumu

Validita kvalitativního výzkumu

A JEJÍ OVĚŘENÍ



Validita kvalitativního výzkumu a její ověření

– *Nástrahy* (Hendl, 2008)

- Reaktivita

ovlivnění přítomností výzkumníka

- Zkreslení ze strany výzkumníka

subjektivní teorie, předsudky a vlastnosti
význam reflexivity

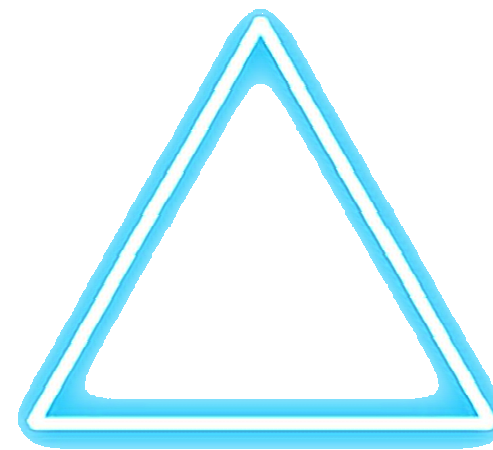
- Zkreslení ze strany účastníků

Zajištění kvality výzkumu

- Různorodé zdroje informací (triangulace)
- Komunikativní validizace výsledků
 - účastníci studie vidí konečnou zprávu
- Kontrola výsledků kolegy
- Delší čas pobytu v terénu
- Důsledné vyhledávání příkladů a protipříkladů k našim závěrům
- Externí auditor
- Reflexivita

Triangulace

- Vzájemná validizace různých metod
 - Triangulace **datová** (čas, místo, osoby, forma dat)
 - Triangulace **výzkumníků**
 - **Metodologická** triangulace
- I ve formě kombinace kvalitativního a kvantitativního přístupu



VĚROHODNOST / DŮVĚRYHODNOST

(Trustworthiness)

Spolehlivost (reliabilita) – Dependability

- I přestože studie nemůže být zcela replikovaná, v podobných podmínkách s podobnými účastníky může být zopakována

Interní validita – Credibility

- Zjištění a závěry výzkumníka jsou přinejmenším kompatibilní s vnímáním účastníků studie

Zobecnitelnost (externí validita) – Přenositelnost (Transferability)

- Zjištění z jednoho kontextu mohou být přeneseny na podobné situace nebo účastníky

Objektivita – Potvrditelnost (Confirmability)

- Čtenáři mohou stopovat data k jejich zdroji

Autenticita (Guba a Lincoln, 1989)

- **Nestrannost** (*fairness*, informovaný souhlas – i opakovaně, vzít v potaz sociální kontext)
- **Ontologická autenticita** (čtenářům i účastníkům je výzkum užitečný v porozumění jejich sociálního světa a zkušeností v něm)
- **Výchovná/edukativní autenticita** (skrze porozumění, účastníci zlepšují své porozumění druhým lidem)
- **Katalytická autenticita** (je třeba zlepšit rozhodování účastníků, stimulovat jejich aktivitu)
- **Taktická autenticita** (výzkum posílí schopnost lidí jednat)

Fáze výzkumného procesu



Fáze výzkumného procesu

Výzkumný proces a jeho fáze

- 1. Příprava výzkumu:** vymezení typu výzkumu - upřesnit cíl – popsat a zdůvodnit metody, které budou užity - stanovit harmonogram výzkumu, popsat, jakou podobu budou mít získané výsledky (př. článek do vědeckého časopisu).
- 2. Výzkumná/é otázka/y**
- 3. Zmapování terénu před zahájením výzkumu:**
 - **Předvýzkum** – na menším vzorku respondentů si ověříme výzkumné techniky
 - **Pilotní studie** – ověření projektu po stránce věcné, řeší problémy s formulací otázek, s tazateli
 - **Pretest** – prověřuje projekt po stránce formální, ověřuje jasnost a srozumitelnost otázek, určuje kódování pro zpracování výzkumu.

Etapy výzkumné práce

- 1. Výzkumný problém** – jasná formulace a definice
Výzkumné **téma** – neuspořádaný soubor otázek problému, může být formulován jako výrok nebo otázka
- 2. Výzkumná otázka** (obdoba hypotézy) – zcela jasná formulace
- 3. Dosavadní stav poznání** – informace o problému
- 4. Předmět výzkumu** – přesné stanovení zkoumané oblasti
- 5. Zkoumaný soubor** (representativnost).
- 6. Metody a technika**
- 7. Organizace výzkumu**
- 8. Shromažďování a vyhodnocování dat**
- 9. Interpretace a prezentace výsledků**
- 10. Výzkumná zpráva** a využití výsledků výzkumu

Návrh výzkumu

VÝZKUMNÝ PROJEKT

Návrh výzkumu

1. Pracovní název

2. Abstrakt

3. Úvod

- Nastínění problematiky a zdůvodnění studie (odůvodnění; význam pro profesi a klinickou praxi)
- Kontext (kde, za jakých podmínek, popis kultury, prostředí)
- Cíl výzkumu

4. Krátké shrnutí dostupných zdrojů/přehled literatury

Diskuze práce jiných výzkumníků ospravedlňující potřebu provedení této konkrétní studie

5. Design a metodologie - - viz následující snímek

Teoretický rámec a odůvodnění použité metodologie, Limity studie, Výběr vzorku, Sběr dat a jejich analýza, Etika výzkumu, Bibliografie a reference **Načasování a náklady**

5. Prezentace/Diseminace výstupů/výsledků výzkumu

pro koho a kde budu výsledky publikovat, prezentovat

Trochu jiný model projektu kvalitativní studie uvádí Hendl (2008) – samostudium, str. 155-156

Design a metodologie výzkumu

– Teoretický rámec a odůvodnění použité metodologie

- zvolené metody odpovídají VO, ne vše známo předem – změny, doplnění v průběhu výzkumu

– Limity studie

- a jak s nimi naložím
- Příklad: PA plánuje zkoumat zkušenost žen s porody do vody pomocí rozhovorů, pak si uvědomí, že když tuto studii provede pouze na svém pracovišti, výsledky takové studie budou relevantní jenom pro tyto konkrétní podmínky a nemohou být jakkoliv generalizovány. Aby dosáhla reprezentace typické zkušenosti, studuje toto téma na třech dalších pracovištích v odlišných částech země. Nachází pak významné podobnosti napříč různými prostředími. Když dokončí výzkum, může dobře ukázat, co je všem těmto prostředím společné a není tedy typické pouze pro jedno pracoviště.

– Výběr vzorku

– Sběr dat a jejich analýza

– Etické aspekty

– Bibliografie a reference

Konkrétní kroky nutné k realizaci kvalitativního výzkumu

Úvod/příprava

Přehled (rešerše literatury)

Metodika

Definování výzkumného souboru

Přípravná fáze výzkumu

Sběr dat

Analýza dat

Výsledky

Diskuse

Závěr

Zdroj: [Metodika ke zpracování závěrečné práce pro vybrané nelékařské zdravotnické obory | Lékařská fakulta Masarykovy univerzity \(muni.cz\)](#)

M U N I
M E D

Zdroje

- Hendl J. *Kvalitativní výzkum: Základní teorie, metody a aplikace*. 2nd ed. Praha, Czechia: Portál; 2008.
- Holloway, I. and Wheeler, S. *Qualitative Research in Nursing and Health Care*. 3rd ed., Wiley-Blackwell, Chichester; 2010.
- Kutnohorská J. *Výzkum v ošetrovatelství*. 1st ed. Praha, Czechia: Grada; 2009.
- Řiháček T, Čermák I, Hytych R, eds. *Kvalitativní analýza textů: Čtyři přístupy*. 1st ed. Brno, Czechia: Masarykova univerzita; 2013.

Internetové zdroje:

- [Metodika ke zpracování závěrečné práce pro vybrané nelékařské zdravotnické obory | Lékařská fakulta Masarykovy univerzity \(muni.cz\)](#)
- [A Crash Course in UX Design Research | by Matt Lavoie | UX Collective](#)