

# **Autonomie pacienta (informovaný souhlas, odmítnutí péče)**

# Autonomie pacienta

- Základní principy:
  - **Respekt k autonomii člověka** (X paternalismus)
  - Právo na duševní a tělesnou integritu
  - Ochrana dobré víry
- **Základní principy zpravidla nadřazeny ochraně zdraví**
- Zásadní je vůle nemocného
- Výjimky: bezpečnost veřejnosti, předcházení trestné činnosti, ochrana veřejného zdraví

# Autonomie pacienta

plně svéprávný pacient

pacient omezený ve svéprávnosti

nezletilý pacient

pacient jednající v duševní poruše

# Plná svéprávnost

- zletilostí (18 let)
- uzavřením manželství před nabytím zletilosti
- přiznáním svéprávnosti
  - věk 16 let a
  - schopnost se živit a obstarat si své záležitosti a
  - souhlas zákonného zástupce/nezletilého  
nebo
  - z vážných důvodů v zájmu nezletilého

# Omezení svéprávnosti

- jen v zájmu člověka, jehož se to týká*
- v úvahu vzaty rozsah i stupeň neschopnosti postarat se o vlastní záležitosti*
- nepostačí méně omezující opatření*
- jen soud*
- zjistí názor člověka, o jehož svéprávnosti rozhoduje*
- v rozsahu, v jakém člověk není pro duševní poruchu, která není jen přechodná, schopen právně jednat*
- vymezí rozsah, v jakém způsobilost člověka samostatně právně jednat omezil*

# Zásah do integrity člověka

**Nikdo nesmí zasáhnout do integrity jiného člověka bez jeho souhlasu**

- Souhlasu uděleného s vědomím o povaze zásahu a o jeho možných následcích;
- Souhlasí-li někdo, aby mu byla způsobena závažná újma, nepřihlíží se k tomu

# Rozlišovat

## Informovaný souhlas

**svobodný**, je-li dán bez jakéhokoliv nátlaku,

**informovaný**, je-li pacientovi před vyslovením souhlasu podána informace o zdravotním stavu;

**forma**

## Informace o zdravotním stavu

Informace o zdravotním stavu je pacientovi sdělena při přijetí do péče

dále vždy, je-li to s ohledem na poskytované zdravotní služby nebo zdravotní stav pacienta účelné.

Pacient se může vzdát

# Informace o zdravotním stavu

## Právo vzdát se podání informace

- popřípadě může určit, které osobě má být podána
- Záznam je součástí zdravotnické dokumentace vedené o pacientovi;
- záznam podepíše pacient a zdravotnický pracovník;
- k vzdání se podání informace o zdravotním stavu se nepřihlíží, jde-li o informaci, že pacient trpí infekční nemocí nebo jinou nemocí, v souvislosti s níž může ohrozit zdraví nebo **život jiných osob**.

## Právo určit osoby

- kterým se mají podat informace nebo
- vyslovit zákaz o podávání informací o zdravotním stavu podle § 33.



Informace o nepříznivé diagnóze nebo prognóze zdravotního stavu pacienta může být v nezbytně nutném rozsahu a po dobu nezbytně nutnou zadržena,

- Ize-li důvodně předpokládat, že by její podání mohlo pacientovi způsobit závažnou újmu na zdraví.

To neplatí

- Informace o určité nemoci nebo predispozici k ní je jediným způsobem, jak pacientovi umožnit podniknout preventivní opatření nebo podstoupit včasnou léčbu,
- Zdravotní stav pacienta představuje riziko pro jeho okolí,
- Pacient žádá výslovně o přesnou a pravdivou informaci, aby si mohl zajistit osobní záležitosti.

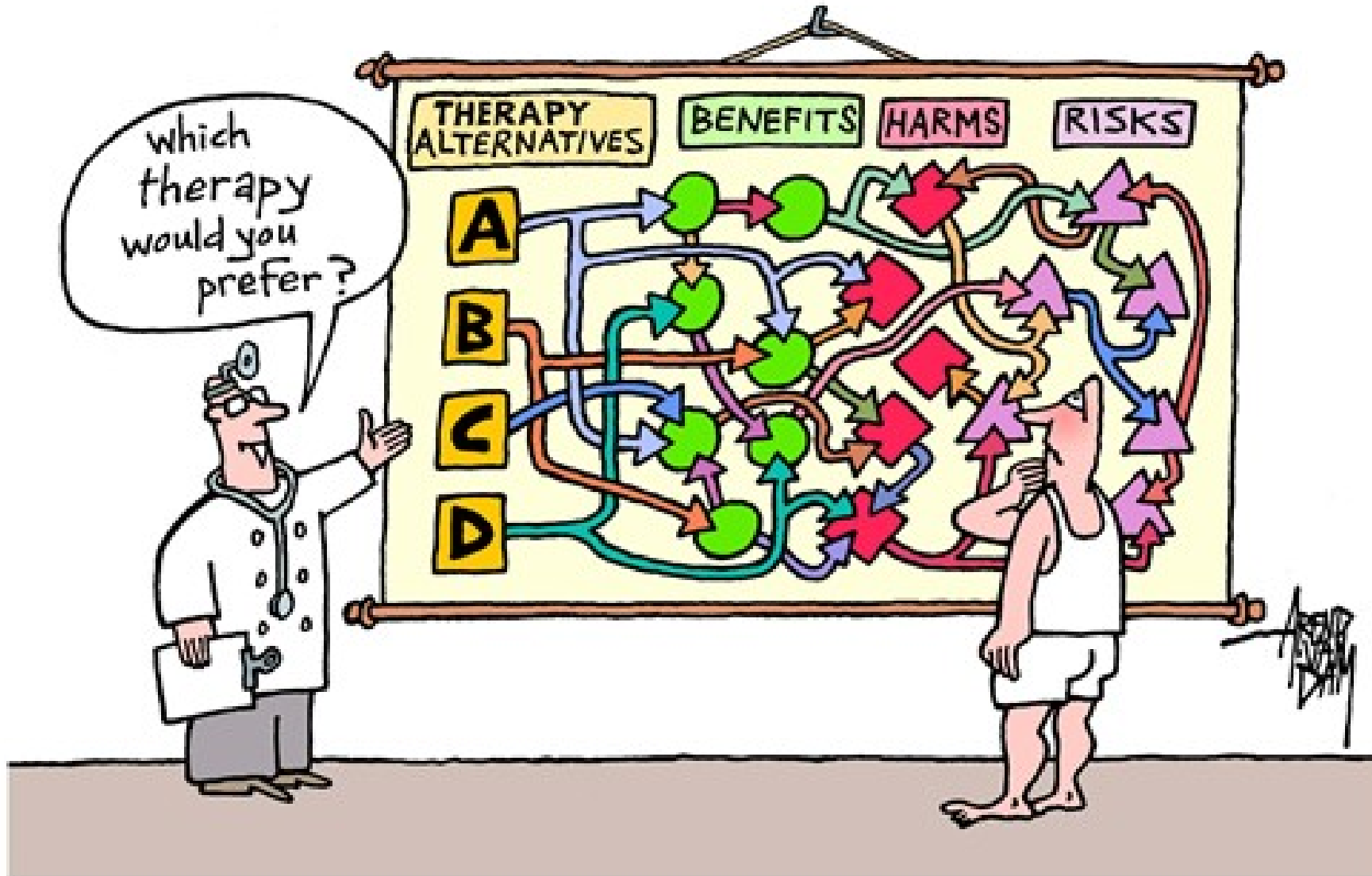
# Informace o zdravotním stavu

## Forma

- Srozumitelným způsobem
- V dostatečném rozsahu
- O navrženém individuálním léčebném postupu
- Změnách v individuálním léčebném postupu
- Klást doplňující otázky, srozumitelné odpovědi

## Rozsah

- Příčina a původu nemoci, stadium, předpoklad vývoje
- Účel, povaha, předpokládaný přínos, možné důsledky, rizika navrhovaných ZS a jednotlivých výkonů
- Cena nehrazených ZS ze ZP
- Jiné možnosti ZS, jejich vhodnost, přínos, rizika
- Další potřebná léčba
- Omezení, doporučení ve způsobu života



*informed consent*

# Informovaný souhlas

- Svobodný** = bez nátlaku, ani pod stresem
- Srozumitelný** = takovou formou, že je jasné, k čemu dává pacient souhlas a za jakých podmínek
- Kvalifikovaný** = informaci podává způsobilá osoba (lékař s atestací)
- Informovaný** = příčina a původ nemoci; účel povaha, přínos, důsledky a rizika výkonu; jiné možnosti; navazující léčba; omezení a doporučení ve způsobu života
  
- Nejen formálně, ale i materiálně (fakticky)

# Forma informovaného souhlasu

- **Souhlas s hospitalizací** musí být vždy v písemné formě.
- Písemná forma souhlasu se vyžaduje vždy, pokud tak stanoví právní předpis nebo pokud tak s ohledem na charakter poskytovaných zdravotních služeb určí poskytovatel.

# Informovaný souhlas

**Zástupný souhlas** – pacient sám nemůže a nejde o situaci, kdy se souhlas nevyžaduje

**Děti** – podle své rozumové a volní vyspělosti; velmi individuální; jinak zákonný zástupce

- Nezletilému může být péče poskytnuta jen se souhlasem zákonného zástupce
- zjišťuje se názor nezletilého
- souhlas jednoho/obou zákonných zástupců
- Pokud je rozpor mezi názorem nezletilého a zástupce podává se (jinak návrh soudu na ust. opatrovníka).
- zdravotní služby, které lze poskytovat bez souhlasu a jsou nezbytné k záchraně života nebo zdraví pacienta a odpírají-li rodiče nebo jeden z nich nebo jiný zákonný zástupce souhlas, rozhodne o poskytnutí zdravotních služeb ošetřující lékař

**Osoby omezené ve svéprávnosti** – záleží v čem byli omezeni (např. pouze finance)  
X opatrovník

# Hospitalizace pacienta a poskytování zdravotních služeb bez souhlasu

## Hospitalizace

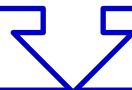
- jeho zdravotní stav vyžaduje poskytnutí neodkladné péče a zároveň neumožňuje, aby vyslovil souhlas

## Neodkladná péče

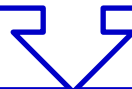
- jde-li o zdravotní služby nezbytné k záchraně života nebo zamezení vážného poškození zdraví

# Jestliže pacient nemůže s ohledem na svůj zdravotní stav vyslovit souhlas

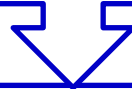
souhlas osoby určené pacientem, není-li



manžela nebo registrovaného partnera, není-li



rodiče, není-li



souhlas jiné svéprávné osoby blízké, pokud je známa.



# Osoba blízká

- ***Příbuzný v řadě přímé, sourozenec a manžel nebo partner; jiné osoby v poměru rodinném nebo obdobném se pokládají za osoby sobě navzájem blízké, pokud by újmu, kterou utrpěla jedna z nich, druhá důvodně pocítovala jako újmu vlastní.***
- ***Má se za to, že osobami blízkými jsou i osoby sešvagřené nebo osoby, které spolu trvale žijí.***

# Nemožnost poskytnutí souhlasu pacientem požadovaným způsobem

zdravotnický pracovník zaznamená do ZD nepochybný projev vůle pacienta

způsob projevu vůle pacienta

zdravotní důvody bránící pacientovi

záznam podepíše zdravotnický pracovník a svědek

# Nesouhlas s poskytnutím péče

Revers

Odvolání  
souhlasu

Dříve  
vyslovené  
přání

# Odmítnutí poskytnutí zdravotních služeb

## Revers

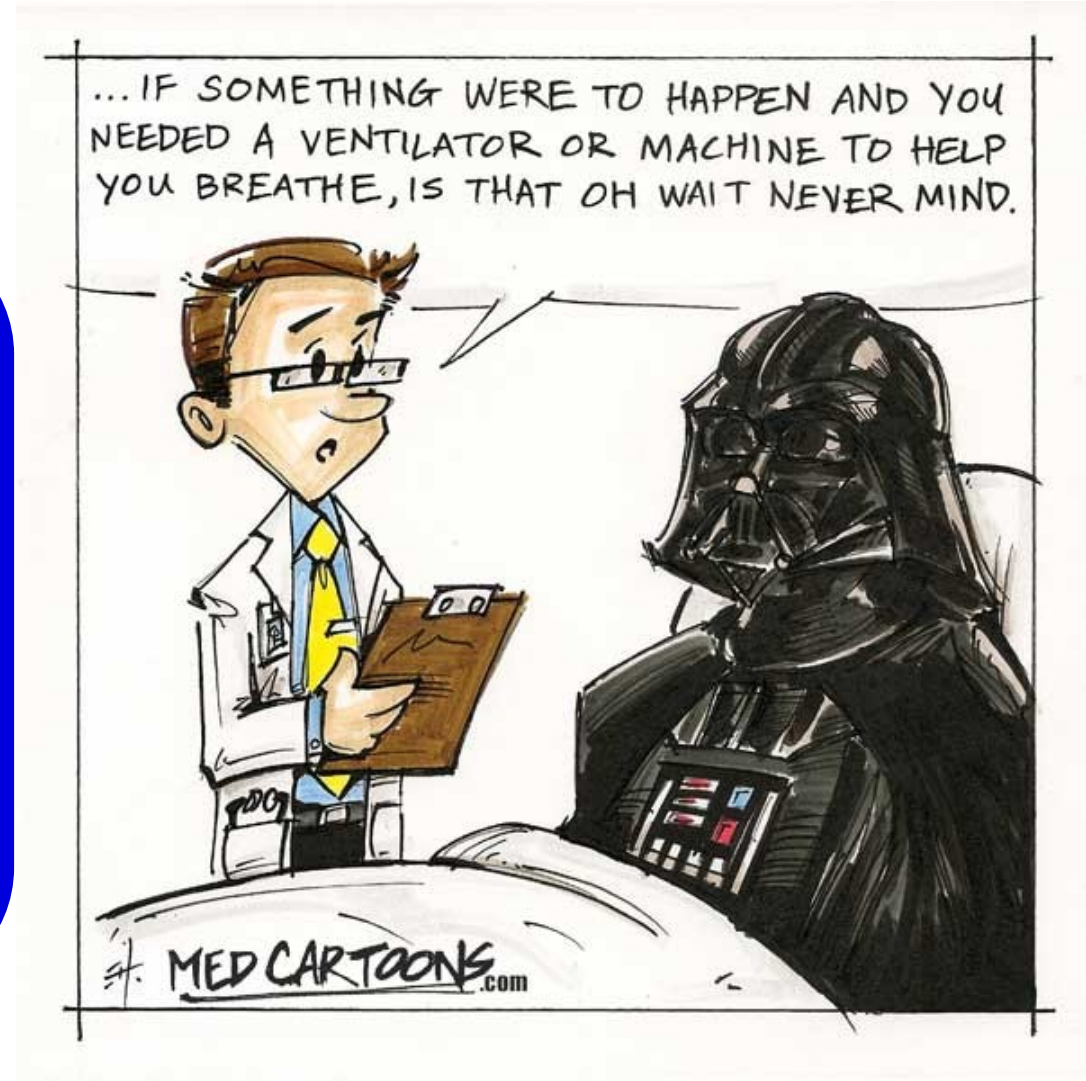
- pacientovi, kterému byla podána informace / podání informace se vzdal a odmítá vyslovit souhlas
- je opakovaně podána informace o jeho zdravotním stavu v rozsahu a způsobem, ze kterého je zřejmé, že neposkytnutí zdravotních služeb může vážně poškodit jeho zdraví nebo ohrozit život
- jestliže pacient i nadále odmítá vyslovit souhlas, učiní o tom písemné prohlášení (revers)

# Odvolání souhlasu

- Pacient může svůj souhlas s poskytnutím zdravotních služeb odvolat.
- Odvolání souhlasu není účinné, pokud již bylo započato provádění zdravotního výkonu, jehož přerušlení může způsobit vážné poškození zdraví nebo ohrožení života pacienta.
- Písemný souhlas, písemné odvolání souhlasu, popřípadě záznam o odvolání tohoto souhlasu je součástí zdravotnické dokumentace vedené o pacientovi;
- podepíše je pacient a zdravotnický pracovník.
- Odmítá-li pacient záznam podepsat, zdravotnický pracovník tuto skutečnost do záznamu doplní; podepíše zdravotnický pracovník a svědek.

# Dříve vyslovené přání

Pacient může pro případ, kdy by se dostal do takového zdravotního stavu, ve kterém nebude schopen vyslovit souhlas nebo nesouhlas s poskytnutím zdravotních služeb a způsobem jejich poskytnutí, tento souhlas nebo nesouhlas předem vyslovit



# Poskytovatel k němu bude přihlížet

má-li ho k dispozici,

za podmínky, že v době poskytování zdravotních služeb nastala předvídatelná situace, k níž se dříve vyslovené přání vztahuje,

pacient je v takovém zdravotním stavu, kdy není schopen vyslovit nový souhlas nebo nesouhlas.

Bude respektováno jen takové dříve vyslovené přání, které bylo učiněno

- na základě písemného poučení pacienta o důsledcích jeho rozhodnutí,
  - a to lékařem v oboru všeobecné praktické lékařství, u něhož je pacient registrován,
  - nebo jiným ošetřujícím lékařem v oboru zdravotní péče, s nímž dříve vyslovené přání souvisí.

Dříve vyslovené přání musí mít písemnou formu a musí být opatřeno úředně ověřeným podpisem pacienta. Součástí dříve vysloveného přání je písemné poučení ošetřujícího lékaře.



# Kdy respektováno nebude

není třeba respektovat, pokud od doby jeho vyslovení došlo v poskytování zdravotních služeb, k nimž se toto přání vztahuje, k takovému vývoji, že lze důvodně předpokládat, že by pacient vyslovil souhlas s jejich poskytnutím

nelze respektovat, pokud nabádá k takovým postupům, jejichž výsledkem je aktivní způsobení smrti

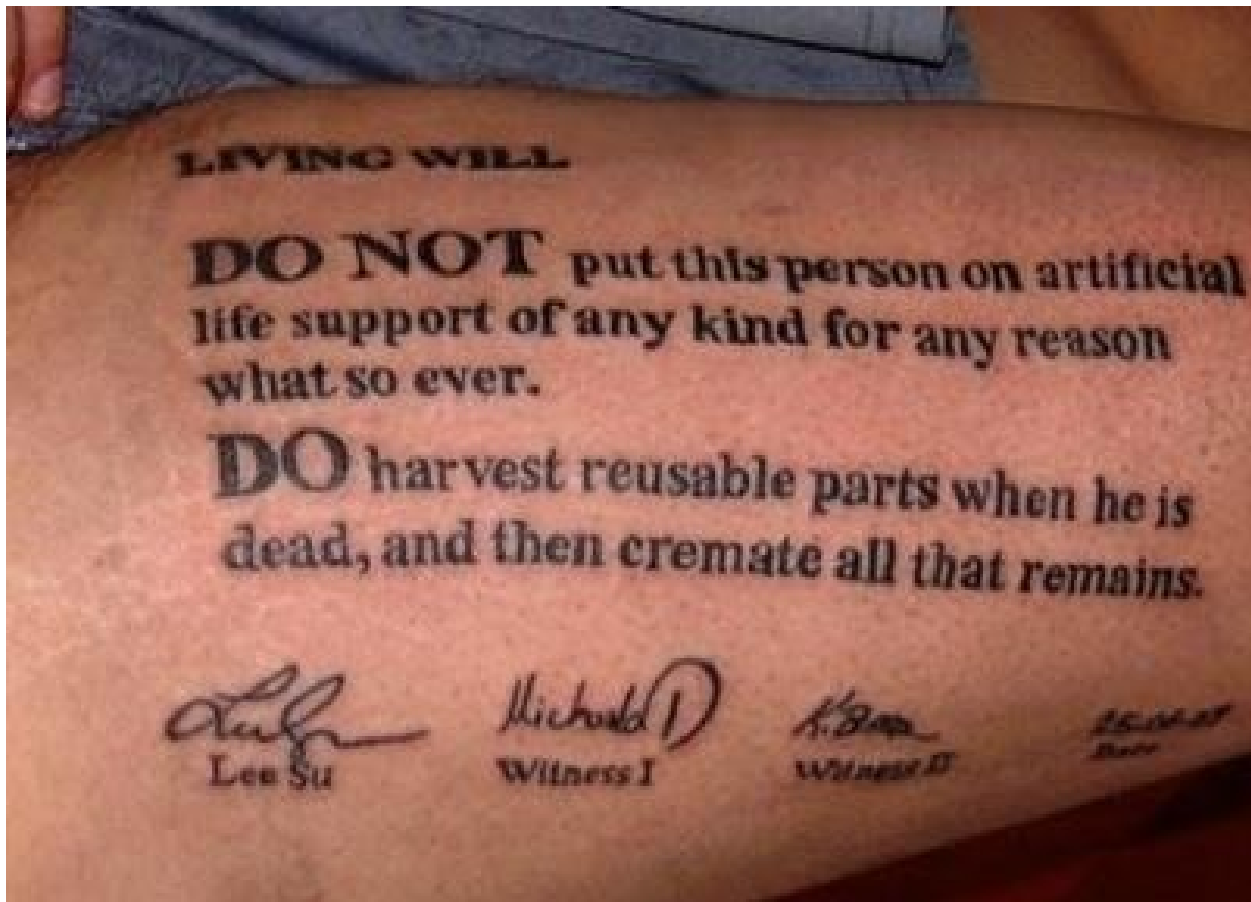
nelze respektovat, pokud by jeho splnění mohlo ohrozit jiné osoby

nelze respektovat, pokud byly v době, kdy poskytovatel neměl k dispozici dříve vyslovené přání, započaty takové zdravotní výkony, jejichž přerušení by vedlo k aktivnímu způsobení smrti.

## Dříve vyslovené přání

Dříve platnost je 5 let – zrušeno  
náleženem ÚS

Nelze vyslovit u nezletilých a  
pacientů omezených ve svéprávnosti



[Dossey & Jones, PLLC](#)

# Poskytování zdravotní péče bez souhlasu, omezovací prostředky

# Hospitalizace bez souhlasu

- Rozhodnutí soudu
- Zákon o ochraně veřejného zdraví
  - je nařízena izolace, karanténa nebo léčení*
- Ohrožení bezprostředně a závažným způsobem
- Neodkladná péče
- Nezletilý / omezený ve svéprávnosti

# Poskytování zdravotních služeb bez souhlasu

- Jen neodkladná péče
- Zdravotní stav neumožňuje souhlas vyslovit
- Léčba vážné duševní poruchy, pokud by v důsledku jejího neléčení došlo se vší pravděpodobností k vážnému poškození zdraví pacienta
- Nezletilého / omezeného ve svéprávnosti
  - léčba vážné duševní poruchy, pokud by v důsledku jejího neléčení došlo se vší pravděpodobností k vážnému poškození zdraví pacienta
  - ZS nezbytné k záchraně života nebo zamezení vážného poškození zdraví
- Podezření na týrání, zneužívání, zanedbávání
- Oznamovací povinnost poskytovatele

# Týrání dětí/svěřené osoby

Nezletilého pacienta nebo pacienta s omezenou svéprávností lze bez souhlasu zákonného zástupce nebo opatrovníka hospitalizovat též v případě, jde-li o podezření na týrání, zneužívání nebo zanedbávání.

Právo odmítnout nahlížení do zdravotnické dokumentace

Kdo se dozví o týrání a takový trestný čin **neoznámí** bez odkladu státnímu zástupci nebo policejnímu orgánu, bude potrestán odnětím svobody až na tři léta;

Kdo se hodnověrným způsobem dozví, že jiný připravuje nebo páchá týrání a takový trestný čin neoznámí bude potrestán odnětím svobody až na tři léta; stanoví-li tento zákon na některý z těchto trestných činů trest mírnější, bude potrestán oním trestem mírnějším.

# Omezovací prostředky

- úchop pacienta zdravotnickými pracovníky / jinými osobami k tomu určenými poskytovatelem
- ochranné pásy nebo kurty
- umístění pacienta v síťovém lůžku
- umístění pacienta v místnosti určené k bezpečnému pohybu
- ochranný kabátek / vestu zamezující pohybu horních končetin pacienta
- psychofarmaka / jiné léčivé přípravky podávané parenterálně



# Omezovací prostředky

## Podmínky použití

- Účelem je odvrácení bezprostředního ohrožení života, zdraví nebo bezpečnosti pacienta nebo jiných osob
- Pouze po dobu, po kterou trvají důvody jejich použití
- Pacient je s ohledem na jeho zdravotní stav srozumitelně informován o důvodech použití
- Zákonný zástupce nezletilého pacienta / zbaveného způsobilosti je bez zbytečného odkladu informován, záznam do ZD
- Pacient je pod dohledem zdravotnických pracovníků
- Přijata opatření, která zabrání poškození zdraví pacienta
- Použití indikuje vždy lékař, výjimečně NLZP –lékař neprodleně informován a potvrdí důvodnost
- Každé použití zaznamenat do ZD, centrální evidence

MUNI  
MED

# Příklady

# Otázka

Jak budete postupovat v případě pochybností o tom, zda se jedná o zákonného zástupce dítěte?

(např. přišel druhý z rodičů, než který s pacientem dorazí obvykle)

# Otázky

Lze považovat písemné sdělení zákonného zástupce, že dopředu souhlasí s každým zákrokem podle uvážení lékaře, za platný souhlas?

# Otázky

Může učitel udělit souhlas za žáka k vyšetření při hromadné preventivní školní prohlídce v ordinaci?

# Otázky z emimono.cz

## souhlas s předepsáním antikoncepce

Dobrý den,

nevíte zde někdo, zda je potřeba souhlas rodičů, pokud chce dívka od 15ti let předepsat hormonální antikoncepci?

---

# Otázky z emimono.cz

## Je nový manžel zákonným zástupcem?

Přítel šel se synem na vyšetření, syn je v péči matky, která se znovu rozvádí. Zdravotní sestra mu však sdělila, že do formuláře o tom, že souhlasí s vyšetření, musí být podpis jeho, matky a také skorobývalého druhého manžela, jak sama řekla, prý proto, že malý chodil k lékaři s ním.

Je druhý muž zákonným zástupcem dítěte z prvního manželství?

Nikdy k žádnému osvojení nedošlo.

# Otázky z emimono.cz

## Darování orgánů po smrti

Ahoj holky,chtela jsem se zeptat,zda mi nektera nemuzete poradit.  
V pripade,ze bych nahle zemrela bych chtela darovat organy.A moje otazka zni,musim nekde neco dopredu podepisovat,nebo komu mam dat info?Staci,kdyz rekne manzel,ze jsem si to tak prala?  
Trosku smutne tema,ale zajimame to,jak to funguje.Dekuju



M U N I  
M E D