

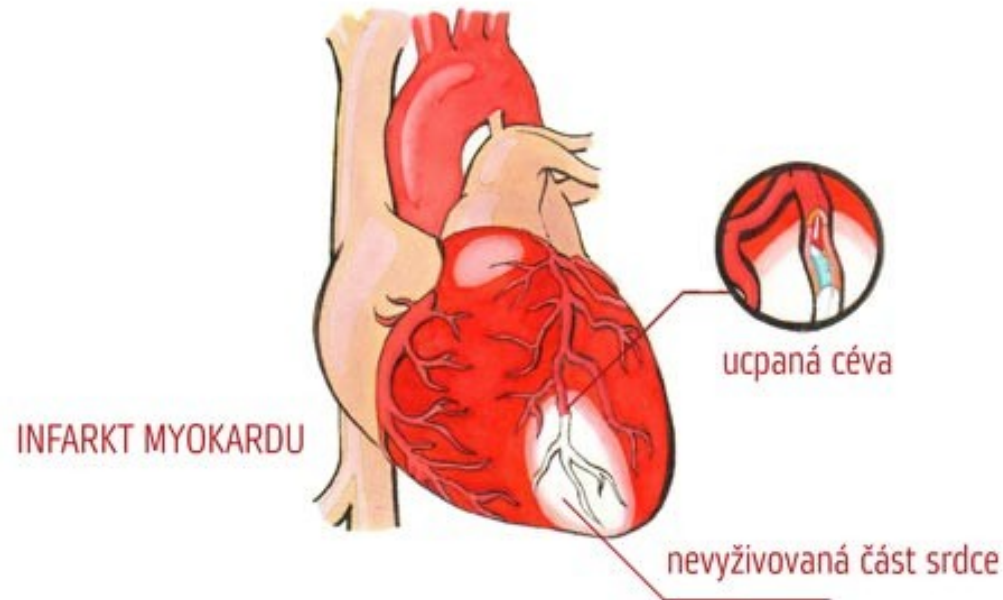
NÁHLE VZNIKLÉ ZDRAVOTNÍ STAVY



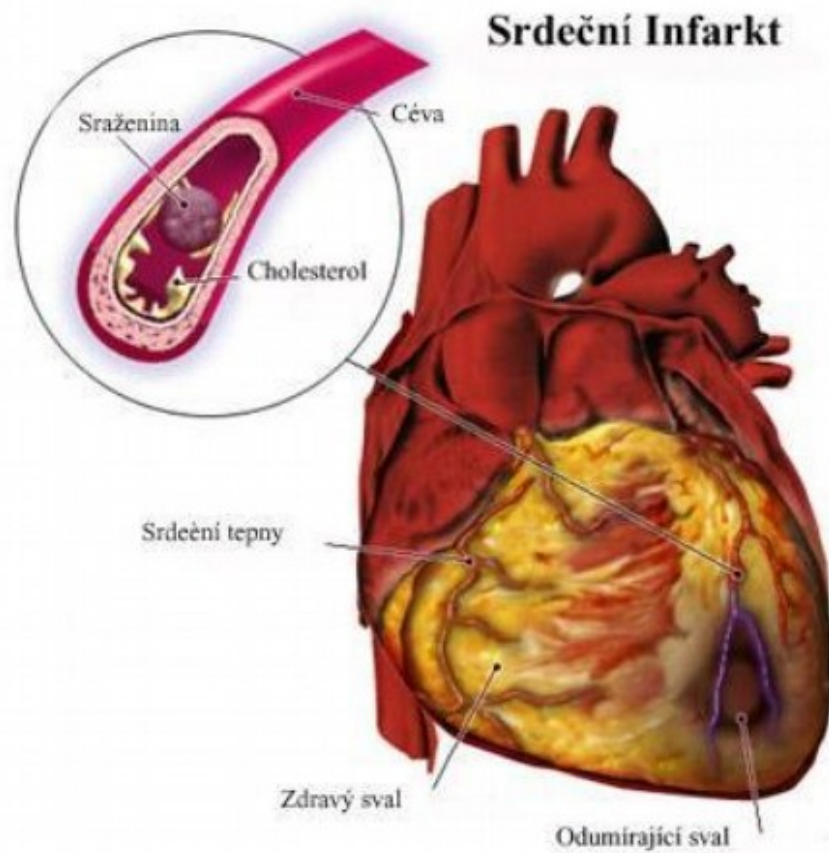
Akutní infarkt myokardu (AIM)

□ Příčina

- Uzavření koronární cévy v důsledku aterosklerózy



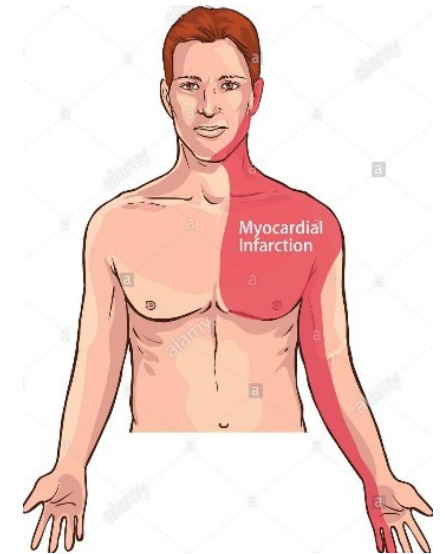
Akutní infarkt myokardu



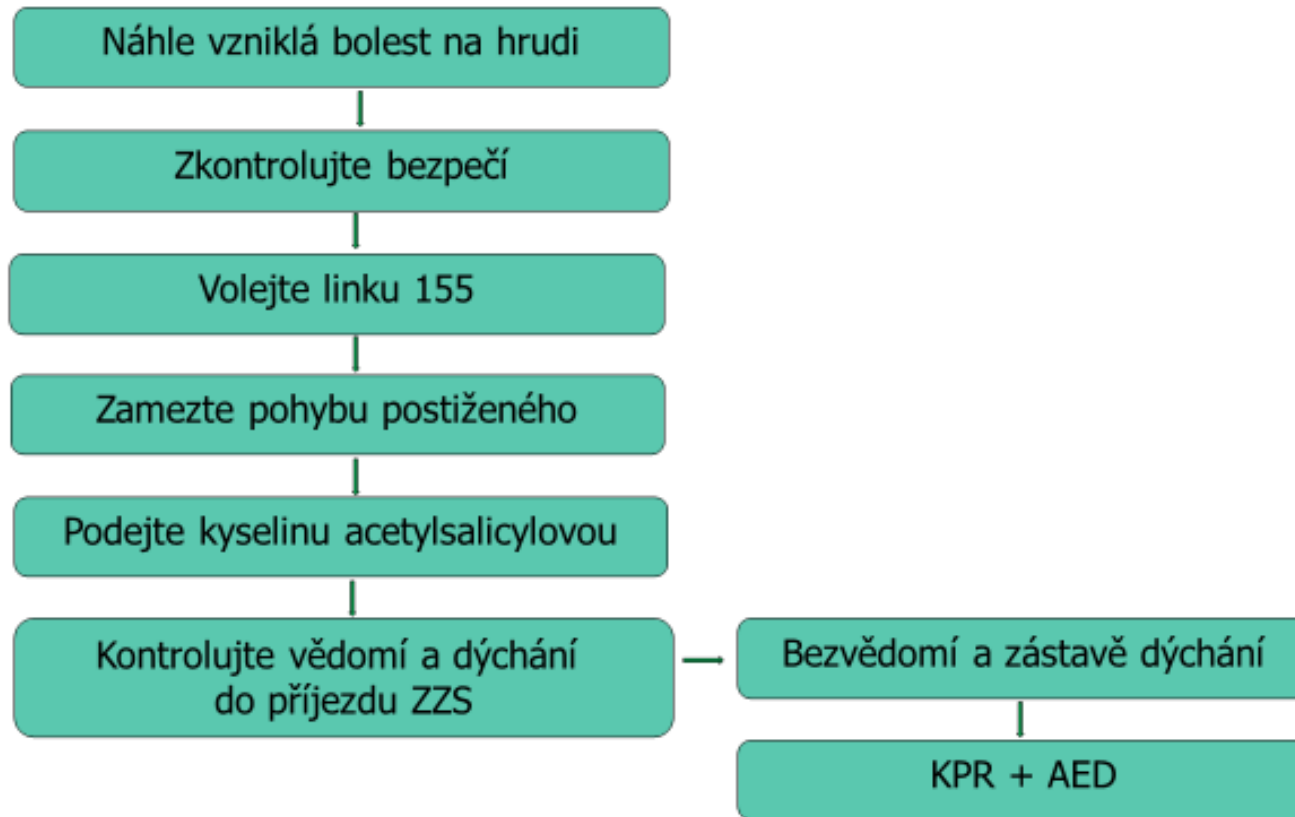
Akutní infarkt myokardu

□ Příznaky

- Svíravá, pálivá bolest za hrudní kostí
- Může vystřelovat do LHK, nadbřišku, mezi lopatky, do krku
- Slabost
- Pocení
- Závrať
- Neklid, úzkost
- Strach ze smrti



První pomoc u AIM



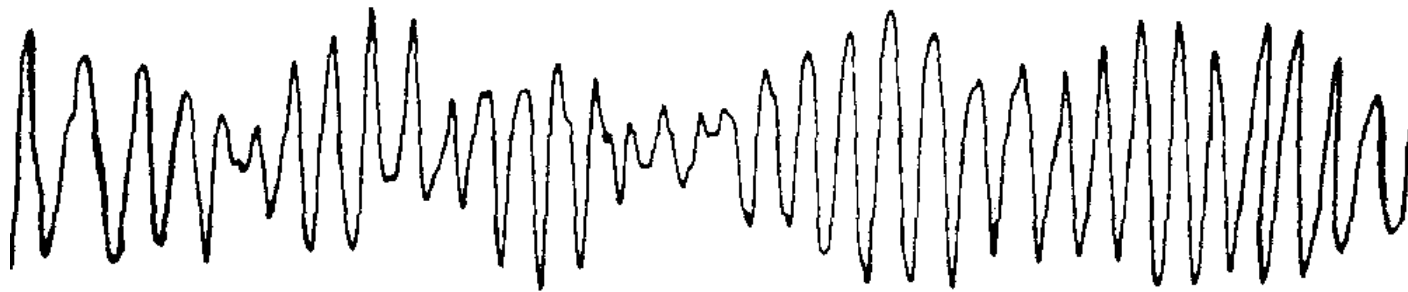
První pomoc u AIM

- Poloha v sedě s opřením zad a hlavy
- Zamezit aktivitu osoby
- Uklidnit danou osobu
- Kontrola vitálních funkcí
- Podat kyselinu salicylovou max. 300 mg (Aspirin, Acylpyrin, Godasal, Anopyrin)
- Přivolat sanitku 155

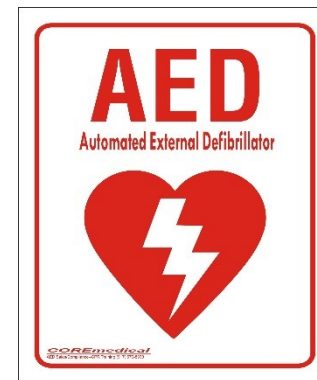


První pomoc u AIM

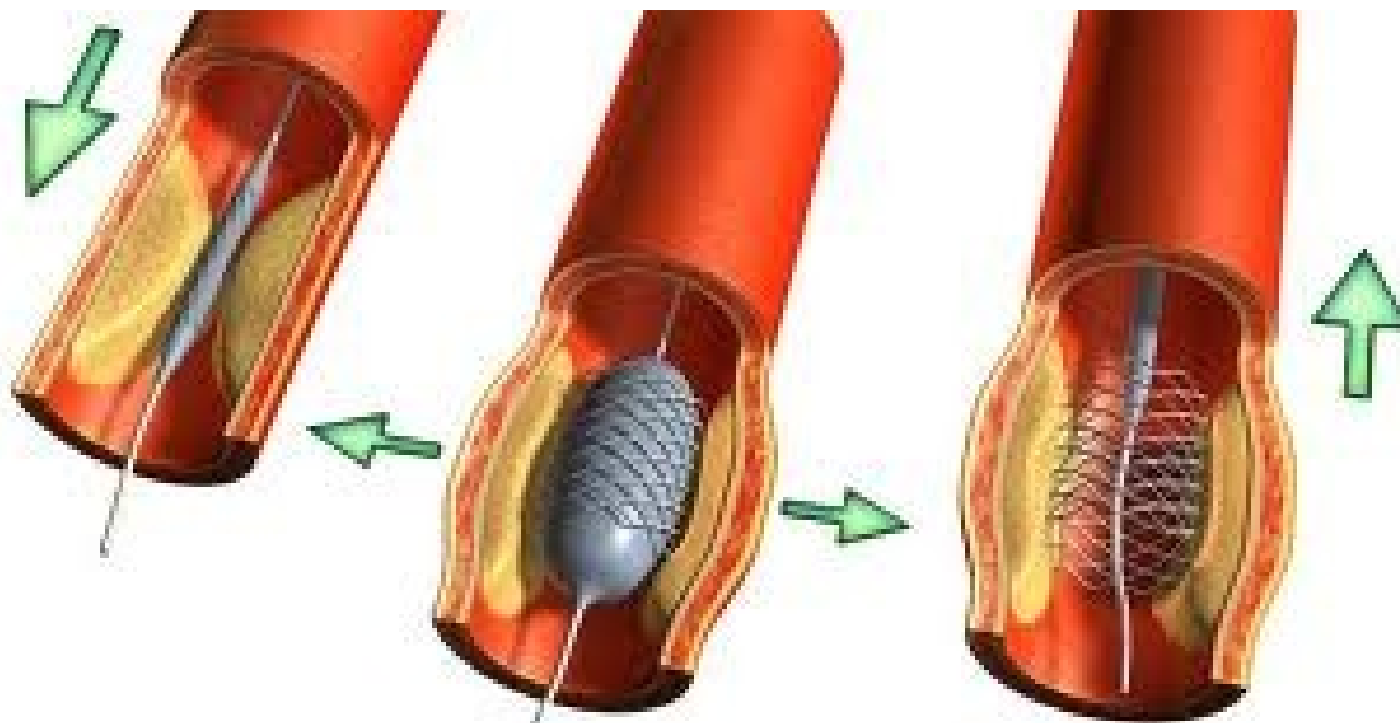
- Častou komplikací AIM je fibrilace komor



- Nutná defibrilace a KPR

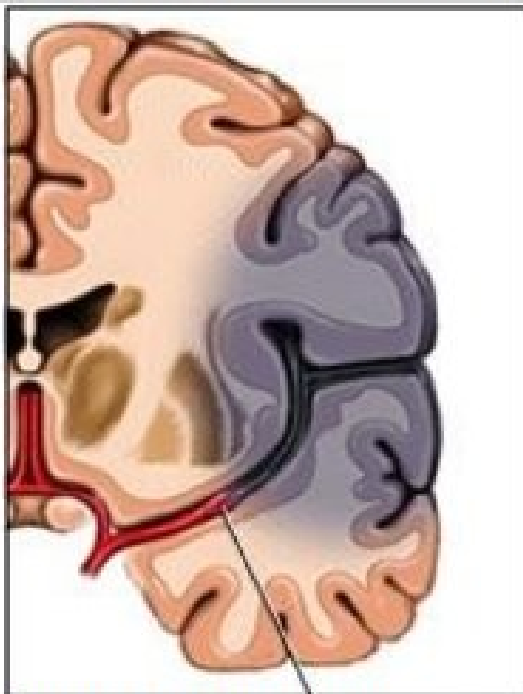


Medicínské řešení AIM



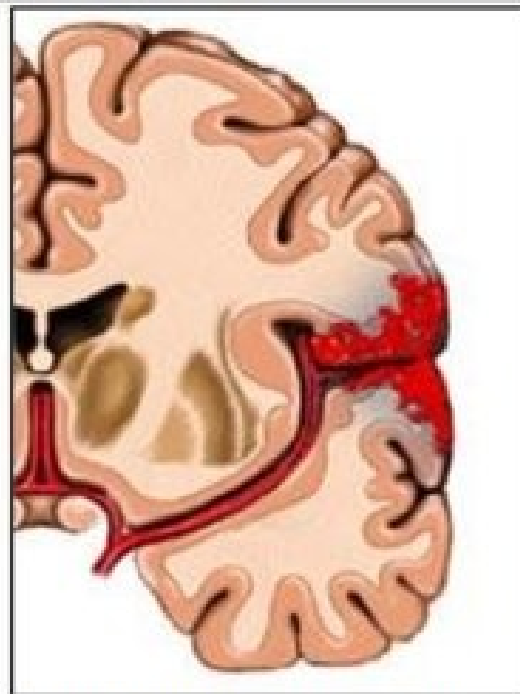
Cévní mozková příhoda = Iktus

Ischemická cévní mozková příhoda



Ucpaná mozková tepna

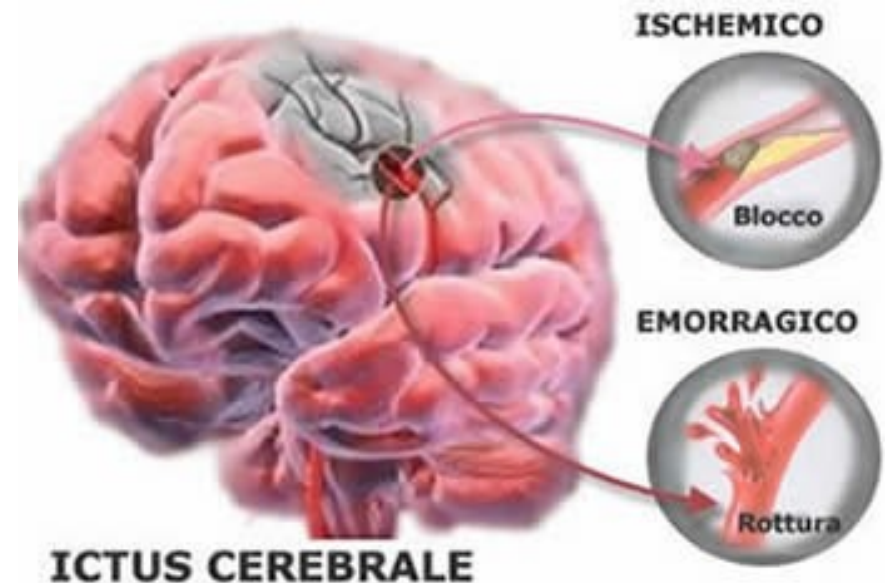
Hemoragická cévní mozková příhoda



Krvácení do mozkové tkáně

Cévní mozková příhoda = Iktus

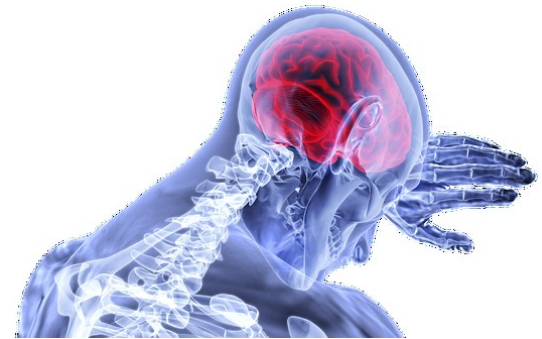
- Je způsobena ucpáním nebo rupturou mozkových cév
- Zejména u starších osob s náchylností k ateroskleróze a vyššímu TK



Cévní mozková příhoda = Iktus

□ Příznaky

- Asymetrie obličeje (pokleslá koutek úst, oční víčko)
- Poruchy vnímání (nereaguje na oslovení), hybností, řečí
- Dezorientace (neví kdo je, kde je)
- Ochrnutá jedna polovina těla
- Bolesti hlavy, mravenčení končetin
- Krátkodobá ztráta zraku
- Pocit na zvracení



Cévní mozková příhoda

Pokud si nebudete zcela jisti, jestli Vámi pozorované příznaky opravdu odpovídají mozkové příhodě, je možné je ověřit jednoduchým testem:

- 1. Pokles jednoho koutku** (požádejte nemocného, aby ukázal zuby a usmál se)



- 2. Pokles jedné paže** (požádejte nemocného, aby se zavřenýma očima předpažil dlaněmi dolů)



- 3. Porucha řeči** (požádejte nemocného, aby řekl větu „Starého psa novým kouskům nenaučíš“)

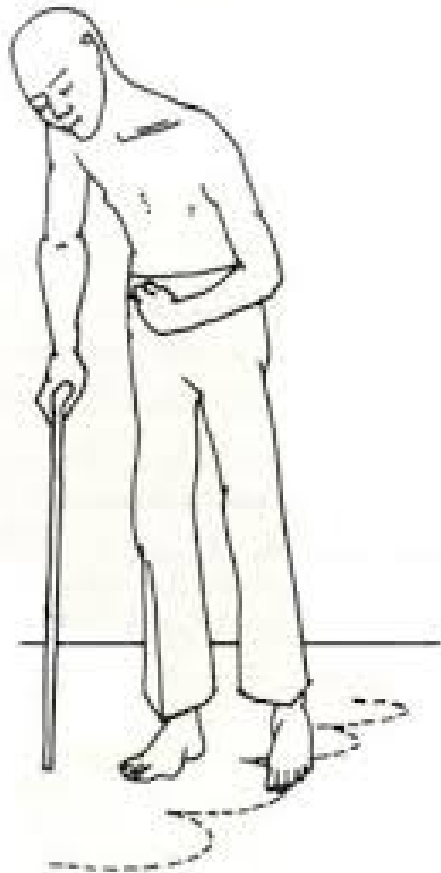
ZDÁ SE VÁM, ŽE JE VŠE V POŘÁDKU?

PP při cévní mozkové příhodě

- Poloha vleže na zádech s podložením hlavy
- Zamezit aktivitě osoby
- Uklidnit danou osobu (duševní klid)
- Zajistit čerstvý vzduch
- Studený obklad na čelo
- Nepodávat léky
- ZZS



Možné následky cévní mozkové příhody



Náhle nedokrvení končetin

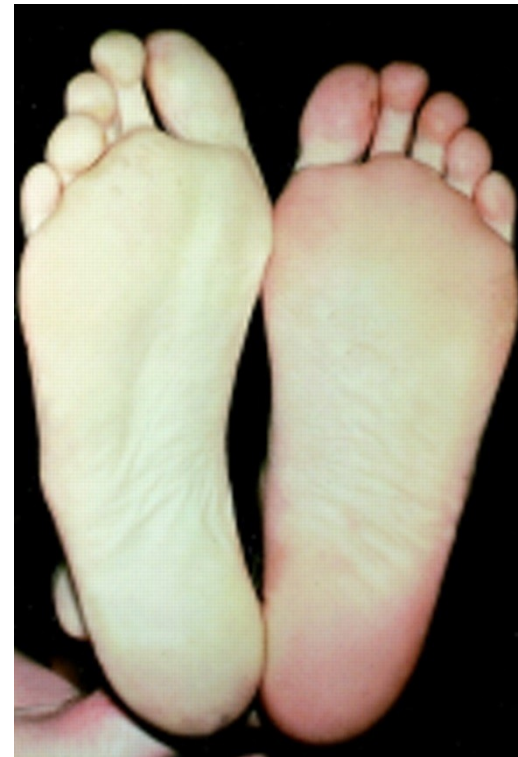
Je způsobeno tepelným uzávěrem

Příznaky

Prudká, šokující, náhle vzniklá bolest

Končetina je bledá

Nelze nahmatat pulz



PP při náhlém nedokrvení končetin

- Poloha vleže
- Postižená končetina ve snížené poloze
- Končetinu neohříváme, nechladíme
- ZZS

Náhlá žilní trombóza

- Příznaky
- Jednostranný měkký bolestivý otok
- Úleva od bolesti při elevaci končetiny
- Končetina je teplá, na dotek bolestivá



PP při náhlé žilní trombóze

- Poloha vleže
- Čerstvý vzduch
- Elevace postižené končetiny
- Chlazení postižené končetiny
- Sledování vitálních funkcí
- ZZS

Náhle vzniklé křeče

- Křeče jsou projevem dráždění nebo onemocnění CNS

- Dělení

 - Tonické (trvalé)

 - Klonické (záškuby)

 - Tonicko-klonické

Náhle vzniklé křeče

Příčiny

Epilepsie

Úrazy CNS

Otravy, hyperventilace (prohloubené a zrychlené dýchání)

Vysoké horečky u dětí

Těhotenská eklampsie

Přehřátí

Epilepsie (padoucnice)

- Je chorobný stav, který je výsledkem nadměrné elektrické aktivity v mozku a nervovém systému



Epilepsie

Dělení záchvatů

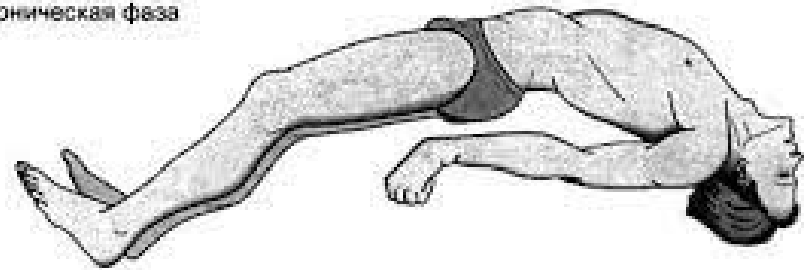
- Malý záchvat (petit mal)**
 - Postižený upřeně, netečně zírá před sebe
 - Automatismy (přežvýkávání, mlaskání...)

- Velký záchvat (grand mal)**
 - Začíná tonickými křečemi (cca 30 s)
 - Následují klonické křeče
 - Náhlá ztráta vědomí (upadne, vykřikne zvláštním výkřikem)
 - Pěna u úst, pomočení, pokálení, amnézie na událost, zmatenost

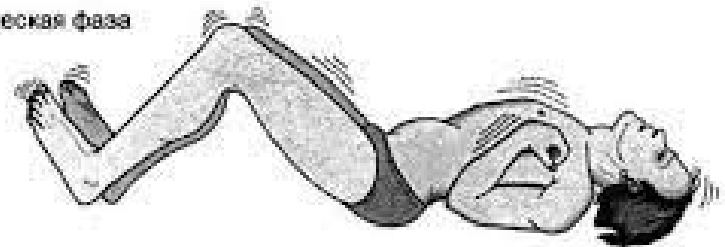
Epilepsie

- Status epilepticus
 - Velmi závažný stav
 - Sled velkých záchvatů mezi nimiž nedochází k obnově vědomí
 - Objevují se poruchy dýchání a otok mozku

Тоническая фаза

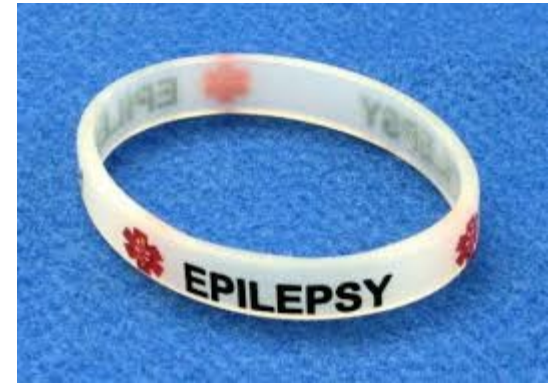


Клоническая фаза



PP při výskytu epileptických křečí

- Odstraníme z okolí ostré předměty
- Nesnažíme se postiženého jakkoli přidržovat
- Vedeme časový záznam o průběhu křeči
- Po odeznění křečí zjistíme vitální funkce, při jejich selhání zahájíme KPR
- Zůstává-li postižený v bezvědomí, uložíme do Stabilizované / Rautekovy polohy
- ZZS



Tetanie

- Tetanie je zvýšená dráždivost nervového systému

Tetanie

Příčina

Respirační alkalóza

- Zrychlené dýchání, ↑ výdej CO₂, psychickými vlivy - stres, rozčílení

Metabolická alkalóza

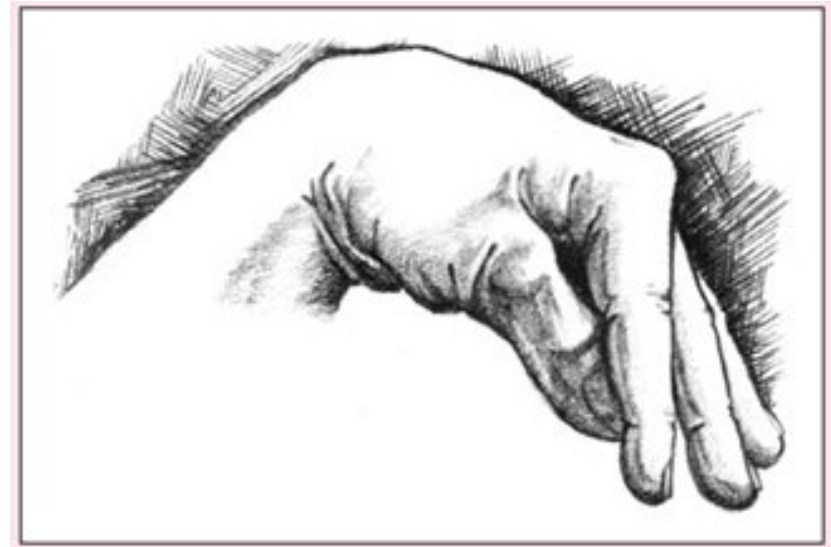
- Opakované, déletrvající zvracení

Pokles hladiny vápníku v krvi

Tetanie

□ Příznaky

- Bledost, pocení, pocit bušení srdce
- Pocit mravenčení až křeče v okolí úst (tzv. kapří ústa)
- Křeče dlaní (porodnická ruka)



PP při tetanii

- Vsedě nebo vleže na zádech s podložením hlavy
- Zajištění tělesného a duševního klidu
- U hyperventilační tetanie vyzveme k pomalému dýchání do sáčku, který těsně přiléhá na ústa
- U zvracení zajistíme zvratky k laboratornímu vyšetření
- ZZS

Křeče velkých svalových skupin


- U sportovců
- Při velké fyzické námaze
- Při dehydrataci
- Při přehřátí



Křeče velkých svalových skupin

- Postavení na postiženou končetinu nebo natáhneme sval do násilné extenze
- Svalové skupiny lehce masírujeme
- Podáme minerálku, slaný roztok
 - 1 lžička soli na 1 litr vody

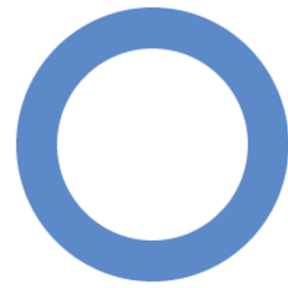
Náhlé stavy při diabetes mellitus

Ukazatel	Hypoglykémie	Hyperglykémie
Příznaky 	začátek náhlý kůže z pocená tvář bledá dýchání normální nezvrací	začátek pozvolný kůže suchá tvář červená dýchání hluboké, je cítit aceton zvrací
Příčina	↓ jídla, ↑ inzulínu, ↑ tělesná námaha	↑ jídla, ↓ inzulínu průjem, operace

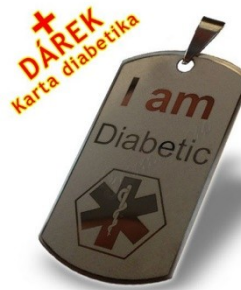
PP při náhlých stavech u DM

- Pátráme po průkazu diabetika
- U hypoglykémie (snížení hladiny cukru v krvi pod normu) pozor na záměnu s otravou alkoholem (jde cítit z úst aceton)
- U hypoglykémie podáme cukr (cokoli sladkého, je-li nemocný schopen něco vypít)
- Bezvědomí**
 - Zajistit průchodnost dýchacích cest (záklon hlavy)
 - Kontrola vitálních funkcí
 - Uložíme pacienta do Stabilizované / Rautekovy polohy
 - ZZS

Diabetes mellitus



Průkaz diabetika



PŘI NÁHLÉ NEVOLNOSTI NEBO BEZVĚDOMÍ

- Pokud jsem schopen/schopna polykat, podejte mi sladký nápoj či několik kostek cukru. Cukr mám v
- **PŘIVOLEJTE IHNED LÉKAŘE** Nebo mě urychleně dopravte do nejbližšího zdravotního zařízení.
- **PŘEDEJTE ZPRÁVU**

Telefon rychlé záchrané služby: + 155

PRŮKAZ DIABETIKA

DM TYPU: OD ROKU:



razítko lékaře

Jméno:
 Rodné číslo:
 Bydliště:
 Telefon:

Ostatní DG:

DITIS 114 677 1 Dodává (DITIS) s. r. o., PS 31, Čelákovice 24, 362 06 Ústí n. L., IČL: 465 024 027, fax: 465 525 701 Tisk: KGM/MBK

JSEM DIABETIK
I AM A DIABETIC
 ošetřující lékař/klinika
 treating doctor/hospital

Jméno
 name

Ulice
 street

Obec, PSČ
 residence

Tel. č./Tel. number

Therapie/Therapy

Bezplatná linka: 800 189 564 E-mail: glukometr@abbott.cz

FreeStyle mini **Abbott**
 Diabetes Care

JSEM DIABETIK
I AM A DIABETIC

Jméno
 name

Ulice
 street

Obec, PSČ
 residence

Tel. číslo
 Tel. number

V případě poruchy vědomí mi podejte sladký nápoj nebo cukr. Pokud nejsem schopen sám polykat, volejte lékaře a informujte jej, že jsem diabetik. In case of emergency please provide me with a drink containing sugar, or actual sugar. If I am unable to swallow or lose consciousness, please call a doctor and say that I am a diabetic.

Bezplatná linka: 800 189 564
 E-mail: glukometr@abbott.cz

Optium Xceed

ADC-CZ-P005-Education-06/11/Rev1

KDY MIMORADNOU KONTROLU?

1. PŘI HOREČKÁCH
2. PŘI ONEMOCNĚNÍ PROVÁZENÉM HNISÁNÍM
3. PŘI ONEMOCNĚNÍ S PRŮJEMEM a ZVRACENÍM
4. PŘI KAŽDÉM ÚRAZU
5. Před OPERACÍ
6. Objeví-li se ŽÍŽEŘ, celková SLABOST, SVĚDĚNÍ apod.
7. Objeví-li se při pravidelném jídle příznaky HYPOGLYKEMIE (hlad, pocení, třes apod.)

PRŮKAZ NOSTE STÁLE PŘI SOBĚ!

Zdravotnické zařízení

Průkaz pro DIABETIKA

Jméno: _____
 Bydliště: _____

Lčím se INZULÍNEM

PŘI NEVOLNOSTI, PŘI BEZVĚDOMÍ

Když se mi udělá náhle nevolno, prosím:

- **VSTRČTE** mi několik kostek **CUKRU** (mám je s sebou) kouskem úst mezi tuřa a zuby
- **PŘIVOLEJTE LÉKAŘE, NEBO MNE DOPRAVTE DO NEJBLIŽŠÍHO PŘI BEZVĚDOMÍ.**

KDY MIMORADNOU KONTROLU?

1. PŘI HOREČKÁCH
2. PŘI ONEMOCNĚNÍ PROVÁZENÉM HNISÁNÍM
3. PŘI ONEMOCNĚNÍ S PRŮJEMEM a ZVRACENÍM
4. PŘI KAŽDÉM ÚRAZU
5. Před OPERACÍ
6. Objeví-li se ŽÍŽEŘ, celková SLABOST, SVĚDĚNÍ apod.
7. Objeví-li se při pravidelném jídle příznaky HYPOGLYKEMIE (hlad, pocení, třes apod.)

PRŮKAZ NOSTE STÁLE PŘI SOBĚ!

14 679 - 0

Tisk: www.medprint.cz

Zdravotnické zařízení

Průkaz pro DIABETIKA

ZP: _____

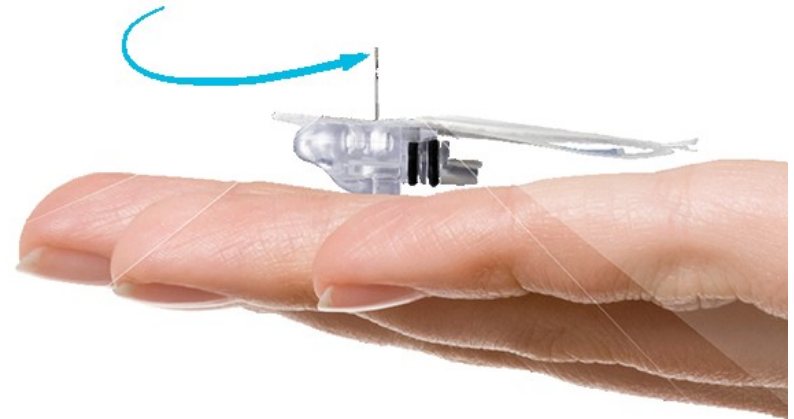
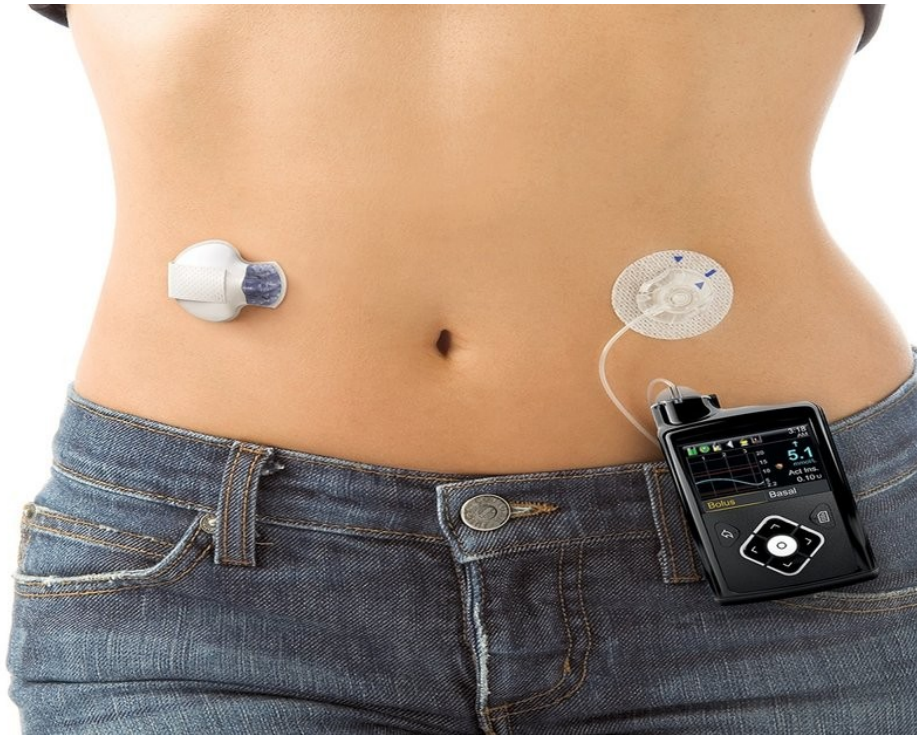
Jméno: _____
 Bydliště: _____

**MUNI
 MED**

Glukagon - První pomoc



Inzulínová pumpa



Novinka - PP při hypoglykémii

GlucoStep 25 ml – doplněk stravy

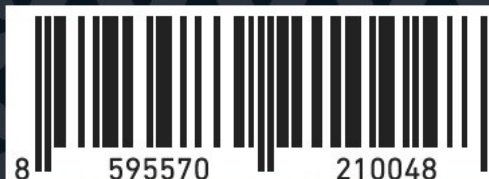
Obsah: 25 ml. **Doporučená denní dávka:** 2x25 ml – při snížené hladině cukru v krvi vypijte obsah balení. Před použitím protřepat. Po otevření ihned spotřebujte. **Složení:** čištěná voda, invertní sirup, glukóza, koncentrát Aronie, regulátor kyselosti – kyselina citronová. Výrobek je bez chemické konzervace. **Upozornění:** Nepřekračujte doporučené denní dávkování. Výrobek není určen jako náhrada vyvážené a pestré stravy. Přecitlivělost (alergie) na složky přípravku. Jste-li těhotná nebo kojíte, konzultujte použití se svým lékařem. Skladujte v suchu při teplotě do 25 °C. Chraňte před mrazem a přímým slunečním zářením. Výrobce neručí za škody vzniklé nevhodným použitím nebo skladováním. Spotřebujte do data uvedeného na obalu.

Vyrobeno v České republice.

Distributor: MTE s.r.o., Hybešova 43, 602 00 Brno
tel.: 543 432 400, www.mte.cz



Nutriční hodnoty	100 ml	25 ml
Energetické hodnoty	1036 kJ/244 kcal	259 kJ/61 kcal
Bílkoviny	0,00 g	0,00 g
Sacharidy	60,00 g	15,00 g
z toho cukry	60,00 g	15,00 g
Polyoly	0,00 g	0,00 g
Tuky	0,00 g	0,00 g
Nasycené tuky	0,00 g	0,00 g
Vláknina	2,00 g	0,50 g
Sodík	< 0,1 g	< 0,1 g



Doplněk stravy



glucoStep
s příchutí Aronie

První pomoc při hypoglykémii

25 ml

□ 1 ampulka
25ml = 15 g
cukru

