

# **VÝVOJ ČLOVĚKA POHLEDEM PSYCHOLOGIE. RANÝ VÝVOJ. SPECIFIKA STÁRNUTÍ.**

ÚLPsych BSVP011c [11.11.2024](#)/ÚLPsych BPPS011p/c [18.11.2024](#)

PhDr. Katarína Millová, Ph.D.

Ústav lékařské psychologie a psychosomatiky

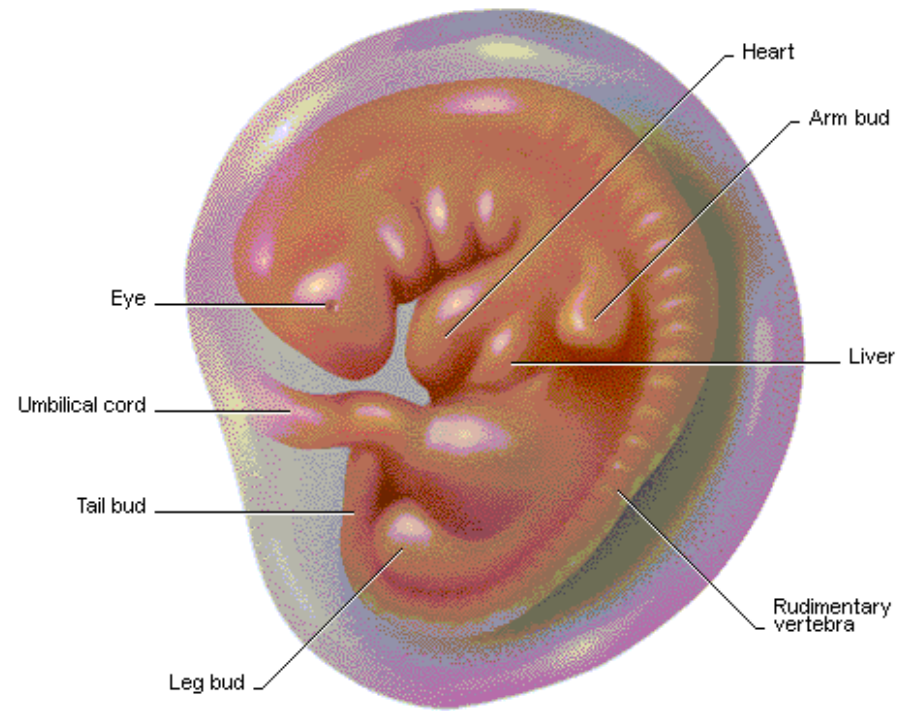
# CO NÁS DNES ČEKÁ?

- psychologické aspekty raného vývoje člověka
  - ✓ prenatální a perinatální období
  - ✓ novorozenecké a kojenecké období
  - ✓ batolecí období
  
- specifika psychologického fungování ve stáří
  - ✓ kognitivní a emoční fungování
  - ✓ blízké vztahy
  - ✓ pozitivní /aktivní stárnutí

Šulová, L. (2019). *Raný psychický vývoj dítěte* (3. vydání). Karolinum

Georgi, H., Dragomirecká, E., & Jarolímová, E. a kol. (Eds.) (2024). *Psychologie stárnutí a stáří*. M U N I  
Gráda. MED

# 1. PRENATÁLNÍ OBDOBÍ



# 1. PRENATÁLNÍ OBDOBÍ

**prenatální období** = doba od početí po narození dítěte a trvá přibližně 40 týdnů (9 měsíců)

**3 základní období (+ někdy se samostatně uvádí perinatální období):**

**1. fáze oplození** (blastemové období; přibližně první 3 týdny)

**2. embryonální (zárodečné) období** (cca 3.-12.týden)

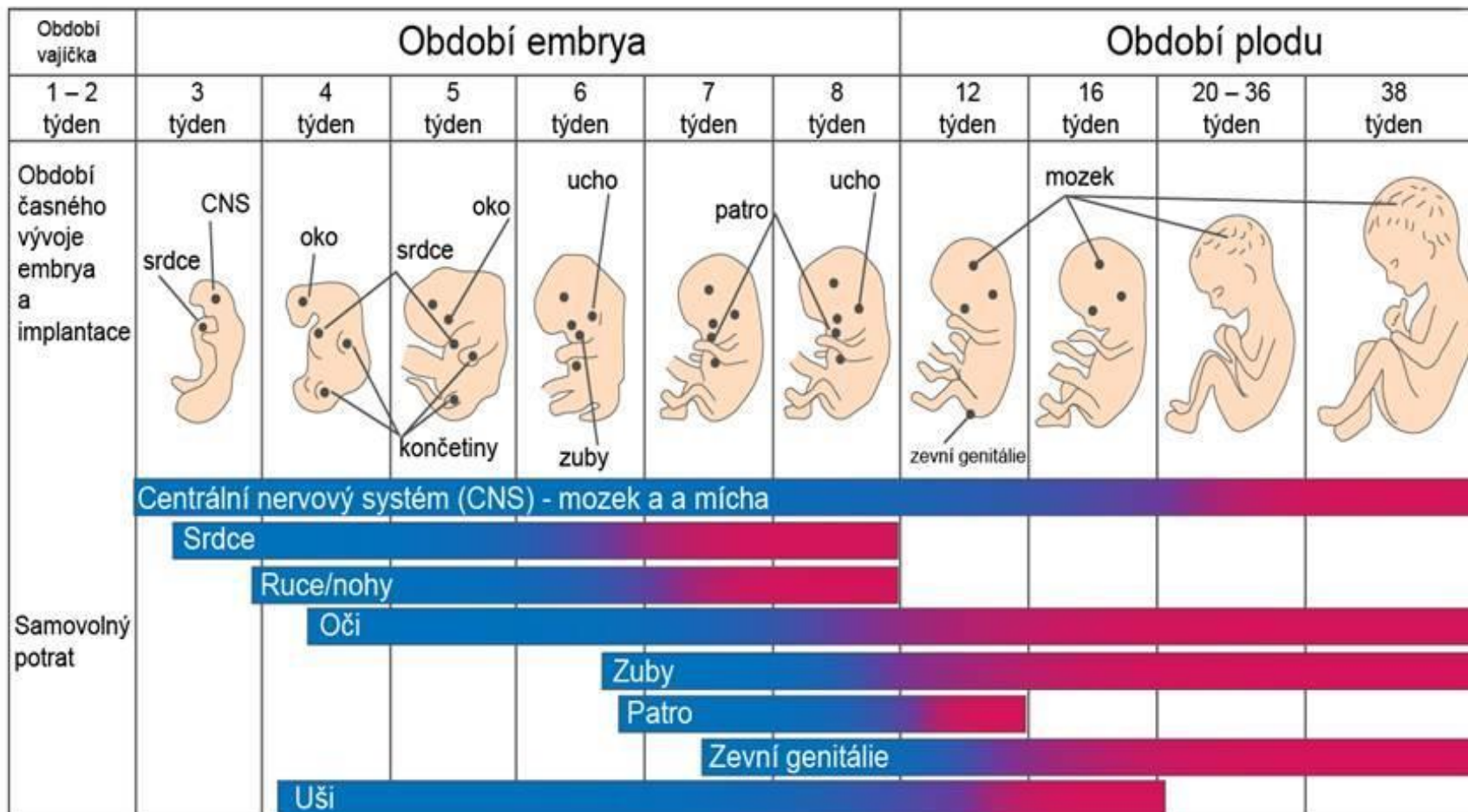
- možný rozvoj závažných vývojových vad

**3. fetální období** (období plodu; 12. týden - porod)

- rozvoj základních reflexů
- rozvoj některých specifických poruch učení
- rozvoj jednoduchých forem učení
- <sup>4</sup> tvorba základů pro citový vztah matka-dítě

# Tabulka vývoje plodu

Tento graf ukazuje náchylnost plodu k defektům během 38 týdnů těhotenství. Protože je obtížné přesně určit, kdy došlo ke koncepci, poskytovatelé péče počítají termín porodu 40 týdnů od začátku poslední menstruace.



- Období vývoje kdy se mohou objevit významné poruchy tělesné struktury
- Období vývoje kdy se mohou objevit významné funkční a méně významné strukturální poruchy
- Nejčastější místo vrozené vady

# CO SE DĚTI UČÍ V PRŮBĚHU PRENATÁLNÍHO VÝVOJE?



<https://youtu.be/UA-Tk9qIG9A>

# RIZIKOVÉ FAKTORY V TĚHOTENSTVÍ

- charakteristiky těhotenství (plánované x neplánované, chtěné x nechtěné)
- věk matky
- komplikace při předchozích těhotenstvích
- choroby matek nebo prodělané choroby v průběhu těhotenství (toxoplazmóza, zarděnky, cukrovka atd.)
- rizikové chování matek (drogy, kouření, alkohol)
- rizikové faktory prostředí (chemikálie, záření)
- rizikové faktory těhotenství nezávislé matkou (Rh faktor krve, vícečetné těhotenství, poloha plodu)
- stres matky a její emoční stav v těhotenství

# 1a. PERINATÁLNÍ OBDOBÍ

- poslední fáze prenatálního období (cca 28. týden - 7. den po porodu)

3 fáze porodu:

1. fáze otevírání
2. fáze vypuzení plodu
3. fáze vypuzení placenty

Změny u dítěte těsně po narození:

- změny v **krevním oběhu** (ustřižení pupeční šňůry)
- po porodu má dítě asi **125 srdečních ozev** za minutu
- změny ve **složení krve** - zvýšení počtu červených krvinek
- nižší činnost jater dítěte → **novorozenecká žloutenka**



# 1a. PERINATÁLNÍ OBDOBÍ

## Změny u matky těsně po porodu:

- **psychická oblast:** porod jako emočně významná událost
- **sociální oblast:** raný kontakt matka-dítě, zapojování otce

→ otázky netypického porodu (předčasný porod, narození mrtvého dítěte, atd.)

## Negativní změny prožívání po porodu u matek:

- **„poporodní blues“:** emoční rozlada, vyčerpání, až u 80 % matek
- **poporodní deprese:** těžký smutek, pocity beznaděje, neschopnosti, klinické příznaky deprese, asi u 10 % matek
- **poporodní psychóza:** nekontrolovatelná úzkost, dezorientovanost, halucinace, bludy, extrémní výkyvy nálad, u méně než 1 % matek

## 2. NOVOROZENECKÉ OBDOBÍ





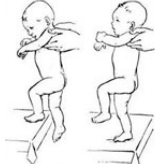

- vývojové období obvykle **od narození do 1 měsíce**
- časové vymezení není zcela jednotné (např. 0 - 10 dnů nebo 0 - 6 týdnů)
- období **adaptace dítěte i matky**, přizpůsobení se novým podmínkám



## 2. NOVOROZENECKÉ OBDOBÍ - KOGNICE

- u novorozenců silně propojena s motorickou oblastí
- rozvoj základních oblastí vnímání (zrak, sluch, hmat, čich, chuť)
- nejdůležitější oblast je **spojena s hmatem** (tlak, dotyk, chlad, teplo, změny polohy atd.)
- **zrak:** základ orientace, dívá se na objekty v jeho zorném poli jen krátce, vidí do dálky asi 20-30 cm, nízká ostrost zraku, upřednostňuje tvary podobné lidské tváři, zejména matčiny (barva vlasů, účes)
- **sluch:** dokáží odlišit matčin hlas, který vnímají již před narozením, otáčí hlavu za zvukem, preference ženského hlasu
- **pozornost:** velmi krátká doba soustředění, schopnost reagovat jen na úzký rozsah podnětů
- **vysoká schopnost učení**, pamatuje si i déle než 24 hod.
- učení aktivované ranou sociální interakcí

# PRIMITIVNÍ REFLEXY U NOVOROZENCŮ

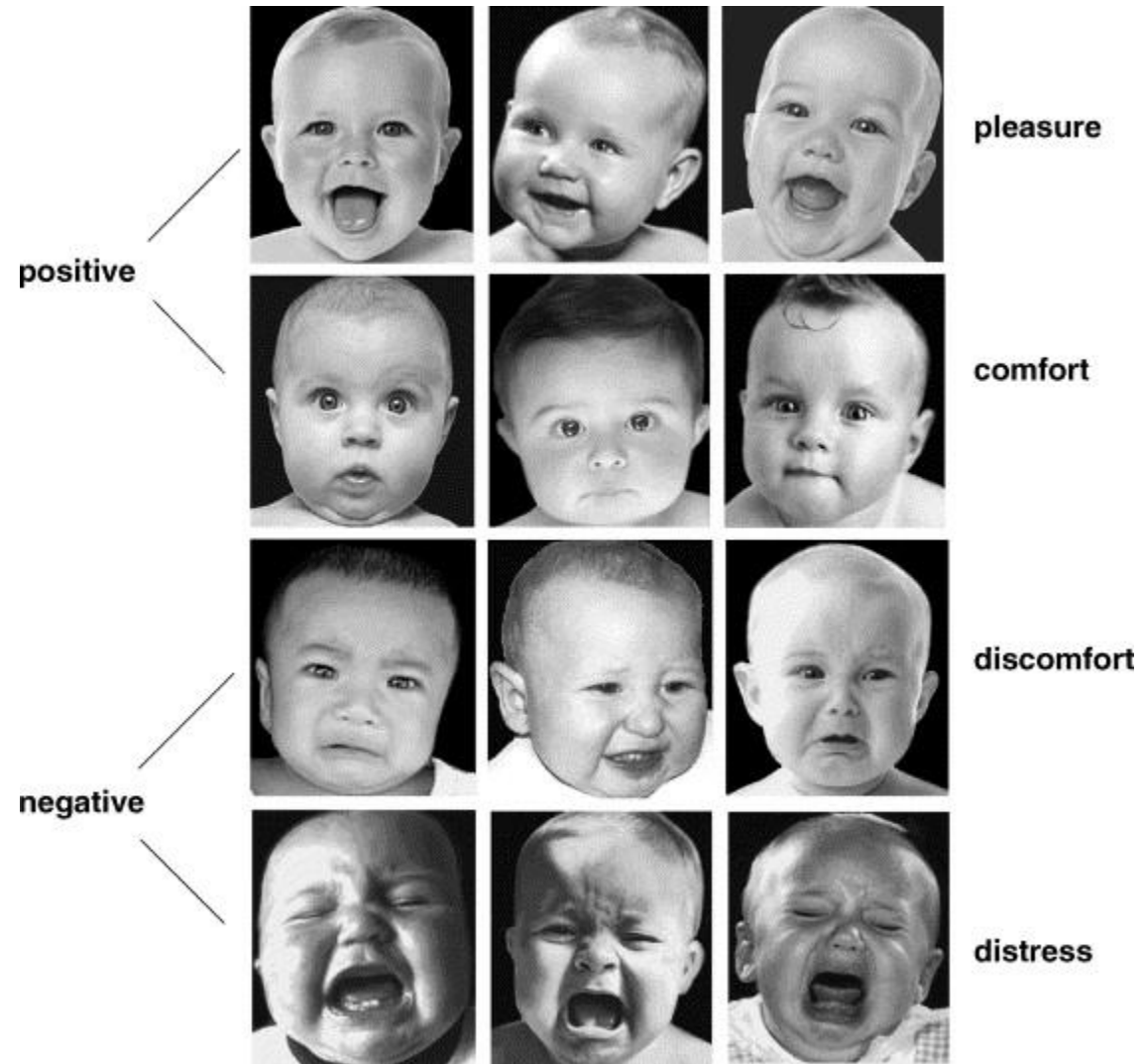
REFLEX	STIMULACE	CHOVÁNÍ	PŘÍKLAD
<b>UCHOPOVACÍ</b>	dotek/tlak na dlaň	uchopení předmětu, který se dotýká dlaně	
<b>PLAVACÍ</b>	položení dítěte do vody, obličejem dolů	dítě vykazuje dobře koordinované plavací pohyby	
<b>TONICKÝ ŠÍJOVÝ (ŠEŘMÍŘSKÝ)</b>	položení dítěte na záda	otočení hlavy na jednu stranu, ruka natažena na té straně, kam směřuje obličej	
<b>BABINSKÉHO</b>	dotek/tlak na plosku nohy	natažení palců při stimulaci dopředu	
<b>CHŮZE</b>	dítě držíme pod pažemi, nohy dítěte se dotýkají podložky	dítě vykonává pohyby podobné chůzi	
<b>MOROŮV (MORŮV)</b>	podtrhnutí podložky, na které dítě leží	rozhození rukou, rozevření pěstí, natažení nohou	

## 2. NOVOROZENECKÉ OBDOBÍ - EMOCE

- synchronizace emočního stavu a pozornosti
- emoční stavy jsou **nediferencované** (libé/nelibé emoce)

Vytváří se základy prosociálního chování, tzv. **protosociální chování**, které je základem budoucích sociálních interakcí:

- ✓ dítě reaguje na lidský hlas a obličej (zejm. matčin)
- ✓ dítě má silnější úchopový reflex, pokud uchopuje lidský prst
- ✓ dítě má silnější reflexy, pokud se plazí po nahém těle člověka (matky)
- ✓ dítě křičí jiným způsobem, podle toho, co potřebuje (diferencovaný křik)
- ✓ dítě využívá základních mimických výrazů emocí



# 3. KOJENECKÉ OBDOBÍ

- období vývoje od **29. dne do 12. měsíce života**, trvá 11 měsíců
- rozhodující období pro **další vývoj**: rozvoj motoriky, CNS, ale i blízkých vztahů (přimknutí)





# MILNÍKY KOJENECKÉHO VÝVOJE



[https://youtu.be/DTIz2D0K\\_EE](https://youtu.be/DTIz2D0K_EE)



# 3. KOJENECKÝ VÝVOJ - KOGNICE

- je silně propojena s motorickým rozvojem a rozvojem CNS
- pohyby hlavy → sluchové, zrakové vnímání
- pohyby těla (lezení, chození), úchop objektů → poznávání okolí
- **vnímání barev:** základní barvy (2. měsíc) → schopnost organizovat různé odstíny barev do kategorií (4.-5. měsíc)
- **vnímání kontrastu:** neschopnost odlišit od sebe drobné prvky (první týdny) → schopnost rozlišovat drobné prvky (2. měsíc) → vnímání a reakce na emoční složku obrázků (7.-10. měsíc)
- **zraková ostrost:** plně rozvinuta až kolem 1. roku života
- **zraková pozornost** se rychle vyčerpává, obnovena po změně podnětu

# 3. KOJENECKÝ VÝVOJ - KOGNICE

- **sluchová citlivost:** rozvoj v souvislosti s vývojem řeči (souhlásky/samohlásky)
- dítě stále preferuje řeč adresovanou dítěti (měkčení, jednoduchost, pomalost) před běžnou řečí
- **hmat:** rychle se vyvíjí, zejména vnímání bolesti
- **čich:** postupná diferenciacce
- příjemné x nepříjemné vůně → odlišný výraz tváře dítěte
- **chut':** preference sladkého
- prostorová orientace → **vnímání hloubky** (kolem 4. měsíce)



# VÝVOJ ŘEČI

- do 2. měsíce: neverbální fáze, **broukání**
- od 3. měsíce: **žvatlání**, samohlásky a, u, e
- od 7. měsíce: napodobování zvuků řeči
- od 8. měsíce: slabiky da, ba, ka
- 10. měsíc: „táta“ nebo „máma“ neadresně
- 10.-11. měsíc: **krátké „věty“** bez konkrétního významu, ale s jednoznačnou formou sdělení (rytmem a melodií řeči)
- 12. měsíc: **vlastní řeč**, které rozumí jen rodiče → napodobuje fyzikální zvuky, hlasy zvířat/lidské výkřiky, artikuluje jasně jedno další slovo kromě „máma“ a „táta“;
- **porozumění řeči** (pasivní slovník) se vyvíjí rychleji než **vyjadřovací schopnost** (aktivní slovník)
- <sup>19</sup>prvním slovům rozumí v 9 měsících

# 3. KOJENECKÉ OBDOBÍ - EMOCE

- pozornost se z vlastního těla (novorozenec) přesouvá na vnější svět
- rozvoj motoriky (lezení, chůze) → vstup do **nových sociálních situací**
- vede také k rozvoji sebedůvěry
- dítě reaguje především na **lidskou tvář**: přiblížení obličeje → úsměv, živé pohyby a vlastní hlasový projev (od 3. měsíce)
- matka **funguje jako zrcadlo**, dává dítěti srozumitelnou zpětnou vazbu  
→ dítě se naučí sledovat matku a napodobovat její chování
- rozvíjí se učení na bázi **operantního podmiňování**: v obecném chování (úsměv rodičů) nebo ve vývoji jazyka (tzv. shaping)
- nepřítomnost rodiče (matky) dítě vnímá negativně zejména od 8. měsíce → **separační úzkost** (končí kolem 2. roku)

**separační úzkost** = rozpoznání nepřítomnosti matky

# 4. BATOLECÍ OBDOBÍ

- období od **1. do 3. roku** života
- prudký rozvoj motoriky, řeči a osobnosti → základ pro budoucí psychosociální fungování
- dítě se začíná osamostatňovat, období tzv. **první emancipace**

# 4. BATOLECÍ OBDOBÍ - KOGNICE

**decentrace poznávání** = dítě zjišťuje, že je pouze jedním z objektů a věci se dějí i mimo jeho vůli

- **rozvoj poznání světa** je ovlivněn právě decentrací poznávání + zvědavostí + rozvojem motoriky
- dítě potřebuje poznat svět, v kterém žije, ale zároveň potřebuje pocit jistoty a bezpečí → pravidla

**pravidla** = předpoklad jistoty a bezpečí, možnost anticipace

# VÝVOJ ŘEČI

- rychlost i obsah vývoje řeči je velmi **individuální**
- pasivní slovník se vyvíjí rychleji než aktivní slovník (ve 13. měsících rozumí 20-300 slovům, ale aktivně používá jenom pár)
- vývoj řeči ovlivňuje i **prostředí**: podnětné x nepodnětné prostředí
- **12. měsíc**: vrcholí fáze žvatlání
- **16. měsíc**: dítě říká 6 slov, souhlásky t, d, v, n, h
- **18 měsíc**: užívá v průměru 20-50 slov
- **po 18. měsíci**: dochází k rozvoji pasivního i aktivního slovníku
- **18.-24. měsíc**: používá slovesa a říká srozumitelné věty o 2 slovech
- **24. měsíc**: správně používá samohlásky; přibližně 270 slov
- **24.-30. měsíc**: říká srozumitelné věty o 3 slovech
- **36. měsíc**: užívá přibližně 900 slov; srozumitelné věty o 4 slovech
- až od 3. roku dítě o sobě mluví **v 1. osobě** (→ rozvoj sebeuvědomění)

# 4. BATOLECÍ OBDOBÍ - OSOBNOST

potřeba emancipace, osamostatňování x potřeba stability, jistoty a bezpečí = **podmínky potřebné pro rozvoj osobnosti**

2 zdroje v batolecím období:

1. **separace od matky**: nezbytný předpoklad pro osamostatňování a rozvoj identity
2. **sebeprosazení**, v krajním případě **negativismus**: projev změny v oblasti sebeuvědomování

**"já chei"**

vědomí sebe sama jako aktivní a kompetentní bytosti

**"já sám"**

pokus o samostatnost, vlastní řešení situace



# NEGATIVISMUS (FÁZE VZDORU)

- typický projev chování v batolecím období
  - projev nezralé **vůle**, ale i experimentování s vůlí, dítě si s ní „hraje“
  - opakovaný zážitek uspokojení nad mocí své osobnosti upevňuje **sebevědomí** dítěte
  - dítě potřebuje prosadit svůj názor → **potvrzení sebe sama**
  - negativismus (primární vůle) jako jeden z faktorů, které pomáhají vymezit novou pozici dítěte ve světě
- rozvoj základní **životní strategie** (vzorce chování) dítěte: aktivita x pasivita
- ...dále ovlivněno biologickými faktory (temperament, biologické predispozice)
- i faktory prostředí (výchova, přístup rodičů)



# 4. BATOLECÍ OBDOBÍ - OSOBNOST

**Sebepojetí:** rozvoj vědomí kontinuity sebe sama v čase

**Charakteristiky sebepojetí v batolecím období:**

- 1. chápání sebe sama jako samostatné bytosti**
- 2. vědomí trvalosti vlastní existence**
- 3. zkušenost s její proměnlivostí**

**Příklad:** ve hře na „jako“ dítě napodobuje různé osoby, zvířata, ale ví, že to není skutečné



# ZRCADLOVÝ TEST

...známý i jako lakmusový test nebo „rouge test“ (růžový test), test značky

- experiment zjišťující **sebeuvědomění** (součást sebepojetí) u dětí
- původně proveden u zvířat **Gordonem G. Gallupem** (1970)
- v roce 1972 provedla test **Beulah Amsterdam(ová)** u dětí do 2 let



# ZRCADLOVÝ TEST



<https://youtu.be/cTP01Wbsh0E>

# CO ZJISTILA?

- mezi **6. a 12. měsícem** se děti na svůj odraz v zrcadle smějí a vokalizují, myslí si, že jde **o jinou osobu**
- od **13. do 24. měsíců** se při spatření sebe sama v zrcadle chovají nejistě
- od **18. měsíce** se v zrcadle **rozezná polovina dětí**
- mezi **18. a 30. měsícem** se **nadpoloviční většina dětí** dotýká nakreslené skvrny na čele  
→ rozeznávají svůj odraz a některé se při pohledu do zrcadla označí jako „Já“
- mezi **3. a 4. rokem** je dítě schopno **poznat se na obrázcích, videích**, i když je tam o něco mladší

# 4. BATOLECÍ OBDOBÍ - OSOBNOST

- součástí sebepojetí jsou **různé sociální role**, které dítě získává → výrazný vliv sociálního prostředí
- vzhledem k postavení dospělých jsou sice závislé a podřízené, ale zároveň emočně velmi významné
- jejich obsah je určován konkrétními postoji a očekáváním nejbližších lidí

*...dítě je současně tatínkův rošťák, maminčin mazel či babiččina ovečka... (Z. Matějček)*

- dospělí často dítěti říkají, co je, a tím přispívají k **formování jeho identity**
  - v tomto období se stabilizuje **temperament dítěte**
- raný temperament (cca od 2./3. roku života)

# 4. BATOLECÍ OBDOBÍ – BLÍZKÉ VZTAHY

- druzí lidé jako zdroj informací → převládá **učení nápodobou** (modelování, observační učení; A. Bandura)

## Učení nápodobou:

- ✓ umožňuje přejímat hotový vzorec chování
  - ✓ může napodobovat žádoucí i nežádoucí chování (vývojově nižší chování = regresní nápodoba, např. mladší sourozenec)
  - ✓ **identifikace** jako zvláštní příklad učení nápodobou
- dítě se začíná **začleňovat do společnosti** (socializace), důležitou roli zde hrají již zmíněné sociální role (podřízené, ale emočně nabitě)

# 4. BATOLECÍ OBDOBÍ – BLÍZKÉ VZTAHY

- **rozšiřuje se okruh významných lidí**, kromě matky (otce) nabývají na důležitosti i další blízké osoby: prarodiče, sourozenci
- **sourozenci** jako alternativní zdroj sociální stimulace
  - mladší batolata (asi do 18. měsíce) na mladší sourozence mohou silně žárlit
  - starší batolata (po 18. měsíci) napodobují v chování k mladším sourozencům své rodiče → vstupují do nadřazené role
- **vztah k vrstevníkům** je zprvu málo diferencovaný, závisí na tom, zdali má dítě vlastní sourozence
- kolem 2,5 let se objevuje **paralelní hra**, kde dítě pozoruje a napodobuje to, co dělá druhé hrající si dítě



# NORMY A PRAVIDLA

- dítě si osvojuje pravidla chování (verbálně, pozorováním)
- pomáhají dítěti **orientovat se ve světě**
- umožňují **rozlišit, co je dobré a co špatné**

J. Piaget: **období heteronomní morálky**



## Empatie a prosociální chování:

- rozhodující období pro osvojení **prosociálního** (altruistického) **chování**
- objevuje se **empatie** → dítě začíná vnímat pocity druhých: chce potěšit někoho, kdo je smutný; začíná chápat pocity jiného dítěte, které se uhodilo → kontrola vlastní agresivity

# 5. STÁRNUTÍ A STÁŘÍ

- období života od...

... začátek stáří od **60. / 65. roku života**

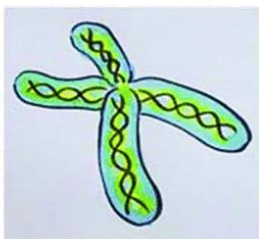
... vysoké stáří od **75. / 80. roku života**

- v současnosti rozlišujeme 3 typy stárnutí

**1. primární stárnutí** (vnitřní, intrinsické): biologické procesy zrání

**2. sekundární stárnutí** (vnější, extrinsické): vnější vlivy prostředí

**3. terciární stárnutí** (tzv. mortalitní): spojeno s deteriorací člověka těsně před smrtí



Primary aging

Biological clock  
(Intrinsic senescence)



Secondary aging

Environment and lifestyles

## Víte, že...

...průměrný věk **mužů** je v ČR asi **76 let**

...průměrný věk **žen** je v ČR asi **82 let**

# 5. STÁRNUTÍ A STÁŘÍ - KOGNICE

- oslabená schopnost **zapamatování nových událostí**
- vzpomínky bývají emočně i obsahově zkresleny - **reminiscence**
- **intelligence měřená testy** mírně klesá
- **tvůrčivost klesá** již od střední dospělosti

## Obecně...

kvalita i kvantita kognitivních schopností se mění



- průběh změn v kognitivní oblasti je **velmi individuální**
- různé aspekty kognitivních procesů se **mění různě**
- rozvoj **moudrosti**

# NEURODEGENERATIVNÍ ONEMOCNĚNÍ

- souvisí především s poruchami v kognitivní oblasti (paměť), ale i v emoční a behaviorální oblasti → **různé formy demence**

**1. Alzheimerova nemoc** (nejčastější typ demence, asi 60 % všech demencí)

- vliv dědičnosti i prostředí (úrazy, nemoci), narůst po 65. roce (5 % lidí 65+)
- protektivní faktor: kognitivní trénink

**2. Parkinsonova nemoc** (asi 1 % lidí 65 +)

- typický třes rukou, později celého těla

**3. Amyotropická-laterální skleróza** (locked-in syndrom; Steven Hawking)

- ztráta citu a kontroly nad vlastním tělem, kognit. funkce zachovány

**4. Huntingtonova nemoc**

- geneticky podmíněné onemocnění (50% pravděpodobnost)
- porucha volných pohybů, projev mezi 35. - 50. rokem
- délka dožití 20 let, časté sebevraždy

# 5. STÁRNUTÍ A STÁŘÍ - OSOBNOST

- **vliv dědičnosti** na osobnostní charakteristiky **je ve stáří nižší** než předtím
- ... **zdravotní problémy**, **omezení sociálních kontaktů**, **SMRT PARTNERA** nebo **DALŠÍCH BLÍZKÝCH LIDÍ** vede k změnám v osobnostních charakteristikách
- osobnostní charakteristiky se často mění takovým způsobem, aby se staly jakýmsi „**nárazníkem**“ vůči těmto **životním událostem**
- ve stáří dochází zejména k:
  - ... **vyšší emoční stabilitě**
  - ... **nižší otevřenosti vůči zkušenosti**

# 5. STÁRNUTÍ A STÁŘÍ - EMOCE

- emoční prožívání se stává méně bezprostřední
  - **snižuje se intenzita emocí**
  - zároveň se snižuje úroveň emoční regulace → agresivní projevy
  - výrazné emoční reakce na smrt partnera → deprese
- 
- ✓ potřeba být užitečný, smysl života (vnoučata)
  - ✓ potřeba mít pozitivní vztahy s druhými lidmi
  - ✓ ve vyšším stáří často zaměřenost na sebe a nezájem o okolní dění

... **teorie socioemoční selektivity**

# STÁRNEME DO ŠTĚSTÍ?



[https://youtu.be/KnIQ\\_enplhU?si=qDAvGJmyIUq\\_edub](https://youtu.be/KnIQ_enplhU?si=qDAvGJmyIUq_edub)

# 5. STÁRNUTÍ A STÁŘÍ – BLÍZKÉ VZTAHY

- **stoupá význam rodiny:**

závislost na vlastních dětech  vztah k vnoučatům

- **mění se kvalita partnerských vztahů:**

- ✓ zmenšování genderových rozdílů
- ✓ s odchodem do důchodu se mění kvalita vztahu
- ✓ sexuální život se utlumuje (až 25 % mužů 80+ vede aktivní sexuální život)
- ✓ posílení párové identity („my“ místo „já“)
- ✓ nemoc a smrt partnera

- **prarodičovství** jako významná sociální role ve stáří





# DALŠÍ TÉMATA ŘEŠENÁ V TOMTO OBDOBÍ

- ... odchod do důchodu a redukce sociálních rolí
- ... odchod do domova důchodců
- ... opuštění senioři bez blízkých lidí
- ... smrt partnera a prožívání jeho smrti
- ... stereotypy spojené se stářím (ageismus)
- ... kvalita života ve stáří
- ... závislost / samostatnost lidí ve stáří
- ... potřeba akceptace a uznání
- ... ztráta smyslu života





**DĚKUJI VÁM ZA POZORNOST!**

