

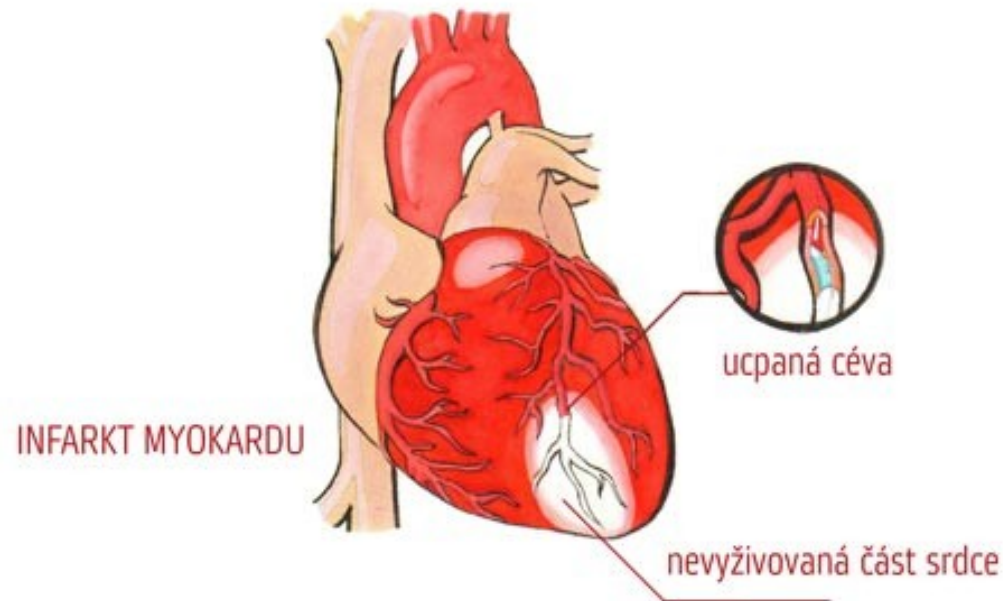
NÁHLE VZNIKLÉ ZDRAVOTNÍ STAVY



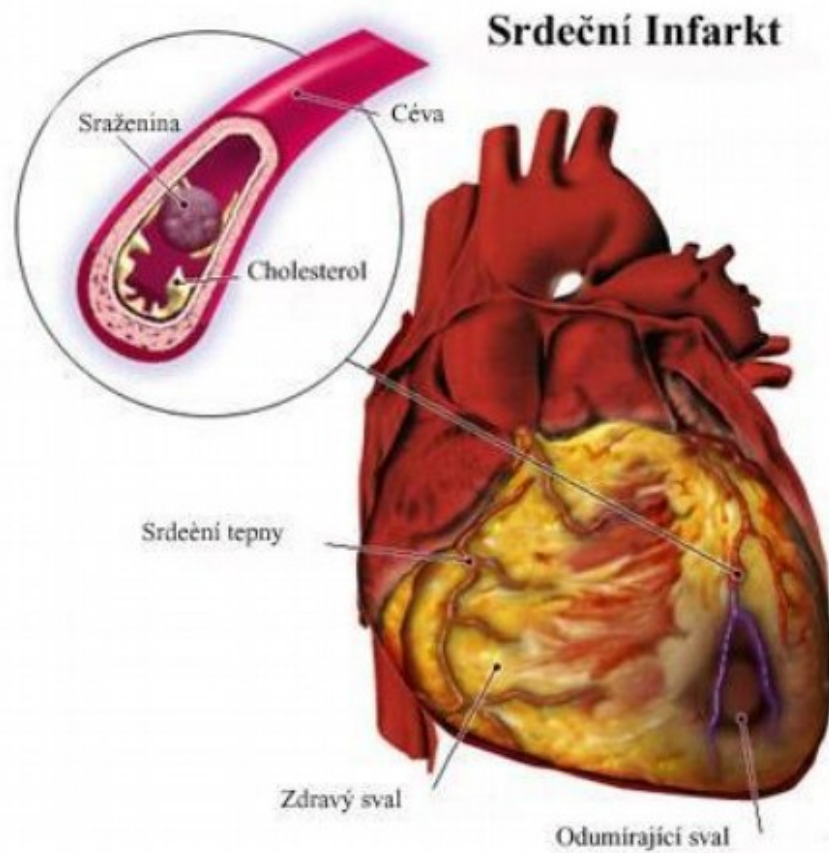
Akutní infarkt myokardu (AIM)

□ Příčina

- Uzavření koronární cévy v důsledku aterosklerózy



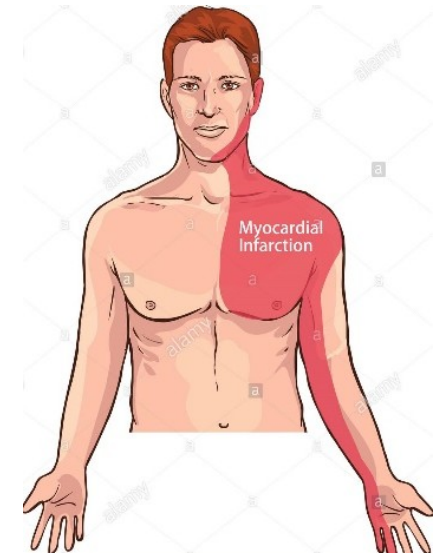
Akutní infarkt myokardu



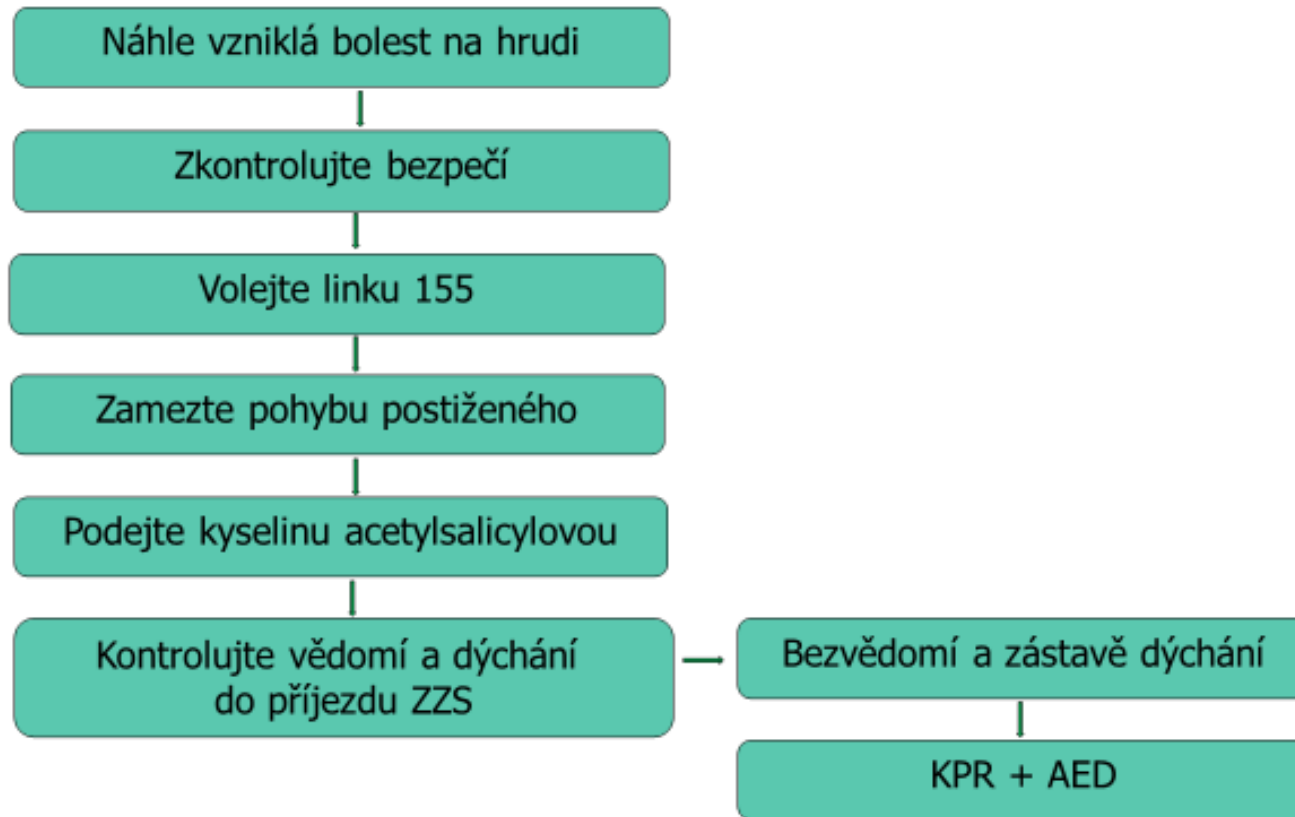
Akutní infarkt myokardu

□ Příznaky

- Svíravá, pálivá bolest za hrudní kostí
- Může vystřelovat do LHK, nadbřišku, mezi lopatky, do krku
- Slabost
- Pocení
- Závrať
- Neklid, úzkost
- Strach ze smrti



První pomoc u AIM



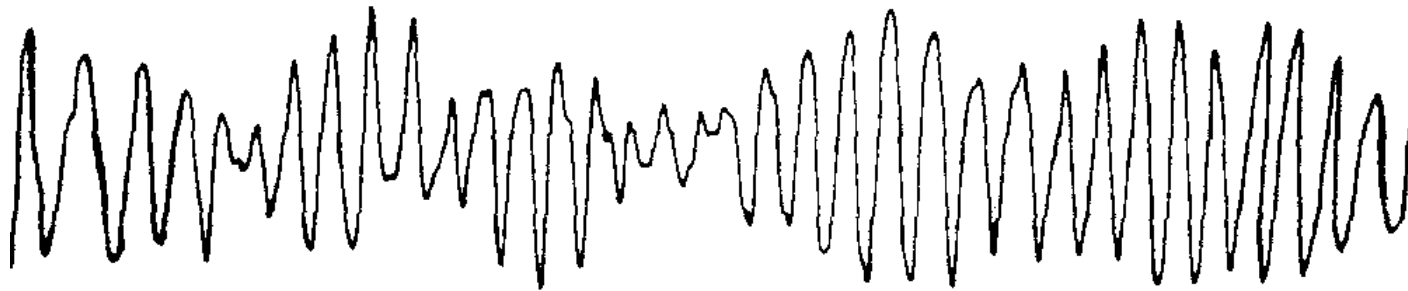
První pomoc u AIM

- Poloha v sedě s opřením zad a hlavy
- Zamezit aktivitu osoby
- Uklidnit danou osobu
- Kontrola vitálních funkcí
- Podat kyselinu salicylovou max. 300 mg (Aspirin, Acylpyrin, Godasal, Anopyrin)
- Přivolat sanitku 155

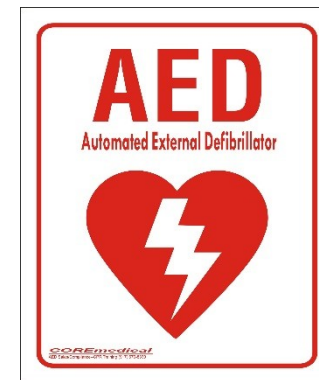


První pomoc u AIM

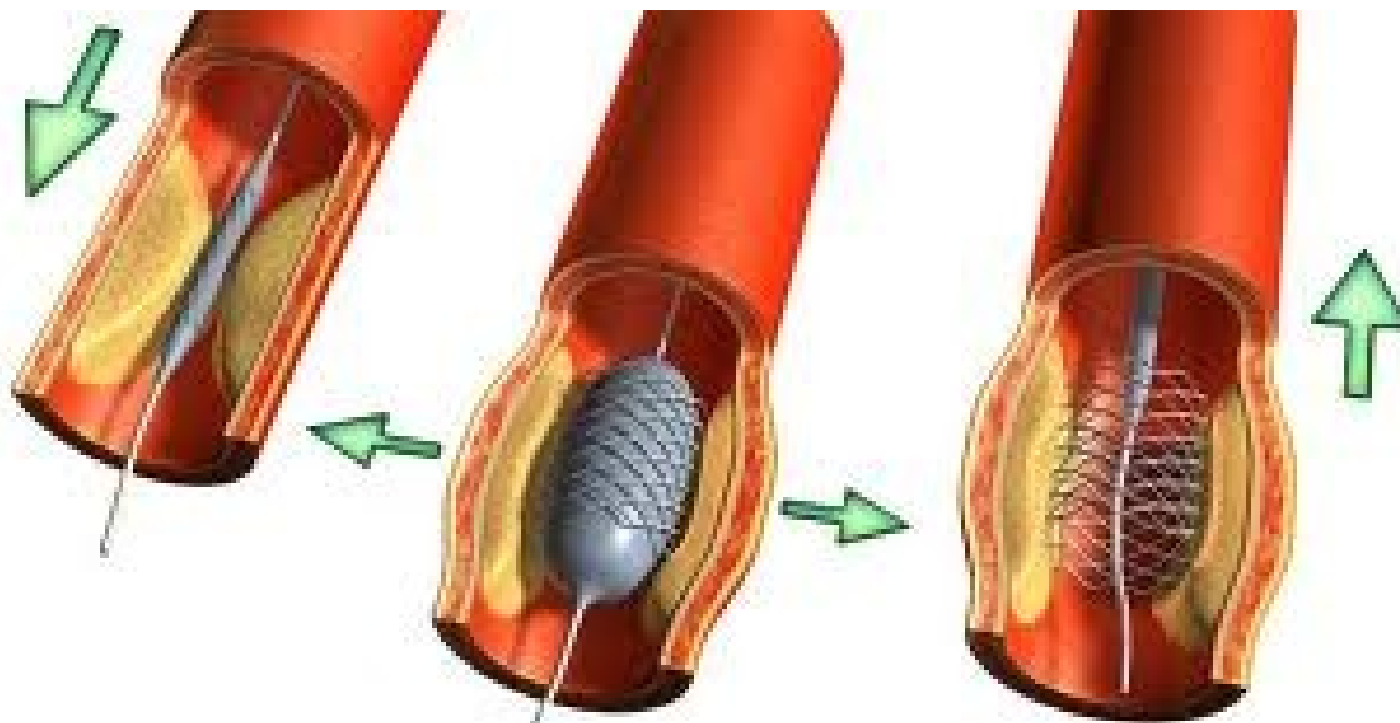
- Častou komplikací AIM je fibrilace komor



- Nutná defibrilace a KPR

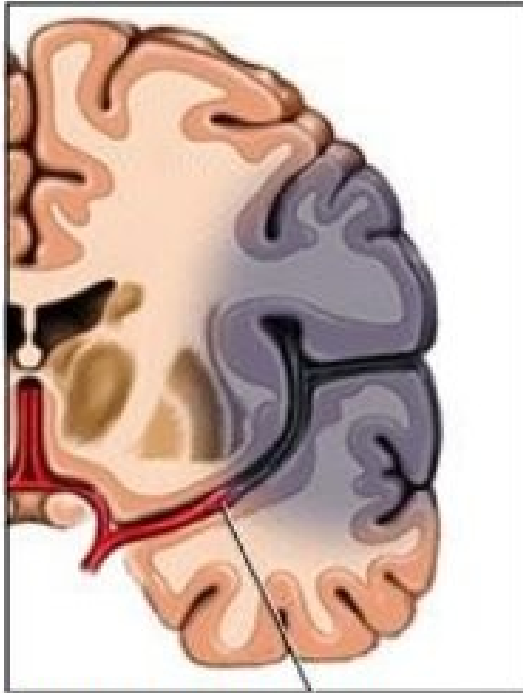


Medicínské řešení AIM



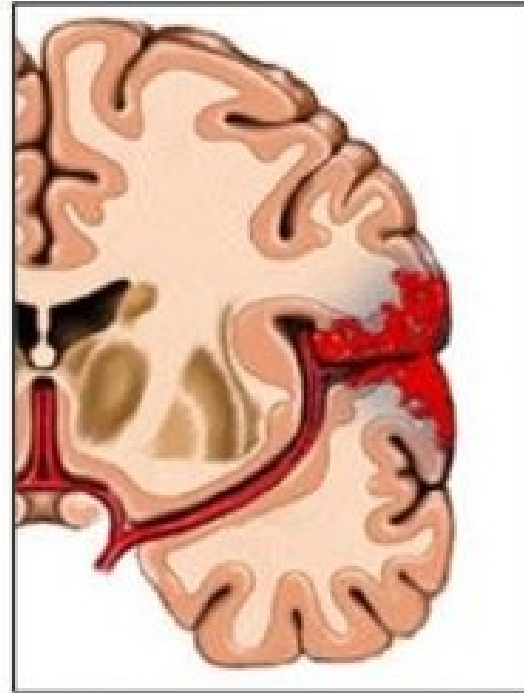
Cévní mozková příhoda = Iktus

Ischemická cévní mozková příhoda



Ucpaná mozková tepna

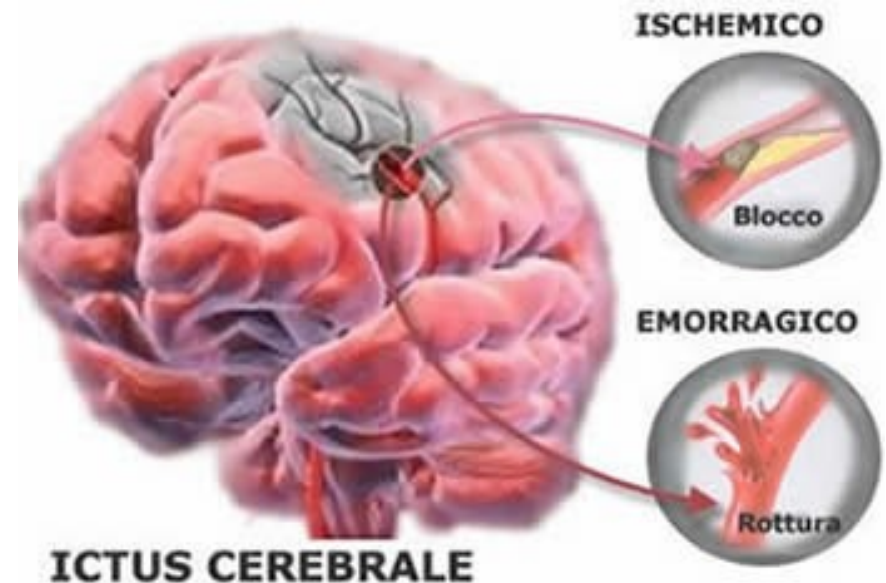
Hemoragická cévní mozková příhoda



Krvácení do mozkové tkáně

Cévní mozková příhoda = Iktus

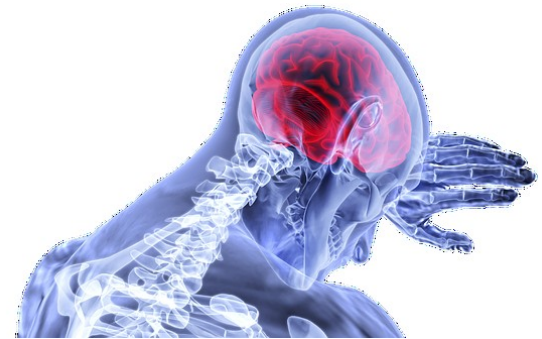
- Je způsobena ucpáním nebo rupturou mozkových cév
- Zejména u starších osob s náchylností k ateroskleróze a vyššímu TK



Cévní mozková příhoda = Iktus

□ Příznaky

- Asymetrie obličeje (pokleslá koutek úst, oční víčko)
- Poruchy vnímání (nereaguje na oslovení), hybností, řečí
- Dezorientace (neví kdo je, kde je)
- Ochrnutá jedna polovina těla
- Bolesti hlavy, mravenčení končetin
- Krátkodobá ztráta zraku
- Pocit na zvracení



Cévní mozková příhoda

Pokud si nebudete zcela jisti, jestli Vámi pozorované příznaky opravdu odpovídají mozkové příhodě, je možné je ověřit jednoduchým testem:

- 1. Pokles jednoho koutku** (požádejte nemocného, aby ukázal zuby a usmál se)



- 2. Pokles jedné paže** (požádejte nemocného, aby se zavřenýma očima předpažil dlaněmi dolů)



- 3. Porucha řeči** (požádejte nemocného, aby řekl větu „Starého psa novým kouskům nenaučíš“)

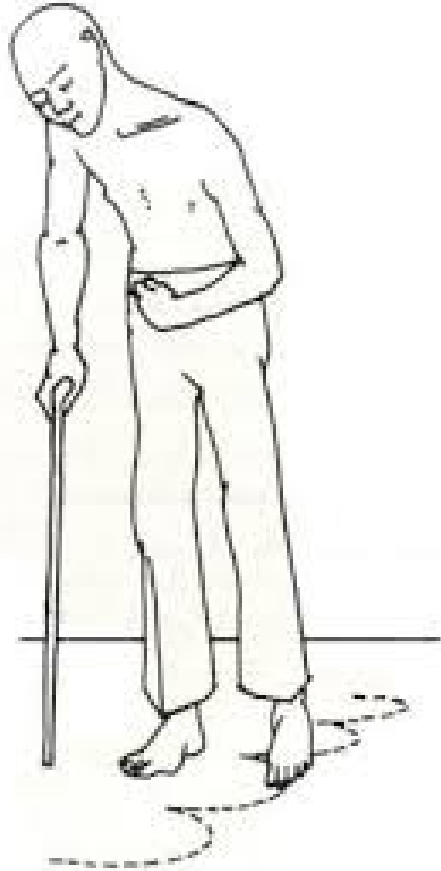
ZDÁ SE VÁM, ŽE JE VŠE V POŘÁDKU?

PP při cévní mozkové příhodě

- Poloha vleže na zádech s podložením hlavy
- Zamezit aktivitě osoby
- Uklidnit danou osobu (duševní klid)
- Zajistit čerstvý vzduch
- Studený obklad na čelo
- Nepodávat léky
- ZZS



Možné následky cévní mozkové příhody



Náhle nedokrvení končetin

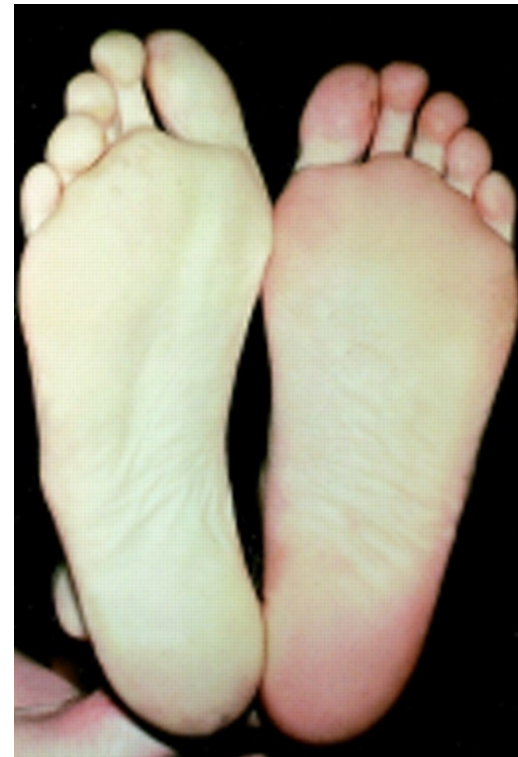
Je způsobeno tepelným uzávěrem

Příznaky

Prudká, šokující, náhle vzniklá bolest

Končetina je bledá

Nelze nahmatat pulz



PP při náhlém nedokrvení končetin

- Poloha vleže
- Postižená končetina ve snížené poloze
- Končetinu neohříváme, nechladíme
- ZZS

Náhlá žilní trombóza

- Příznaky
- Jednostranný měkký bolestivý otok
- Úleva od bolesti při elevaci končetiny
- Končetina je teplá, na dotek bolestivá



PP při náhlé žilní trombóze

- Poloha vleže
- Čerstvý vzduch
- Elevace postižené končetiny
- Chlazení postižené končetiny
- Sledování vitálních funkcí
- ZZS

Náhle vzniklé křeče

- Křeče jsou projevem dráždění nebo onemocnění CNS

- Dělení

 - Tonické (trvalé)

 - Klonické (záškuby)

 - Tonicko-klonické

Náhle vzniklé křeče

Příčiny

Epilepsie

Úrazy CNS

Otravy, hyperventilace (prohloubené a zrychlené dýchání)

Vysoké horečky u dětí

Těhotenská eklampsie

Přehřátí

Epilepsie (padoucnice)

- Je chorobný stav, který je výsledkem nadměrné elektrické aktivity v mozku a nervovém systému



Epilepsie

Dělení záchvatů

Malý záchvat (petit mal)

- Postižený upřeně, netečně zírá před sebe
- Automatismy (přežvýkávání, mlaskání...)

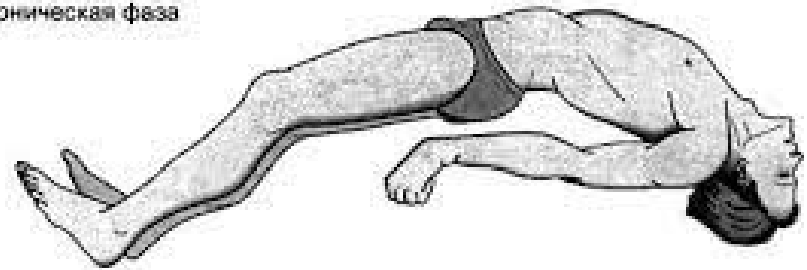
Velký záchvat (grand mal)

- Začíná tonickými křečemi (cca 30 s)
- Následují klonické křeče
- Náhlá ztráta vědomí (upadne, vykřikne zvláštním výkřikem)
- Pěna u úst, pomočení, pokálení, amnézie na událost, zmatenost

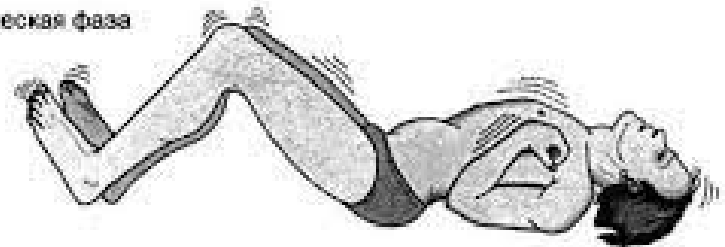
Epilepsie

- Status epilepticus
 - Velmi závažný stav
 - Sled velkých záchvatů mezi nimiž nedochází k obnově vědomí
 - Objevují se poruchy dýchání a otok mozku

Тоническая фаза

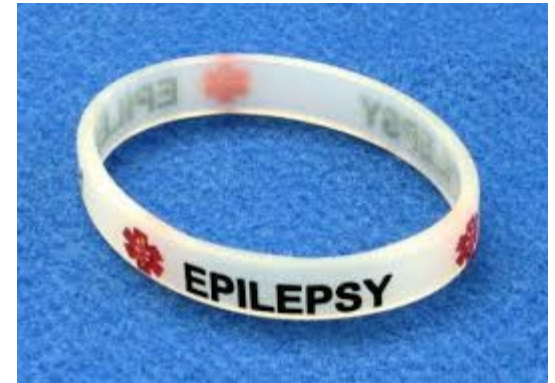


Клоническая фаза



PP při výskytu epileptických křečí

- Odstraníme z okolí ostré předměty
- Nesnažíme se postiženého jakkoli přidržovat
- Vedeme časový záznam o průběhu křeči
- Po odeznění křečí zjistíme vitální funkce, při jejich selhání zahájíme KPR
- Zůstává-li postižený v bezvědomí, uložíme do Stabilizované / Rautekovy polohy
- ZZS



Tetanie

- Tetanie je zvýšená dráždivost nervového systému

Tetanie

Příčina

Respirační alkalóza

- Zrychlené dýchání, ↑ výdej CO₂, psychickými vlivy - stres, rozčílení

Metabolická alkalóza

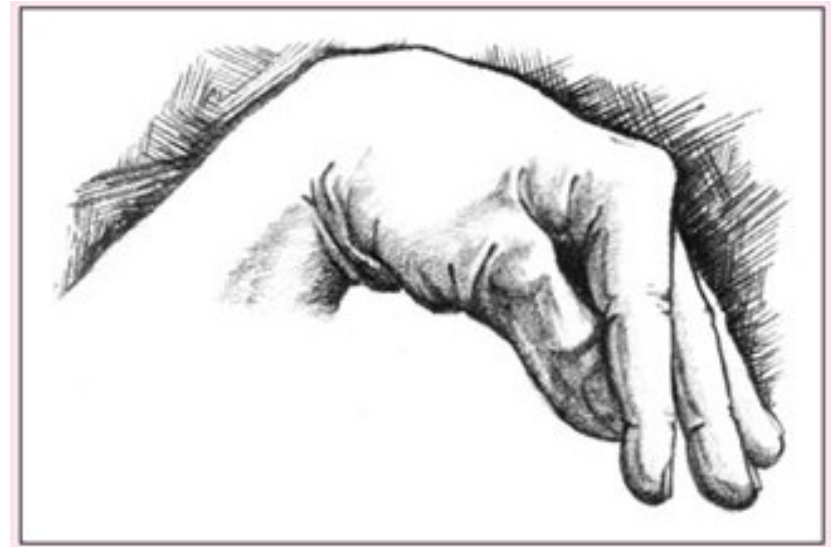
- Opakované, déletrvající zvracení

Pokles hladiny vápníku v krvi

Tetanie

□ Příznaky

- Bledost, pocení, pocit bušení srdce
- Pocit mravenčení až křeče v okolí úst (tzv. kapří ústa)
- Křeče dlaní (porodnická ruka)



PP při tetanii

- Vsedě nebo vleže na zádech s podložením hlavy
- Zajištění tělesného a duševního klidu
- U hyperventilační tetanie vyzveme k pomalému dýchání do sáčku, který těsně přiléhá na ústa
- U zvracení zajistíme zvratky k laboratornímu vyšetření
- ZZS

Křeče velkých svalových skupin


- U sportovců
- Při velké fyzické námaze
- Při dehydrataci
- Při přehřátí



Křeče velkých svalových skupin

- Postavení na postiženou končetinu nebo natáhneme sval do násilné extenze
- Svalové skupiny lehce masírujeme
- Podáme minerálku, slaný roztok
 - 1 lžička soli na 1 litr vody

Náhlé stavy při diabetes mellitus

Ukazatel	Hypoglykémie	Hyperglykémie
Příznaky 	začátek náhlý kůže z pocená tvář bledá dýchání normální nezvrací	začátek pozvolný kůže suchá tvář červená dýchání hluboké, je cítit aceton zvrací
Příčina	↓ jídla, ↑ inzulínu, ↑ tělesná námaha	↑ jídla, ↓ inzulínu průjem, operace

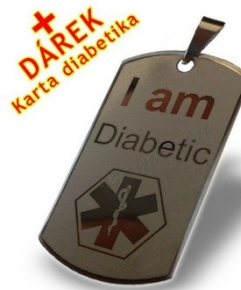
PP při náhlých stavech u DM

- Pátráme po průkazu diabetika
- U hypoglykémie (snížení hladiny cukru v krvi pod normu) pozor na záměnu s otravou alkoholem (jde cítit z úst aceton)
- U hypoglykémie podáme cukr (cokoli sladkého, je-li nemocný schopen něco vypít)
- Bezvědomí**
 - Zajistit průchodnost dýchacích cest (záklon hlavy)
 - Kontrola vitálních funkcí
 - Uložíme pacienta do Stabilizované / Rautekovy polohy
 - ZZS

Diabetes mellitus



Průkaz diabetika



PŘI NÁHLÉ NEVOLNOSTI NEBO BEZVĚDOMÍ

- Pokud jsem schopen/schopna polykat, podejte mi sladký nápoj či několik kostek cukru. Cukr mám v
- **PŘIVOLEJTE IHNED LÉKAŘE** Nebo mě urychleně dopravte do nejbližšího zdravotního zařízení.
- **PŘEDEJTE ZPRÁVU**

Telefon rychlé záchrané služby: + 155

PRŮKAZ DIABETIKA

DM TYPU: OD ROKU:



Jméno:
Rodné číslo:
Bydliště:
Telefon:

Ostatní DG:

DITIS 114 677 1 Dodává (DITIS) s. r. o., PS 31, Chotoušova 24, 562 06 Lst' n.Č., tL:465 524 027, fax:465 525 701 Tisk: KGMÁK

JSEM DIABETIK
I AM A DIABETIC
ošetřující lékař/klinika
treating doctor/hospital

Jméno
name

Ulice
street

Obec, PSČ
residence

Tel. č./Tel. number

Therapie/Therapy

Bezplatná linka: 800 189 564 E-mail: glukometr@abbott.cz

FreeStyle mini **Abbott**
Diabetes Care

JSEM DIABETIK
I AM A DIABETIC

Jméno
name

Ulice
street

Obec, PSČ
residence

Tel. číslo
Tel. number

V případě poruchy vědomí mi podejte sladký nápoj nebo cukr. Pokud nejsem schopen sám polykat, volejte lékaře a informujte jej, že jsem diabetik. In case of emergency please provide me with a drink containing sugar, or actual sugar. If I am unable to swallow or lose consciousness, please call a doctor and say that I am a diabetic.

Bezplatná linka: 800 189 564
E-mail: glukometr@abbott.cz

Optium Xceed

ADC-CZ-P005-Education-06/11/Rev1

KDY MIMORADNOU KONTROLU?

1. PŘI HOREČKÁCH
2. PŘI ONEMOCNĚNÍ PROVÁZENÉM HNISÁNÍM
3. PŘI ONEMOCNĚNÍ S PRŮJEMEM a ZVRACENÍM
4. PŘI KAŽDÉM ÚRAZU
5. Před OPERACÍ
6. Objeví-li se ŽÍŽEN, celková SLABOST, SVĚDĚNÍ apod.
7. Objeví-li se při pravidelném jídle příznaky HYPOGLYKEMIE (hlad, pocení, třes apod.)

PRŮKAZ NOSTE STÁLE PŘI SOBĚ!

Zdravotnické zařízení

Průkaz pro DIABETIKA

Jméno

Bydliště

Lčím se INZULÍNEM

PŘI NEVOLNOSTI, PŘI BEZVĚDOMÍ

Když se mi udělá náhle nevolno, prosím:

- **VSTRČTE** mi několik kostek **CUKRU** (mám lék s sebou) kouskem úst mezi tuřa a zuby
- **PŘIVOLEJTE LÉKAŘE, NEBO MNE** **DOPRAVTE DO NEJBLIŽŠÍHO PŘI BEZVĚDOMÍ.**

KDY MIMORADNOU KONTROLU?

1. PŘI HOREČKÁCH
2. PŘI ONEMOCNĚNÍ PROVÁZENÉM HNISÁNÍM
3. PŘI ONEMOCNĚNÍ S PRŮJEMEM a ZVRACENÍM
4. PŘI KAŽDÉM ÚRAZU
5. Před OPERACÍ
6. Objeví-li se ŽÍŽEN, celková SLABOST, SVĚDĚNÍ apod.
7. Objeví-li se při pravidelném jídle příznaky HYPOGLYKEMIE (hlad, pocení, třes apod.)

PRŮKAZ NOSTE STÁLE PŘI SOBĚ!

14 679 - 0

Tisk: www.medprint.cz

Zdravotnické zařízení

Průkaz pro DIABETIKA

ZP:

Jméno

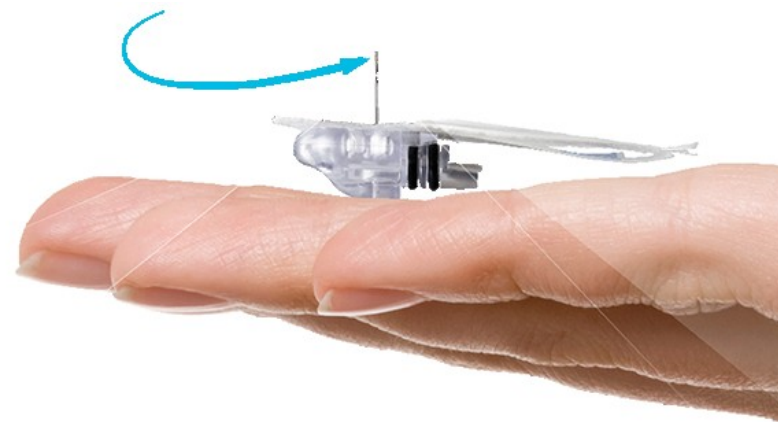
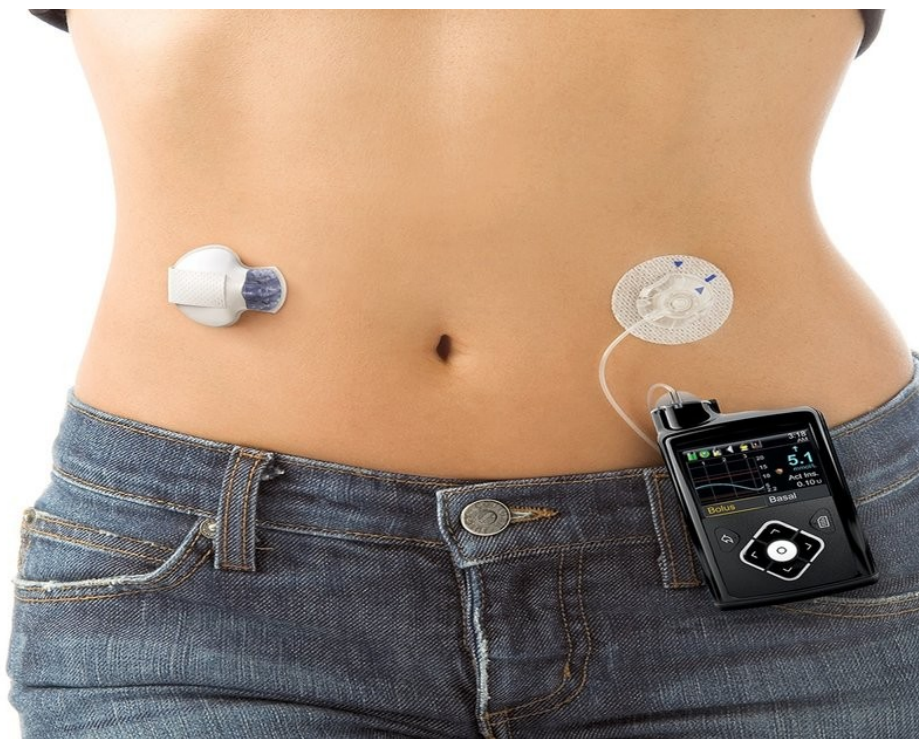
Bydliště

**MUNI
MED**

Glukagon - První pomoc



Inzulínová pumpa



Novinka - PP při hypoglykémii

GlucoStep 25 ml – doplněk stravy

Obsah: 25 ml. **Doporučená denní dávka:** 2×25 ml – při snížené hladině cukru v krvi vypijte obsah balení. Před použitím protřepat. Po otevření ihned spotřebujte. **Složení:** čištěná voda, invertní sirup, glukóza, koncentrát Aronie, regulátor kyselosti – kyselina citronová. Výrobek je bez chemické konzervace. **Upozornění:** Nepřekračujte doporučené denní dávkování. Výrobek není určen jako náhrada vyvážené a pestré stravy. Přecitlivělost (alergie) na složky přípravku. Jste-li těhotná nebo kojíte, konzultujte použití se svým lékařem. Skladujte v suchu při teplotě do 25 °C. Chraňte před mrazem a přímým slunečním zářením. Výrobce neručí za škody vzniklé nevhodným použitím nebo skladováním. Spotřebujte do data uvedeného na obalu.

Vyrobena v České republice.

Distributor: MTE s.r.o., Hybešova 43, 602 00 Brno
tel.: 543 432 400, www.mte.cz



Nutriční hodnoty	100 ml	25 ml
Energetické hodnoty	1036 kJ/244 kcal	259 kJ/61 kcal
Bílkoviny	0,00 g	0,00 g
Sacharidy	60,00 g	15,00 g
z toho cukry	60,00 g	15,00 g
Polyoly	0,00 g	0,00 g
Tuky	0,00 g	0,00 g
Nasycené tuky	0,00 g	0,00 g
Vláknina	2,00 g	0,50 g
Sodík	< 0,1 g	< 0,1 g



Doplněk stravy



glucoStep
s příchutí Aronie

První pomoc při hypoglykémii

25 ml

□ 1 ampulka
25ml = 15 g
cukru

