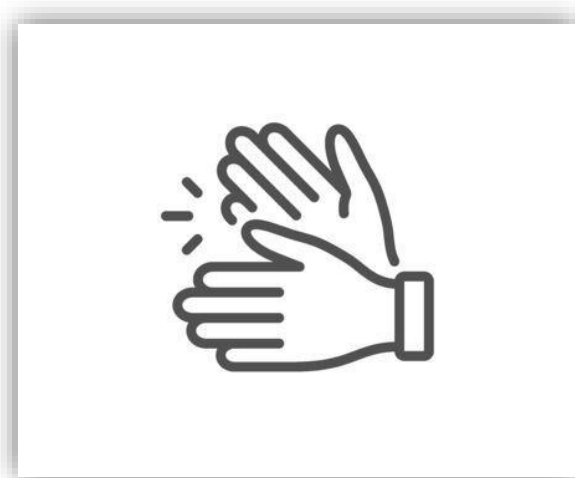


Sekundární výzkum – systematizované přehledy



Kontakt: burilova@med.muni.cz

Tato prezentace je autorským dílem vytvořeným zaměstnanci Masarykovy univerzity. Studenti předmětu mají právo poříditi si kopii prezentace pro potřeby vlastního studia.

Jakékoliv další šíření prezentace nebo její části bez svolení Masarykovy univerzity je v rozporu se zákonem.

Cíle výzkumu

– Uvádějte hlavní cíl a výzkumné/klinické otázky.

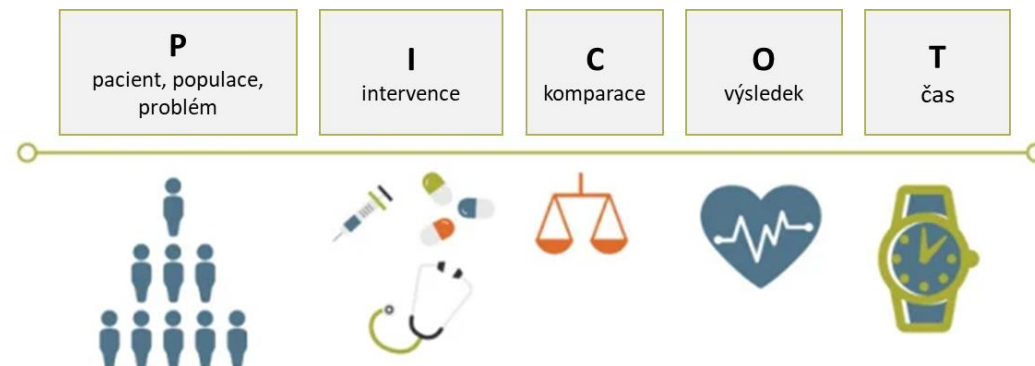
Jaký je management ošetrovatelské péče u pacientů s akutním srdečním selháním během pandemie COVID-19?

P – Všichni pacienti s akutním srdečním selháním během pandemie COVID-19

I – Stanovení ošetrovatelských intervencí

C – Srovnání efektivity intervencí

O – Vyhodnocení a definice ošetrovatelských intervencí během pandemie COVID-19, kvalita života pacientů



Taxonomie přehledových studií I.

Charakteristiky	Kategorie př. studií	Podrobnější komentář
Zaměření pohledu	Přehled výsledků	Přehled shromáždí, utřídí a zhodnotí dosavadní výsledky výzkumů na totéž téma. Ukáže, v čem se výzkumy shodují, v čem jsou výsledky rozporné a které chybí.
	Přehled metodologických přístupů	Přehled shromáždí, utřídí a zhodnotí dosavadní metodologické přístupy, používané metody, konkrétní nástroje.
	Přehled teorií	Přehled shromáždí, utřídí a zhodnotí dosavadní teorie, které se snaží vysvětlit empirické nálezy
	Přehled praktických aplikací výsledků výzkumu	Přehled shromáždí, utřídí a zhodnotí dosavadní výsledky dosavadních snah o využití výsledků výzkumu v běžné praxi. Upozorní na nevhodné aplikace a navrhne další možné přístupy

Taxonomie přehledových studií II.

Charakteristiky	Kategorie přehl. studií	Podrobnější komentář
Cíle přehledu	Integrovaní dosavadních výsledků	Autor přehledu shromažďuje dosavadní výzkumy na dané téma, hodnotí a shrnuje jejich nálezy
	Zobecňování výsledků	Přehled formuluje obecnější závěry, které plynou z mnoha dílčích výzkumů
	Řešení rozporů ve stanoviscích či výsledcích výzkumu	Přehled se snaží překonat rozpory v dosavadních přístupech, např. tím, že formuluje novou koncepci, která uspokojivě vysvětlí dosavadní rozpory anebo hledá řešení, jak koncipovat nový výzkumný přístup, který rozpory rozhodne
	Řešení sporných problémů pomocí nových kategorií, nových pojmů	Přehled se snaží najít pojmy a kategorie, které umožní propojit, přemostit různé teorie, různé výzkumné přístupy.
	Kritická analýza stavu bádání	Přehled identifikuje otázky, které dominovaly v dosavadním bádání, stanovuje otázky, na něž by se měl zaměřit další výzkum. Kriticky hodnotí slabiny a slepé uličky dosavadního bádání.
	Identifikování klíčových témat	Přehled identifikuje témata, která jsou zásadní pro výzkum v dané oblasti a témata, která jsou okrajová či zavádějící. Naznačuje, jak dosavadní problémy překonat.

Taxonomie přehledových studií III.

Charakteristiky	Kategorie přehl. studií	Podrobnější komentář
Zvolený přístup	Neutrální výklad	Autor přehledu interpretuje jednotlivé výzkumy tak, aby nezkrátil názory výzkumníků. Snaží se zachytit všechny aspekty zkoumané problematiky, všechny používané přístupy. Analyzuje výzkumy, shrnuje argumenty svědčící pro i proti, uvádí silné i slabé stránky
	Kriticko-polemický výklad	Autor přehledu shromažďuje a syntetizuje výsledky různých výzkumů tak, aby doložil, že jeden z přístupů je lepší než ostatní. Ve snaze prokázat jeho přednosti, postupuje někdy selektivně. Vybírá argumenty, které svědčí pro jím favorizovaný přístup a může integrovat některé pozitivní aspekty jiných přístupů.
	Obhajování určitého stanoviska	Autor přehledu shromažďuje a syntetizuje výsledky různých výzkumů tak, aby doložil, že určitý přístup byl kritizován neprávem. Hájí kritizovaný přístup a ukazuje, že nebyly vzaty v úvahu všechny výsledky anebo byly názory představitelů tohoto přístupu v textu zkresleny.

Taxonomie přehledových studií IV.

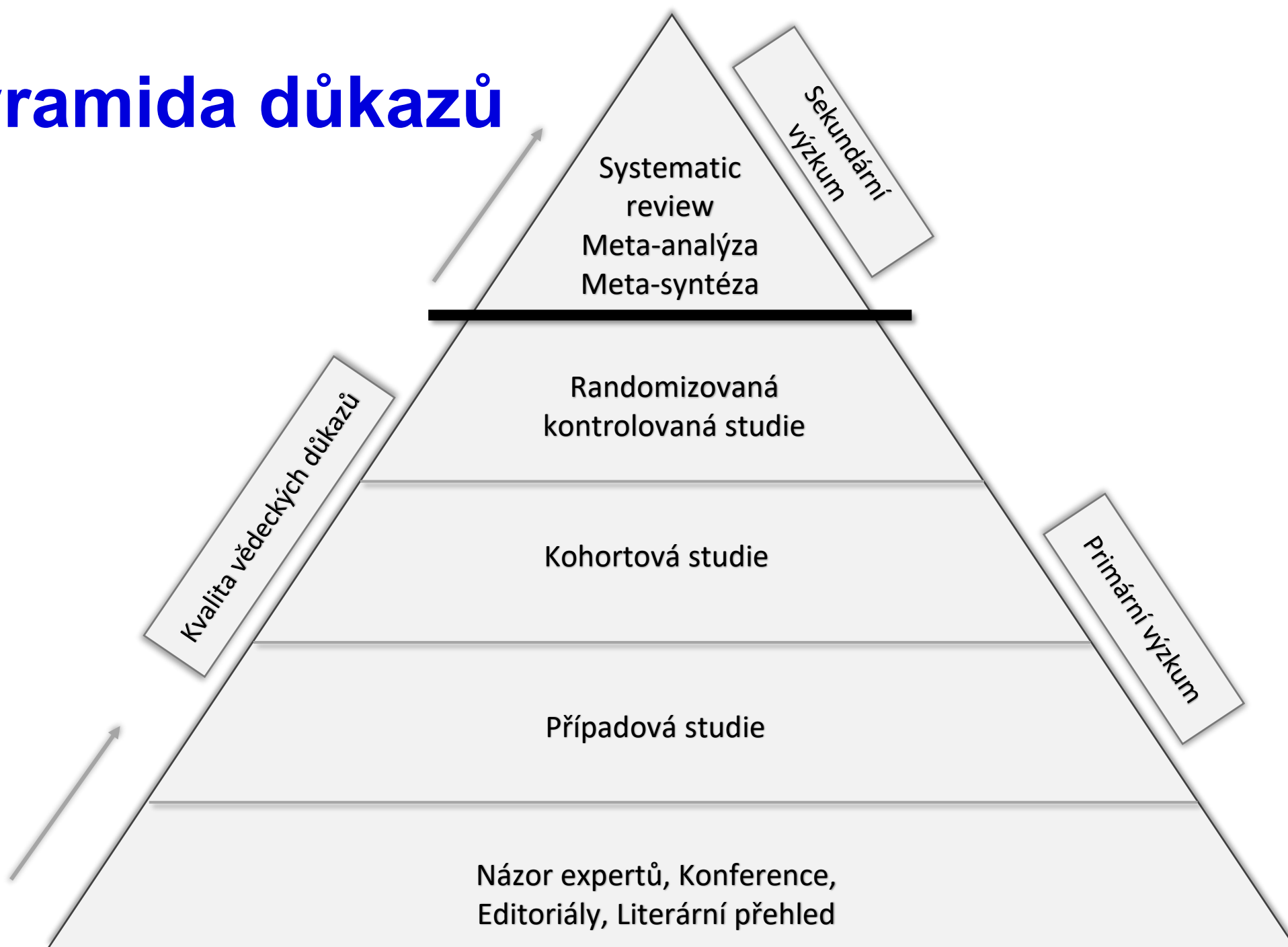
Charakteristiky	Kategorie přehl. studií	Podrobnější komentář
Obsahová podoba přehledu	Kompletní přehled věnovaný danému tématu ve všech typech zdrojových dokumentů	Práce publikované, i práce které nevyšly tiskem (výzkumné zprávy, disertace).
	Kompletní přehled věnovaný danému tématu jen v určitých typech zdrojových dokumentů	Např. pouze práce vyšlé v časopisech.
	Přehled reprezentativních prací	Jen práce, které autor přehledové studie považuje za typické pro určité vědecké názory, metodologické přístupy, výzkumná zjištění.
	Zacílený přehled	Jen práce, které autor přehledové studie považuje za zásadní pro výzkum daného tématu.

Literární rešerše/review

Dobrá literární rešerše/review je charakterizováno:

- logickým tokem myšlenek;
- relevantními bibliografickými odkazy v konzistentním formátu;
- správným použitím odborné terminologie;
- nezaujatým uceleným přehledem dosavadního výzkumu dané problematiky;
- **syntézou předložených informací.**

Pyramida důkazů



Hlavní znaky systematického přístup

- Předem určená metoda/protokol plánovaného přehledu
- Jasně zaměřená otázka relevantní pro danou strategii
- Explicitní kritéria ne/zahrnutí zdrojů pro přehled
- Pečlivá dokumentace procesu vyhledávání zahrnující jak zdroje, tak postupy
- Použití tabulek pro shrnutí charakteristik studie
- Explicitní postup pro hodnocení kvality studií
- Explorace předpokladů, omezení a oblastí nejistoty
- Použití tabulek a grafiky pro podporu interpretace dat
- Přílohy obsahující vyhledávací strategie, vzorek získaných dat a nástroje pro posouzení kvality
- Explicitní „Prohlášení o střetu zájmů“

Hlavním cílem přehledu literatury je rozlišení toho, co již uděláno bylo (co víme – state-of-the-art)
a co by uděláno být mělo (co bychom vědět měli – knowledge gap)

Znaky literární rešerše/review – metodika

- formulace review otázky (PICO, PECO, PCC, atd.);
- předběžné vyhledávání (Epistemonikos, registry);
- kritéria (vstupní a vylučující kritéria);
- vyhledávací strategie;
- analýza relevance;
- extrakce dat;
- prezentace dat.

Literární review vs Systematické Review

Literární přehled X

- Volba o zahrnutí studií může být subjektivní
- Není vytvořen na základě definované metodiky
- Vysoké riziko zkreslení a matoucích faktorů
- Omezení vyhledávání
- Neopakovatelné a netransparentní

Systematické review ✓

- Vytvořené na základě předem publikovaného protokolu
- Strukturované, systematické a vyčerpávající vyhledávání
- Kroky ke snížení zkreslení a matoucích faktorů
- Transparentní a opakovatelné metody

Metodika

- Uved'te období, za jaké jste realizovali review;
- uved'te, ve kterých odborných/vědeckých databázích;
- uved'te vstupní a vylučující kritéria pro zařazení do review;
- uved'te jazyk;
- uved'te limitace review;
- uved'te rešeršní dotaz;
- uved'te výsledky originálních článků (viz Flow chart, PRISMA flow diagram);
- uved'te, jaká data byla extrahována.

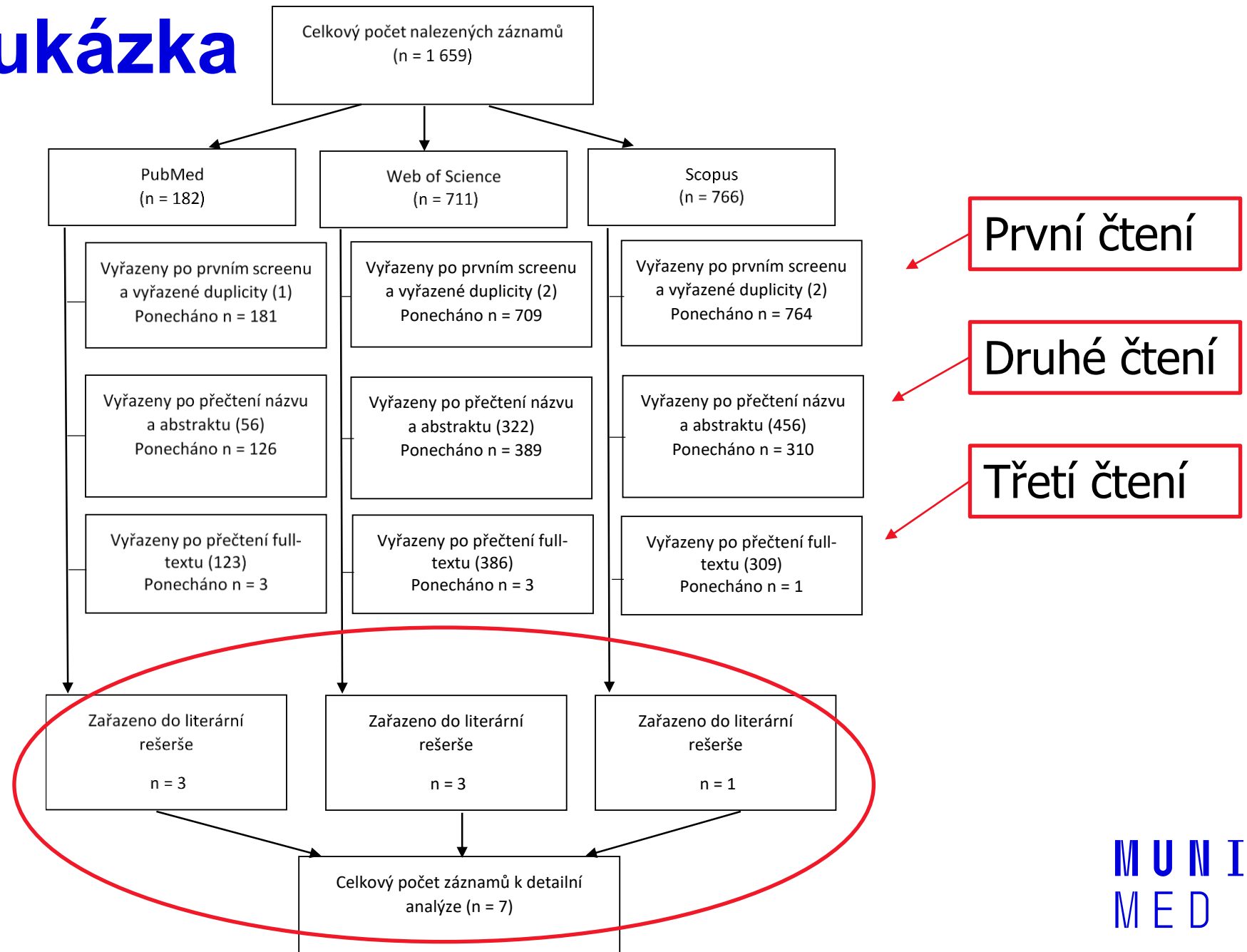
Kritéria vyhledávání

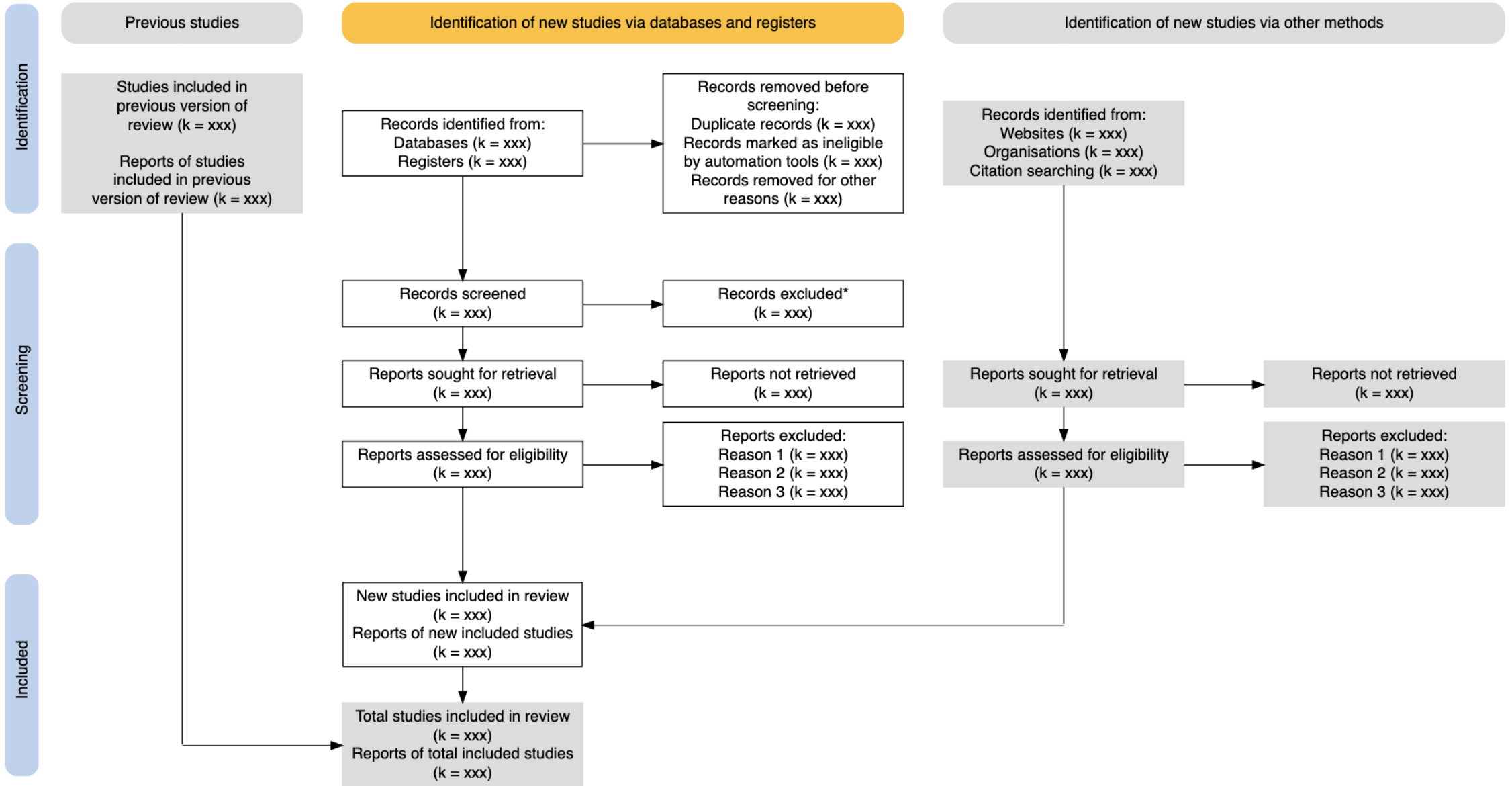
- Uvedte jazyk vyhledávání
- Uvedte typ zdrojů
- Uvedte případně bližší specifikace zdrojů
- Uvedte časové omezení

Odstranění duplicit nepatří do vylučovacích kritérií

Neprobíhá žádný sběr dat, ale vyhledávání dostupných zdrojů

Flow chart – ukázka





ABSTRAKT x ANOTACE x RESUMÉ

– Abstrakt

Stručná prezentace obsahu článku, knihy, která přesně a konkrétně definuje obsažené cíle práce, metodologii vlastního bádání, výsledky a závěry. Abstrakt má být stručný a obsahovat pouze informace v dokumentu obsažené. Abstrakt by měl být u rozsáhlejších dokumentů v délce max. 500 slov, u článků či částí monografií cca 250 slov a u poznámek a krátkých zpráv do 100 slov. Abstrakt bývá umístěn na začátek odborného textu.

– Anotace

Stručný popis dokumentu, jeho obsahu, zpravidla obsahuje bibliografickou citaci dané publikace. Na rozdíl od abstraktu není cílem anotace vyjmenovávat konkrétní cíle a výsledky výzkumné práce, ale popsat, jaká problematika se v textu řeší. Délka anotace bývá obvykle v rozmezí 5-10 řádků, přičemž je uvedena ve dvou jazycích – jazyce původce a v některém ze světových jazyků (angličtina, němčina, ruština).

– Resumé

Souhrn nejdůležitějších zjištění a závěrů, ke kterým autor ve svém odborném textu dospěl. Resumé má jeho čtenáři nastínit problematiku, která je v textu řešena, a zároveň má uvést přínos práce pro daný obor. Resumé bývá obvykle v délce cca 10-15 řádků, v kvalifikačních pracích je tak jako anotace uvedeno ve dvou jazycích, tj. jazyce původce a v některém ze světových jazyků.

Výstup z literárního review

Autoři	Název	Rok	Země	Dg.	Typ dokumentu	Definice preventivních opatření	Definice rizikových faktorů	Zařazeno	Citace
Kolektiv autorů European Association for the Study of the Liver	Clinical Practice Guidelines: Management of hepatocellular carcinoma	2018	Evropa	ano	guidelines	ano	ano	ano	30
Kolektiv autorů	Risk factors and prevention of hepatocellular carcinoma in the era of precision medicine	2018	Mezinárodní	ano	review	ano	ano	ne	31

Uved'te zdůvodnění zvolených publikací

Diskuze – NEJVÝZNAMNĚJŠÍ ČÁST PRÁCE*

– PROČ:

- Cílem je zasazení výsledků realizované výzkumné činnosti do kontextu dané problematiky.

– JAK:

- Popište přínos výzkumné činnosti, a celkově předloženého textu.
- **Zhodnoťte dosažené výsledky s jinými výzkumy na stejné, nebo podobné téma**, a dále jej rozeberte. Podívejte se na ně z různých úhlů pohledu, zkuste se zaměřit na jejich praktický přínos, nebo využití apod.

– JAK NE:

- Neopakujte údaje, nebo materiál, již popsany v oddílech „Úvod, Metodika, případně Výsledky“.
- Neuvádějte tvrzení, která nejsou dostatečně podložena vlastními výsledky **POZOR NA DOMNĚNKY A VLASTNÍ TVRZENÍ**.

– SHRNUTÍ

- Poslední součástí diskuze by pak měla být polemika nad dosaženými výsledky a užitými postupy.

*Ponechejte si na zpracování této části dostatek času.

Obvyklé chyby při psaní diskuze

- **Opakování údajů a tvrzení**, která již byly zmíněny v kapitole výsledky – *v BP akceptováno*.
- Přesvědčení, že **výsledky** jsou tak dobré, že je **nelze konfrontovat**.
- Upřednostňování **citace článků**, jež vyhovují **závěrům práce**.
- **Nedostatečná pozornost** obsahu práce výsledků **odporujících** hlavním cílům výzkumu/studie.
- Přehnané **zdůrazňování významu vlastních** dosažených **výsledků**.
- **Neoprávněná spekulace** o důsledcích získaných údajů – předpoklad dopadů.
- **Únik od tématu**, což vede k riziku rozmělnění diskuze a zkreslení hlavní myšlenky publikace.
- **Neprofesionální kritika autorů jiných prací** v případě, že jejich data jsou v příkrém rozporu s výsledky vaší práce.

Reflektujte v diskuzi novinky.

Doporučení pro praxi, závěr

- Shrnuje nejdůležitější poznatky.
- Nastiňuje praktické dopady výzkumu/studie, případně orientaci dalšího výzkumu, nebo nedostatky v realizovaném výzkumu/studie.
- Je vhodné zařadit poděkování osobám, které daly podnět, k vypracování daného tématu a pomohly k jejímu vytvoření.
- Formulujte doporučení pro klinickou praxi (Good Clinical Practice – GCP).
- Výstupem zkráceného literární přehledu/review může být edukační materiál.

OBECNĚ SE SNAŽTE NALÉZT DOPORUČENÍ, KTERÁ JIŽ NĚKDO

NAPŘ. V ZAHRANIČÍ PRO DANOU OBLAST FORMULOVAL

together everyone
TEAM
achieves more

Děkuji za pozornost