

# Základy sborové praxe

Vytvořeno pro vnitřní potřebu  
Vypracoval: MgA. Michal Vajda

Základní dirigentské postavení, nohy, ruce, co se děje, než začneme dirigovat, uvolnění rukou, je některý student levák, rozdělení práce jednotlivých rukou (sbormistr, dirigent). Příprava a zdvih, důležité pro dirigenta i zpěváka či hráče.

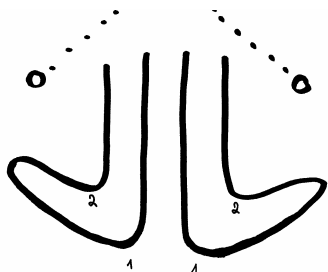
**Příprava** - zadržení rukou ve výchozí pozici, dlaně v jakési špetičce (tři prsty u sebe) asi ve výšce ramen, lokty musí směřovat vždy ven, zavěšení rukou jako na provázku (Hurvínek). Jedná se o jakýsi povel pro hráče a zpěváka, připrav se, budeme hrát či zpívat. Důležité neuspěchat. Je rozdíl mezi skladbou pomalou a rychlou (silně či slabě). U pomalé zvedáme do přípravy ruce pomalu a naopak.

**Zdvih** - zdvih následuje za přípravou, dirigent diriguje ještě dřív než někdo hraje či zpívá, dirigent musí ukazovat vše min. o dobu dřív. Ve zdvihu se musí objevit tyto věci:

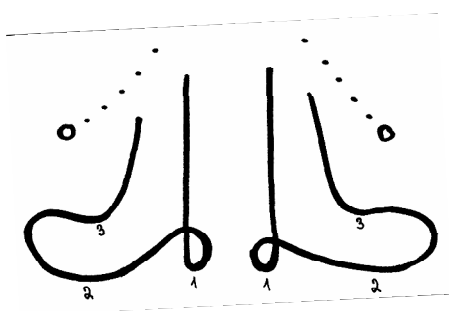
1. tempo (rychle, pomalu)
2. dynamika (silně, slabě)
3. výraz (legato, staccato)

Způsob akce a reakce se odráží ve všech momentech dirigování (já dám facku a ty mi ji vrátíš, já ukáži nástup a oni nastoupí atd.).

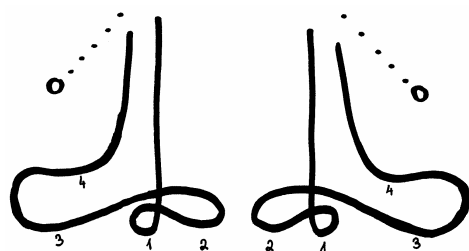
## Taktovací schémata 2, 3, 4:



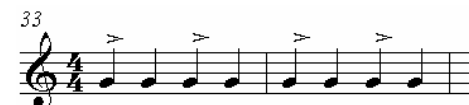
2 době schéma



3 době schéma



4 době schéma



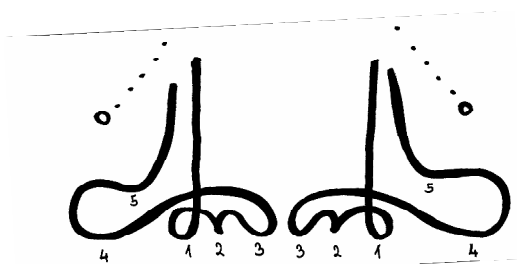
Ve většině taktovacích schémat platí toto: První doba dolů - předposlední doba ven - poslední doba nahoru.

Takt **alla breve** (rychlé 4) se diriguje na 2

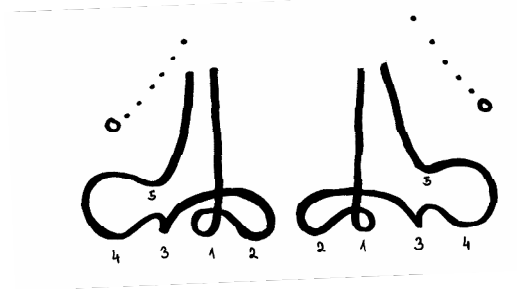
rychlý 4 dobý se diriguje na 2

rychlý 3 dobý se diriguje na 1 (pak se spojují takty po dvou do 2 dobého taktu)

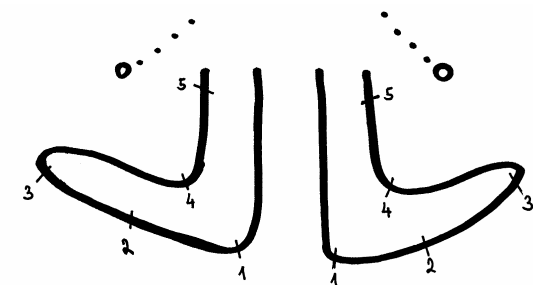
### Taktovací schémata 5 a 6:



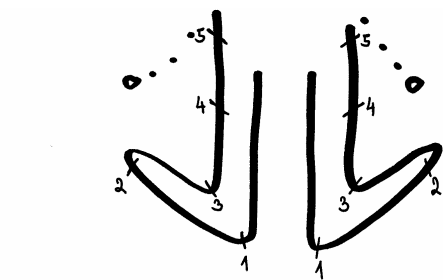
5 dobé schéma 3+2



5 dobé schéma 2+3

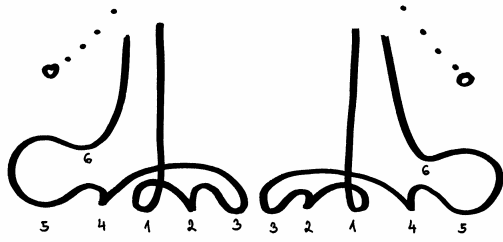


5 dobé schéma 3+2  
rychlé tempo

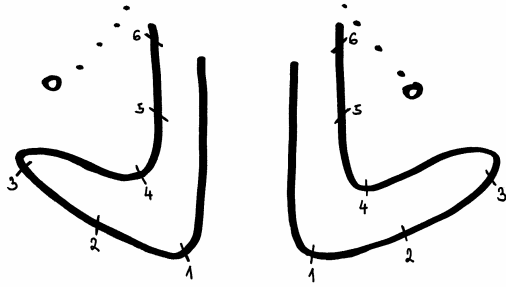


5 dobé schéma 2+3  
rychlé tempo

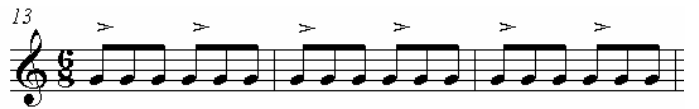




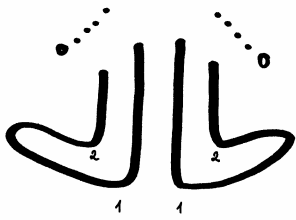
6 době schéma 3+3



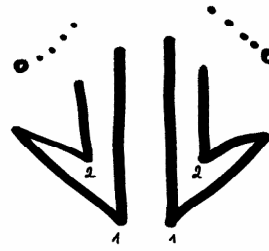
6 době schéma 3+3  
rychlé tempo



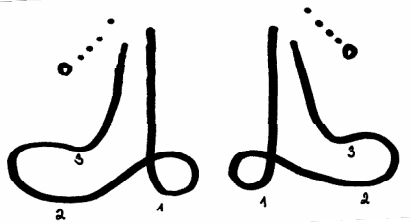
2 době schéma v legatu



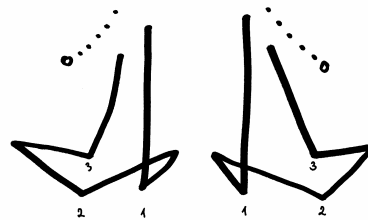
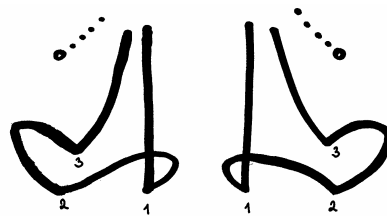
2 době schéma ve staccatu



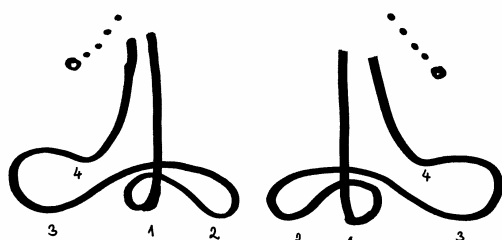
3 době schéma v legatu



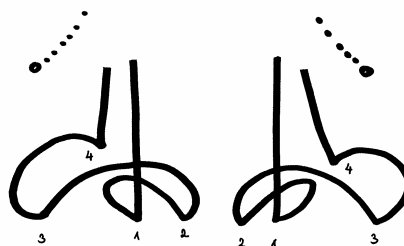
3 době schéma ve staccatu



4 dobé schéma v legatu



4 dobé schéma ve staccatu



**Nástupy** je možné ukázat na jakoukoliv dobu v jakémkoliv taktu, kteroukoliv rukou. Příprava na nástup bývá vždy o dobu dříve. Musíme si uvědomit rozložení sboru či orchestru na pódiu, dáváme nástup všem najednou, konkrétnímu hlasu, skupině či osobě. Převážně pravá taktuje a levá dává nástupy, (leváci naopak). Dirigent a obzvláště sbormistr musí umět ukázat nástup i svojí hlavní rukou, vyžadují-li to okolnosti, dává nástup altům, basům, violoncellům, kontrabasům otáčí-li např. stránku v partituře. Nástup dáváme jako bychom někomu podávali na dálku ruku.

Možnosti tréninku:

- ad1) Dirigují obě ruce, jedna ruka se uvolní a ukáže nástup a hned se připojí zpět ke schématu.
- ad2) Diriguje jedna ruka, druhá je svěšená dole, před nástupem se zvedne a ukáže nástup, pak se opět spustí dolů.

**Závěry** na jakoukoliv dobu v jakémkoliv taktu, jakoukoliv rukou. Příprava závěru bývá vždy o dobu dříve. Můžeme vypnout všechny najednou, konkrétní hlas, skupinu či osobu. Převážně pravá taktuje a levá vypíná, (leváci naopak). Dirigent a obzvláště sbormistr musí umět dát závěr (vypnout) i svojí hlavní rukou. Závěry ukazujeme tak, jako bychom chtěli něco zavřít do dlaně ruky a to ve směru dovnitř i do ven, podle toho, na kterou dobu v jakém taktu ve smyslu směru jednotlivých schémat (točivý moment).

Dělení:           V průběhu skladby  
                      V závěru skladby (viz lomení)

Možnosti tréninku:

- ad1) Dirigují obě ruce, jedna ruka vypne (ukáže závěr) a hned se připojí zpět ke schématu.
- ad2) Diriguje jedna ruka, druhá je svěšená dole, před ukázáním závěru se zvedne a ukáže závěr, pak se opět spustí dolů.

**Nástupy a závěry** na jakékoliv době v jakémkoliv taktu, kteroukoliv rukou s rukou v taktovacím pohybu nebo svěšenou, která se jen připojuje.

**Dělení** - v případě, že skladba probíhá ve velmi pomalém tempu a nebo v místech, kde potřebujeme zpomalit, používá dirigent dělení jednotlivých dob ve schématu, tj. každá doba dvakrát. Dělení se může objevit třeba jen na jedné době v taktu (+ dělená schémata do 4 dobých taktů).

**Lomení** - Je to jeden z mála okamžiků, kdy dirigent může zastavit ruce a to v místech, kde je v notovém zápisu koruna, hudební předěl, dvojčára nebo konec skladby bez koruny (dlouhá nota).

Koruna může být v jakémkoli taktu, na jakékoliv době. To, že dirigent zastaví ruce neznamená, že zpěváci či hráči přestanou zpívat či hrát, nýbrž drží tón tak dlouho, jak dirigent drží ruce v klidu (+ lomená schémata do 4 dobých taktů).

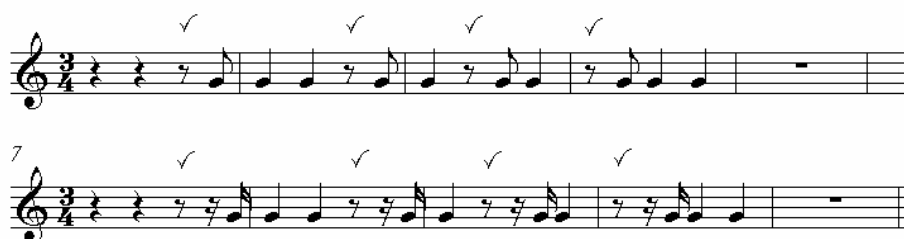
**(viz příklad - Měla jsem holoubka)**

**Všech taktovacích způsobů je možné užít ve všech dynamických proporcích od ppp - fff!!!**

**Čím je skladba slabější, tím gesto musí být menší a naopak!!!**

**Čím rychlejší je tempo skladby, gesto dirigenta zmenšuje obrazec taktovacího schématu a naopak!!!**

Nástupy na doby, které nemáme ve schématu, po osmině, po šestnáctině na jakoukoliv dobu. **(příklad)**



Dirigent jakoby vypichuje (používá odrazné gesto) dobu ve schématu těsně před tímto rytmickým úkazem. Pokud je toto rytmické ostření větší (osmina→šestnáctina), měla by se doba před vypichovat více.

### **Auftakty, předtaktí.**

(Měla jsem holoubka, Kde domov můj atd. - na kterou dobu v jakém taktu?)

**(viz příklady)**

Pravidlo číslo jedna:

Ukazujeme vždy jen dobu předem

Ostatní případy jsou výjimky, přidáme max. ½ až 1 dobu předem. Výjimečně 2 doby.

Nikdy ne celý takt dopředu!!!

*Moderato*

Hé - la jeem ho - lou - bea v tru - hle zance - né - ho, on jest mě u - le - těl do ....

*Klidně - Hymna*

Kde domov můj, kde domov můj, voda tu - či po tu - či - nách, vody ....

*Polka*

Ale ne, ale ne, ale ne, ty už mě rá - da ne - máš...

*Klidně*

Zarchy vy - pu - ště - ní ho - lou - bea vítán buď v pastýřovu chý - lou - pen ....

*Veselé - degra*

Zarchy vy - pu - ště - ní ho - lou - bea, vítán buď v pastýřovu chý - lou - pen ....

*(Na 3 im 1\*)*

Tuhle písni - čen chci bych ti lá - ska dáť, ab ti každý den připomí - ní ....

*Klidně*

My tři erá - lo - vé ide - me evám, štěstí zdra - ví vín - šu - jem vám ....

*Radostně (na 6 im 2\*)*

My tři erá - lo - vé ide - me evám, štěstí zdra - ví vín - šu - jem vám ....

*Americká - hymna (Pochodově)*

*Francouzská hymna (Pochodově)*

*Veselé*

Sur le pont d'Avi - gnou on y dance on y dance, sur le pont

*Veselé - rozvážně*

La - la la' ....  
simile

## STRUČNÝ VÝVOJ DIRIGOVÁNÍ

Je jeden z nejmladších hudebních oborů, jako samostatný hudební obor existuje 100-150 let. Kořeny sahají do starověku (Mezopotámie, Egypt, Řecko). Potřeba byla v oboru vokálním, ruka vyjadřovala pohyb melodie a tempo.

**Cheironomové** - vedoucí skupiny zpěváků, jakýsi náznak vedení melodie a rytmu. Ruka napodobovala tvary neum Gregoriánského chorálu. Tento způsob nazýváme Cheironomie. Dnes tento způsob některé vědy popírají.

**Středověk** - předchůdce taktovky - pastýřská hůl, způsob dirigování - předávání hole z ruky do ruky, tempo se ťukalo holí do země.

V **renesanci** řídí vokální tělesa varhaník.

**Baroko** - potřeba vést skupinu, ansámby, kolegia. Klávesoví hráči (varhaník, cembalista) vedli těleso kýváním hlavy, jedna zvednutá ruka na začátcích a koncích skladby, pohyby těla.

S nástupem **klasicismu** se objevila postava dirigenta, autor díla - dirigent pouze stál před tělesem a dirigoval (znalost tempa a nástupů). Někteří skladatelé si dirigovali své skladby - Beethoven, Mozart, Mysliveček, dirigovali již oběma rukama.

**Romantismus** - objevuje se již taktovka, byla z počátku veliká, postupem času je tendence zkracovat, materiál - slonovina (v romantismu), ve 20. století taktovka krátká, dřevěná nebo plastická, lehká a vyvážená.

S rozvojem orchestru byla potřeba vyčlenit jednoho člověka, aby řídil. Rozvoj orchestru začíná v baroku 8-12 lidí tzv. kapela, (chrámová i světská hudba).

Od klasicismu hovoříme o orchestrech. Ranně klasicistní autoři začínají psát symfonie C. P. E. Bach, Filz, Zach. Psali pro komorní smyčce plus dvojice dechových nástrojů, 2 hoboje, 2 rohy, 2 flétny.

Vznikají:

Dechové harmonie (okteta) - 2 hoboje, 2 klarinety, 2 lesní rohy, 2 fagoty.

Dechový kvintet - flétna, hoboj, klarinet, horna, fagot. (Josef a Antonín Reichové)

Celá dechová harmonie se vsunula do orchestru.

J. Haydn - Symfonie s úderem kotlu.  
- Symfonie s vířením kotlu.

L. van Beethoven - zařadil 3. trombóny a přidal velký buben + činely.

V romantismu se rozšířil orchestr do dnešní podoby.

- zvětšil se počet smyčců,
- rozrostla se dřevěná sekce  
(pikola, anglický roh, bas klarinet, kontra fagot, basetový roh),
- rozrostla se žesťová sekce  
(3 trombóny + tuba)
- lesní rohy se rozrostly na 4 někdy(6-8),

- nejvíce se rozrostly bicí

(triangl, malý buben, tam-tam, gong, zvony, řada melodických nástrojů - celesta, vibrafon, xylofon, marimba, zvonkohra, klávesová zvonkohra)

- harfa, později 2 harfy

Do úplné absurdity přivedl rozměry symfonického tělesa Hector Berlioz, hledal nové zvukové možnosti ve zmnožování jednotlivých nástrojových skupin. Nejpočetněji obsazená skladba klasické symfonické literatury je

*H. Berlioz - Fantastická symfonie*

nebo např.:

*H. Berlioz - Requiem (4 orchestrální velké skupiny, ne kompletní orchestry)*

### **Leonard Bernstein - Mše**

obsazení: symfonický orchestr  
jazzová sekce  
rocková sekce  
smíšený sbor  
dětský sbor  
solisté (klasičtí i muzikáloví)  
taneční choreografie, video projekce

### **Richard Wágner - Prsten Nibelungův** operní tetralogie (15 hodin)

Od romantismu vyvstala potřeb dirigenta jako profesionála. Začala vznikat teorie dirigentské techniky.

První dirigent-pedagog Hanz von Bülow (1810 - 1894).

Českou dirigentskou školu založil Oskar Nedbal, otec české dirigentské školy byl Václav Talich.

### **Nejznámější dirigenti minulí i současní:**

#### **Zahraniční:**

Nikolaus Harnoncourt  
Herbert von Karajan  
Sir Charles Mackerras  
Serge Baudo - francouz šéfdirigent FOK  
Claudio Abbado  
Richard Hickox  
John Eliot Gardiner  
Wolfgang Sawalisch  
Matthew Best  
Zubin Mehta

#### **Domáci:**

Zdeněk Mácal - šéfdirigent České filharmonie  
Libor Pešek  
Petr Atrichter - šéfdirigent Filharmonie Brno  
Vladimír Válek - SOČR  
Jiří Bělohlávek



**Sbormistři:**

Eric Ericsson - švéd  
 Josef Veselka  
 Jaroslav Brych  
 Milan Malý  
 Josef Pančík  
 Lubomír Mátl  
 Lumír Pivovarský  
 Jiří Kolář

**Soudobá hudba** - klade vysoké nároky na dirigenta, nároky na dirigentskou techniku, má vlastní specifický notografický zápis - složené takty 3/8 +1/16, nebo  $\frac{3}{4} + \frac{1}{8}$ , klikyháky, malůvky, bitonalita, atonalita, dodekafonie, polyrytmika, punktualismus, aleatorika atd.

**Užívání taktovky dnes:**

Před samotným sborem, popř. s malým nástrojovým doprovodem se taktovka nepoužívá. Využití je pouze u velkých orchestrálních těles cca. 60 hráčů na pódiu. Taktovka má plnit pouze funkci prodloužené ruky, kdy hráč orchestru v nepřímém pohledu (reflexem) lépe rozpoznává jednotlivé doby a pokyny dirigenta. Celosvětově se však od užívání taktovky opouští.

**Rozdělení dirigování**

- sbormistr
- dirigent

**Typy těles, které se dirigují:**

- vokální ansámbl
- sbor
- komorní těleso
- orchestrální ansámbl
- ansámbl staré hudby
- velké orchestrální těleso
- sloučené těleso vokální a orchestrální

**Dirigent musí mít:**

- tvůrčí schopnosti a vůdčí typ
- fyzicky zdatný
- psycholog, tolerovat jiné názory, prosazovat své
- dobrý muzikant, hrát na klavír
- umět nadchnout pro skladbu
- rozhodnost

**Dramaturg**

zvažuje možnosti výběru skladeb pro určité těleso, vybírá se dlouho dopředu.

1. vybere skladbu
2. dirigent nastuduje partituru (všechny hlasy)
  - navrhne způsob nácvičku, jak co bude dělat, kolik potřebuje času na nastudování, způsob nácvičku má své časové schéma.
  - musí umět číst v partituře

## Partitura

- uspořádání všech hlasů dané skladby pod sebou
- podoba
  - kapesní (A5)
  - orchestrální (A4 - A3)
  - operní (velký formát A3- A2)
- shromažďuje veškeré vokální a instrumentální hlasy, hlasy jsou seřazeny od nejvyšších po nejnižší a jsou zapsány buď:
  - každý na samostatné notové osnově
  - dvojice hlasů využívající společné notové osnovy, vhodné pro úsporu místa a lepší optické rozčlenění na nástroje či hlasy stejného druhu nebo hlasy příbuzné (flétna, hoboj, klarinet).
- kniha podle níž může dirigent dílo nastudovat sám pro sebe a pak s daným ansámblem.
- o partituře hovoříme, obsahuje-li skladba alespoň 3 hlasy
- zvláštním druhem partitury je výňatek vokálních hlasů z vokálně instrumentálního díla zvaný *particello*
- klavírní výťah - všechny vokální hlasy + klavír, který supluje orchestr

## Dělení sborových těles:

Dětský sbor	(SA) (S1-S2-A) (S1-S2-A1-A2)
Dívčí sbor	(SA) (S1-S2-A) (S1-S2-A1-A2)
Ženský sbor - totéž	(SA) (S1-Mezzosoprán-A) (S1-S2-A1-A2)
Chlapecký sbor	<i>úzká sazba</i> (SA) (SSA) (S1-S2-A1-A2) <i>široká sazba</i> (SATB) (S1-S2-A1-A2-T1-T2-B1-B2)
Mužský sbor	(TB) (T- Baryton-B) (T1-T2-B1-B2)
Smíšený sbor	(SATB) (S1-S2-A1-A2-T1-T2-B1-B2)

**Dvojsbory** - v minulosti i dnes se komponují sborové skladby ve stylu dvojsboru, tzn. že sborová partitura obsahuje dva (tři) nezávislé vícehlasé sbory. Může se toto dít u všech typů sborových těles. Je to náročné na nácvičku, předpokládá se kvalitní individuální schopnost jednotlivého zpěváka.

Tenor se také píše v houslovém klíči a je u něj dole malá osmička, píše se o oktávu výš, než zní. Osmička značí - zpívej o oktávu níž.

Možnosti rozestavení: S1 A1 T1 B1 B2 T2 A2 S2  
nebo S1 S2 A1 A2 T1 T2 B1 B2



*Cornet - cornetista - druh trubky - hráč na kornet*

**Trubky:**

Trubka 1, 2, 3, (4), nejčastější ladění B, staví se i C, D, Es, A, F  
 Trubka pikola (kachovka)  
 Křídlovka, Kornet

**Trombóny:**

Trombón 1, 2, 3, (4) nejčastější tenorový C (základní poloha B)  
 altový, basový, musí umět číst houslový, basový i C klíč.

**Tuba:**

Tuba B - větší  
 Tuba F - menší  
 výjimečně se používá k sólové hře,  
 heligon

*(heligonka=bajan)*

**Další žest'ové nástroje:**

Baskřídlovka, Tenorbaryton, Baryton, Eufonium, Tenorová - Altová tuba, Metalofon.

**Bicí nástroje:**

**Tympány:**

Považují se za melodické bicí nástroje, bývají nejméně 2 max. 5  
 jsou dnes laditelné na jakýkoliv tón, jedna notová osnova

**Činely, velký buben, malý buben, triangel:**

notují se každý na samostatné notové lince pomocí značek x + nožička nahoru, dolů.

**Zvony:**

melodický nástroj, je psán nad tympány

**Další bicí nástroje:**

melodické: xylofon, marimba, vibrafon, zvonkohra, celesta,  
 nemelodické: tam-tam, gonga, bonga, marakasy, pila, bič, řehačka, bicí  
 souprava (speciální notová osnova) rumba koule, tamburína,  
 gong, drhlo, dřívka, barchimes - silverfree (stříbrný stromeček),  
 atd.

**Orchestrální klavír:**

druh melodicko-bicího nástroje

**Sólové nástroje:**

Klavír, Varhany, atd. cokoliv

**Další nástroje:**

Banjo 4-5 strun, Akordeon (klávesový, knoflíčkový (bajan) + sólový bas), Harfa 1, 2,  
 Varhany, Harmonium, Kytara

**Sólové pěvecké hlasy:**

SATB

**Sbory:**

Dětské, Ženské, Chlapecké, Mužské, Smíšené.

**Smyčcové nástroje - archi:**

1. housle

2. housle

violy - ve violovém klíči

violoncella

kontrabasy i pěti strunné

divisi - rozděleně 2 a více, i každý po jednom hlase

**Italské názvy a zkratky:**

Flauto piccolo	Fl. picc.
Flauto (i) I, II,	Fl. I, II,
Oboe (i) I, II,	Ob. I, II,
Corno inglese	Cor. ingl.
Clarinetto (i) I, II,	Cl. I, II, B
Clarinetto basso	Cl. basso B
Fagotto (i) I, II,	Fag. I, II,
Controfagotto	Cfag.
Corno (i) I, II, III, IV,	Cor. F I, II, III, IV,
Tromba (e) I, II, III, IV,	Trbe I, II, III, IV, B (F)
Trombone (i) I, II, III,	Trbni I, II, III, e Tb
Tuba	Tb
Timpani	Timp B, F, D,
Tam-tam	Tam-tam (1 linka)
Bicí souprava	6 linek
Arpa	Arpa (Arp)
Organo	Org.
Pianoforte	
Soprán	S. (solo)
Alt	A. (solo)
Tenor	T. (solo)
Bas	B. (solo)
Archi (smyčce)	
Violini I, II,	Viol. I, II,
Viole	Vle.
Violoncelli	Vlc.
Contrabassi	Cb.

# MĚLA JSEM HOLOUBKA

Lidová píseň  
z Čech  
Dvojhlasá úprava  
a doprovod  
Petr Eben

① ③ ⑤

Mírně, zpěvně

1. Mě - la jsem ho - loub - ka v truh - le za - vě - ní -  
jest mi u - le - těl do po - le ší - ré -

zobcová flétna  
sopranová notbo  
zvonek (alt)  
housle (naho)  
zobcová flétna

1. A 2. A

ho, on hoj, do po - le ší - ré - ho, na

G A' *mf* tris mi D Emi A' D Emi G

ze - le - ný dou - bek, tam so - bě za - hou - kal můj

D Emi Hmi A D D G Emi Hmi A' D

zla - tej ho - lou - bek, můj zla - tej ho - lou - bek.

- 2/  
Nehoukej, nehroukej,  
můj zlatej holoubku,  
nedělej svej milej  
většho zármutku.  
Já jí ho nedělám,  
dělá si ho sama.  
když já nejsem doma,  
s jinšimi sedává,  
s jinšimi sedává.
- 3/  
Já jí koupil penti  
barvy proměňavé,  
by si propřádala  
vlásky kaděřavé.  
Já jí koupil jinou,  
a to pěkně bílou,  
by pamatovala,  
že byla mou milou,  
že byla mou milou.

Doprovod lze hrát popřípadě i jenom na jeden  
melodický nástroj, který pak spojí obě doprovodné  
melodie (přechází z jedné notové osnovy do druhé). Je  
možno připojit i jemný doprovod na kytaru.

☞ = fermata neboli koruna (tón se trochu prodlouží, ne přesně  
v taktu)

