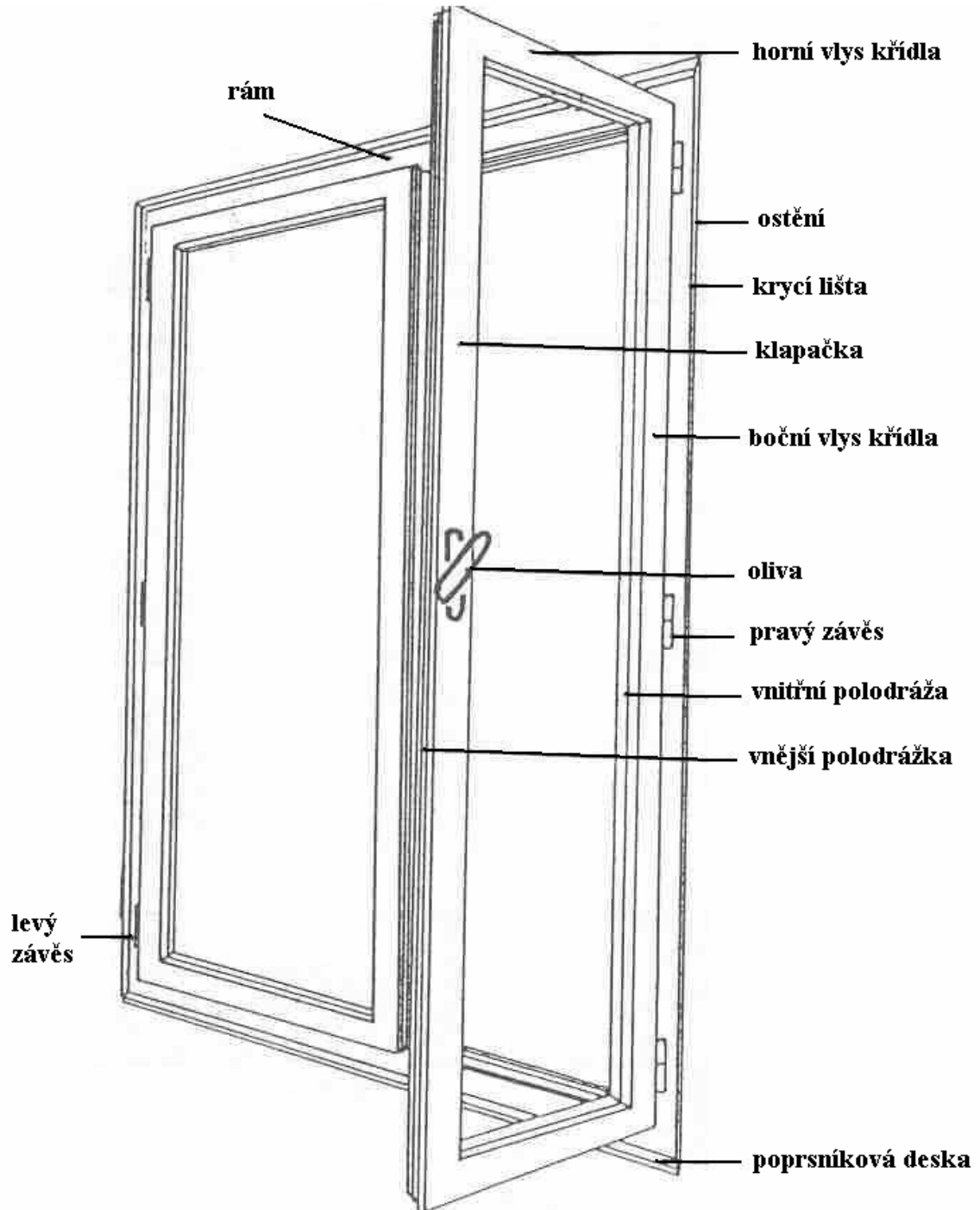


# Truhlářská výroba

## Dřevěná okna

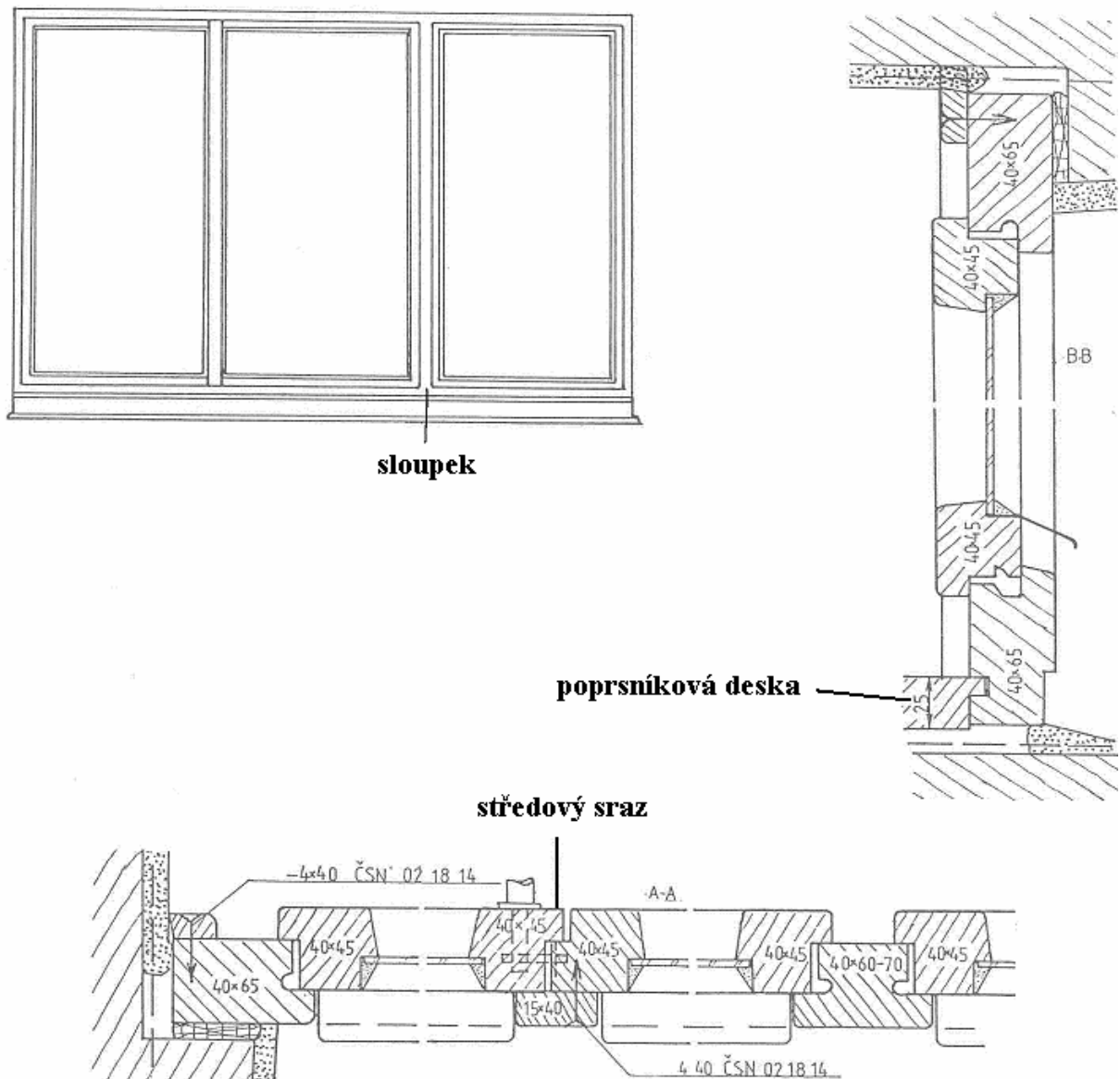
Na obrázku (obr.1) máme části okna.



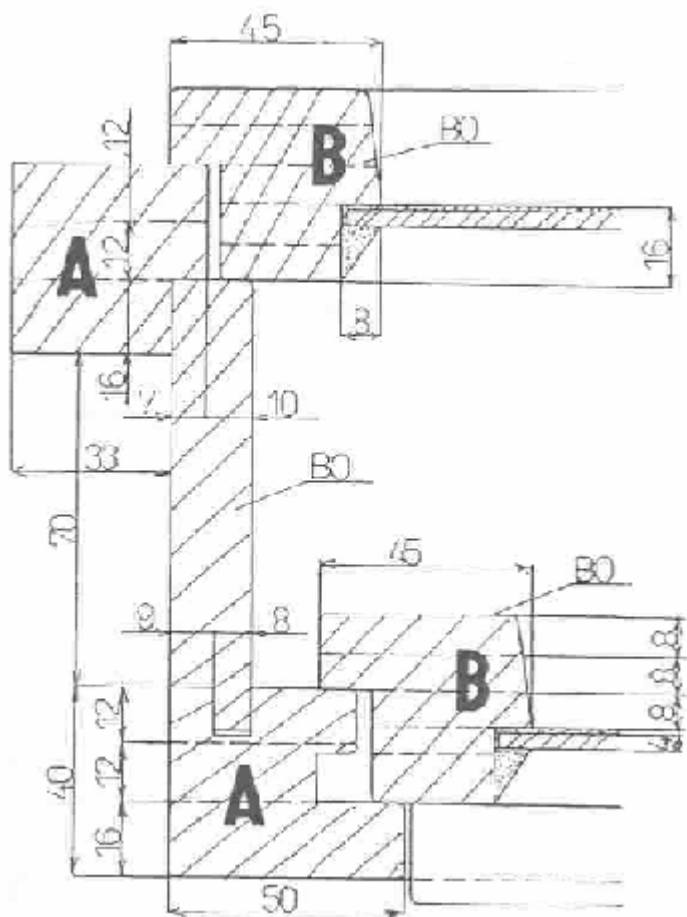
Obr.1 Části okna

### Základní druhy:

- Jednoduché okno- s jedním rámem a jedním nebo několika křídly vedle sebe. Např. jednoduché okno dvoukřídle. Zasklení je v jedné nebo ve dvou polodrážkách (obr.2).
- Dvojité okno- se dvěma rámy spojenými deštěním (špaletou) nebo fošnou a s křídly za sebou(na každém rámu)(obr.3).
- Zdvojené okno- se dvěma rámy slepenými k sobě a s křídly k sobě spojenými okenními šrouby (obr.4).

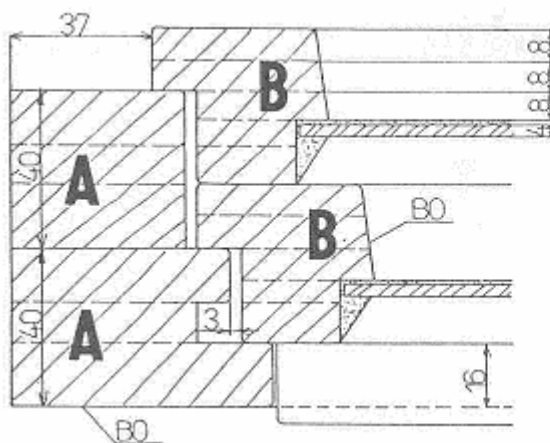


**Obr. 2** Jednoduché okno tříkřídle se sloupkem a středovým srazem



**A- řez zdvojeným rámem**  
**B-řez spojenými křídly**

**Obr. 3 Dvojité okno deštěné**

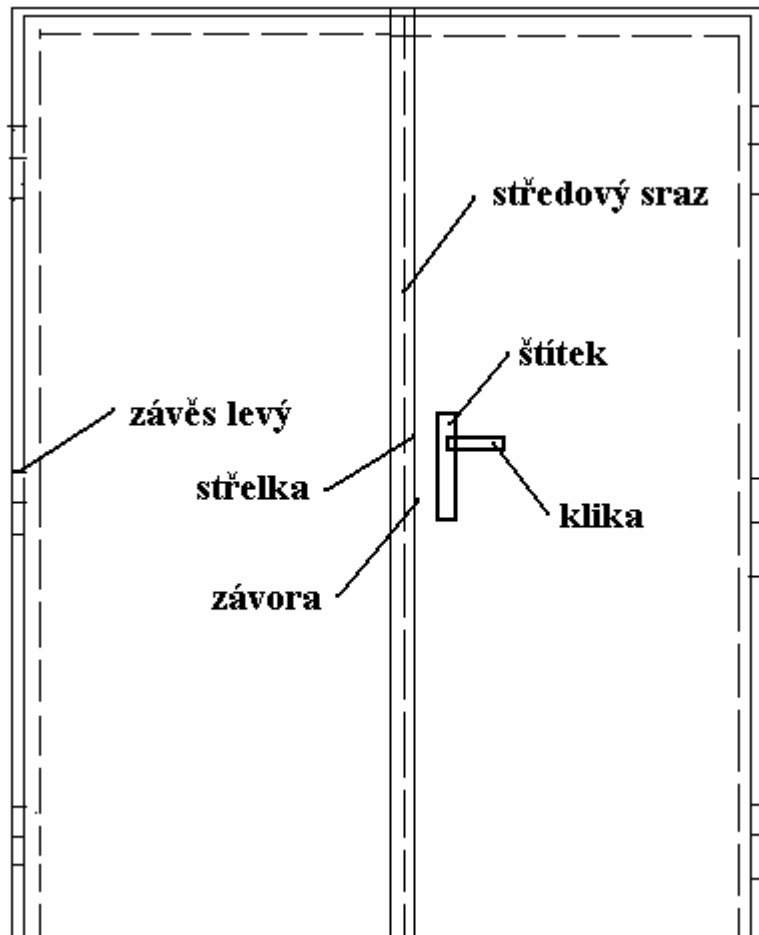


**zdvojené okno:**  
**A-řez zdvojeným rámem**  
**B- řez spojenými křídly**

**Obr.4 Zdvojené okno**

## Dveře

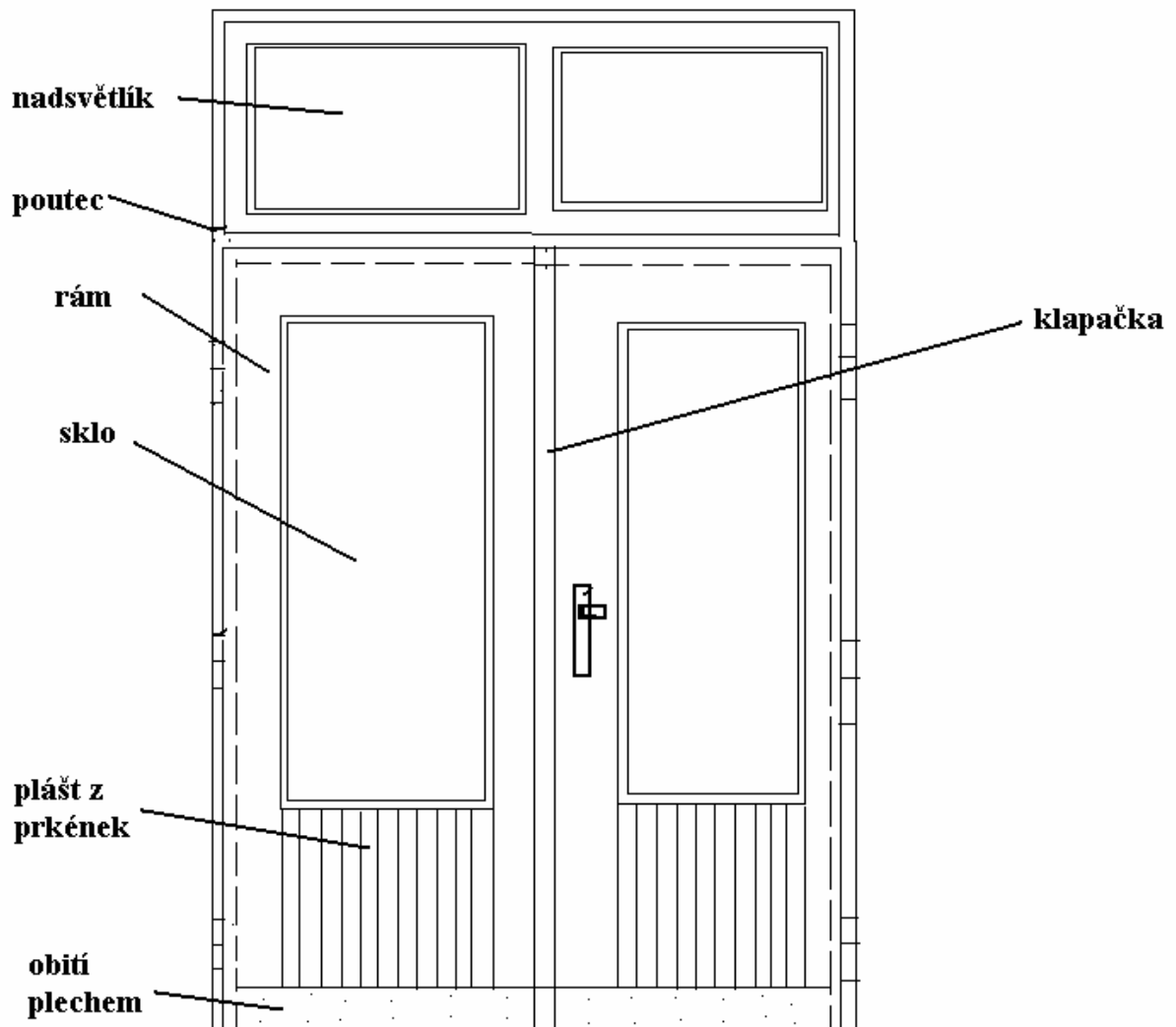
Na obrázku máme části dveří (obr. 5).



Obr. 5 Části dveří (dvoukřídle hladké vnitřní)

### Základní druhy:

- Hladké dveře vnitřní- s lehčeným rámem, s jádrem z mřížoviny z dřevovláknitých desek nebo papírových trubiček.
- Hladké dveře vchodové- s rámem s šířkou vlysu 100 až 120 mm a šířkou dolního vlysu 180 až 200 mm s jádrem z masivního materiálu a s pláštěm z překližky (obr.6).
- Dveře se skleněnou výplní do jedné nebo dvou třetin.
- Rámové dveře se skleněnou nebo jinou výplní



**Obr. 6 Části dveří (rámové dveře se skleněnou výplní do dvou třetin, s pláštěm z prkének v dolní třetině a s nadsvětříkem)**

Typizované dveře mají výšku 1985 mm, šířku 600 mm, 700 mm, 800 mm, 900 mm a 1100 mm a polodrážka dveří je 15 x 27 mm s vůlí k polodrážce v zárubni 5 mm. Dveřní zapouštěcí závěsy jsou dlouhé 100 mm a šroubovací závěsy 75 mm. Dveřní zámky jsou obyčejné, dozické a vložkové a zapouštějí se do hloubky 60 mm až 90 mm.

#### Rozdělení dveří:

Podle způsobu otvírání křídel dveře členíme na:

- Otočné (pravé a levé)- otáčejí se kolem svislé boční osy na obě strany.
- Kývavé- otáčejí se kolem svislé boční osy na obě strany. "
- Posuvné.

- Skládací- v zavřeném stavu tvoří příčku.
- Vyklápěcí- v podlahách a ve stropech.
- Otáčecí (turniketové).

Podle členění křídel dveře dělíme na :

- Plné –hladké  
- rámové.
- Zasklené (do jedné třetiny, do dvou třetin nebo úplné).

Podle umístění:

- Vnitřní.
- Vchodové.

## Dveřní kování

### Dveřní kliky

Dveřní kliky různého provedení, bezpečnostní kování, rozetové kování, štítové kování, hliníkové kliky a kování, rozety, nerezové koule na dveře, kované kliky a kování...

Dveřní kování - COBRA

### Základní přehled typů dveřního kování COBRA

**Bezpečnostní štítové**



**Exklusivní rozetové**



**Exklusivní štítové**



**Hliníkové rozetové**



**Hliníkové štítové**



**Hliníkové rozety**



**Interierové rozetové**



**Interierové štítové**



**Kované rozetové Kované štítové**



**Nerezové rozetové**

**Nerezové rozety**

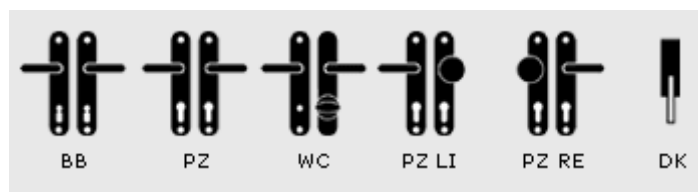
**Nerezové koule**

Dveřní kování - COBRA

### Základní přehled typů dveřního kování COBRA



### Symbols typů provedení interiérových klik



- BB** klika / klika - otvor pro dózický klíč
- PZ** klika / klika - otvor na cylindrickou vložku
- WC** klika / klika - WC a koupelna
- PZ LI** klika levá / koule
- PZ RE** klika pravá / koule
- DK** balkonová koule

### Dveřní závěsy

#### Trio



### **Závěs dveřní 60/10**

Povrchová úprava: lak, pozink, pomosaz, niklované, nikl satén



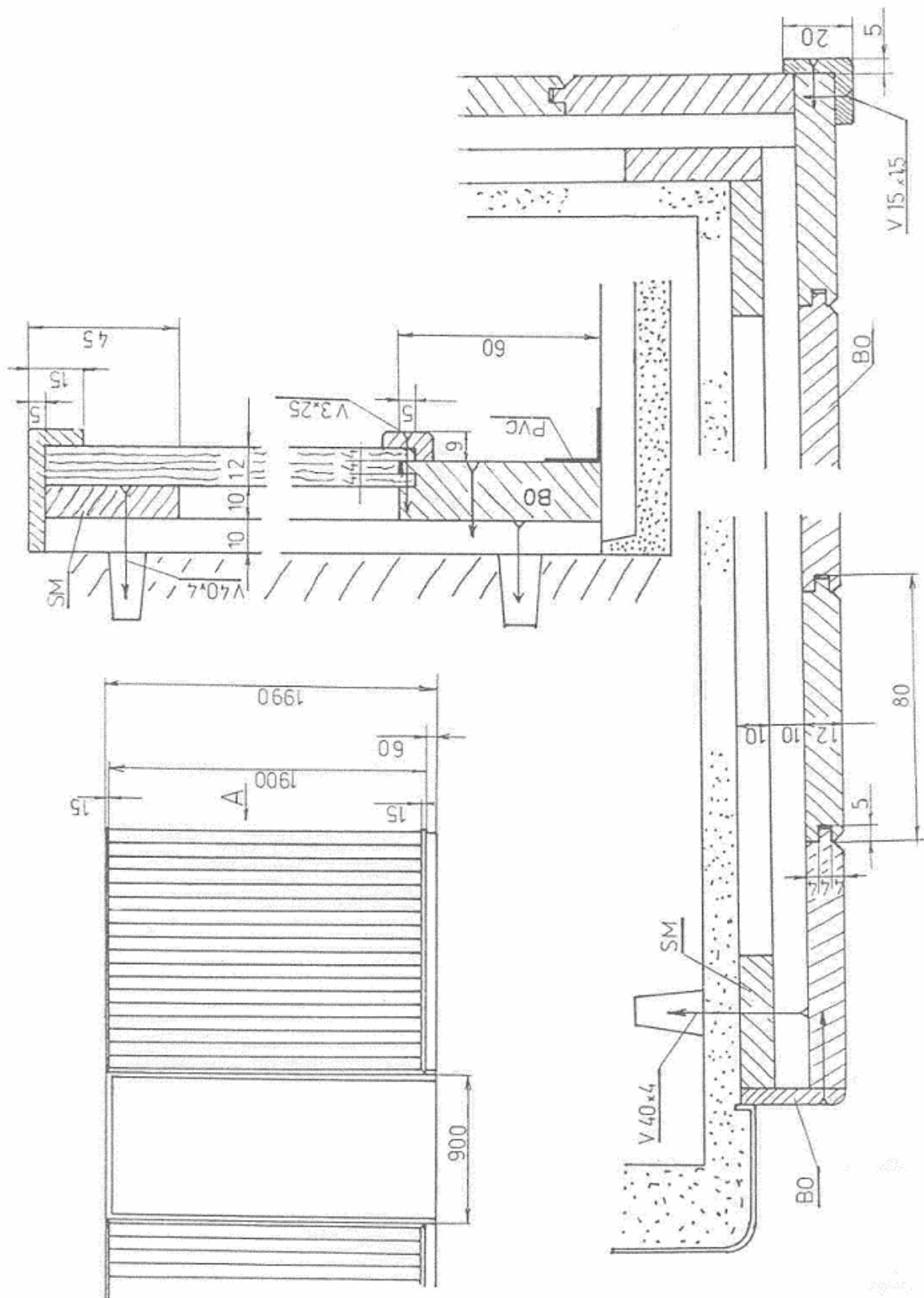


## **Dřevěné obložení**

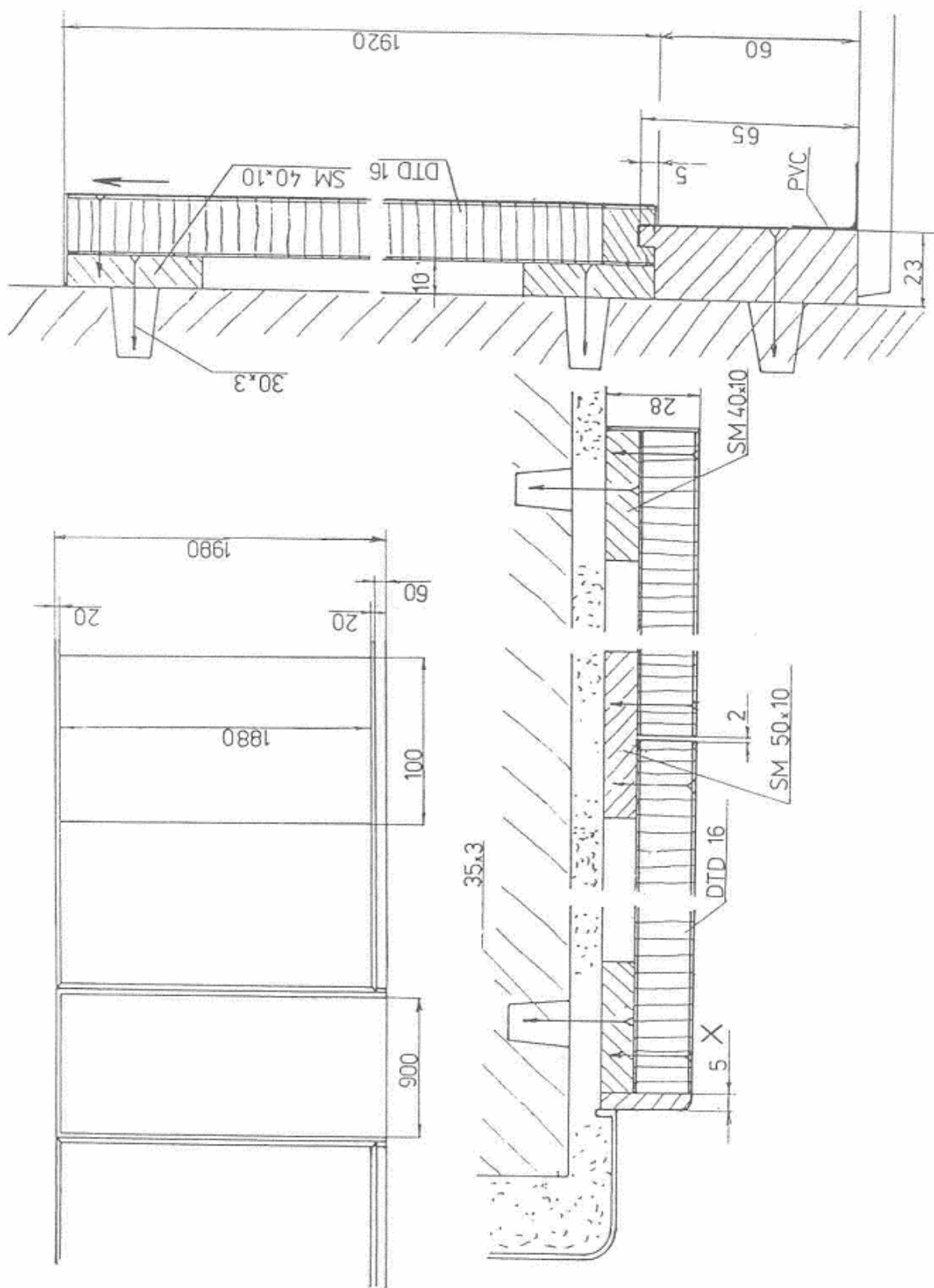
### Druhy obložení

- Prkénkové – palubkové(obr. 7) . Je sestaveno z palubek šířky nejvýše 130 mm, a to vodorovně, svisle nebo do různých obrazců a spojeno rozšiřujícím spojením na vložené péro a drážku nebo na vyfrézované péro a drážku. Běžným materiálem je modřín, borovice. Někdy se vyrábí i z listnatých tvrdých dřevin. Toto obložení se používá na venkovských sídlech a rekreačních zařízeních, v saunách a tělocvičnách. V moderních interiérech je vytlačováno deskovým obložením.
- Deskové- hladké (obr. 8). Je tvořeno z velkoplošného materiálu s povrchovou úpravou dýhou nebo fóliemi. Konstrukčně je spojováno na vložené péro a drážku nebo speciálními kovovými prvky.
- Rámové-rám a výplň. Toto obložení se používalo zejména v minulosti.

Obložení má následující funkce: dekorační, izolační a ochrannou. Montáž (upevnění) obložení se provádí na dřevěný rošt (polštář), kterým se vyrovná zeď. U palubkového obložení se prkna pokládají na zeď hezčí stranou ven.



Obr. 7 Prkénkové (palubkové) obložení spojené na vyfrézované péro a drážku



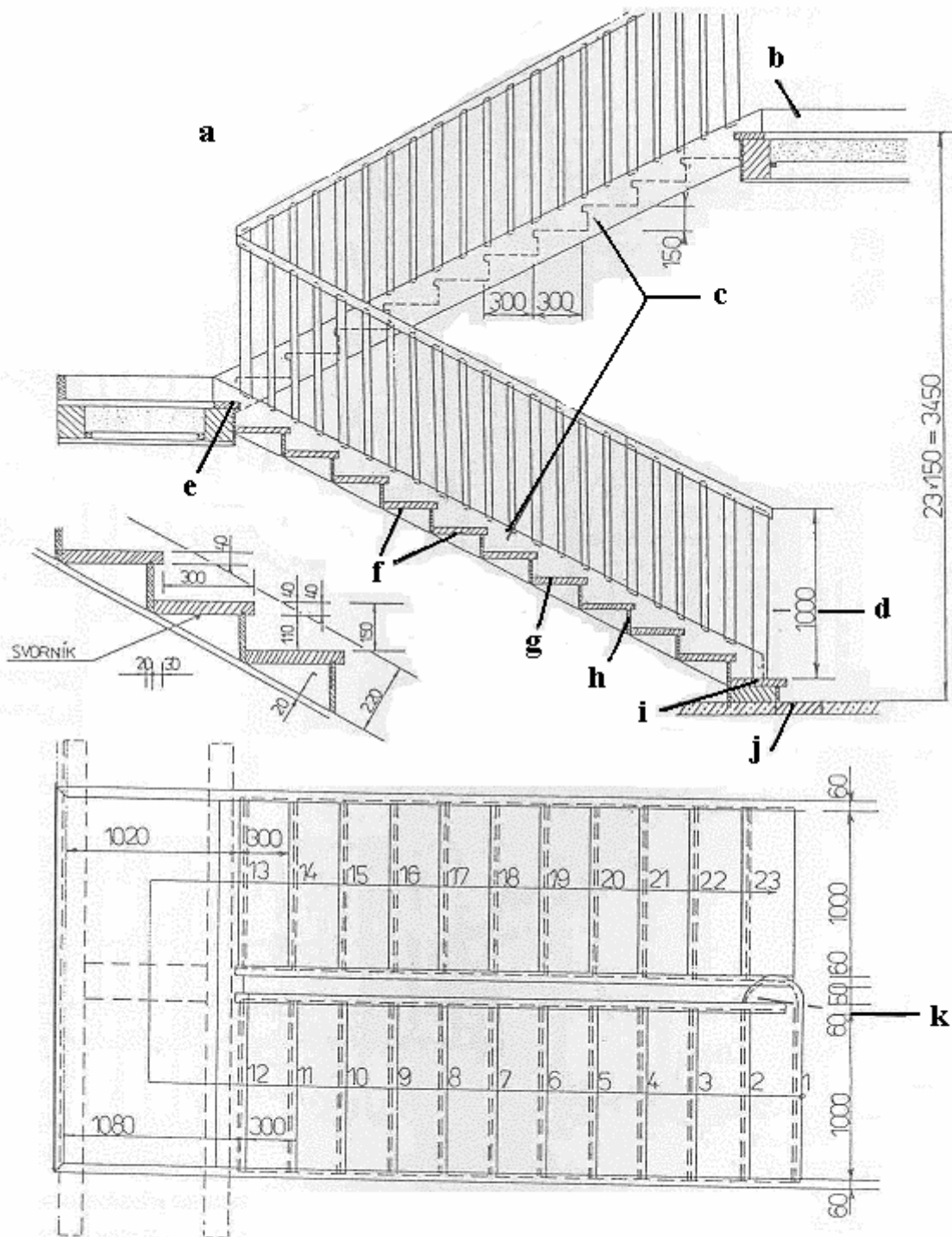
Obr. 8 Deskové obložení z dřevotřísky oboustranně dýhované bukem

## Dřevěné schody

Schodiště se dělí podle různých hledisek:

- Podle počtu ramen:
  - jednoramenné,
  - dvouramenné nebo
  - víceramenné.
- Podle směru výstupu:
  - přímé,
  - pravotočivé,
  - levotočivé.
- Podle tvaru půdorysu:
  - přímočaré,
  - křivočaré,
  - smířenočaré.
- Podle konstrukce:
  - vřetenové [ramena jsou upevněna do schodišťové a vřetenové(střední)zdi],
  - schodnicové (stupně jsou konstrukčně upraveny ve schodnicích),
  - závěsné(táhly ke stropu).

Názvosloví schodišť je na obrázku (obr.9).



- |                            |                            |                            |
|----------------------------|----------------------------|----------------------------|
| <b>a</b> –schodišťová zed' | <b>e</b> - horní pásek     | <b>i</b> - nástupní stupeň |
| <b>b</b> - podesta         | <b>f</b> - výstupní stupně | <b>j</b> - dolní pásek     |
| <b>c</b> - schodnice       | <b>g</b> - stupnice        | <b>k</b> - zrcadlo         |
| <b>d</b> - rameno          | <b>h</b> - podstupnice     |                            |

Obr. 9 Dvouramenné dřevěné schody přímočaré