

**SYSTEM
EFEKTIVNÍ
AUTOEVALUACE
ŠKOL**

ITERATURA :

WWW.MŠMT.CZ

Svtlík ,J., *Marketing školy.* Zlín, EKKA 1996 ISBN 80-902200-8-8

**Havlínová,M., *Jak měnit a rozvíjet vlastní školu?* Praha ,Agentura STROM 1994
ISBN 80-901662-2-9**

Feřtek ,T., *Ředitelská kuchařka.* Kladno, AISIS 2002, ISBN : 80-238-8600-2

Adair ,J., *Jak efektivně vést druhé.* Praha , Translation 1993, ISBN 80-U85603-40-3

Projekt ESSE, SEMINÁŘ Amsterdam 2001

**Kopřiva ,K.,*Lidský vztah jako součást profese.*Praha, Portál 1997.ISBN 80-7178-
150-9**

Homola,M., *Psychologie v práci ředitele školy.* SPN 1977

***Národní program rozvoje vzdělávání v České republice – Bílá knihy.*Praha,Taurus
2001,ISBN 80-211-037-2-8**

***Svoboda,J., Strategie rozvoje školy.*Praha, UK PdF 1999**

***Slavíková.L.,Vedení školy v praxi,*Praha, RAABE 2003**

1. ÚVOD

System *hodnocení* *efektivit* *autoevaluace* *školy.*

SYSTÉM autoevaluace

dva soubory indikátorů kvality.

První- vnější : hodnotí kvalitu externí podpory autoevaluace škol

Druhý - vnitřní: hodnotí efektivitu autoevaluace škol.
(kvalitu)

Indikátory jsou srdcem systému.

- Jak efektivní je škola

- staví na svých silných stránkách a zjišťuje slabé stránky

***Například témata a lustrace v rámci
některých indikátorů předpokládají, že školy:***

- mají přístup ke statistickým údajům

mají přístup k dohodnutému souboru indikátorů kvality,

budou konzultovat a komunikovat

mají určitou zodpovědnost

zodpovědnost za kontrolu

vytvoří plán rozvoje

EFEKTIVNÍ EXTERNÍ PODPORA AUTOEVALUACE ŠKOL

hodnocení kvality externí podpory

Klíčové komponenty souvisejí se zajištěním:

- statistických údajů k srovnávání a stanovení vzdělávacího standardu;
- souboru standardů/indikátorů kvality;
- proškolení v metodách autoevaluace;
- pravidelné nezávislé externí evaluace či moderování autoevaluace
- legislativního systému.

Tyto klíčové složky byly stanoveny jako pět témat indikátoru.

- Klade otázku:
-
- **Do jaké míry externí podpora poskytovaná zeměmi/regiony přispívá k efektivní autoevaluaci škol?**

První téma se zaměřuje na statistické údaje a analýzu

údaje o

- ⑩ ➤ *výkonech, jako jsou výsledky zkoušek.*
- ⑩ ➤ *poměr docházky a absence,*
- ⑩ ➤ *procento vyloučených,*
- ⑩ ➤ *uplatnění absolventů,*
- ⑩ ➤ *náklady na školu*
- ⑩ ➤ *jaké míry škola uplatňuje co nejlépe využívá finanční prostředky při rozmístění svých zdrojů.*

konkrétní podmínky

Druhé téma se zaměřuje na rozsah indikátorů kvality

Umožňují školám zjistit silné a slabé stránky kvality

Třetí téma

celostátní/regionální

orgány umožnily školám

zvládnutí procesu a metodiky

autoevaluace škol.

Čtvrté téma

**nezávislého názoru
na školu
a zajištění jejího řízení.**

Páté téma

zák.561/2004 Sb.

EFEKTIVNÍ AUTOEVALUACE ŠKOL

model definuje

"vstupů",

procesy indikátory kvality seskupené do

výstupy

tří klíčových oblastí.

Skola musí **maximalizovat**
účinnost svých vstupů,
nejprve prostřednictvím
dobrého
vedení a řízení

umožní sdílet smysl pro

společné cíle

a záměry.

Klíčová oblast 1

závazek k neustálému zlepšování

plánování zlepšení

Klíčová oblast 2

**efektivitu dostupných zdrojů
jak efektivně jsou zdroje řízeny
aby odpovídaly potřebám školy.**

Klíčová oblast 3

**Školy poskytují své služby
mládeži, rodičům a společnosti.**

**Sem samozřejmě patří
nejdůležitější proces ze všech,
kvalita vyučování a učení se ve
třídě.**

Klíčová oblast 4

výstupy

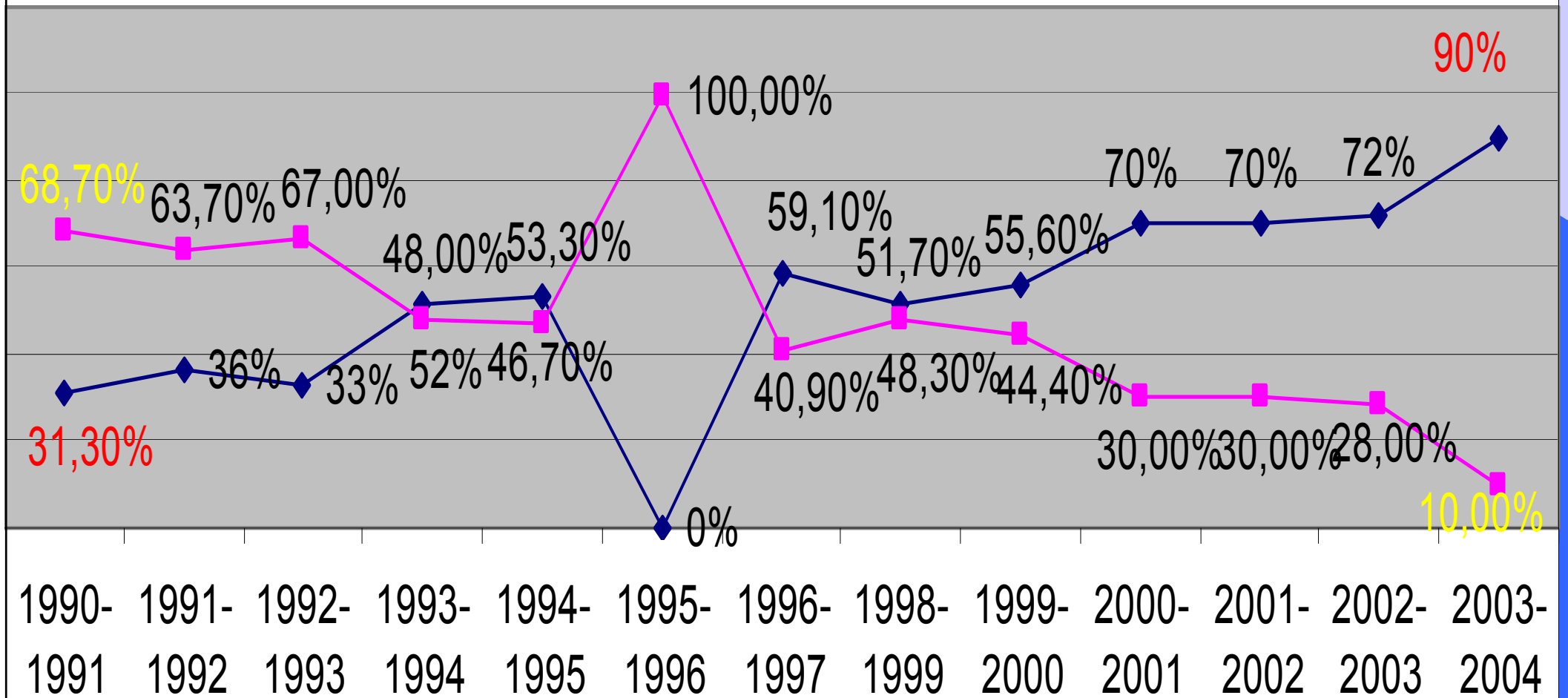
**odrazí na lepší úrovni vykonané práce
s trendy zlepšování
klíčových výstupů školy.**

Statistické hodnoty výstupů školy dosažených v oblasti úrovně výsledků, kvalifikace a úspěchů, ale také postoju, hodnot a dispozic, kterými jsou studenti v době odchodu ze školy vybaveni, jsou důležité.

- **pohledy a názory klíčových partnerů**
- **žáci, rodiče a zaměstnanci.**

Procento žáků 8. a 9. tříd ZŠ Jasanová přijatých na školy s maturitou v období 1990-2004

Škoní rok 2003-2004 **90 %**



Klíčová oblast 1

Cíle a hodnoty

Do jaké míry lze prokázat existenci dobrého vedení, které svým zaměstnancům ve škole umožňuje sdílet smysl pro společné cíle a záměry a závazek k neustálému zlepšování

Strategie a politika autoevaluace a zlepšování

Má škola jednoznačnou a přiměřenou strategii systematické kontroly kvality své práce a zavádění nezbytných zlepšení?

Zajistit, aby autoevaluace a procesy plánování zlepšení byly komplexní a efektivní a aby byly konzultovány s rodiči, žáky, zaměstnanci a ostatními v průběhu stanovení priorit vývoje a určování směru postupu.

Klíčová oblast 2

1. Zaměstnanecké/personální zdroje.

Jak dobře škola hodnotí a zlepšuje efektivitu svých zaměstnanců a způsob, jakým jsou vedeni a rozmístěni?

2. Finanční a fyzické zdroje

Jak dobře škola hodnotí a zlepšuje své využívání finančních a fyzických zdrojů?

3. Třetí klíčová oblast

- **• udržování a rozvoj étosu školy, klimatu a vztahů;**
- **• udržování vztahů s rodiči a širší veřejností;**
- **• strukturování kurikula a vyučovacích programů;**
- **• učení se a vyučování včetně plánování a testování;**
 - **• výchovné poradenství;**
- **• poskytování podpory pro individuální učební potřeby včetně speciálních vzdělávacích potřeb**
- **• řízení, vedení a zabezpečování kvality.**

ZÁVĚR

1 Politika, pokyny a standardy

- *Jak efektivně škola komunikuje,*
- *aby získala jasný názor na efektivní praxi a standardy,*
- *kterých má dosáhnout při zavádění svých klíčových procesů*

2. Plánování a zavádění autoevaluačních aktivit

- ***Jak dobře škola hodnotí
efektivitu
svých klíčových procesů
při jejich uplatňování v
praxi?***

3. Plánování a zavádění aktivit vedoucích ke zlepšování

Jak dobře škola

- ***uplatňuje výsledky***
 - ***autoevaluace***
- ***plánovaných programech aktivit,***
 - ***které mají klíčový vliv na příslušné procesy?***

4. klíčová oblast
se soustředí na výstupy
školy.

Evaluace a zlepšování klíčových výstupů

Jak dobře škola monitoruje a hodnotí kvalitu svých klíčových výstupů?

- ⑩ ➤ **do jaké míry se personál školy podílí na hodnocení klíčových výstupů školy**
- **Ø jak dobře škola využívá řadu statistických a jiných údajů k autoevaluaci.**
 - **Ø jaké má škola programy k monitorování pokroku a výsledků žáků**
 - **Ø jak dobře škola používá dohodnuté indikátory kvality k monitorování svých výstupů**
 - **jaké kroky škola podniká ke shromažďování a hodnocení názorů klíčových partnerů,**

