

RG Asie



Asie - geologie

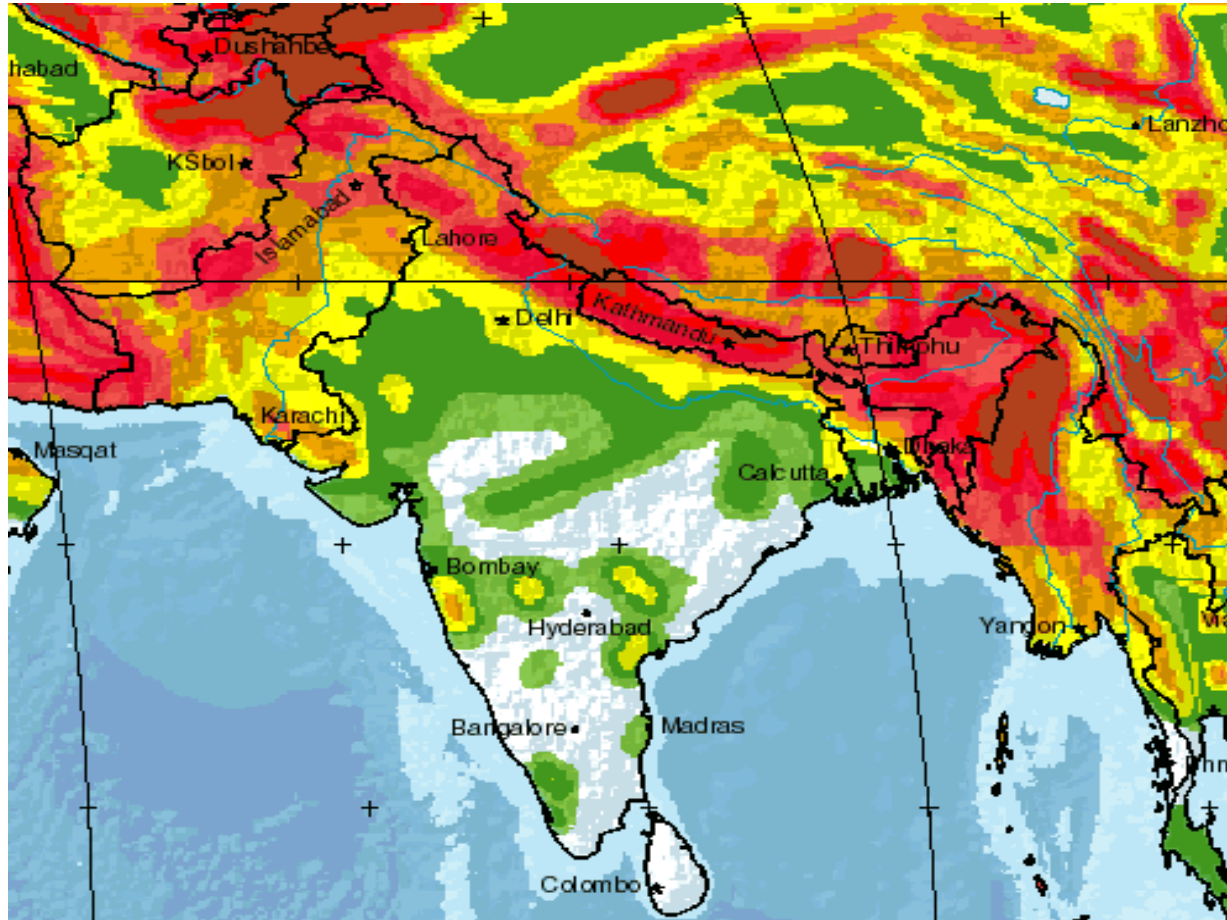
- Litosférické desky:
 - EUROASIJSKÁ
 - EGEJSKO-ADRIATICKÁ
 - IRÁNSKÁ
 - ARABSKÁ
 - FILIPÍNSKÁ
 - INDICKO-AUSTRALSKÁ

Geologický vývoj, stavba

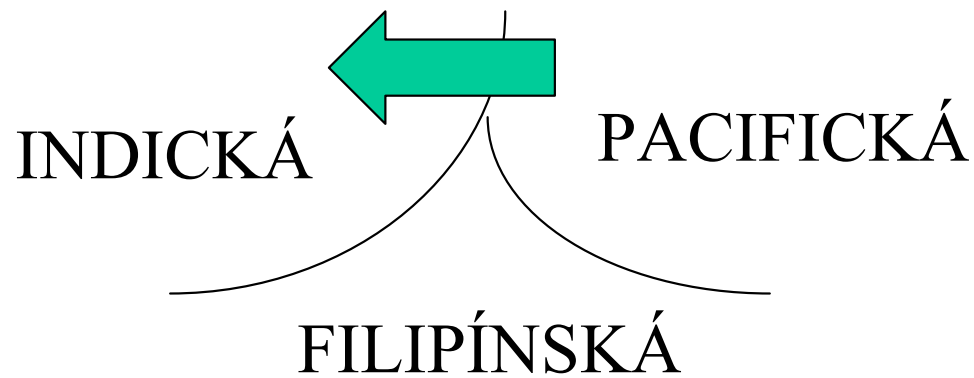
- Nejstarší jsou prahorní štíty a tabule:
 - SIBIŘSKÁ ŠTÍT
 - ČÍNSKÁ TABULE
- Konec prvohor KALEDONSKÉ VRÁSNĚNÍ, spojení Evropy + Asie přes Ural (EUROASIE)
- Konec prvohor, počátek druhohor HERCINSKÉ VRÁSNĚNÍ, spojení Sibiř. štítu + Čínské tabule (PAMÍR, ALTAJ, ŤAN-ŠAN...)

- Druhohory JANŠANSKÉ VRÁSNĚNÍ (postižena především oblast Zadní Indie), přibližování pevninských bloků jako základ Arábie, Indie
- Třetihory:
 - připojení poloostrovů
 - pohoří východní Asie (JV směr)
 - Rudé moře
- Čtvrtohory doznívá ALPÍNSKÉ VRÁSNĚNÍ (náraz indicko-australské a euroasijské desky) = vulkanická činnost + tektonické pohyby (dodnes)
 - zalednění (pevninské, horské)
 - eolitická činnosti

Červeně jsou vyznačeny tektonicky aktivní oblasti



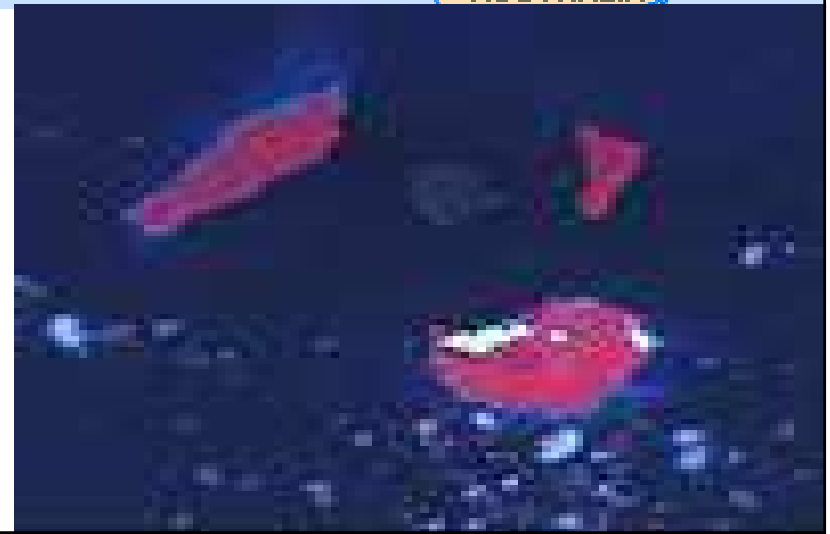
Desková tektonika – jih a jihovýchod Asie



Filipínské sopky



Satelitní snímek ostrovů
Krakatau



Reliéf

1) Vertikální členitost:

- Nížiny: Západosibiřská, Mezopotámská, Velká Čínská, Asámská, Mekongská, Kaspická...
- Horské masívy
- Území se zápornou nadmořskou výškou (příkopová propadlina Ghór – 400 m)

2) Horizontální členitost:

- Nejvzdálenější místo od moře na světě (DŽUNGARSKÁ BRÁNA 2657 km)

Nerostné suroviny

Váží se na geologickou strukturu!

- Sedimentární formace:

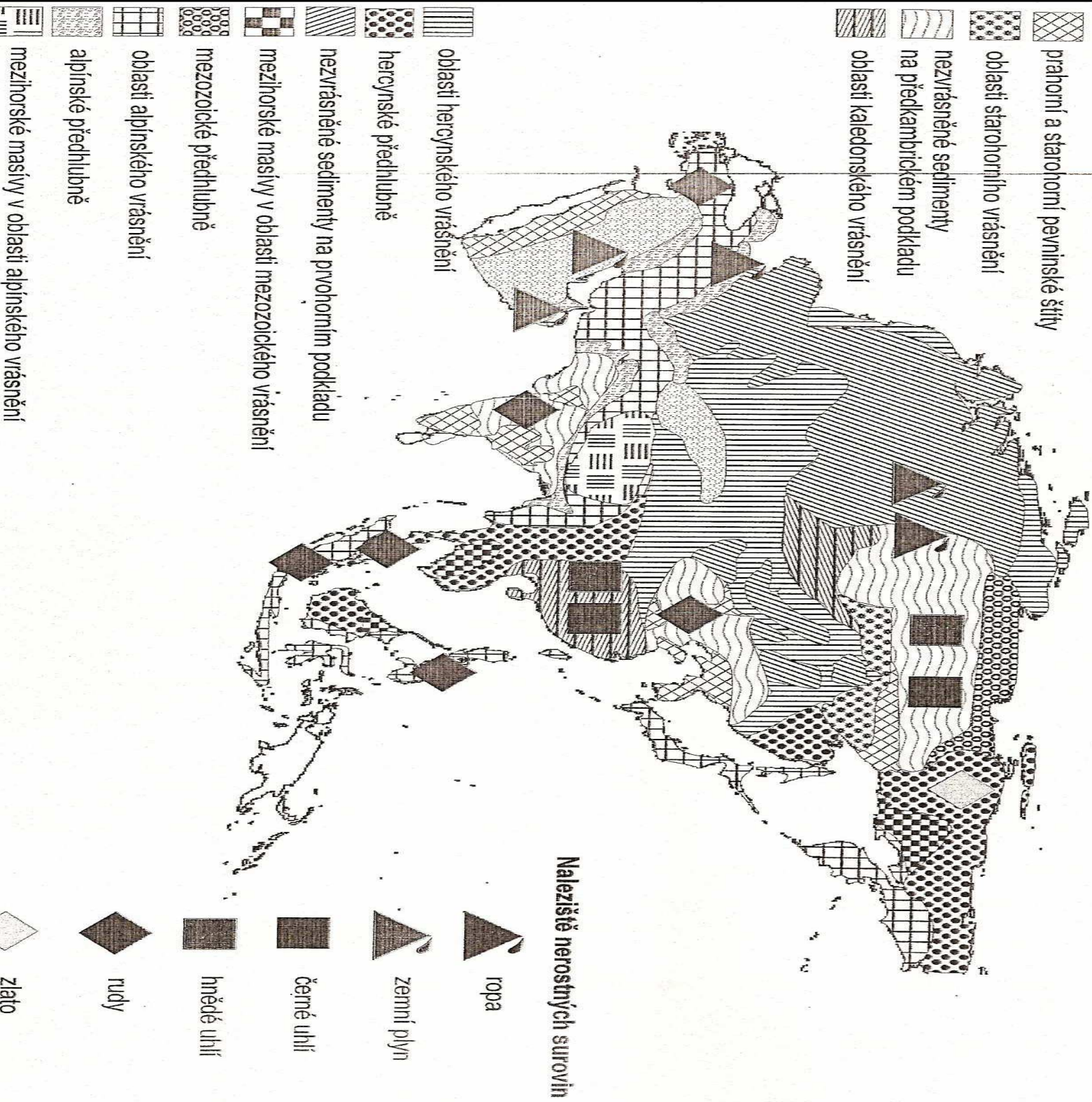
= ropa, z. plyn (JZ Asie, Indonésie, SV a SZ Čína) – 70 %
světových zásob

= černé uhlí (nížiny Číny, SV Indie)

- Železná ruda (Indie, Čína)
- Fosfáty na Blízkém východě
- Soli, vápence, rudy cínu, wolframu, mědi, zinku.....
- Světové zásoby radioaktivních surovin

Kdo je největším dovozcem NS z Asie?

Geologická stavba Asie



Zdroj: Zeměpis zahraničních zemí II.

1964

Aralské jezero v
jednotlivých
letech

6 mi



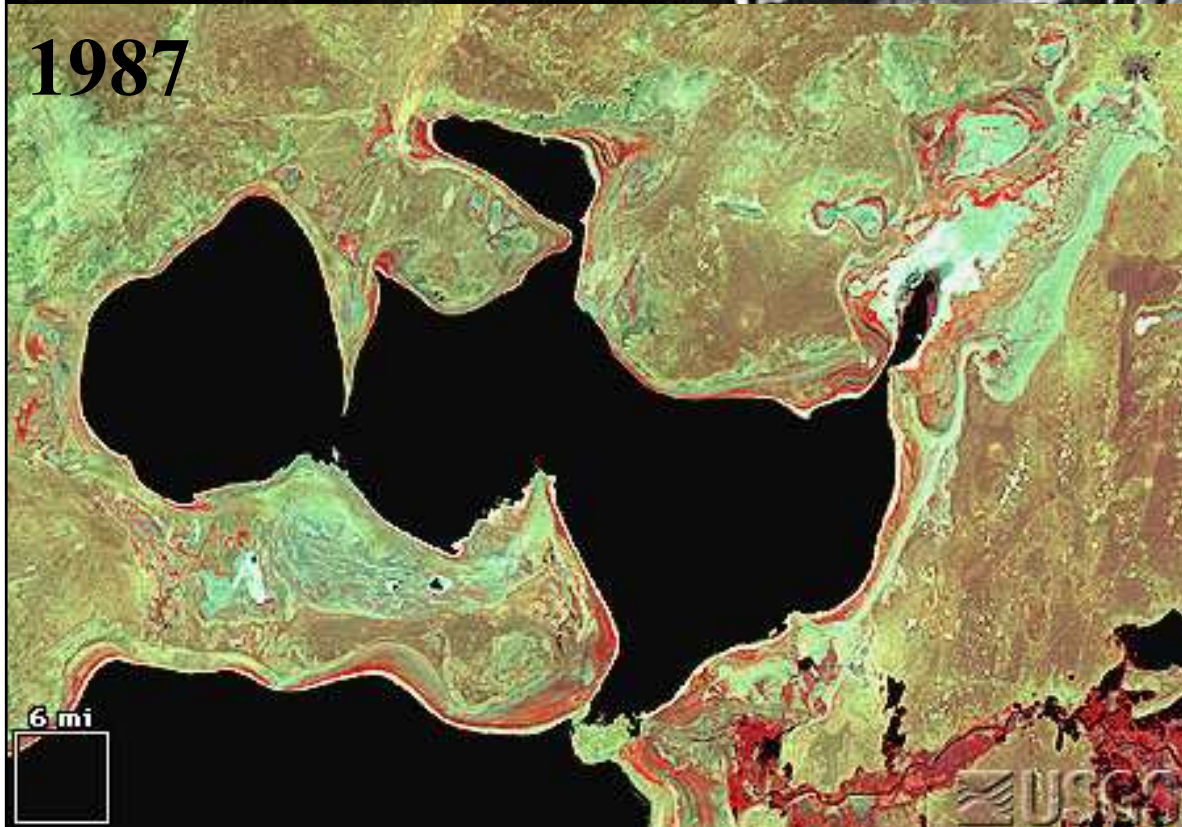
1973



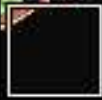
6 mi



1987



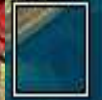
6 mi



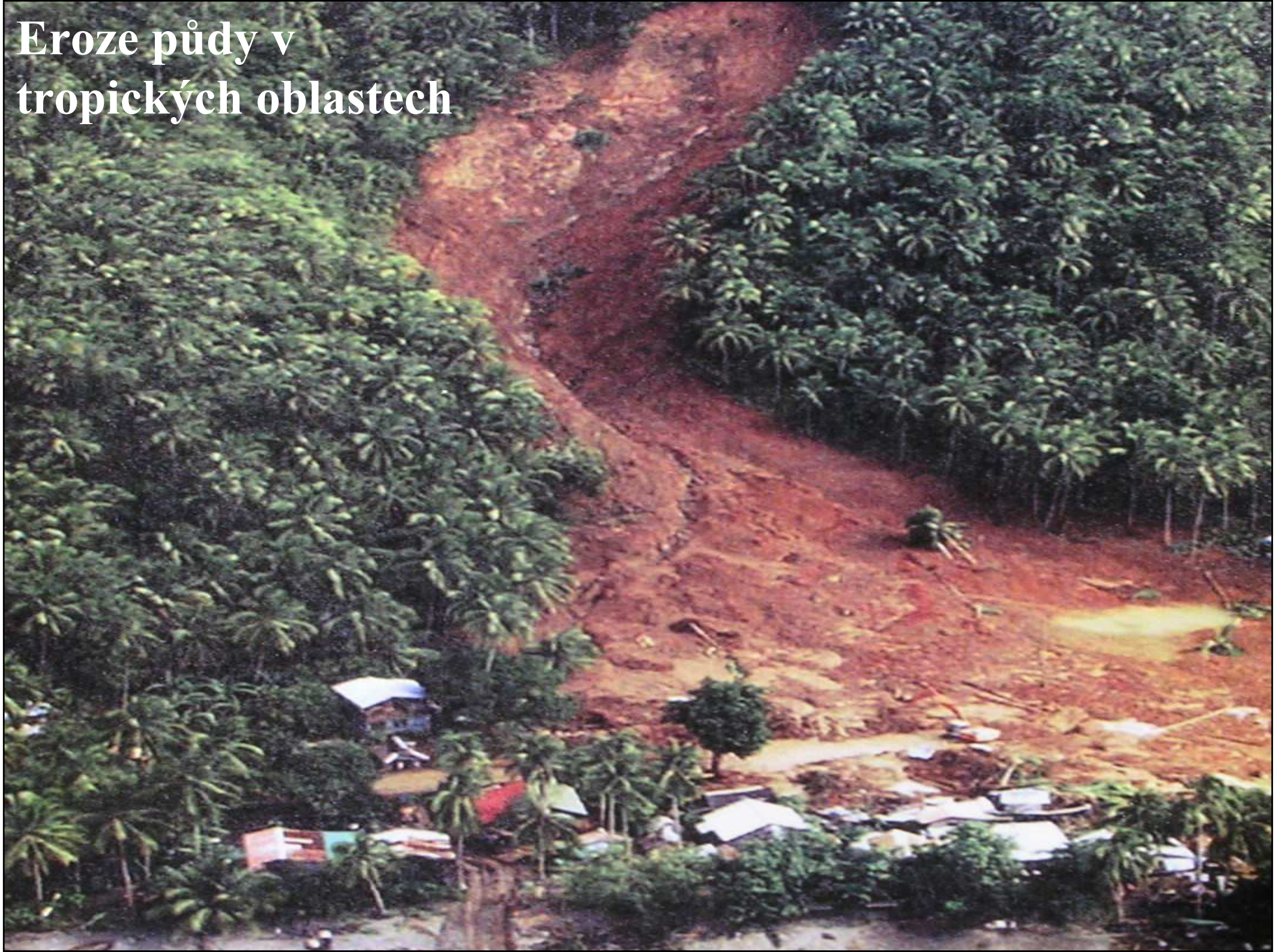
1999



6 mi

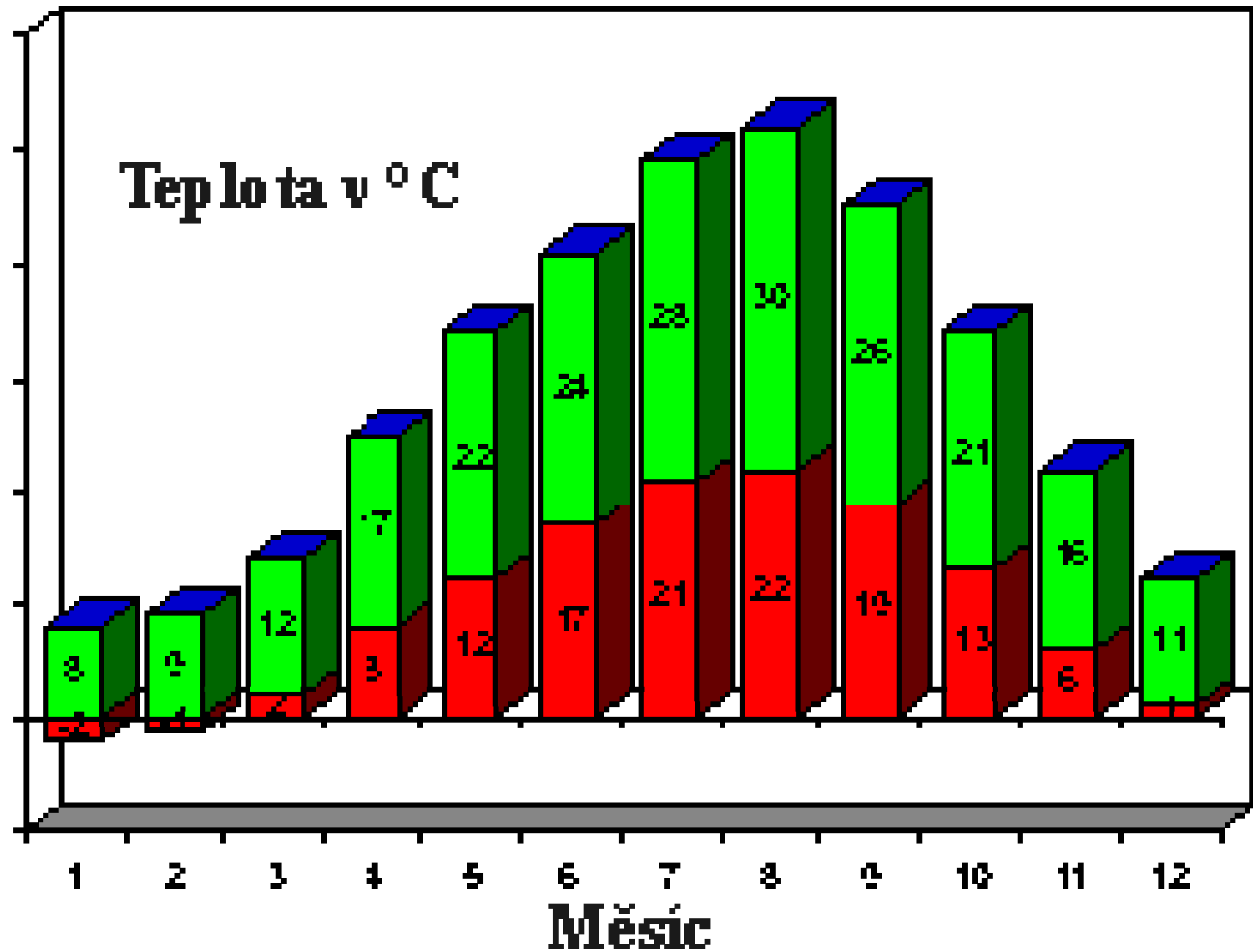


Eroze půdy v tropických oblastech



Japonsko

Průměrné roční minimální a maximální teploty:



TAB. PRŮMĚRNÝCH SRÁŽEK A TEPLOT V JAPONSKÝCH MĚSTECH:

<i>Město</i>	<i>Nadmořská výška</i>	<i>Průměrné teploty</i>	<i>Průměrné teploty</i>	<i>Roční úhrn srážek</i>
Saporo	18 m	Leden -5,8 C	Červenec 19,7 C	1136 mm
Tokio	6 m	Leden 3,2 C	Červenec 24,8 C	1563 mm
Kagoši ma	25 m	Leden 6,5 C	Červenec 26,2 C	1920 mm

Pohled na Kuvajt z vesmíru.

(Dobře patrná je aglomerace hlavního města a jižně ležící ropná těžební oblast v provincii Al-Ahmadí.)



Socioekonomická charakteristika Asie

Obyvatelstvo:

➤ Historický vývoj a kultura

- jedno z ohnisek zrodu lidstva, dochovaly se památky – Babylon v Iránu, chrámy Ellóry v Indii, Petra v Jordánsku, Tádž Mahal v Indii, mešity, pagody...
 - díla myslitelů, básníků, vědců
 - vznik umělého zavlažování (dnes $\frac{3}{4}$ světových zavlaž.ploch) + terasování svahů
- ### ➤ 3 rasy (mongoloidní, negroidní, europoidní)
- ### ➤ Bohatost antropologických typů

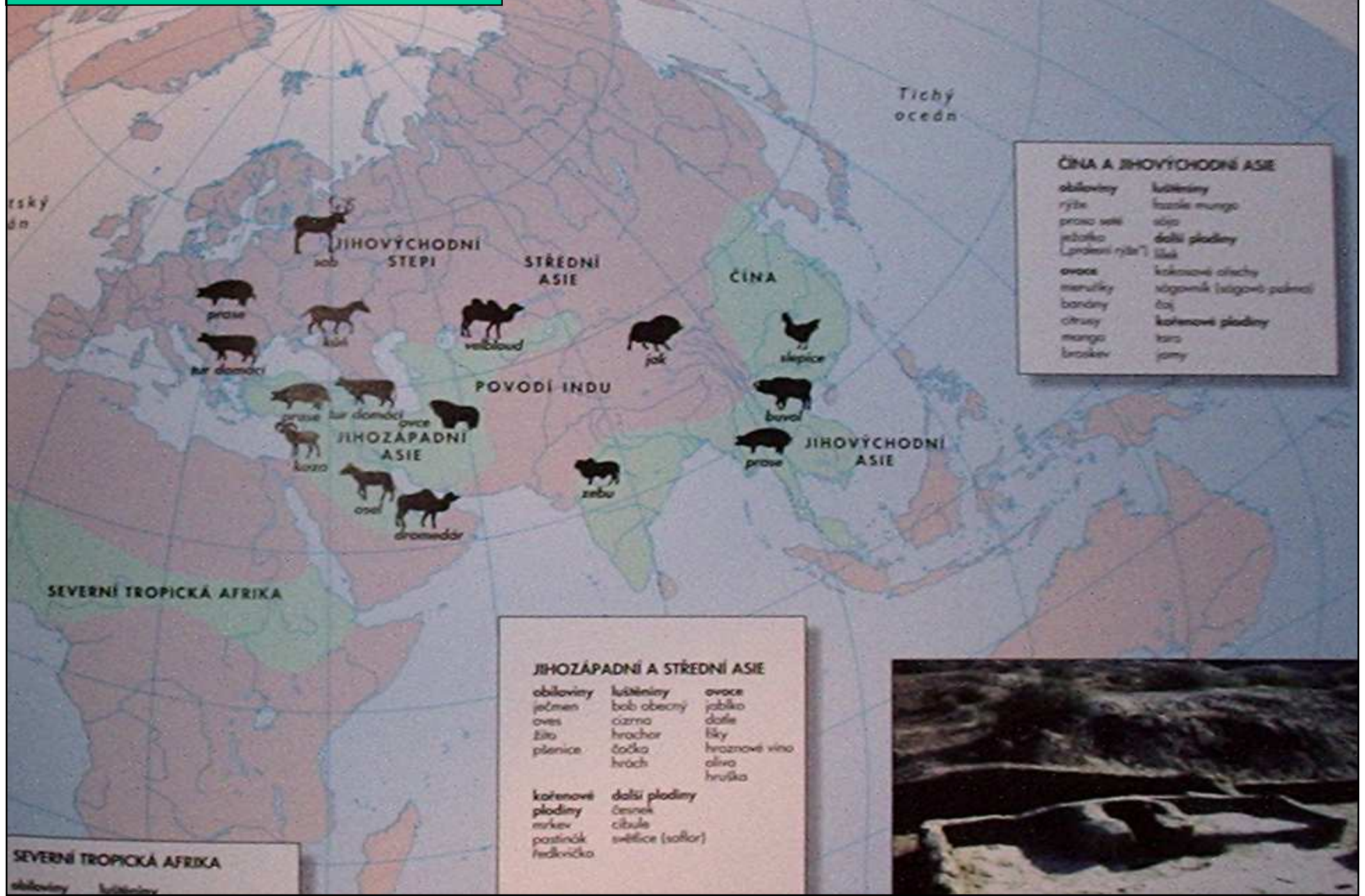
- Složitý a pestrý jazykový vývoj + národnostní
(čínsko-tibetské jazyky $\frac{1}{2}$, indoevrop. + indonéské + japonské $\frac{1}{4}$)
- Osídlení nerovnoměrné – Indie, Čína $< \frac{1}{2}$ + Japonsko, Bangladéš, Pákistán, Indonésie
- Hustota zalidnění < 600 obyv./km² (J Čína, střední Jáva) – protiklad Tibet, SZ Čína, centrální Saudská Arábie
- Náboženství:
 - Buddhismus (vznik Indie, 6. stol. př.n.l, rozšíření Tibet, Čína, Japonsko, Zadí Indie...)
 - Hinduismus (Indie, Bali) – etnické náboženství
 - Islám
 - Křesťanství (JZ Asie)
 - Judaismus
 - Konfuciánství (vznik Čína, rozšíření Vietnam, Japonsko)
 - Taoismus

Hospodářství

Zemědělství:

- JV ohniskem pěstování, odtud se šířilo do:
 - Číny
 - jih
 - jihozápad (ze stepních trav obiloviny)
 - jižní Arábie až Afrika (připojily se plodiny Středomoří)
- Významná domestikace (prase, slepice, ovce, kozy, hov.dobytěk)
- Rýže = základní plodina (zavlažování, 2-3 sklizně)
- **Asie dodává 97 % svět. produkce juty, 90 % kaučuku, 85 % rýže, 75 % čaje**
- Čaj, koření, sója, kokosové ořechy, banány, citrusy, hlíznaté rostliny, cukrová třtina

Původ domácích zvířat a plodin



➤ Chov:

- prasat (z důvodů náboženských jen Čína)
- jaků (Tibet)
- ovcí a koz (JZ, J)
- buvolů (Indie)
- bource morušového (Čína), slonů

Průmysl

- 16. Stol. Evropané - dováželi z Asie suroviny (koření, čaj, kaučuk, juta, bavlna...)
 - kolonie (drahé kovy, drahokamy, cín, uhlí, železná ruda...)
- **Asie těží 2/3 svět. produkce cínu a wolframu, přes 1/2 produkce ropy, významné je množství uhlí a železné rudy**

Doprava

- v minulosti hlavně říční
- dnes zahraniční obchod námořní (Perský záliv, Japonsko, specializované přístavy např. Bangkok rýže)
- železnice nerovnoměrné, zastaralé, nenasazují (hustá síť Japonsko)
- automobilová, tažná zvířata
- potrubní: **Ve kterých zemích se uplatňuje?**

Fudži



JAPONSKO



Japonsko – SE charakteristika

➤ Předpoklady ekonomického úspěchu:

- Šintoismus = součást každodenního života + tradiční principy a charakter japonské civilizace jsou podmíněny „eko-geografickými“ podmínkami.
- Materiální (potravinový) základ vytvořen v 8.-9. stol.: mořské produkty, závlahové pěstování rýže, odmítání živočišné výroby jako potravin. základny.
- Nedostatek zdrojů surovin – významným předpokladem pracovitosti a „tradice přežívání“ + častá zemětřesení, tajfuny, uragány, lijáky...
- Obracejí se spíše na hodnoty a obecný řád celku (rodina, stát, společnost) než k individualitě.
- Základ modernizace 1867-89 – vnitřní reformy „Meidži“.

➤ Dnešní charakter společnosti:

- Společnost je spotřebitelská, ale zatím nedokázala plně rozvinout tvůrčí možnosti = problémem je akceptovat globální svět a současně se neztratit v obecném proudu.
- Kulturní prostředí si zatím nenašlo cestu mezi krajnostmi – bezohledné amerikanizaci a nacionalismu.
- Je v přední linii provádění technologických a aplikovaných výzkumů.
- V době energetické krize 70. let prosazení dnešního „úsporného“ života a hospodaření (využívání odpadů, technologie spořicí zdroje) = z ekologického a ekonomického hlediska je fenomenální. Má větší HDP než Čína při 10 x menším počtu obyvatel a při 14 % HDP jen 4 % světového znečištění atmosféry CO₂ (USA 25 %). Na jednotku HDP vynakládá 2,5 x méně surovin a energie než USA.

Rada japonské vlády Sakaija tvrdí, že současná japonská společnost je industriální, nikoliv intelektuální, že vybudovali „*optimálně organizovanou průmyslovou společnost*“. Industriální společnost byla před 20 – 30 lety orientovaná na sériovou výrobu, současná je především společností spotřeby. *Psychologové a manažeři jsou přesvědčeni, že Japonci budou konzumovat všechno, je-li to módní, prestižní, důvěryhodné, ekonomické atd. „Konzumují“ jídlo i kosmetiku, ošacení, auta, služby, zájezdy...*

Na výrobu se orientovali v době ekonomického růstu a zaplavili svět kvalitním a levným zbožím, dnes změna směrem k „HI-TECH“.

Vzdělávací soustava (Sakaija) „*se orientovala na přípravu pracovníků hromadné produkce sériových výrobků (lidé trpěliví, snášeliví, tolerantní, schopní spolupráce se stejnou úrovní znalostí a návyků). Tento systém odpovídá zadání = vyprodukovat potřebné množství pracovníků výborné kvality, kteří jsou současně typem ideálního spotřebitele*“.

Na začátku 90. let vstoupilo do období relativní nestability: rozpad politického monopolu, ekonomických a administrativních reforem, skandály s úplatky a korupcí v politice, pasivita moci za zemětřesení v Kobe, incidenty s teroristy.

- Přesto je úloha Japonska ve světovém hospodářství veliká, ale ve světové politice zůstává druhořadá vzhledem k závislosti na USA („*ekonomický gigant a politický trpaslík*“).

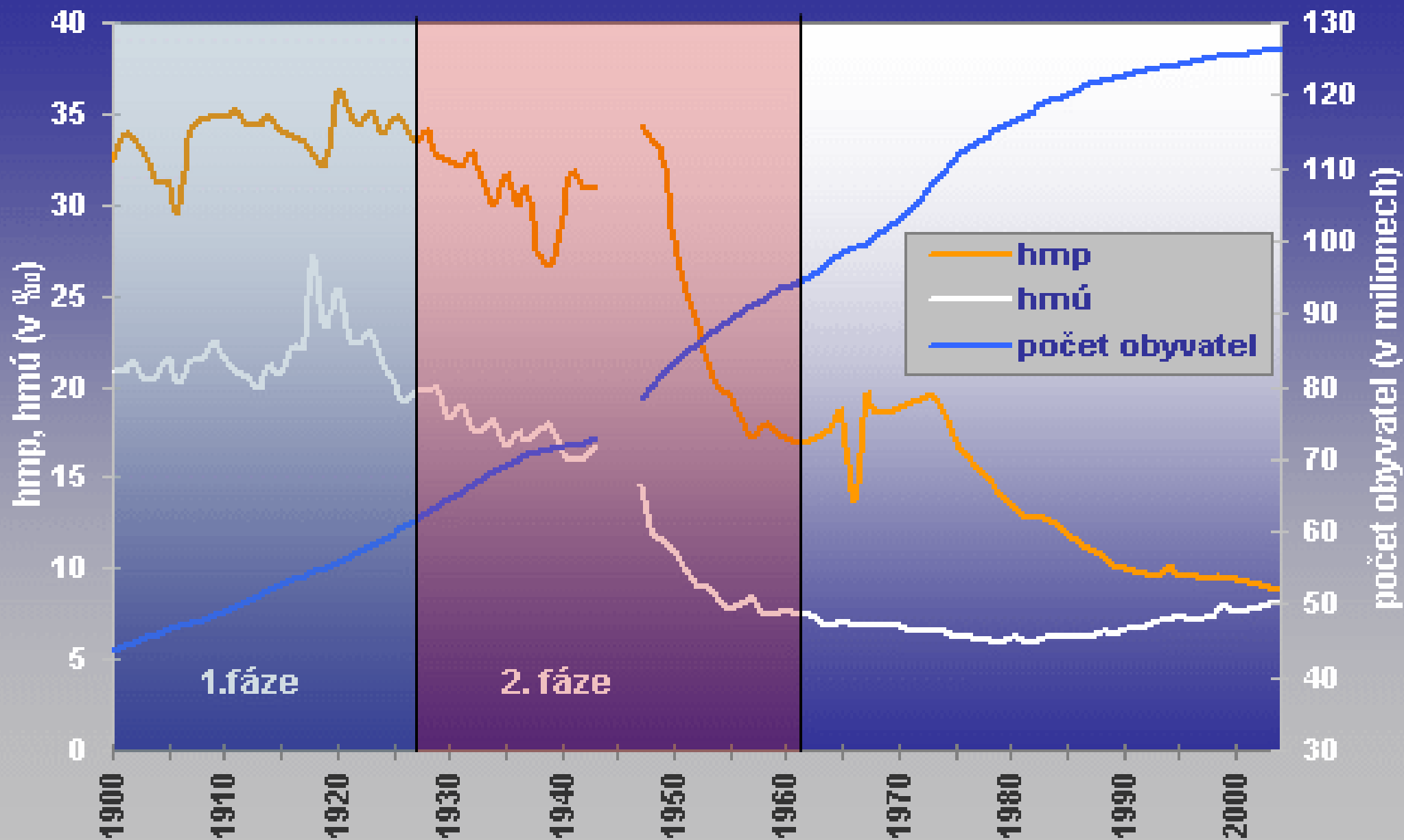
Ekonomika se dostala do krize – možné důvody:

- hromadná sériová výroba standardní produkce se přenáší do třetího světa nebo bývalých soc. zemí
- Japonci mají malou efektivnost výroby
- nízká je produktivita práce (píle se projevuje v dlouhém pracovním dni a přesčasech – v 1991 bylo Japonsko v produktivitě na 1 dělníka mezi vyspělými ekonomikami za Švédskem, Švédové se nikdy nepokládali za mimořádně pracovité).

- průměrný Evropan dá obvykle přednost žití „na podpoře“ a tráví čas jak uzná za vhodné – průměrný Japonec upřednostňuje za stejné peníze vykonávání nepotřebné, nesmyslné práce, protože „zahálet je hanba“.
 - vzniká problém zejména se staršími muži
 - za podmínek vyžadujících maximální efektivnost, vznikají problémy s Japonským „kolektivismem“ (předpokládá svornou činnost stejných, ničím se neodlišujících lidí, existuje systém orientovaný na potlačení individualismu a soutěžení, nejlepší je postupovat podle pravidel a norem).
- Potřebuje Japonsko „intelektuální revoluci“? Náklady na ni budou veliké, protože by znamenala zásadní zlom celonárodní mentality. Po desetiletí získali Japonci podrobné poznatky jejich úzké specializace, neučili se samostatně myslet. Vytvořila se společnost „znalců“, přitom široce vzdělaných lidí je v zemi málo.

➤ Obyvatelstvo:

- přirozený přírůstek 0,5 – 1 ‰
- podle prognóz demografů se počet obyvatel 2005 – 2010 stabilizuje na téměř 130 mil. (klesá motivace mladých lidí k práci. Bezdětná rodina byla donedávna nemyslitelná, na přelomu tisíciletí spojovalo manželství s narozením dětí jen 10 % mladých. Asi 10 mil. tzv. „*parazitujících jednotlivců*“ (= japonský výraz!) si užívá mládí u rodičů, ale později už do manželství nevstoupí, aby si nepohoršili životní úroveň).



Graf: Vývoj hrubé míry porodnosti, hrubé míry úmrtnosti a celkového počtu obyvatel v Japonsku, 1900-2004

Vývoj počtu obyvatel v Japonsku

Rok	Počet obyvatel (v milionech)	Hustota obyvatel(obyv./km ²)
1880	36,6	98,3
1890	39,9	107, 2
1900	43,8	117,6
1910	49,2	132,1
1920	55,9	150,1
1930	64,4	172,9
1940	71,9	193,1
1950	83,2	223,4
1960	93,4	250,8
1970	103,7	278,5
1980	117,1	314,5
1990	123,6	332
2000	126,9	340,8
2003	127,5	342,5

➤ Hospodářství

- za 2. světové války zničeno 40 % průmyslu, obnova dokončena v polovině 50. let (podstatné byly dolarové příjmy za americké zakázky v korejské válce)
- nedostatek surovin vedl k jedinému možnému zaměření = rozvoj orientace na export, nákup surovin a vývoz dražší hotové produkce

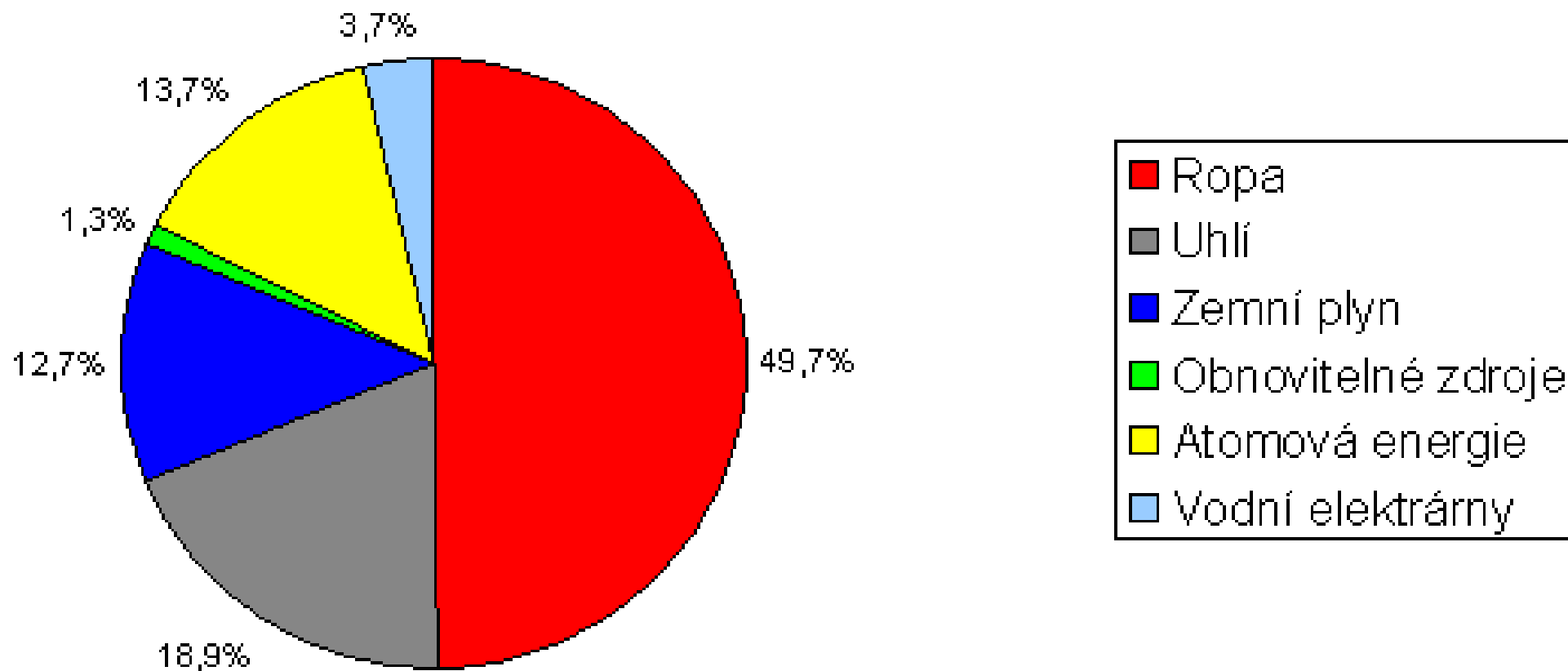
➤ Některé podmínky úspěchu hospodářství:

- množství kvalifikovaných, levných, disciplinovaných pracovníků
- nízké ceny surovin a paliv
- využití zahraničních vědeckotechnických vymožeností
- nepatrné vojenské výdaje

➤ V době palivové krize nutnost nového zdroje růstu = aplikace výsledků vědeckotechnického rozvoje:

- vzrostly výdaje na vědecký výzkum
- státní podpora vědy a techniky (zejména v průmyslu)
- modernizace výrobní i nevýrobní sféry
- komplexní automatizace, robotizace
- aplikace nových materiálů
- přednostní rozvoj průmyslových oborů náročných na vědu
- Výrobu jednoduchého zboží i cíleně přenechali konkurentům, především v JV Asii (produkce efektivnější – levná pracovní síla). Na přelomu tisíciletí připadalo na Japonsko 55 % HNP všech asijských zemí.
- Japonsko se posouvá do postindustriální společnosti (podíl průmyslu na HDP je asi 25 %, sílí zájem o biotechnologie, nanotechniku, vývoj software, výrobu robotů atd.).
- Energetika: spotřeba paliv a ropy (více než 1/2 zdrojů), uhlí 19 %, zemní plyn 10 %, vodní energie 9,5 %, jaderná 9 %.

Podíl jednotlivých zdrojů energie na spotřebě Japonska v roce 2003



Zdroj: Energy Information Administration,
<http://www.eia.doe.gov>

- Strojírenství dodává 44 % průmyslové produkce
(Které obory jsou nejvýrazněji zastoupeny?)
- Exportní potenciál má černá metalurgie rekonstruovaná v 70. letech.
- K obecným tendencím patří likvidace odvětví náročných na suroviny, energii a pracovní sílu.

➤ Zemědělství

Na venkově žije > 15 % lidí, zaměstnaných v zemědělství je asi 6,5 %. 1 – 1,5 % připadá na tvorbu HDP. Orná půda tvoří 14 % území.

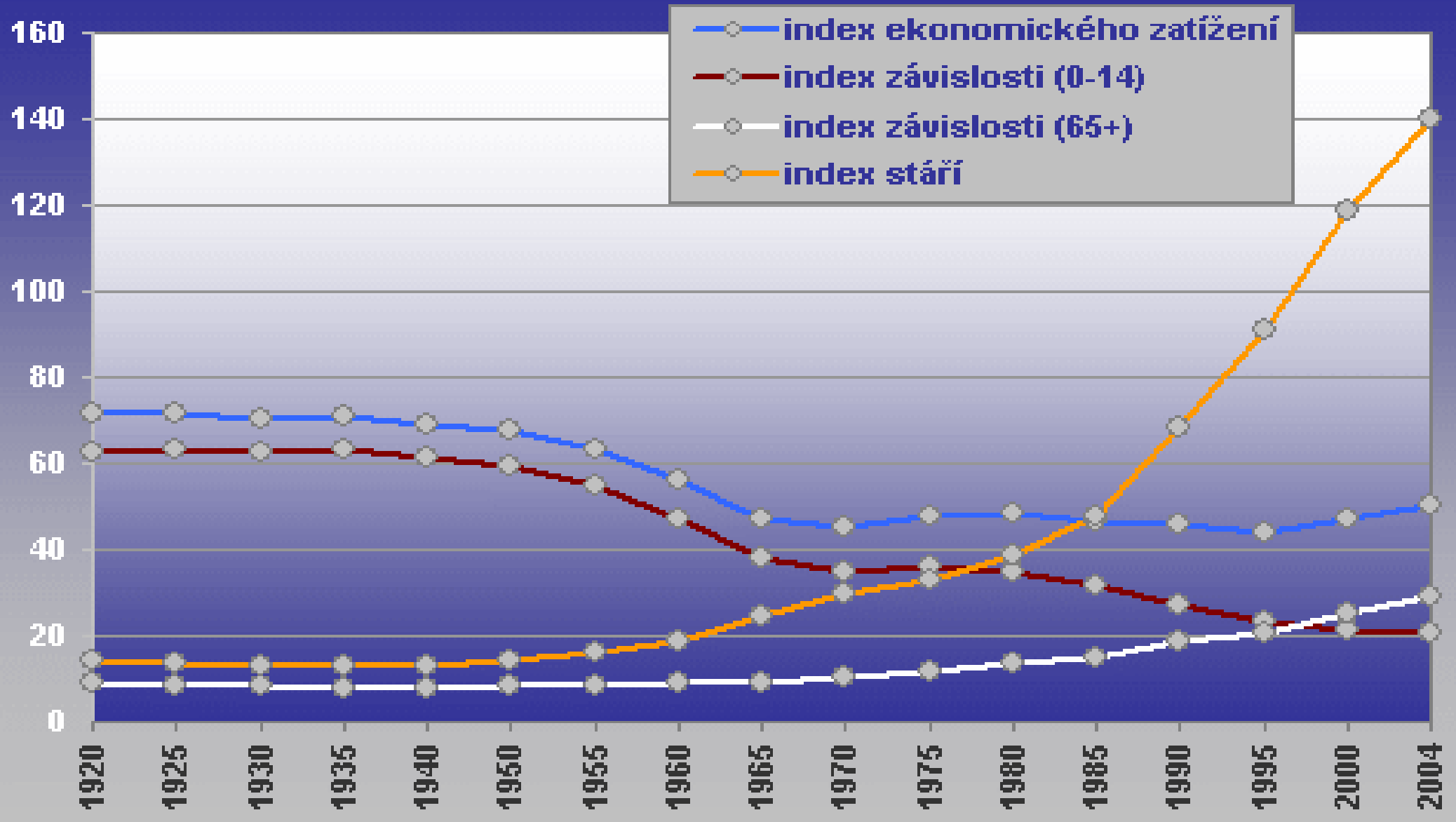
- Výrazně potravinářské zaměření: 100 % spotřeby rýže, 65 – 95 % zeleniny, masa a mléka.
- Koncentrace v příměstských zónách.
- Oblast pěstování rýže SZ Honšú.
- Pastervní chov skotu na mléko a maso Hokkaidó.
- Subtropické zemědělství Kjúšú a Šikoku.
- Chov bource morušového vnitrozemí Honšú.
- Mořský rybolov (3. – 4. místo na světě)... atd.
- **Zahraniční ekonomické svazky**

Japonsko patří k největším obchodním mocnostem světa (pro USA exportérem č. 3 a importérem č. 2, pro Čínu č. 3 a č. 1)

V roce 2000 vyráběli Japonské průmyslové firmy 14 % produkce v zahraničí.

Japonsko dováží průmyslové suroviny, paliva a velké množství potravin (podíl ropy, železné rudy, bauxitu, kaučuku, bavlny, vlny, kukuřice, pšenice, luštěnin... se blíží 100 % japonské spotřeby... atd.)

Obchodní bilance má dlouhodobě výrazně kladné saldo.



Graf: Indexy ekonomického zatížení, ekonomické závislosti a index stáří v Japonsku, 1920-2004

Čína

- Současné sociálně ekonomické reformy začaly v r. 1978 (dříve než v „socialistických“ zemích):
 - HDP se za období 1978 – 2003 zvýšilo 7x (pokud vydrží tempo rozvoje, v r. 2020 se celkovým HDP vyrovná USA)
 - Tempem ekonomického růstu (9 % ročně) předešla všechny země!
 - 1. místo na světě v produkci oceli, uhlí, cementu, bavlny, skla, bavlněných tkanin.
 - Obrat zahraničního obchodu přesáhl v r. 2003 400 mld. \$ (z toho podíl hotových výrobků byl téměř 80 % - pro srovnání v Rusku 25 %).
 - To vše provázal růst reálných mezd! (venkov až 4,5násobný).

➤ Výsledky čínských reforem mají velký ideologický význam: *vůdcové a teoretici tvrdí, že se nevzdávají komunistické myšlenky, protože úspěchy země potvrzují její „potenciál“.*

➤ „čínský model“ reforem:

- regulování ekonomiky v plánované produkci nejdůležitějších druhů výrobků.
- částečné regulování tržních cen
- tvrdá valutová kontrola
- dovozní omezení
- restrukturalizace neefektivních státních podniků
- regulování úvěrů a úrokových sazeb

(ostatní „postkomunistické“ země provedli totální likvidaci minulého ekonomického a politického systému a vsadily na výstavbu nového sociálně ekonomického systému)

- Úspěšná agrární reforma – vedla k růstu výroby, Čína dokázala nakrmit své obrovské obyvatelstvo + mohla rozšířit dodávky pro průmysl:
 - na počátku reformy (konec 70. let), žila $\frac{3}{4}$ obyvatel na venkově.
 - zabezpečení potravinami a regulace problémů venkova bylo vždy prioritou každé vlády!
 - na přelomu 70.-80. let rozpuštěna družstva a zavedena „*rodinná smlouva*“ (s dědickými právy).
 - zvyšování investic do agrární sféry (úvěry).
- Zapojení do světového hospodářství – cesta rozvoje je orientována na **export** (Které další asijské státy zvolily podobnou strategii?).
 - Faktory pro export:
 - levná pracovní síla
 - pracovitost a disciplinovanost

- dobrá organizace exportní výroby
- pomoc státu

➤ Zaměření exportu:

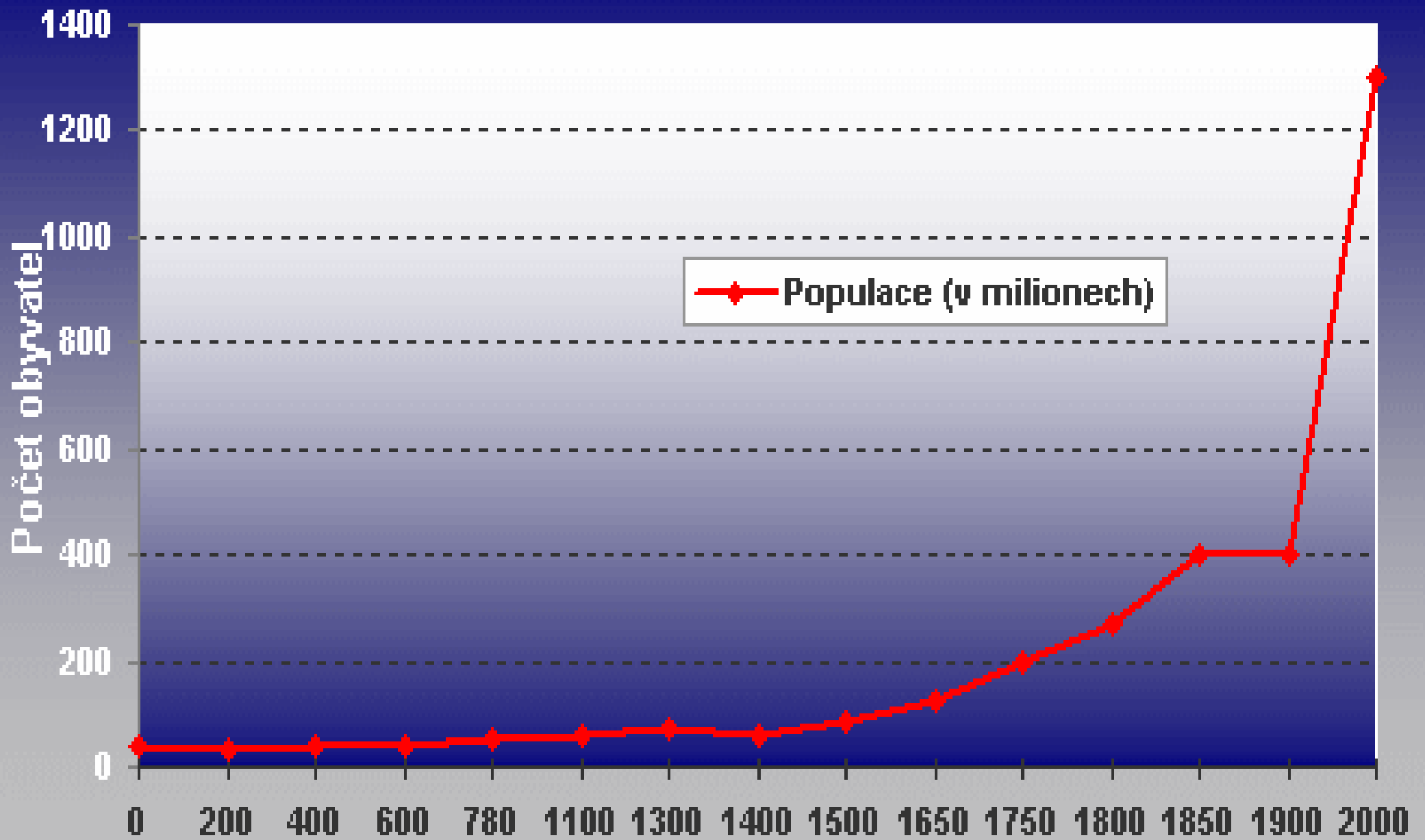
- v 1. vlně výrobky spotřebního a potravinářského průmyslu
- postupně rozšíření na ocel, cement, sklo, hračky, elektrické přístroje apod.
- základem vývozu se od počátku staly hotové výrobky (ne suroviny a paliva jako v zemích SNS)!
- za 20 let od reformy se export zvýšil 20 x a import 15 x
- tato politika si vyžádala otevření čínské ekonomiky světu (Čína s nejrychleji rostoucí ekonomikou na světě v r. 2005 přestala vázat kurz jünanu na dolar a povolila jeho růst – toto opatření pomůže světové i naší ekonomice. Usnadní dovozy do Číny a prodraží vývoz textilu a levného čínského zboží. Kurz byl 10 let uměle podhodnocen.)

- Rozvoji ekonomiky napomohl zahraniční kapitál:
 - 70 – 80 % připadalo na zahraniční Číňany
 - ostatní export kapitálu zajišťovali především USA, Japonsko a Německo (neznepokojovaly se tím, že investují do komunistické země, kde porušují lidská práva, jejich investiční politiku určuje bezpečnost investic a vysoký zisk).
 - s pomocí zahraničních investic se Čína změnila ve světového výrobce „masového“ levného spotřebního zboží (poměrně nevysoká kvalifikace, nízká technologická úroveň – pracovně náročná pásová výroba).
- Problémy:
 - jak dlouho může pokračovat exportní nástup s ohledem na konkurenci světového obchodu?
 - k podpoře vysokého tempa exportu je nezbytné proniknout na zahraniční trhy s „technologičtějším“ zbožím
 - demografický tlak + agrární přelidnění

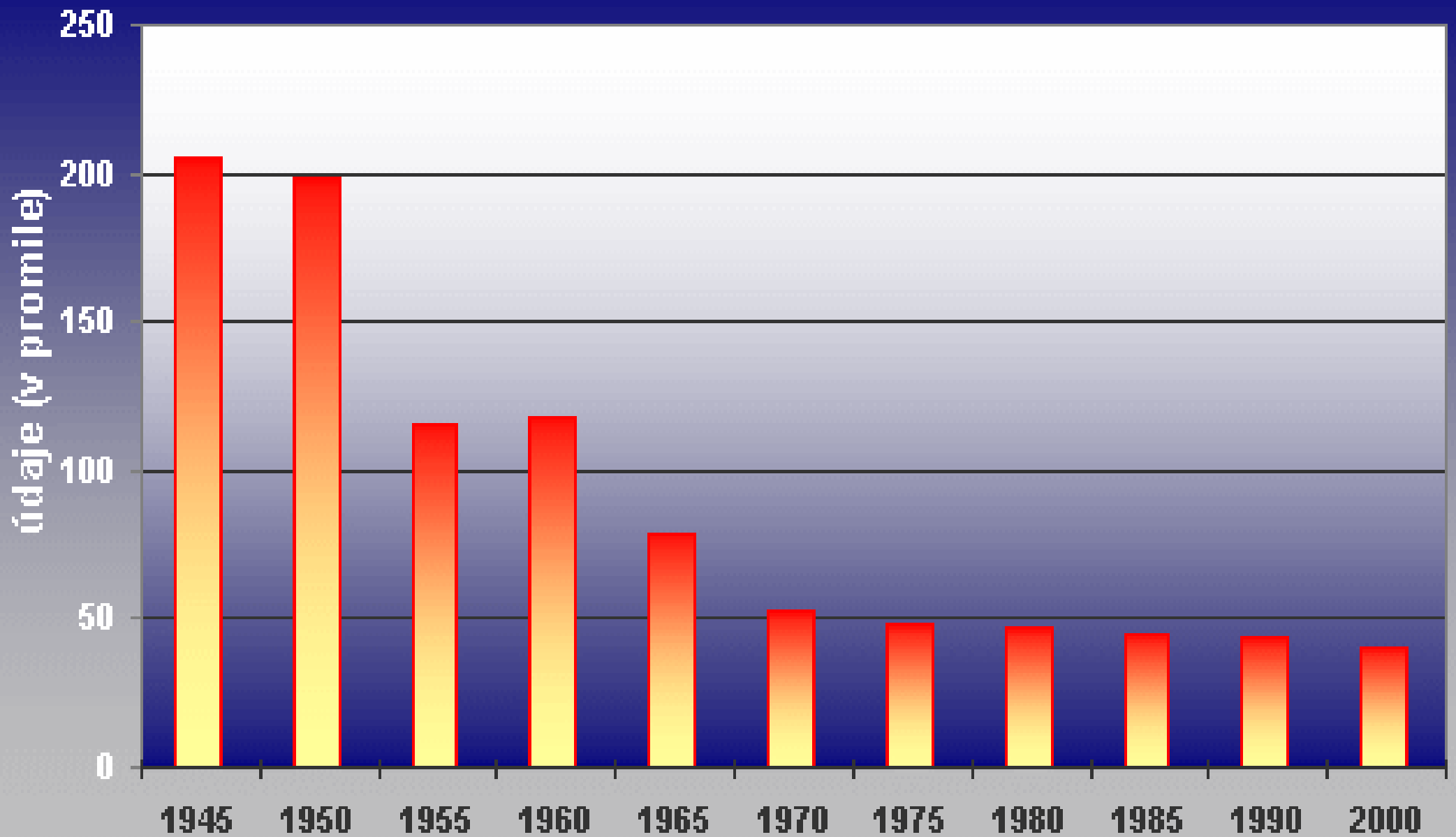
➤ Zmíněné problémy nemohou zpochybnit úspěchy Číny, které se podařilo nakrmit a obléci lidi a zabezpečit přijatelné životní podmínky a to pro pětinu světové populace!

➤ **Obyvatelstvo:**

- soustřeďuje více než 1/5 světové populace
- zlepšení zdravotnictví, kulturnosti a životní úrovně vedlo k poklesu úmrtnosti
- vysoký přirozený přírůstek v 70 letech vyvolal antinatalitní opatření
- od počátku 80. let se realizuje politika rodiny s 1 dítětem
- rychlým tempem pokračuje urbanizace (1950 10 %, 1970 20 %, 2. polovina 90.let – 50 %)
- Charakteristický je vysoký podíl milionových center (soustřeďují 1/2 městské populace)
- Převážná část populace žije v přímořských rovinách a údolích hlavních řek



Graf: Přibližný vývoj počtu obyvatelstva v Číně (v milionech)



Graf: Kvocient kojenecké úmrtnosti v Číně ve vybraných letech za období 1945-2000



Většina čínského obyvatelstva je koncentrována při východním pobřeží (velké řeky zde ústí do Tichého oceánu).

Naproti tomu etnické menšiny obývají jednak rozsáhlé oblasti západní Číny od hranic s Mongolskem po Barmu, jednak horská území střední, východní i jižní Číny.

- průměrná hustota osídlení 140 obyv./km² (kolísá od 1,5 obyv./km² v Tibetu až do 500-650 obyv./km² např. na jihu Velké čínské nížiny).

➤ Hospodářství:

- Čína je průmyslově-zemědělský stát, rozvíjí kosmický, jaderný, petrochemický a elektrotechnický průmysl
- zařízení mnoha závodů je zastaralé
- téměř 1/2 vesnic nemá elektřinu
- mnohé zemědělské činnosti se provádějí „ručně“
- v přepočtu HDP/obyv. je rozvojovou zemí
- Čína však má obrovský hospodářský potenciál

➤ Průmysl:

- vedle tradičních (textilní, uhelný, hutní) se rozvíjí těžba a zpracování ropy, chemický, letecký, kosmický a elektronický
- energetika je sice rozsáhlá, ale deficit představuje hlavní brzdu rozvoje a efektivnost je nízká. Spotřebovává přibližně stejné množství primárních zdrojů jako Japonsko.
- uhlí představuje $\frac{3}{4}$ primárních zdrojů, ropa $\frac{1}{5}$, podíl hydroenergie a plynu je malý.
- produkce elektřiny – 2. místo na světě, ale ve spotřebě na obyvatele 60. – 70. místo (deficit asi 20 %)
- $\frac{4}{5}$ primárních zdrojů spotřebuje výroba
- tepelné elektrárny se podílejí 80 %, hydroenergetika $\frac{1}{5}$ (od r. 1995 se na středním toku Chang Jiangu staví hydrouzel Tři soutěsky – vystěhováno 2 mil. obyv., značné ekologické problémy)

- hutnictví má zdroje rud, těžba je rozptýlena. Hutnictví železa při zdrojích koksovateľného uhlí (Čína produkuje 20 x více oceli než Japonsko)
- 1/4 světové produkce wolframu a 1/2 jeho exportu
- neželezná metalurgie má velké zdroje surovin (export 1/2 produkce cínu, rtuti, antimonu)
- strojírenství se zpočátku zaměřovalo na zařízení pro těžký a textilní průmysl. V 80. a 90. letech se přeorientovalo na výroby široké spotřeby. Rozšíření automobilového průmyslu – zahraniční kapitál.
- vzrostl podíl elektroniky a elektrotechniky
- Čína má asi stejný počet strojírenských závodů jako USA, počet zaměstnanců 1,5 x větší. Rozšířeny jsou drobné, špatně vybavené závody. Import strojů předčí export. Situace se rychle mění – „invaze“ čínských strojů, automobilů a špičkových technologií už začala!

- chemický průmysl má surovinovou základnu. Dovoz polymerů, chemických hnojiv, produkce hnojiv (nedosahuje potřebné kvality). Výroba plastů 4. místo, výroba chemických vláken 2. místo. Rozšiřuje se výroba pneumatik. Významný je export léčiv.
- spotřební průmysl má tradici. Převládá textilní a v něm bavlnářský, jde o jedno z nejefektivnějších odvětví. Přírodní zdroje se podílejí 60 %. Vyrábí více bavlněných tkanin než Indie, USA, Japonsko dohromady. Tkaniny jsou schopné vyspělé konkurence (centra výroby v přímořských oblastech). Oděvní průmysl (náročný na lidskou práci) má přes 1000 závodů a více než milion lidí, problémy s kvalitou.
- největší vývozce běžné, pracovní i sportovní obuvi (2004 přes 7,5 mld. párů bot)

Potravinářství zajišťuje čištění rýže a mletí mouky (1. na světě).

Produkce masa vzrostla 1986 – 2000 z 19 na 65 mil. t. Přibližuje se průměrné světové výrobě na 1 obyv. Největší producent ryb a tabákových výrobků. V produkci čaje a pivovarnictví – 2. místo.

➤ Zemědělství:

- má omezené půdní zdroje
- skoro 1/2 orné půdy se zavlažuje (nejvíce na světě)
- má obrovskou tradici a je pestré (obilnářství – rýže, pšenice, kukuřice, proso /výroba škrobu a lihu, stébla jako krytina, palivo, papírenský průmysl/, ječmen, oves, pohanka...).
- okopaniny (batáty, brambory, jamy, taro, maniok)
- sója, podzemnice olejná
- bavlník – 1. na světě v produkci bavlny
- čaj, tabák, zelinářství a ovocnářství

Živočišná výroba:

- v suchých a horských oblastech kočovný chov skotu
- chov prasat
- chov drůbeže (na bázi odpadků – zemědělských, potravinářských, kuchyňských)
- chov bource morušového
- chov ryb (využívá se rýžových polí)

➤ Charakteristické pro Čínu jsou velké rozdíly v přírodních podmínkách, zvláštnostech historického rozvoje, geografii obyvatelstva i hospodářství.

Stručně charakterizujte hospodářství regionů Číny:

1. Severovýchod, 2. Sever, 3. Východ, 4. Střed a Jih, 5. Jihozápad, 6. Severozápad.

Jižní Asie – SE charakteristika

J Asie má asi 1,5 mld. Obyvatel, proces formování národů dosud neskončil (např. Paštunové v Pákistánu jsou Nomády).

4/5 hovoří indoevropskými jazyky.

Asi 35 etnik má více než 1 mil. příslušníků (Hindustánci, Bengálci).

Státy jsou většinou mnohonárodní.

Průměrná hustota osídlení přes 250 obyv./km² (Bangladéš r. 2005 více než 1000 obyv./km²).

Region má výraznou historii.

Indie

- Náboženství – zastoupen je hinduismus (80 %), islám (Džammú, Kašmír), křesťanství, buddhismus...

Hinduisté vidí život jako opakující se koloběh. Věří, že skutky minulého života jsou příčinou nynějšího postavení (kastovní systém). K základním pojmům patří „nenásilí“. Diskriminace byla oficiálně zakázána 1955, zákonodárství existenci kast neuznává (společenské důsledky však přetrvávají).

Hinduismus ovlivňuje demografické chování věřících (vyzývá k časnému manželství, k reprodukci mužských potomků, i v současnosti přetrvává prezíravý vztah ke zdraví žen = vyšší mortalita, manželství je nezrušitelný svazek s dominantní rolí muže, případy rozvodů = vyhnání ženy z domu, jsou vzácné, vdovci se mohou ženit, vdovám je to zakázáno).

Snížení porodnosti částečně ovlivňuje nezbytnost uzavírat manželství v rámci kast.

Výsledkem pochybností o „správnosti“ hinduismu a bezpráví kastovního systému se stal buddhismus (na začátku 20. století mimo Asii téměř neznámý, dnes jedno ze světových náboženství).

- V Indii na 2,4 % obydlené planety žije 1,1 mld. lidí – 16 – 17 % světové populace.
- Etnická historie je složitá, přes 500 etnik (u 2 početných – Bengálci a Paňdžábcí, složených z hinduistů a muslimů se projevují tendence k etnickému oddělení).
- Nejpočetnějšími národy jsou Hindustánci, Bihárci, Bengálci, Telugové, Tamilové.

Projevy náboženské netolerance, nacionalismu a separatismu nejsou vzácné (v Paňdžábu, Džammú, Kašmíru, Asámu...)

- Populační vývoj charakterizuje vysoká natalita a početnost rodin. Vzhledem k nedostatku investic, pracovních příležitostí, deficitu potravin a zdrojů zvyšuje populační vývoj demografický tlak na slabě vyvinutou ekonomiku. (1951 státní program regulace porodnosti = pokles z 42 ‰ v letech 1951 až 1961 na 22 ‰, dnes tvoří děti do 15 let 31 ‰ populace, osoby nad 65 let 5 ‰).
- Podíl zaměstnaných v r. 1999 byl 60 ‰ v zemědělství, 17 ‰ v průmyslu (55 ‰ tvoří samostatně hospodařící, 15 ‰ námezdně pracující, 5 ‰ podnikatelé).
- Velkým problémem je podíl osob žijících „za hranicí chudoby“: 1977 – 1978 (48 ‰), 1989 – 1990 (26 ‰).
- $\frac{3}{4}$ obyvatel žijí na vesnicích, tempo urbanizace se zrychluje (1901 – 11 ‰, 1992 – 28 ‰). 70 ‰ lékařů působí ve městech, na 1 lékaře připadá 5000 lidí.
- Podíl gramotných vzrostl z 34 ‰ (1971) na 60 ‰ (2003).

Indie je jedna z klíčových rozvojových zemí světa.

Významnou pozici má státní sektor ve strategických průmyslových odvětvích (100 % v těžbě, zpracování ropy, uhlí, mědi, olova, zinku, vyrábí 60 % oceli, hnojiv, má vedoucí postavení v těžkém strojírenství, výrobě lodí a letadel).

Od počátku 90. let se realizuje program ekonomických reforem s cílem rozvoje tržní ekonomiky.

Indie je zemědělsko-průmyslový stát (průmysl 24 %, zemědělství 28 %, služby 48 %)..

Výrobu elektřiny zajišťují ze $\frac{3}{4}$ tepelné elektrárny, jaderné a hydroelektrárny.

Průmysl:

Hutnictví železa a neželezných chovů – hliník.

Strojírenství – výroba obráběcích strojů, generátorů, lokomotiv, lodí, automobilů, traktorů, letadel... Státní podpora technologických oborů.

Textilní průmysl je nejstarším odvětvím, vyniká kvalitou.

Potravinářství – 1. na světě v produkci třtinového cukru, významný čajový průmysl.

Rozšířená je domácká výroba – tkanin, oděvů, obuvi, předmětů pro domácnost, šperků, suvenýrů, potravin...

V zemědělství se projevuje slabá mechanizace, dominuje naturální a polonaturální hospodaření.

4/5 zemědělské produkce zajišťuje rostlinná výroba.

Rozloha zavlažovaných půd představuje 70 mil. ha., hlavní cestou zvyšování produkce je intenzifikace.

Produktivita živočišné výroby je díky malé krmivové základně velmi malá, přestože v počtu skotu je 1. na světě (vzhledem k náboženskému zákazu konzumovat jejich maso, slouží jako tažná síla nebo na mléko a kůže).

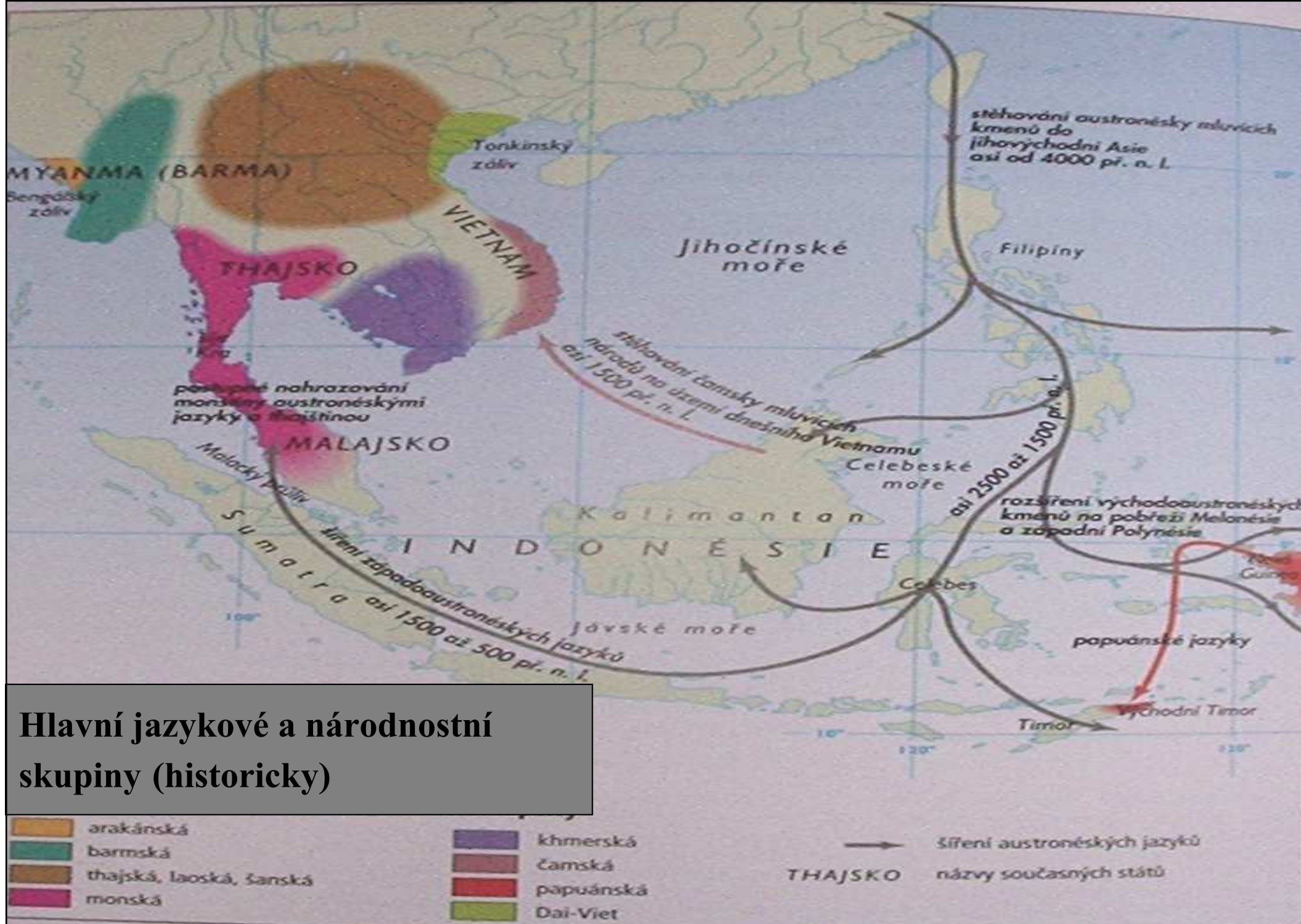
V dopravě vnitrostátní vedou železnice, 90 % zahraničního obchodního obrátu realizuje námořní doprava.

Export tvoří 7 % HDP a v přepočtu na 1 obyvatele patří k nejnižším na světě. Nezajišťuje dovoz potřebného zboží. Zahraniční dluh Indie roste.

Ve struktuře importu vedou ropa, naftové deriváty, stroje, suroviny a polotovary pro průmysl.

Jihovýchodní Asie

- JV Asie = křižovatka světových civilizací – setkávání a působení indické, čínské, muslimské.
- Před půlstoletím regionem politických rozbrojů, ekonomických zmatků. Vietnamu se podařilo uhájit celistvost a nezávislost před Francií, pak před USA, nakonec před Čínou
- ASEAN – Association of South East Asian Nations (dnes + 3? – Čína, Japonsko, Jižní Korea)
- Buddhismus – vznik 6. – 5. stol. př.n.l v SV Asii, namířené proti kastovníctví
- Obyvatelstvo – téměř 600 mil. obyv. (více obyvatel než 5x rozlehlejší Latinská Amerika), 11 velmi rozdílných států.



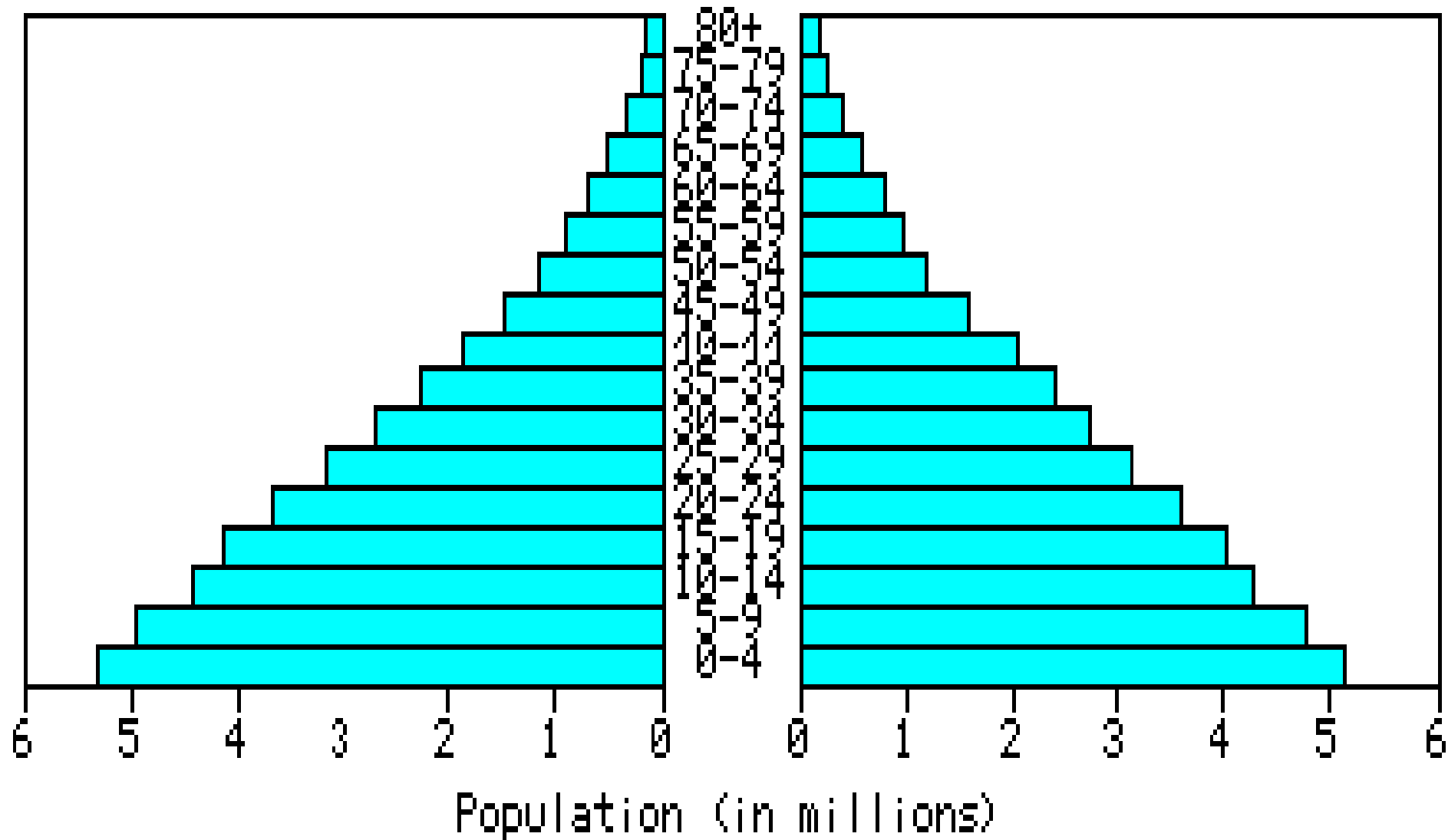
Hlavní jazykové a národnostní skupiny (historicky)

- Indonésie: jeden z nejlidnatějších států světa, bohatá země s chudým obyvatelstvem a velkými problémy územní celistvosti a i národní integrace.
- Singapur: postindustriální „globalizovaná“ ekonomika, plně závislá na mezinárodním trhu.
- Malajsie: probíhá modernizace ekonomiky při zachování tradiční kultury i sociálně politických struktur.
- Thajsko: zemědělský stát, vyváží rýži a elektroniku.
- Filipíny: průmysl poměrně brzy odstartoval, teď problémy – demografický růst předehnal růst ekonomiky.

Philippines: 1997

MALE

FEMALE



Population (in millions)

Source: U.S. Census Bureau, International Data Base.

- Brunej: exportér ropy se zaostalou sociálně-ekonomickou strukturou.
- Vietnam: chudá země, která se nedávno otevřela světovému trhu a vykazuje rychlé tempo rozvoje.
- Laos, Kambodža, Myannar (Barma): chudé agrární země, trpí vnitřní nestabilitou, málo spjaté se světovým hospodářstvím.
- Východní Timor: nejmladší stát světa s nezformovanou ekonomikou, závislý na zahraniční pomoci.
- Státy JV Asie jsou mnohonárodní. Nejčastěji převládá jedno etnikum, jehož jazyk se stal národním (v Indonésii 40 % Javánců, státním jazykem však „obchodní malajština“).
- V poloostrovní části převládá buddhismus, v ostrovní islám, Filipínci jsou katolíci, ve Vietnamu a v čínských menšinách jsou konfuciánci a taoisté.

- V průběhu let 1960 – 90 se populace zdvojnásobila.
- Migrační slado je záporné (až 5 mil.ročně)
- Podíl městského obyvatelstva v průměru 30 %
- V nejchudších státech (Vietnam, Laos, Kambodža, Myanmar pracuje v zemědělství 60 – 90 % lidí (zajišťuje více než 1/2 HDP)

➤ Indonésie:

- 4. nejlidnatější země světa = největší ostrov
- jednotlivé ostrovy etnicky různorodé (asi 300 etnik):
Javánci 40 %, Sundové 13 %, Maduřané 6 %, Malajci 5 %,...
- mluví se více než 1000 jazyky (oficiální indonéština)
- Náboženství: islám vyznává 80 % obyvatel (nejlidnatější muslimská země světa, náboženství hraje významnou roli ve společnosti a politice), křesťané tvoří 10 % obyvatel, obyvatelé Bali vyznávají „kombinované“ náboženství, v izolovaných

regionech animistické kultury.

- věková struktura je velmi mladá, faktická nezaměstnanost 25 – 30 %.
- rovnoměrně osídlena Jáva a Madura (800/km²), Papua (5/km²). Lidé se soustřeďují při pobřeží a v údolích řek.
- Ve městech žije asi 40 % populace.
- Hospodářství: rychlý růst HDP v 70. letech díky vývozu surovin (cín, bauxit, ropa, plyn, nikl, měď,...), od 80. let se rozvíjí zpracovatelské obory. Průmysl zajišťuje 40 % HDP, zemědělství a rybolov jen 20 % (ale zaměstnává 50 % ekonomicky aktivních). Rozvíjí se strojírenství (= montáže PC, aut, kol...+ loděnice), spotřební průmysl (textil).
Zemědělství – hlavní plodinou rýže, dále kukuřice, technické plodiny (kaučukovník), káva, čaj, tabák...
- Charakteristické jsou vnitřní rozdíly a pestrost územních struktur Indonésie, související s geografickými faktory:

- Jáva (7 % území, 60 % obyv.) je vedoucím ekonomickým regionem (zpracovatelský průmysl), hlavní obilnice.
- Sumatra (25 % území, 20 % obyv.) těžba a vývoz surovin, plantáže.
- Kalimantan (28 % území, 5,5 % obyv.), Papua, Sulawesi jsou perspektivními surovinovými regiony.
- Malé Sundy a Moluky mají zemědělskou specializaci.

➤ **Vietnam**

- V posledních desetiletích nová orientace: „socialismus s trhem“ (podobně jako Čína).
- Dokázal vyřešit zabezpečení minima potravin (ve vývozu rýže kolem 3. místa na světě!).
- Základem ekonomiky zemědělství, spotřeba masa velmi malá (maso < 10 kg, vejce < 30 ks, mléko dospělí nepijí).

- Průmysl spotřební, potravinářský, dřevozpracující, rozšiřuje se strojírenství.
- Problémem rozvoje ekonomiky je zastaralá infrastruktura.
- Hlavními partnery jsou Japonsko a Čína.

Jihozápadní Asie

- Mašrik (arabsky východ) = státy Arabského poloostrova, Egypt, Súdán.
- Arabský východ = „východ“ ne geograficky, ale kulturně
- Blízký východ = geopolitické označení
- Z regionu pochází písemnictví, návyky počtů, astronomická pozorování, počítání času. Vznikla zde 3 hlavní monoteistická náboženství – judaismus, křesťanství, islám. Původ zde mají důležité kulturní plodiny – pšenice, ječmen, žito.
- Nejkonfliktnější oblast světa („euroasijský Balkán“)
- ROPA: největší zdroje na světě, hlavní zásoby v prostoru Perského zálivu. Ve velkých státech (např. Írán) se příliv petrodolarů využívá v národním hospodářství. Naopak v malých státech jdou ropné příjmy k nepočitelným jedincům („výkladní skříň regionu“, dovoz spotřebního zboží, stavební boom, letiště v poušti, energetické soustavy, systémy zásobování vodou →

přítom realizovat stavební práce vlastními silami nebylo možné – děti do 15 let tvoří 45 % populace a ženy v souladu s islámem nepracují, nízká je kvalifikace pracovníků – podíl negramotných v 80.letech v Saúdské Arábii 2/3. O zapojení do práce nikdo příliš neusiluje, podíl zaměstnaných je asi 20 % - přicházejí dělníci-imigranti z rozvojových zemí).

Zásoby ropy nejsou omezené – co s budoucností v „poropném“ období? Bude nutné:

- 1) Diverzifikovat hospodářství (překonat ropnou specializaci)
- 2) Rozšířit vývoz kapitálu (zahraniční investice)
- 3) „Nacionalizovat“ prostředí (vytvořit vlastní intelektuálně-kulturní prostředí v klíčových odvětvích)

- Obyvatelstvo: podle islámu vysoká porodnost (vstup do manželství povinností, povoluje se manželství neplnoletých, manželství = koupě a prodej nevěsty). Striktní zákazy (lichva, vepř.maso, alkohol).

➤ Izrael a Palestina

Na základě rozhodnutí OSN 1947 měla být Palestina rozdělena na dva státy – židovský a arabský (Jeruzalém jako samostatná jednotka s mezinár. režimem pod správou OSN).

Po vyhlášení židovského státu (1948) následoval vpád arabských vojsk – napaden Izrael expandoval na území předpokládaného Palestinského státu (ze zabraných oblastí bylo vyhnáno několik set tisíc Arabů).

1956 „suezská válka“

1967 „šestidenní válka“ Izrael obsadil Sinajský poloostrov, pásmo Gazy, Západní břeh Jordánu, Golanské výšiny, Východní sektor Jeruzaléma.

1978 dohoda v Camp Davidu umožňující „mírové“ soužití.

Od 1987 radikální arabské organizace zahájily na obsazených územích intifádu, vojenské srážky zmírněny omezenou palestinskou autonomií (1994).

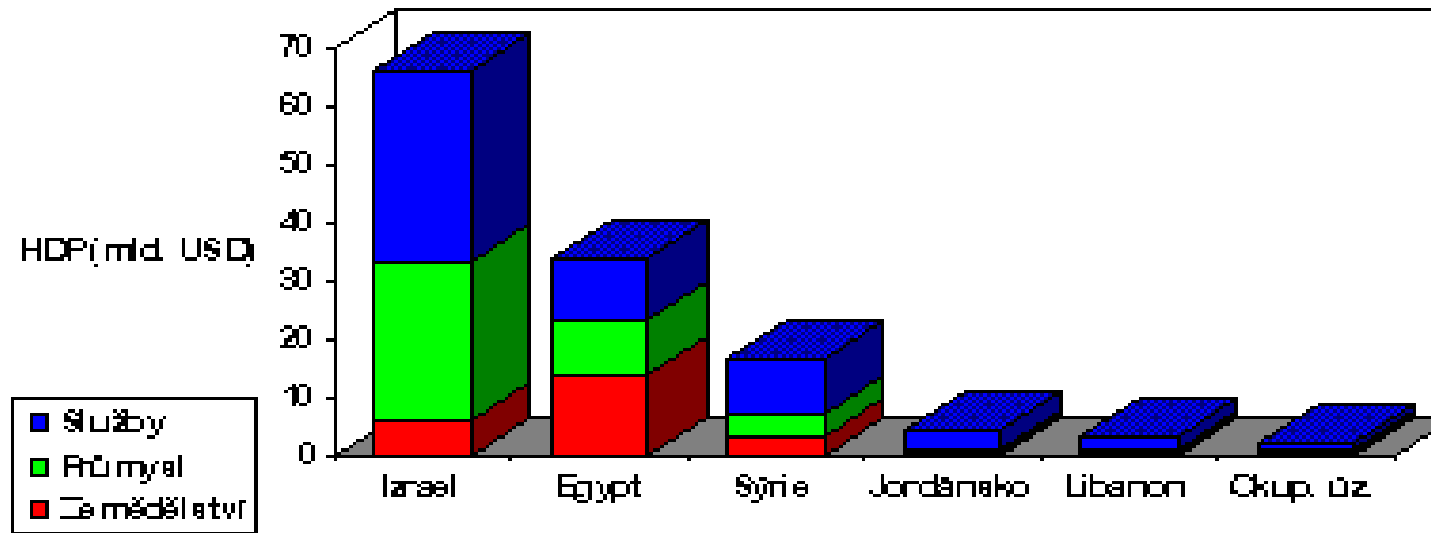
- Izrael vstoupil do 21. stol. se sociálními problémy. Asi stovka nejbohatších vlastní více než 2/3 úhrnného bohatství izraelských rodin. Krize ekonomiky zasáhla především početné rodiny, osamělé matky, izraelské Araby..., ale také majitele velkých provozoven, pracovníky v HI-TECH.
- Zvláštností izraelské ekonomiky je skutečností, že hlavní sféra uplatnění národního kapitálu směřuje za hranice.
- Izraeli se po dlouhá léta dařilo přijímat veliký počet lidí z různých částí světa. Každá přistěhovalecká vlna měla své etnické zabarvení a znamenala specifický přínos. Obyvatelé jsou v podstatě přistěhovalci a potomci přistěhovalců (81 % Židů = 1/5 všech Židů na světě, přes 90 % urbanizovaných)
- Koncem 20. stol. se Izrael stal centrem moderních oborů náročných na vědu – do značné míry díky přistěhovalcům ze zemí SNS. Jde o vyspělou tržní ekonomiku s moderním průmyslem, sílí specializace na energetický nenáročný obory vysokou mírou přidané hodnoty. Zemědělství 2 % HDP

- Palestina - plán pro Palestinu (OSN, USA, EU, Rusko) je: po odchodu Izraelců z arabských zemí vytvořit Palestinský stát a zabezpečit mír. Je však třeba vyřešit:
 - 1) Problém hranic mezi oběma (Izrael odešel 2005 z pásma Gazy, musí se také stáhnout ze Západního břehu Jordánu – žije zde asi 200 000 židovských osadníků a jedná se o silné a fanaticky myslící lidi, jejichž přesídlení by bylo obtížné).
 - 2) Problém Jeruzaléma
 - 3) Palestiňští běženci jsou potomky těch, kteří utekli ze země 1948. V táborech s podporou OSN jich žije asi 3,2 mil. Podle rezoluce OSN mají právo na návrat! (ovšem po jejich repatriaci a s tak vysokým populačním přírůstkem by brzy přestal být Izrael židovským státem)
 - 4) Za „tučnou“ kompenzaci by se možná většina palestinských běženců nechala přesvědčit, aby zůstali tam, kde jsou. Také většina izraelských osadníků by se snad dala přinutit k imigraci do Izraele.

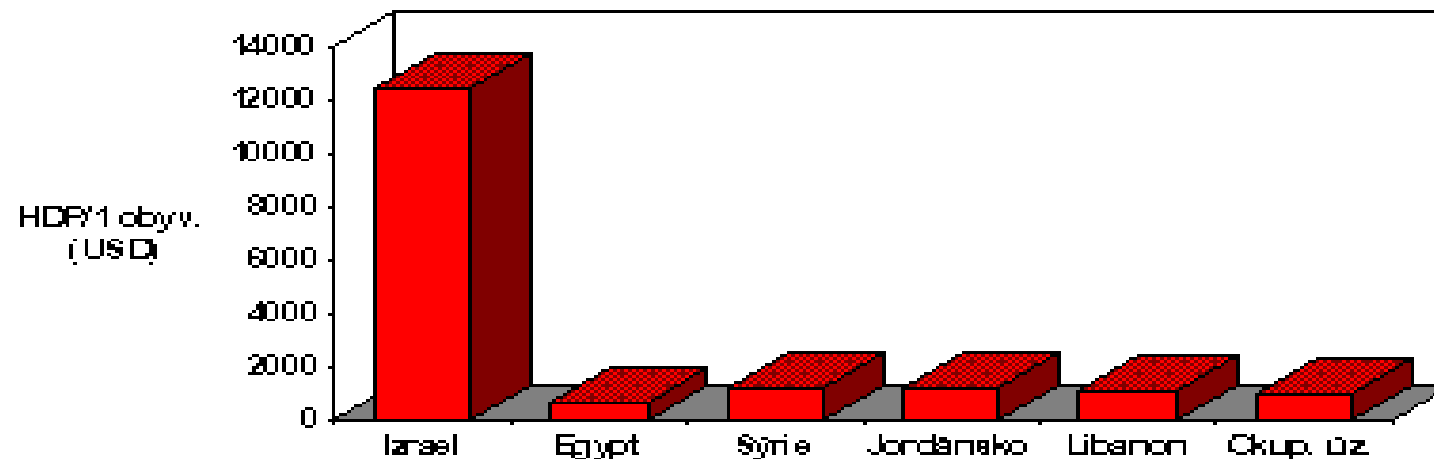
5) Otázkou zůstává, jak přesvědčit izraelské Židy, že potom teror palestinských extremistů skončí?

➤ Státy samozřejmě k dohodě donutit lze, ale národy nikoli!

Hrubý domácí produkt zemí Blízkého východu v USD (včetně struktury tvorby)



Hrubý domácí produkt na 1 obyvatele v zemích Blízkého východu v USD



Západní Asie

Po rozpadu Sovětského svazu vzniklo v asijském prostoru osm nových samostatných států. O vliv zde soupeří Rusko (to považuje celé bývalé území SSSR za zónu svých geostrategických zájmů) s Tureckem, Íránem a Čínou, vměšovat se snaží USA (Indie, Pákistán, Ukrajina). *Rusko je příliš slabé, aby dokázalo tuto oblast izolovat od okolních zájmů a příliš chudé, aby oblast ekonomicky využívalo. USA jsou příliš vzdálené, aby získaly dominantní postavení v regionu, ale příliš silné, aby zůstaly stranou.*

Arménie, Ázerbájdžán, Gruzie, Kazachstán, Kyrgyzstán, Tádžikistán, Turkmenistán, Uzbekistán

Obyvatelstvo: pomalu doznívá populační exploze. 40 % populace žije ve městech. Ve velkých střediscích žilo donedávna mnoho Rusů.

➤ **Charakterizujte hospodářství západoasijských republik.**