

Jedovnice – terénní výuka

Cíle:

- Po absolvování terénní výuky budete schopni pracovat v terénu s žáky a studenty.
- Budete schopni vést terénní výuku podobným způsobem na jiném místě.

Jedovnice IVZ – terénní výuka

Termín: září - říjen

Sraz : Po – 08-09.00 v ATC Olšovec v obci Jedovnice

Autobusové spojení je možné z Brna – Stará osada, Blanska a z Vyškova.

Cena: 900 Kč

Cena zahrnuje: polopenzi (3x večeře, 3x snídaně) a ubytování ve zděné budově nebo zděných chatách, pronájem učeben, spotřební materiál.

Integrované terénní pracoviště Jedovnice PdF MU

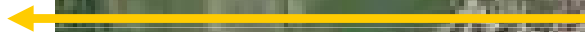
- **Pracoviště vzniklo za účelem provozování terénní výuky ve všech jejich formách.**
- *Terénní výuka je komplexní výuková forma, která v sobě zahrnuje progresivní výukové metody (pokus, laboratorní činnosti, krátkodobé a dlouhodobé pozorování, projektová metoda, kooperativní metody, metody zážitkové pedagogiky...) a různé organizační formy výuky (vycházka, terénní cvičení, exkurze, tématické školní výlety – expedice...). Těžiště této výukové formy spočívá v práci v terénu – především mimo školu.*

ATC Olšovec

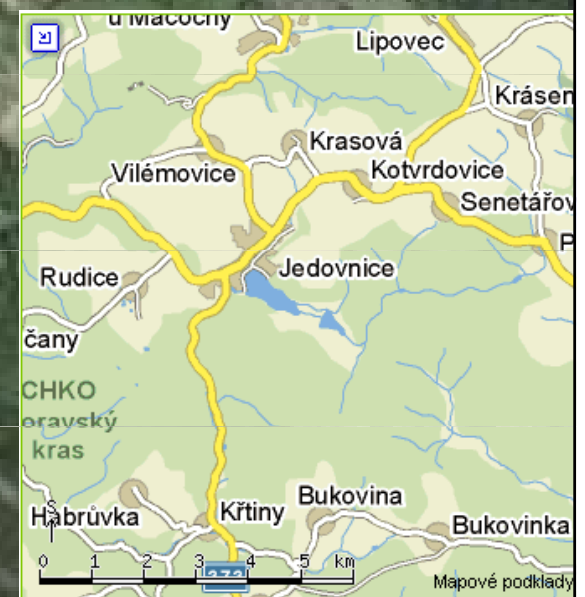
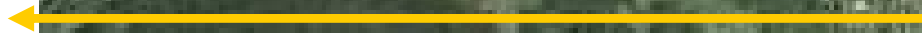


Obec Jedovnice

Autobusová
zastávka



ATC Olšovec



Terénní výuka

Terénní výuka je velmi specifická:

- vyžaduje spoustu času na přípravu;
- je náročná jak pro žáky tak pro učitele;
- vyžaduje dokonalé plánování, přípravu pomůcek a metodických materiálů;
- zahrnuje výběr míst pro krátkodobou a dlouhodobou terénní výuku a zpracování jejich geografické charakteristiky;
- je náročná z finančního hlediska;
- je nutné dodržovat bezpečnostní hlediska;
- má výrazný integrační charakter;
- pěstuje u žáků různé druhy dovedností.

Terénní výuka

Z hlediska časového ji můžeme dělit na:

1. Krátkodobou – probíhá ve škole a v okolí školy, na školním pozemku, který je pro terénní výuku upravený – meteorologická budka, místní poledník, pískoviště pro modelování, arboretum, geopark atd. Její délka je zpravidla 1-2 vyučovací hodiny.
2. Středně dlouhou – vycházky do okolí školy, exkurze, návštěva muzea, planetária – obvykle trvá celý vyučovací den.
3. Dlouhodobou – vícedenní školní výlety, škola v přírodě, terénní cvičení atd.

Terénní výuka

Z hlediska krajiny, ve které probíhá jde o výuku:

A.

- V přírodní krajině více či méně pozměněné.
- V kulturní krajině silněji či slaběji využívané.
- V silně pozměněné krajině.

B.

- V městské krajině.
- Ve venkovské krajině.

Terénní výuka

Z hlediska vedení terénní výuky jde o výuku kterou:

- Připravují a vedou žáci.
- Připravují společně s učitelem a vedou žáci.
- Připravuje a vede učitel.

Vytváření metodických materiálů

Geografie a terénní výuka

Stanovení cílů terénní výuky (objectives):

1. Znalosti s porozuměním:

Např.

Uvědomění si a porozumění pojmu poloha, místo – každé místo v ČR i na Zemi má svoje specifické přírodní a kulturní podmínky a prošlo svým osobitým vývojem.

2. Dovednosti které vedou k tomuto cíli jsou popsány níže.

3. Postoje – vytváření vztahu ke krajině a k odpovědnosti současné generace za stav životního prostředí pro další život lidí na této planetě.

Dovednosti

1. Naučit se zpracovat geografickou charakteristiku malé oblasti.
2. Používat geografické dovednosti při práci v terénu mezi něž patří:
 - práce s buzolou a různými druhy map, leteckých snímků a ortofotomap;
 - zakreslování různých situací do základních map 1:10 000;
 - vytváření výškového profilu a délky trasy z turistických map;
 - zakreslování trasy do tematických map a konfrontace se skutečností;
 - vytváření a popis panoramatického náčrtu;
 - porovnávání změn v krajině pomocí historických map, fotografií, historických a současných leteckých snímků a konfrontace se skutečností;
 - sledování změn počasí;
 - vytváření fotodokumentace;
 - práce s přírodním materiálem.
3. Nalézat vhodné činnosti, při kterých si žáci výše uvedené dovednosti procvičí.
4. Vytvářet pracovní listy a další podpory pro tuto výuku.

Příklady pracovních listů z geografie

Pracovní list č. 2

Geografická charakteristika navštívené oblasti

1. Poloha

- Zjisti a zaznamenej podle stanice GPS souřadnice ATC Olšovec, souřadnice vyznač i v mapce č.1
- Podle turistické mapy zjisti vzdušnou vzdálenost obce Jedovnice od okraje Brna , Blanska a Prahy .
- Nakresli podle mapy v atlasu obrysovou mapu ČR a vyznač přibližnou polohu Prahy, Brna a Jedovnic.
- Do leteckého snímku napiš názvy rybníků v obci Jedovnice a vyznač místo, kde jste ubytovaní.

Mapa č. 1



Pracovní list č. 3

- Do leteckého snímku napiš názvy rybníků v obci Jedovnice a vyznač místo, kde jste ubytováni.

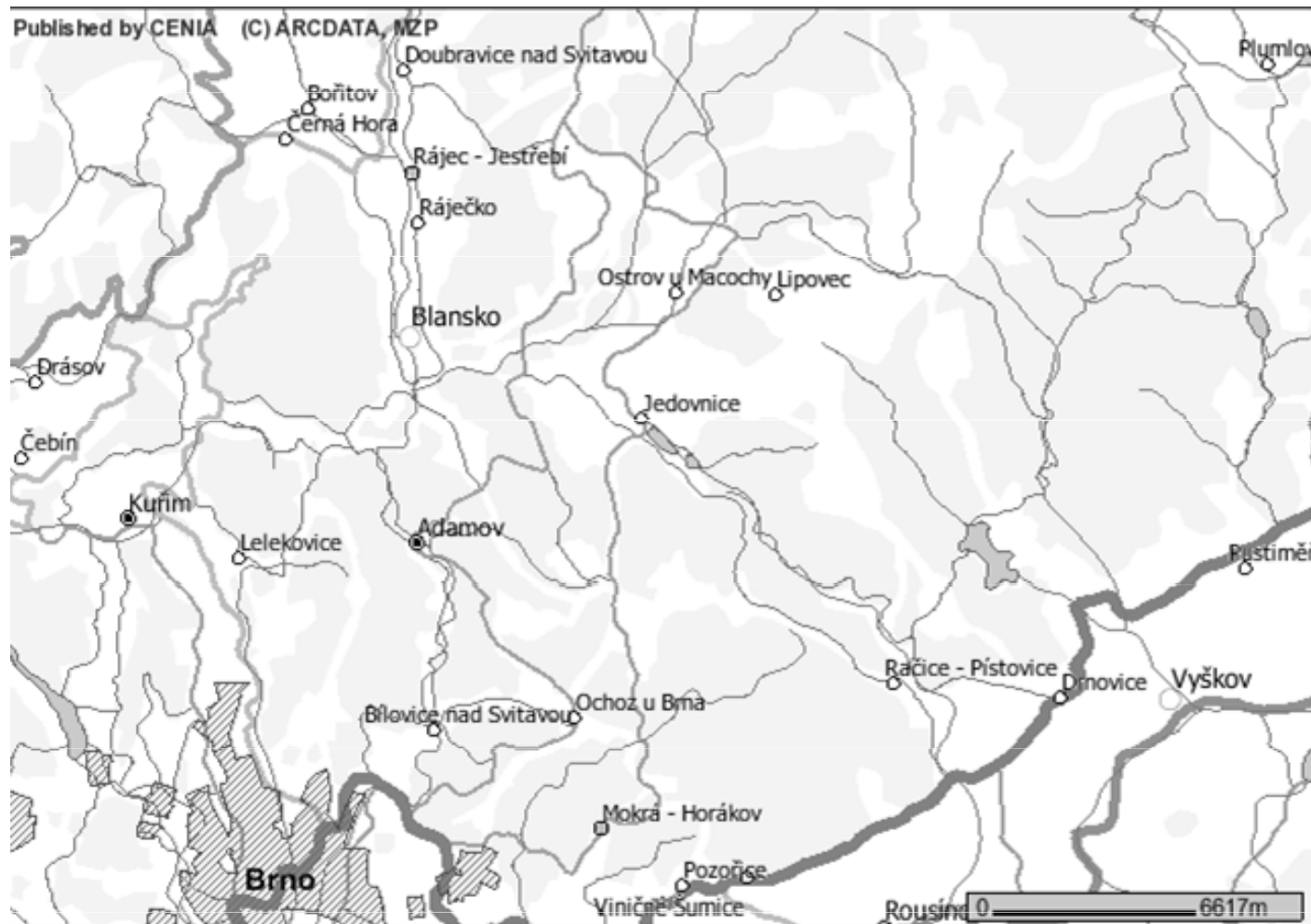
Letecký snímek



Pracovní list č. 4

Geomorfologické poměry v okolí Jedovnic

- Zvýrazni hranice Moravského krasu
- Najdi údolí Rakoveckého potoka
- Najdi Konickou vrchovinu
- Vyznač Kojál a tím i lokalizaci Kojálské plošiny



Literatura: Demek, J. Hory a nížiny.

Pracovní list č 5

Ukažte na fotografii hřebenáč, škrapy, jeskyni.



Místo se jmenuje „ V kolíbkách“ – je tajemné svým podzemním pokračováním a krásné bílými skálami a loukou, která vyzívá k odpočinku. Místo se objevilo v několika pohádkách.

Vymyslíte nějaký pohádkový příběh, který se zde mohl odehrát ?

Pokud ano, můžete si jej zrovna zahrát.



Pracovní list č. 8

Využití krajiny.

Popiš co vidíš na starém
a na novém snímku okolí
tvého bydliště a napiš,
jaký je mezi nimi rozdíl.



Minizávod v OB

1 – hustník

2 – V strana budovy

3 – J hustníček

Mapový klíč:

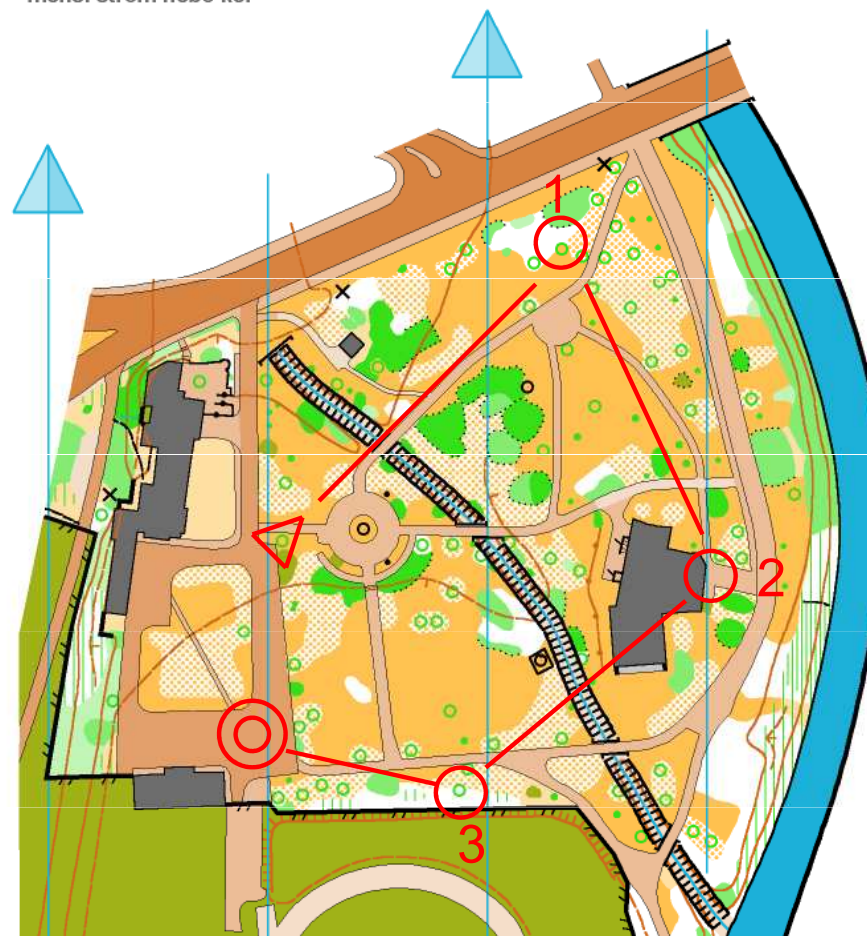
-  budova
-  podchodná část budovy
-  prostor se zakázaným vstupem (soukromý pozemek, záhon)
-  frekventovaná silnice
-  nízká intenzita dopravy
-  zpevněný povrch bez dopravy
-  nezpevněná plocha
-  socha, pomník
-  výrazný strom
-  menší strom nebo keř

ANTHROPOS

1 : 3000

E = 5m

Mapoval: Jan Drbal
VIII.2006



Liniový závod

Barva fáborkovaného úseku 

Kontroly

1 – hustníček

2 – V strana budovy

3 – J hustníček

Mapový klíč:

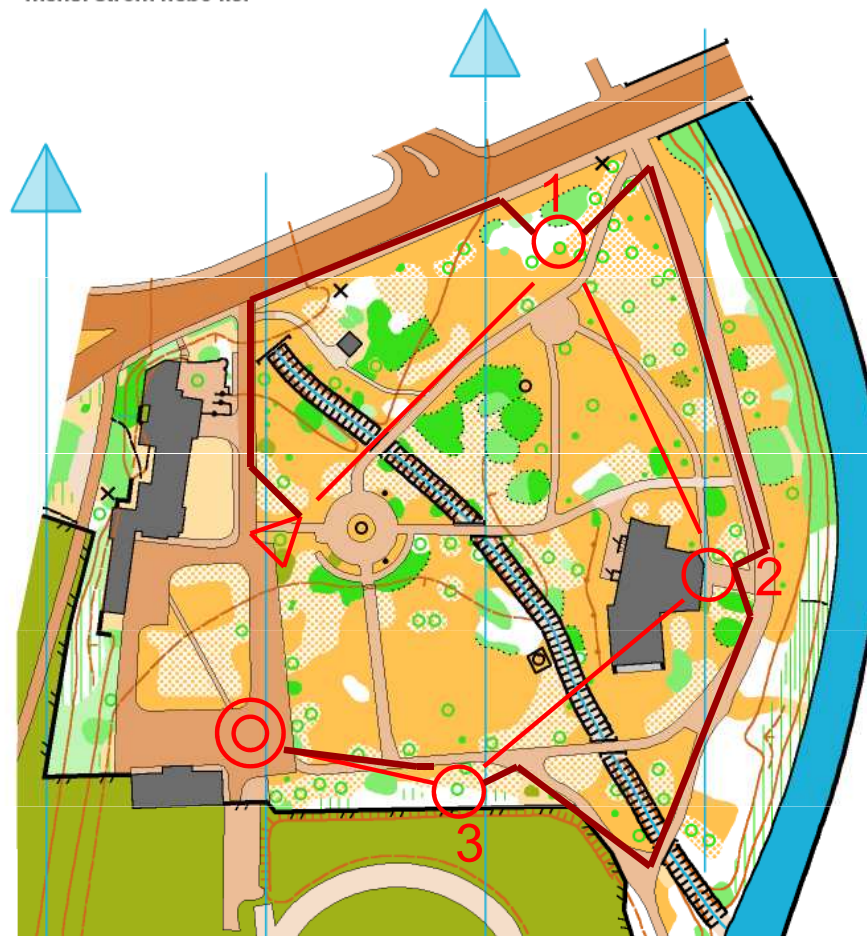
-  budova
-  podchodná část budovy
-  prostor se zakázaným vstupem (soukromý pozemek, záhon)
-  frekventovaná silnice
-  nízká intenzita dopravy
-  zpevněný povrch bez dopravy
-  nezpevněná plocha
-  socha, pomník
-  výrazný strom
-  menší strom nebo keř

ANTHROPOS

1 : 3000

E = 5m

Mapoval: Jan Drbal
VIII.2006




Cvičná mapa

Úkol pro mapování:

Doplňte bílý prostor podle legendy mapy.

Mapový klíč:

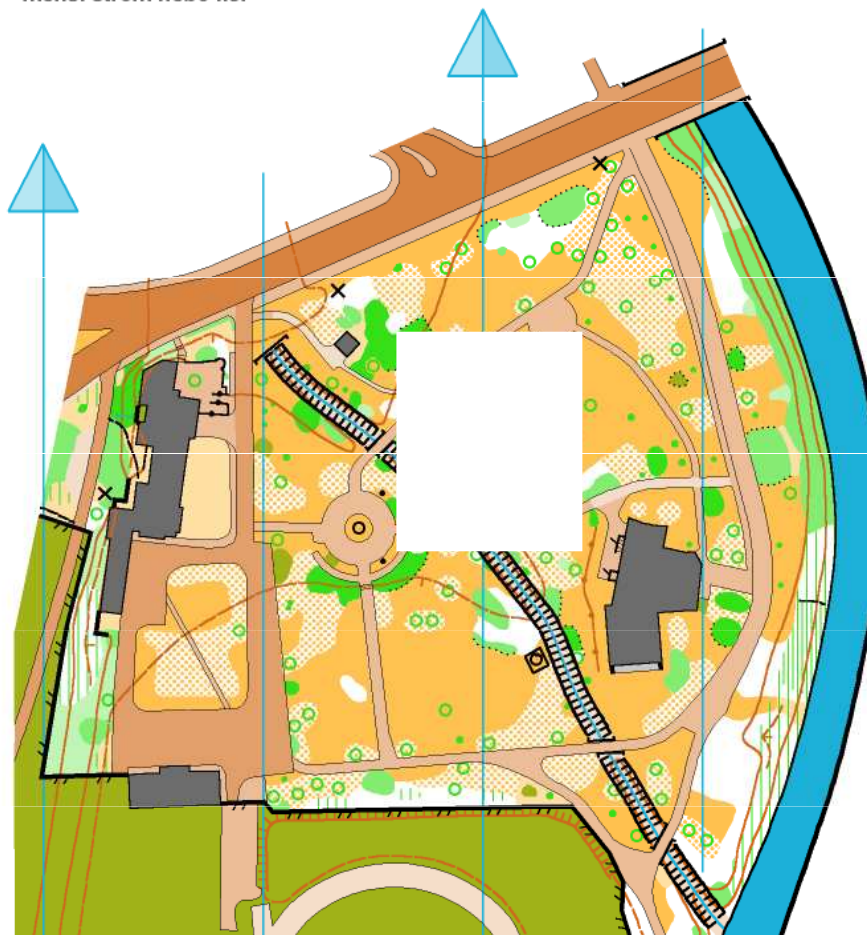
-  budova
-  podchodná část budovy
-  prostor se zakázaným vstupem (soukromý pozemek, záhon)
-  frekventovaná silnice
-  nízká intenzita dopravy
-  zpevněný povrch bez dopravy
-  nezpevněná plocha
-  socha, pomník
-  výrazný strom
-  menší strom nebo keř

ANTHROPOS

1 : 3000

E = 5m

Mapoval: Jan Drbal
VIII.2006



Biologie



Geologie – výtvarná výchova



Příprava studentů PdF MU a terénní výuka

- Aby byli studenti učitelství schopni pracovat s dětmi v terénu, musí projít stejnou výukou.
- Ve výuce geografie na PdF MU jsou to nejdříve odborná terénní cvičení.
- Tato jsou završena terénním cvičením na Integrovaném odborném pracovišti, které je zaměřeno na metodiku práce v terénu.
- Studenti mohou rovněž pomáhat učitelům ZŠ a SŠ, kteří jsou na pracovišti se svými třídami. Podobně je tomu i u studentů biologie a u studentů učitelství 1. stupně.
- Studenti učitelství chemie a fyziky se připravují na fakultě v rámci laboratorních cvičení.

Po 12 letech zkušeností s touto formou výuky můžeme konstatovat, že si našla místo v

Učebních plánech našich absolventů. Stále se však záleží na zájmu studentů o tuto výukovou

formu.

Zejména geografie a biologie vyžaduje systematickou práci v terénu, která trvá i několik let.

Záleží také na kvalitní podpoře vytvářených učebních materiálů.

Příprava studentů PdF MU a terénní výuka - učební podpory

Období 1995 – 1999 – ověřování metodických listů pro práci v terénu – završeno publikací – Hofmann, E. a kol. *Jedovnice – modelová oblast pro terénní vyučování*. Akademické nakladatelství, CERM, Brno 1999, 128 s.

Období 1999 – 2003 – důslednější propojování učiva – vychází v podobě učebnice - Hofmann, E. a kol. *Integrované terénní vyučování*. Brno, Paido 2003, ISBN 80-7315-054-9

Období od roku 2003 – vytváření elektronické verze zpracované Metodami GIS. Zpracování metodických materiálů a tvorba pomůcek pro terénní výuku.

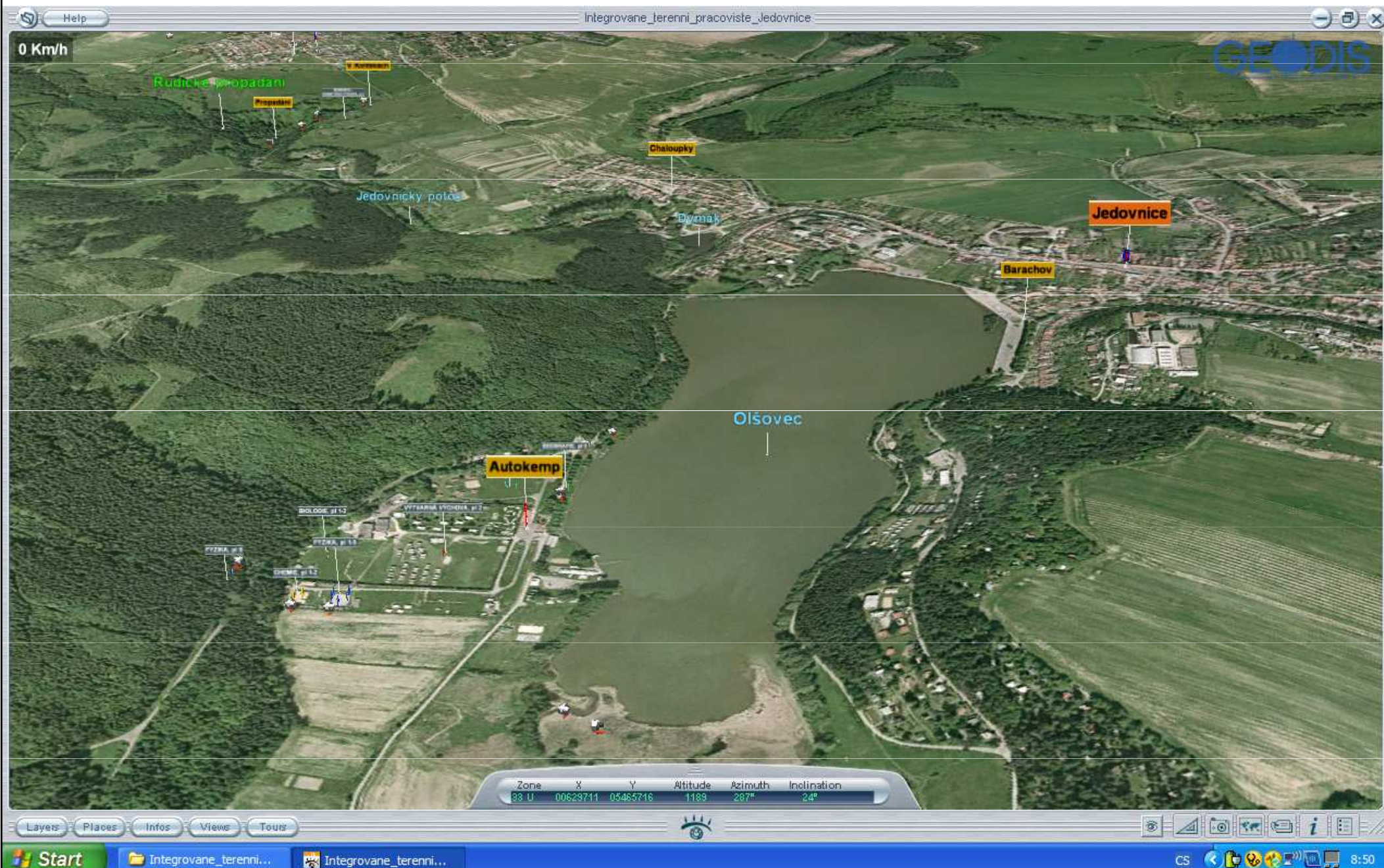
Elektronická podpora terénní výuky určená studentům PdF MU a učitelům z praxe

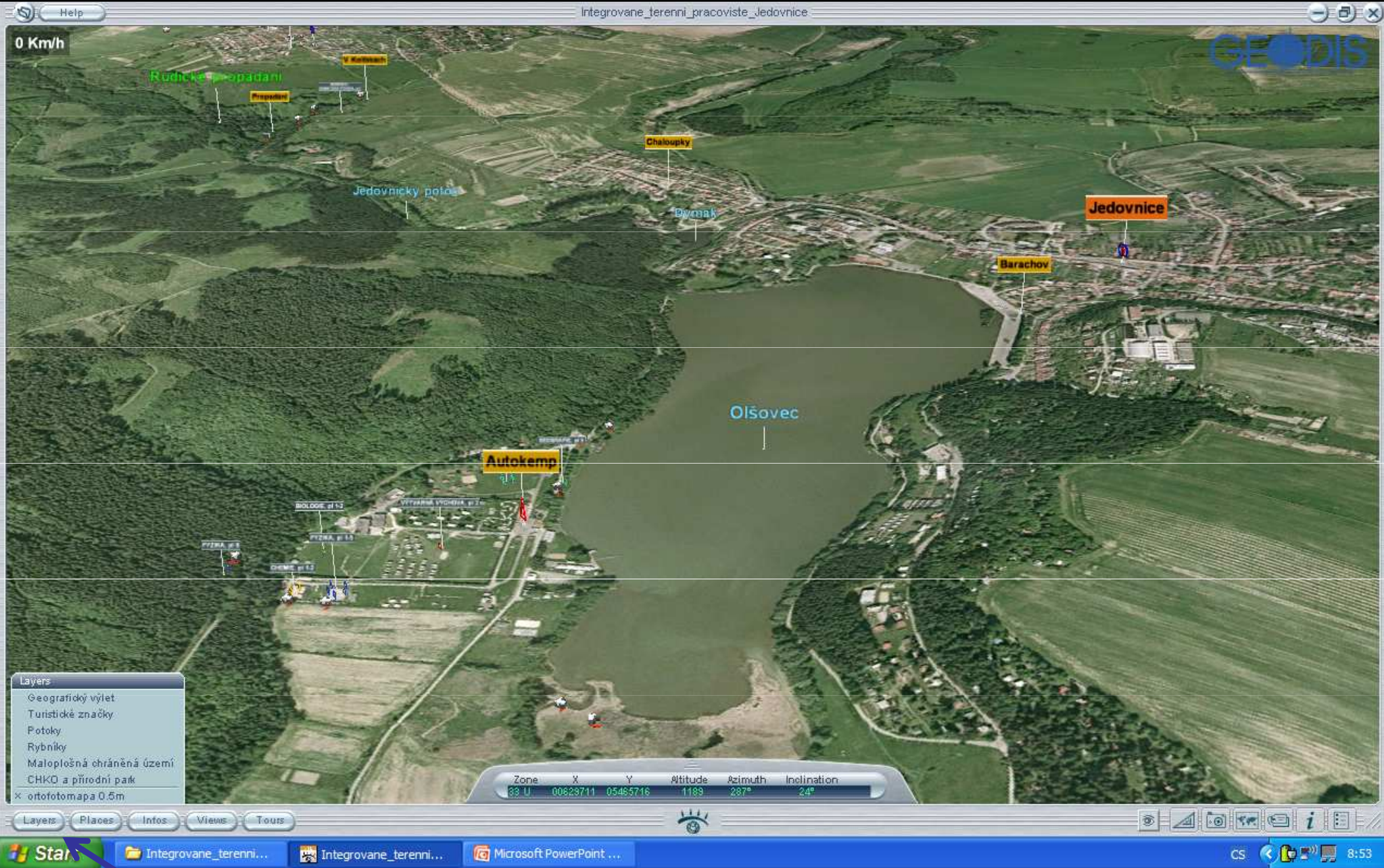
Elektronická verze vznikla v průběhu zpracování diplomové práce na téma - Terénní výuka v modelové oblasti.

Data, která poskytla k tomuto účelu firma GEODIS Brno, jsou chráněná.

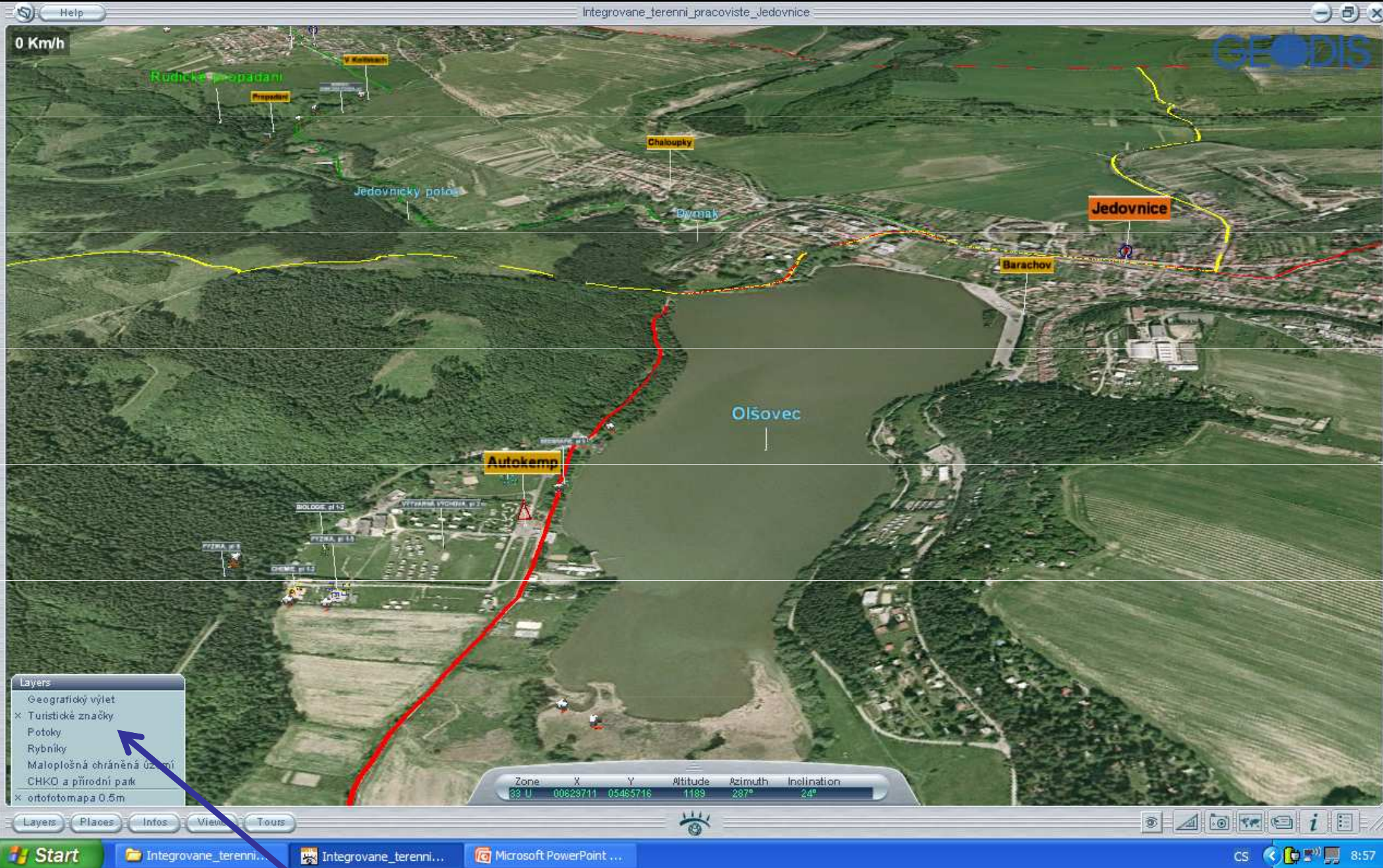
Po jejich zakoupení bude učebnice doplněna. V současné době pracujeme na kompletaci metodických materiálů a pomůcek.

Základy práce z elektronickou učebnicí. Po spuštění se objeví panel s nabídkou. Kromě nabídky, která je v levém dolním rohu jsou aktivní i nápisy a ikony v zobrazeném terénu.

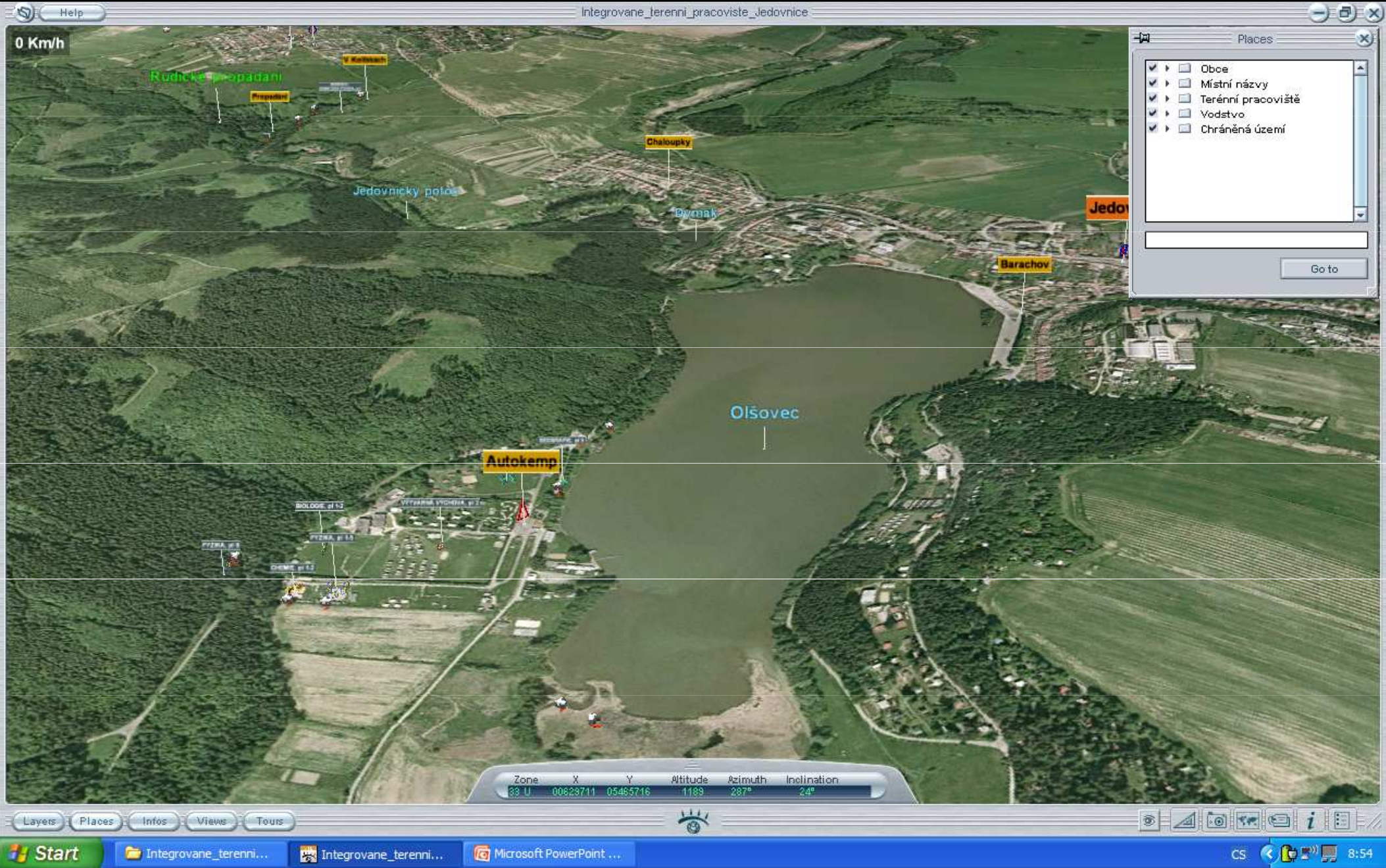




Základní nabídka se sestává z okének označených jako Layers, Places, Infos, View a Tours. Kliknutím na tlačítko se objeví nabídka.



Zde jsou spuštěny turistické značky.

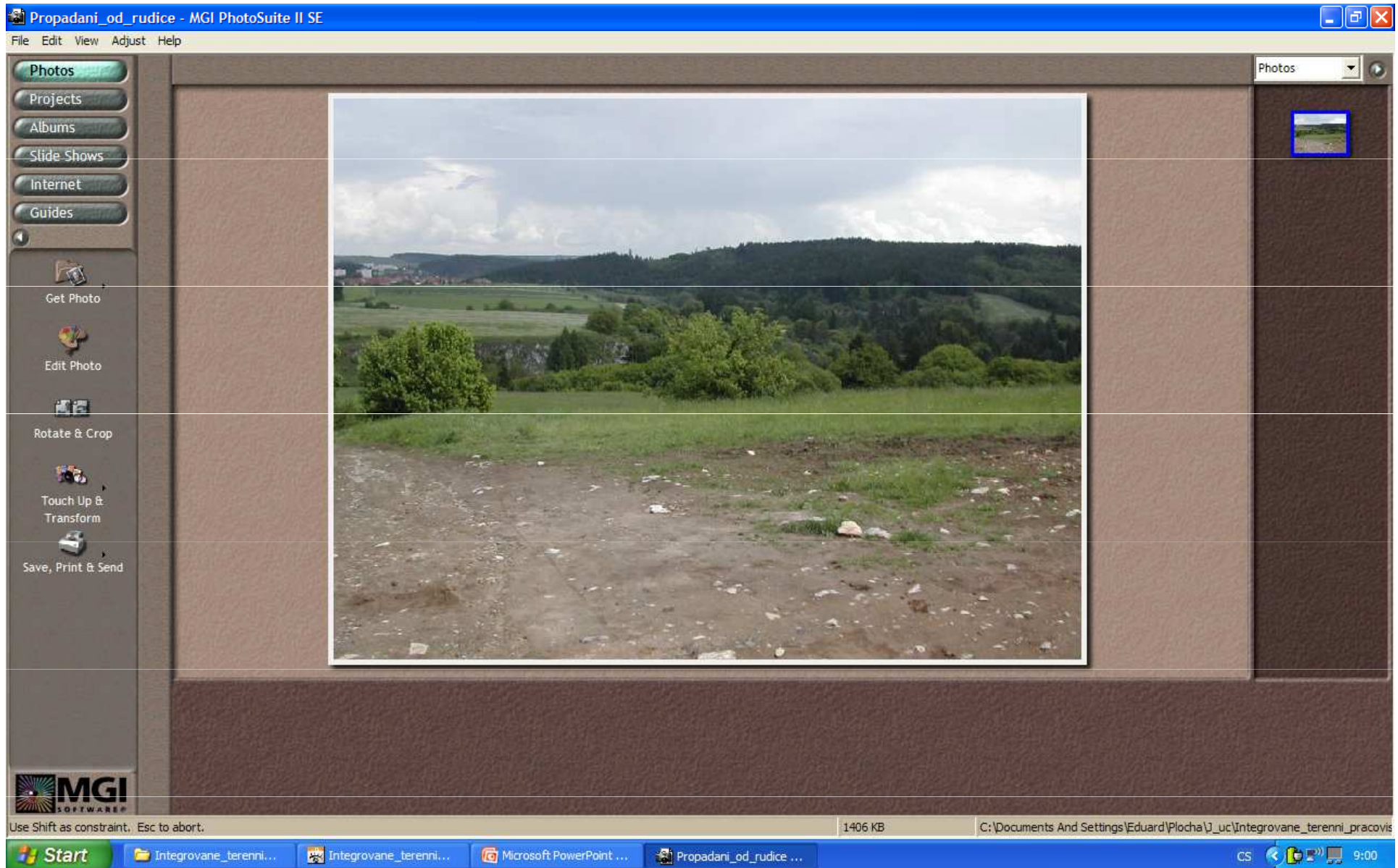


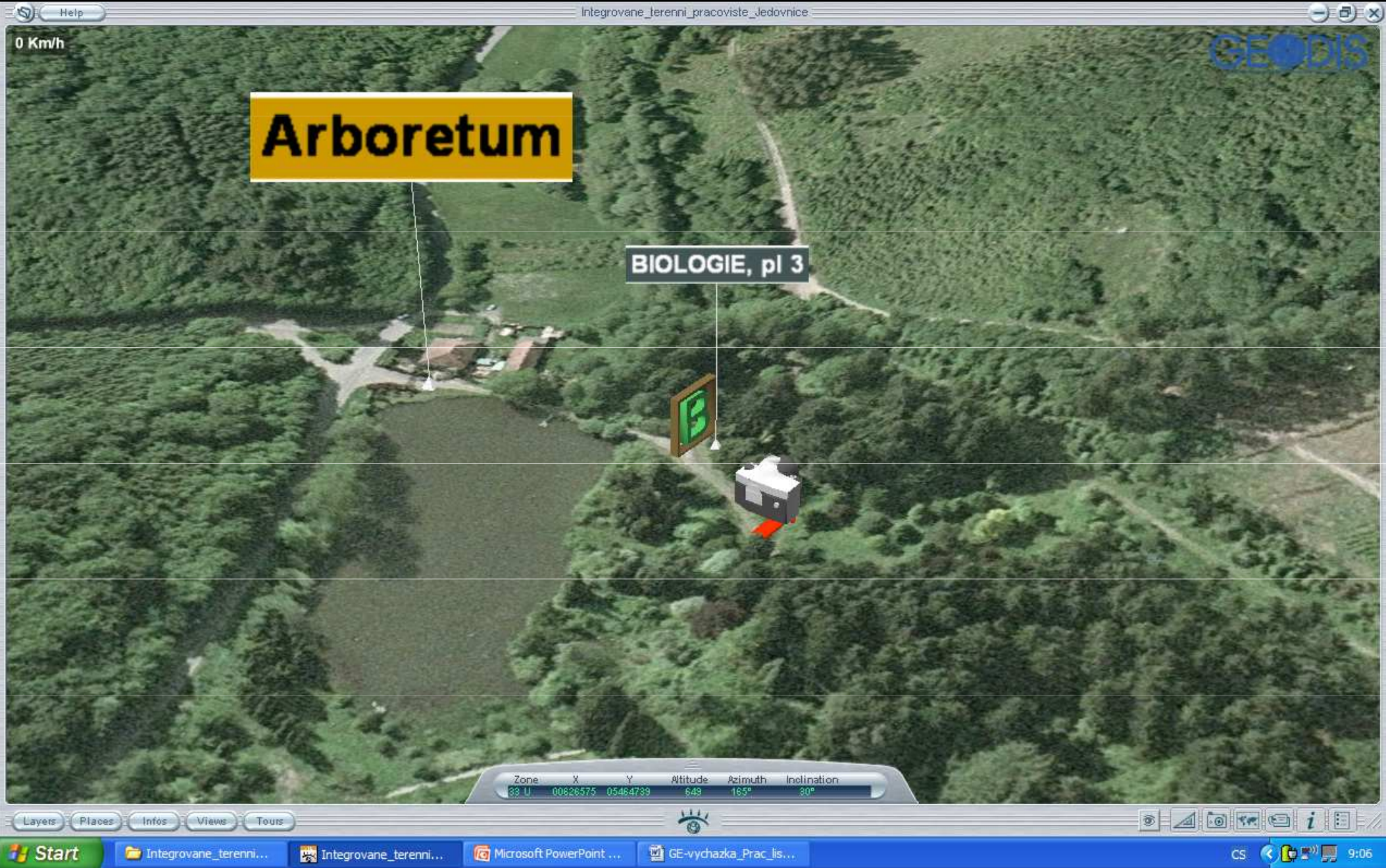
Z nabídky „Places“ si můžeme kliknout na příslušné políčko a pomocí služby Go to „doletíme“ kam potřebujeme.



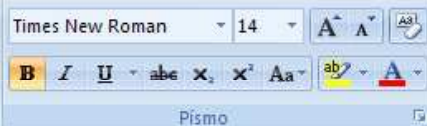
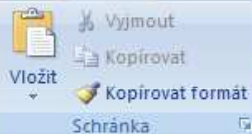
V tomto případě jsme se dostali do obce Rudice, kde jsou aktivní všechny ikony. Kliknutím na fotoaparát vyvoláme pohled na část krajiny, kterou jsme prošli nebo na další objekty.

Pohled směrem do propadání Jedovnického potoka.





Arboretum Mendlovy zemědělské a lesnické univerzity je opět vhodným místem pro výuku. Poznáváme zde různé dřeviny a dojdeme k němu pomocí mapy.



BIOLOGIE

Pracovní list č. 3 – Krása a moudrost přírody

Pracovní list č. 3 Krása a moudrost přírody

Úkol 1: Sběr a určování přírodnin

Místo: louka, les, Arboretum

Doba: 30 min

Pomůcky: Pracovní list č. 3, oboustranná lepicí páska, nůžky, igelitový sáček, podložka, literatura (klíč k určování rostlin), nádobka na vodu

Postup: Na body vyznačené na paletce v pracovním listě č. 3 (2. část) nalepte čtverečky cca 1x1 cm oboustranné pásky. Cestou do arboreta pozorujte, sbírejte, určujte a dokumentujte přírodniny: na lepicí část přilepte vzorek přírodniny, vyhledejte a запиšte její název, zakreslete barevnou stopu a přírodninu pro další aktivitu uschovejte do sáčku. (Malovat lze hlinou, plody, květy, listy...) Pozor na rostliny jedovaté a chráněné, které netrháme, pouze zaznamenáme jejich výskyt!

Úkol 2: Vypiš přírodniny, které „kreslí“:

a) zeleně _____

b) červeně _____

c) žlutě _____

d) žlutě _____

- Photos
- Projects
- Albums
- Slide Shows
- Internet
- Guides

- Get Photo
- Edit Photo
- Rotate & Crop
- Touch Up & Transform
- Save, Print & Send

Photos



Use Shift as constraint. Esc to abort.

17625 KB

C:\Documents And Settings\Eduard\Plocha\J_uc\Integrovan..._terenni_pracovis

Nezbývá než začít

Před tím je však nutné dodržet všechny požadované předpisy.

Vytvořit předpis školy pro terénní výuku, napsat rodičům, vybrat třídu, lokalitu, připravit se na výuku atd.

To všechno vyžaduje odhodlání a především „odvahu“ učitele“ pracovat s žáky v terénu.

Pokud vše dobře dopadne – kladný výsledek se určitě dostaví.