

Odezírání

„Slyšení očima je velmi delikátní umění, jímž může bystré a pozorné oko podle pohybu rtů slyšet i to, co mluví kterákoliv osoba.“

J. Bulwer, Philocophus, 1648

- specifická forma vizuální percepce řeči
- vnímání orální mluvy zrakem a její chápání podle pohybů úst, mimiky tváře, výrazu očí, gestikulace rukou i celého těla (Sovák, 1965)
- dovednost jedince vnímat mluvenou řeč zrakem a pochopit tak obsah sdělení nejen podle pohybu úst, ale i podle mimiky obličeje, výrazu očí, gestikulace rukou, celkových postojů těla, situačních faktorů a kontextu obsahu mluveného. (Krahulcová, 2002)
- je odhadování vyslovovaných slov z pohybů mluvidel – rtů, zubů, jazyka, lícních svalů
- odezřít lze v nejlepším 30% fonemické informace řeči
- nemůže nikdy zcela nahradit sluch a je vnímáno jako jeho nedokonalá náhrada
- při odezírání je třeba znát a dodržovat celou řadu pravidel, vytvářet vhodné podmínky a přizpůsobit se situaci

Podmínky odezírání

Vnější podmínky odezírání

- a) dokonalý a nepřerušovaný zrakový kontakt
- b) osvětlení
- c) vzdálenost mluvící osoby
- d) řeč, její tempo a rytmus
- e) způsob výslovnosti mluvícího
- f) momentální situace
- g) znalost tématu hovoru
- h) další zdroje hluku (TV, rádio)

a) zrakový kontakt

- součástí nonverbální komunikace
- odvrácení pohledu
- je pro neslyšící základním předpokladem vzájemného dorozumívání.

b) osvětlení

- ideální je denní rozptýlené světlo
- zdroj světla

- špatné světelné podmínky
- centrální osvětlení

c) vzdálenost mluvící osoby

- nedoslýchaví
- těžce sluchově postižení
- odpovídající výšková úroveň hlavy
- mluvidla odezíraná shora působí potíže i zkušeným odezírajícím
- komunikace u stolu
- př. dva slyšící a jeden neslyšící

d+e) řeč, její rytmus a tempo a způsob artikulace mluvíčího

- artikulace by měla být *mírně zvýrazněná, ne však na úkor přirozenosti, mírně zpomalená a pečlivá*
- artikulační pohyby může lehce změnit *žvýkačka, cigareta či jídlo v ústech nebo široký úsměv* během hovoru
- dělat *pauzy*, které člení výpověď na logické celky
- rytmus řeči
- *správné frázování*
- kratší celky
- *vnitřní psychické a somatické podmínky trvalejšího i aktuálního rázu*
 - momentální zdravotní stav
 - stav zraku
 - nemoc a bolesti
 - únava
 - pozornost
 - emoční a motivační stránka
 - míra uspokojení potřeb
 - pozitivní citový kontakt
 - postřeh a pohotovost
 - paměť
 - vrozené předpoklady pro rozvoj dorozumívacích dovedností
- *fyziologické*
 - neporušené mentální funkce a zrak, schopnost využití zbytků sluchu a vibrační vnímání, celkový stav organismu
- *psychické*
 - kvalita pozornosti, paměť, vrozené předpoklady, úroveň myšlenkových operací, schopnost převádět zrakové vjemy do pojmů, sociální zralost
- *verbální*
 - slovní zásoba, znalost mluvnice užívaného jazyka, znalost větného kontextu, dosažený stupeň dorozumívacích schopností

Stupně odezírání

- rozlišujeme tři stupně odezírání

a) odezírání ideovizuální, globální, pasivní, primární

- *faciální obraz je spojen s představou, nikoliv s artikulovaným slovem*
- jednoduchá vstupní forma odezírání,
- je přirozenou a účinnou přípravou na globální vyučování mluvené řeči.

b) odezírání vizuálně-fonetické, technické, lexikální

- **tohoto stupně dosahuje sluchově postižené dítě či jedinec** : 1) *když začíná mluvit, v období vyvozování hlásek a slov*
2) *na začátku metodického nácviku odezírání u ohluchlých*
- užívá se při artikulačních cvičeních zaměřených na *izolované prvky, na slabiky a skupiny hlásek, při zdokonalování artikulace, při nácviku nových a obtížných slov, kde je důležité i vizuálně-technické zapamatování*

c) odezírání ideativní, rozumové, integrální

- základem je poznávat faciální formu mluveného slova, uložit do zrakové paměti globální obraz slova nebo celé věty a z celku usuzovat na význam, obsah výpovědi
- pochopí-li jedinec celkový obsah výpovědi, může pak doplnit to, co nelze odezřít
- odezírání tak dostává **komplexní a konečnou formu**

Složky odezírání

Dvě základní složky odezírání :

- technická a psychická složka

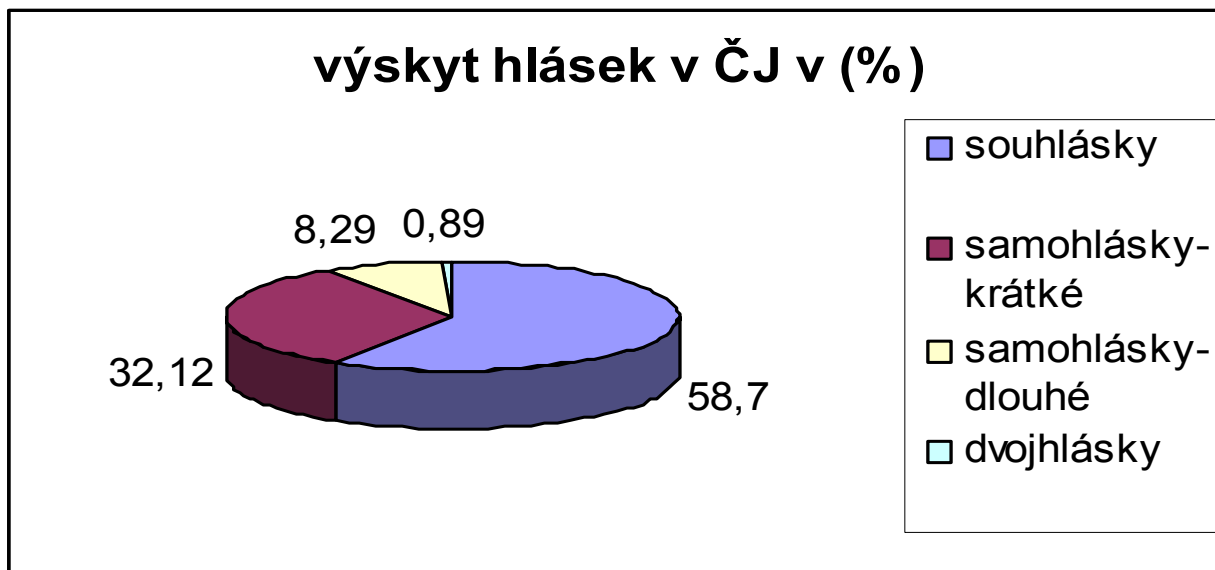
1) technická složka

- viditelnost hlásek :

a) samohlásky

- dominují svou viditelností
- jsou dobře vnímatelné
- jsou kostrou vizuální částí mluvy
- tvoří v českém jazyce zhruba 40% všech hlásek (viz graf 1) a proto jsou označovány jako *"body optické opory,"*
- liší se od sebe jen velikostí čelistního úhlu, zaokrouhlením či zaostřením tvaru úst, pohybem jazyka dopředu nahoru nebo dozadu nahoru

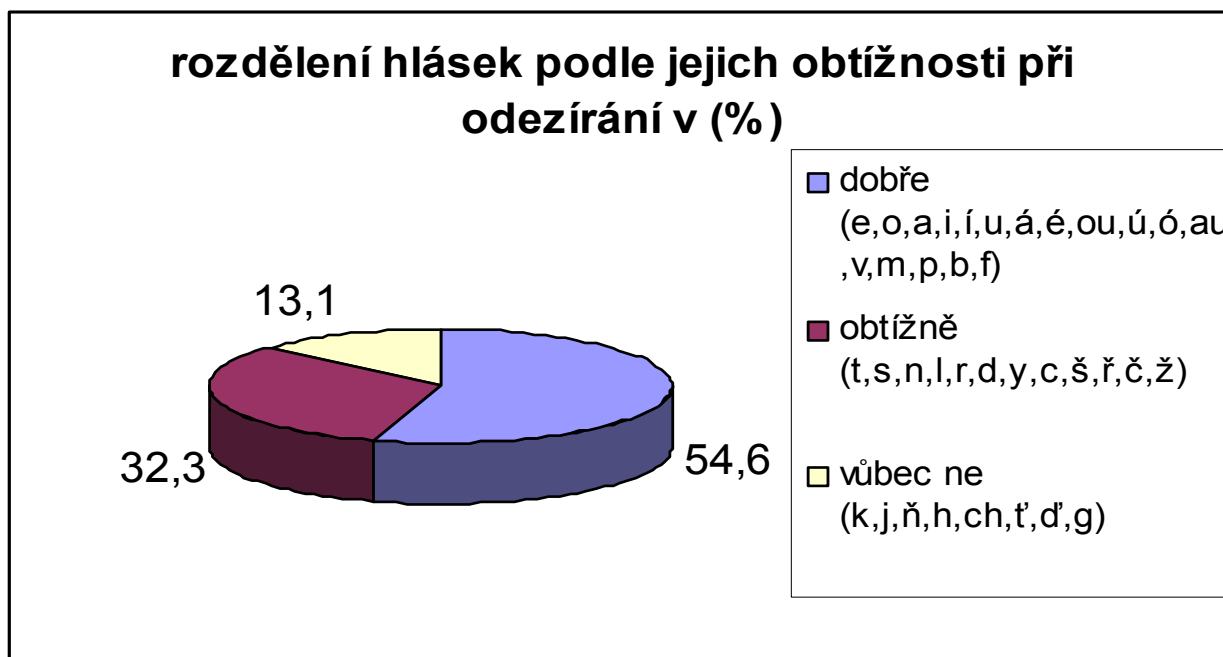
■ Graf 1 : Výskyt hlásek v českém jazyce v procentech (Janotová, 1999, str.12)



b) souhlásky

- jejich odezírání (viz graf 2) je pro rozpoznání slov mnohem důležitější než odezírání samohlásek

Graf 2 : Rozdělení hlásek podle jejich obtížnosti při odezírání v procentech (Janotová, 1999, str.13)



■ co se týče viditelnosti a rozpoznatelnosti souhlásek, *vzájemně se v podobných ústních obrazech pohlcují* a **dělí se** na základě typických vizuálních obrazů a typických artikulačních pohybů **do kinematických skupin**

■ kiném

- jednoduchý mluvně pohybový útvar, zrakem odlišitelný od jiných mluvně pohybových útvarů
- jednomu kinému neodpovídá jediný foném, ale několik fonémů.
- je jich dvanáct : **pět pro samohlásky**
(„a,á“, „e,é“, „i,í“, „o,ó“, „u,ú“)
- sedm pro souhlásky**

1. „p,b,m“ – **bilabiální** kiném,
2. „f,v“ – **labiodentální** kiném,
3. „t,d,n,tʰ,dʰ,ň“ – **lingvoalveolární** kiném,
4. „s,z,c,ř“ – kiném **ostrých sykavek**,
5. „š,ž,č“ – kiném **tupých sykavek**,
6. „l“, „r“, „j“ – **lingvoalveolární a vibrační** kiném
7. „k“, „g“ – **velární** kiném

* „h“, „ch“ a velární „n“ nemají vůbec svůj kiném
- nejsou viditelné

- body optické opory – ne jen samohlásky, ale i souhlásky *bilabiální, labiodentální a některé alveolární* (m-a-y, -o-s-á)

b) psychická složka odezírání

- napomáhá tomu, aby mohly být **doplňovány mezery, nedostatky a neúplnost ústních obrazů**, a to tak, aby mohl vzniknout srozumitelný, smysluplný celek
- ten, kdo odezírá, spoluhlaví s tím, kdo k němu mluví, tzn., že ten, kdo spoluhlaví, tak i spoluhlaví ☺
- úmyslná a soustředěná pozornost
- odezírání řeči je až *desetkrát náročnější psychický proces než běžné naslouchání zvukové mluvené řeči*
- obsahové (logické) doplňování mezer v neúplných ústních obrazech a kombinační schopnosti
- pravidelná cvičení a procvičování !!!

Pomocné artikulační znaky (PAZ)

- značky pomáhající při hláskové komunikaci
- používají se **při rozvíjení zvukové stránky mluvené řeči sluchově postižených dětí**
- *podporují správnou artikulaci příslušných hlásek*
- jejich počet odpovídá počtu hlásek mluveného národního jazyka
- vztahují se **k fonémům** x daktylní zanky ke grafémům
- **PAZ upozorňují na :**
 - a) správnou *polohu mluvidel* (jazyk, tvaru úst)
 - b) na specifiku *výdechového proudu* (pocit tepla, chladu, nárazu, měkkého hlas.začátku)
 - c) *na chvění mluvidel* při tvoření znělých souhlásek, atd.

- SP děti se s PAZ seznamují v **MŠ**
- **jedna ruka** znázorňuje PAZ a **druhá ruka** odhmatává vibrace nebo kontroluje výdechový proud
- PAZ splňují požadavek **multisenzoriálního vnímání** – zrak, hmat, zbytky sluchu
- **další fce. PAZ** : optická *analýza a syntéza* slova, podpora *zapamatování* jeho struktury, přesné pochopení jeho *gramatické struktury*