

# ZÁKLADY SOCIOEKONOMICKÉ GEOGRAFIE

## I. ÚVOD

### 1. VZNIK GEOGRAFIE

Již v období antického Řecka se z původně všezahrnující filosofie (lásce k moudrosti) jako jedna z prvních disciplín vyčlenila spolu s historií i geografie. Konkrétně to byl řecký učenec *Eratosthènes*, který ve 2 století př. n. l. pro schématické znázornění území, zaznamenávání v něm probíhajících změn a vytvoření souboru informací o nich zavedl název geografie (vlastní pojem vznikl spojením řeckého slova *GEOS* – Země a *GRAFIE* – popis).

Z nejstarší jednotné geografie se posléze oddělila kosmografie (astronomie) a geologie, takže geografii zůstala krajinná sféra jako celek (vedle toho se pochopitelně pro dílčí objekty a aspekty jejich poznávání vydělila fyzika, matematika, geometrie). Členění (strukturalizace) poznatků však probíhalo i směrem dovnitř, takže poměrně rychle se samotná geografie rozdělila na obecnou, regionální a kartografii (původní sebezprimitivnější zobrazování zemského povrchu se stalo základem pozdější kartografie geografické (na rozdíl od geodézie a technické kartografie), která je tak od počátku spojena s geografii jako její nejdůležitější metoda (kartografická metoda, resp. kartografická analýza).

Antická geografie ovlivňovala vývoj geografického myšlení prakticky až do 17. století. Strabó u antické geografie hodnotí obrovský význam pro život společnosti a způsob vládnutí. Její rozhodující funkcí bylo buď poskytovat *soubor poznatků pro vojenské důstojníky zejména o územích nově zabíraných nebo ne zcela exploatovaných kolonií* (Z. Lacoste, 1976: "geografie slouží hlavně potřebě vést válku") nebo zajišťovat *strategické inventáře pro obchodníky k územnímu rozšiřování jejich obchodů* (C. Barlet, 1858: "shromáždili jsme zde všechny obchodní údaje, které potřebuje znát budoucí obchodník").

Ve středověku evropskou geografii též podstatně ovlivnila arabská geografie. Významnou historickou éru ve vývoji euroamerické (křesťanské) geografie dále představuje období zeměpisných objevů.

Počátky moderní geografie většinou klademe až do 19. století (A. Humboldt (1769-1859 – všezahrnující geografie), K. Ritter (1779-1859), F. Ratzel (1844-1904 – zakladatel antropogeografie), P. Vidal de la Blache (1843-1918 – geografie člověka - géographie l'humaine), A. Hettner (1859-1941 – popisný obor studující jenom prostorové uspořádání (inventarizace geografického rozmístění jevů). Skutečně moderní geografie je ovšem spojena až s kvantifikací a kvantitativními přístupy, s využitím analytického a syntetického způsobu geografického popisu (geografická analýza, syntéza) vedoucího například až k prognóze (aplikace matematicko-statistických metod, modelování a prognózování).

Ve vývoji moderní geografie můžeme ovšem zachytit i období pokusů o generalizaci nebo systemizaci různorodých jevů, jenž je bezprostředně spojeno s poznáním pravidelností a zákonitostí v rozmístění, prostorovém uspořádání objektů či jevů (geografie jako hledání příčin a souvislostí mezi obecným, zákonitým x regionálním - zvláštním, specifickým x jedinečným, unikátním). Dalším vývojovým krokem je například etapa zdůrazňující studium kauzality prostorového chování (vztahy a podmíněnosti). Poslednímu období zatím jednoznačně vévodí ekologizace geografického myšlení.

Kromě ryze pozitivního rozvoje poznání (spojeného třeba i se vznikem geografických škol) se však ve vývoji geografie objevuje i její zneužití. Bylo tomu tak např. v případě využití principů geografického determinismu pro geopolitické ideje rasismu a nacismu (podstatou geografického determinismu je představa o určující roli přírodního prostředí na chování a duševní vyspělost lidské společnosti). Za představitele geografického determinismu často bývá pokládán F. Ratzel, za autora myšlenek geopolitiky pak T. Malthus (populační zákon a aplikace tzv. sociálního darwinismu). Naopak představa, že se člověk již hominizací procesem vymanil z předurčení (příčinné podmíněnosti) na územních podmínkách je nosnou ideou pro geografický indeterminismus, který uplatňoval např. Vidal de la Blache aj. (při využití představ Voltaira). Jeho filosofickou aplikací byl posibilismus (filosofie, podle níž je rozmístění a chování lidí na Zemi přizpůsobeno geografickému prostředí, ovšem člověk má možnost výběru nebo může toto přírodní prostředí sám ovlivnit).

Ve druhé polovině 20. století došlo k trojím principiálně odlišným proměnám paradigmat sociální (resp. socioekonomické) geografie (Hampl, 2002, s.1) a to:

- od *výrazně idiografické* (vlastní, neopakovatelné) *poválečné koncepce* (např. Hartshorne, R., 1959: *Perspektive on the Nature of Geography*, Rand McNally, Chicago), zvyrazňující vše zahrnující obsah poznatků o geografických systémech,

- přes *výrazně nomotetickou* (vývojově zákonitou) *koncepci v pozitivistickém* (komplexně vědeckém) *období* (např. Bunge, W., 1962: *Theoretical Geography*. Lund Studies in Geography, ser.C, The Royal University of Lund, Lund, 210 s. nebo Haggett, P., 1965: *Locational Analysis in Human Geography*, Edward Arnold, London), redukující geografické systémy na pouhé prostorové struktury „všeho“,

- k *pluralistické* (vícevrstevné) *sociálně-vědní koncepci v současnosti* (viz nástin vývoje i současných směrů, např. Cloke P. et al., 1991: *Approaching Human Geography. An Introduction to Contemporary Theoretical Debates*, Chapman Publishing, London, 240 s. nebo Holt-Jensen, A., 1999: *Geography: History and Concepts*. Sage, London. 3rd.ed. 228 s.), vidící dualistické rozdělení geografických systémů a proklamující čistě společenskovědní charakter sociální části.

## 2. GEOGRAFICKÉ MYŠLENKOVÉ ŠKOLY

Během vývoje se specifickému geografickému myšlení a poznávání věnovalo i vysokoškolské učení v nejvýznamnějších světových centrech, což dalo základ vzniku tzv. geografických škol, lišících se svým geografickým zaměřením, terminologií i přístupy. Základ dnešní geografie při tom zejména představovaly školy:

- *anglosaská* - klade důraz na ekonomické a lokalizační prostředí, rozvoj států, měst a sídel - W.A.Zelinski, J.I.Clark, P.Haggett.. Vyniká masovým použitím kvantitativních metod (přístupů) s využitím počítače. Metodologicky je dobře postavena, ale vytvořené teorie jsou často dosti jednostranně podmíněné, takže obecně nepřijaté.
- *francouzská* - klade důraz na komplexní popis regionů – Vidal de la Blache, Demangeon (Zeměpis světa), J. Brunhes, a *humain géographie* (gg. člověka) - zejména jeho chování a pocity k prostředí (rozhodující jsou historické, etnografické, kulturní a ekonomické faktory).
- *německá* - je zde používán termín *antropogeographie*. Němečtí geografové nejen zpočátku přispěli k řešení otázek vlivu prostředí na uspořádání ekonomického prostoru (lokalizační teorie), ale i jeho vlivu na formování lidí a národů (geografický determinismus). Předností školy je zejména preciznost, rigoróznost.
- *rusko-sovětsko-ruská* - původní důraz kladen na přírodní prostředí. Po upřednostňování otázek exploatace území a problematiky prostorové organizace výroby, což je dodnes platný princip územně výrobních komplexů (N.N.Kolosovskij) došlo k přehnané jednostrannosti. Geografické myšlení doznalo některých ideologických deformací (odmítání gg. rekreace, sociologických metod apod.).

## 3. GEOGRAFICKÁ TERMINOLOGIE (VYBRANÉ POJMY)

Soubor problémů, které stojí v pozornosti geografie a jejích dílčích oborů, je značně obsahově a velikostně bohatý a členitý, což vyplývá ze samotné podstaty světa (jeho jednotlivých regionů). Při geografickém studiu Země je často tato rozmanitost vyjadřována používáním odlišných slov či slovních spojení, vymezuje se jednak ke sledovaným atributům (hlediskům) jednotlivých objektů (jevů), jednak k různé hierarchické úroveň pozorování. To vede třeba až k používání různých metodických přístupů, určujících podrobnost studia jednotlivých problémů, rozsah území apod..

Slovo nebo slovní spojení nabývá terminologické povahy definicí, která zajišťuje jejich jednoznačnost. Takto stanovené termíny se definují podle principů logiky, když součástí definice se nejčastěji stávají deskripce vlastností a funkcí. Bez adekvátního (odpovídajícího) zvládnutí a používání terminologie daného oboru by se autor se čtenářem rozcházel ve významech, které chtěl do textů vložit. Nebylo by tedy možné dosáhnout vzájemného porozumění. V každém oboru se tyto termíny řadí do vertikálně i horizontálně uspořádaného systému.

## a) KRAJINNÁ SFÉRA, KRAJINA A GEOGRAFICKÉ (ŽIVOTNÍ) PROSTŘEDÍ JAKO OBJEKT GEOGRAFIE

I v odborné literatuře je často životní (geografické) prostředí zúžováno jen na jednu jeho součást – přírodní prostředí. Životní prostředí v jeho plném geografickém smyslu je ovšem komplexnější. Vedle přírodního prostředí je totiž jeho součástí též společenské prostředí, vzniklé a rozvíjené v rámci samotné existence člověka a jeho různých aktivit (ekonomických a mimoekonomických), ale i prostředí mezilidských vztahů (sociálních, ekonomických, sousedských, občanských aj.)<sup>1)</sup>.

[<sup>1)</sup> často též prostředí sociální komunikace, pojem odrážející známou skutečnost, že základním předpokladem mezilidských vztahů je sociální komunikace]

Informační společnost na počátku třetího tisíciletí bývá označována jako společnost vnitřních rozporů civilizačního vývoje lidstva neboli společnost všudypřítomných společenských krizí. – ekonomických, ideologických i etických. Tuto společnost totiž identifikuje:

- postmoderní pojetí světa (pragmatické nabývá vrchu nad ideálním, uměle konstruované nad přirozeným),
- fenomén konzumu,
- rozkolísanost systému (tradičních) hodnot,
- morální devalvace života (krize výchovy a vzdělávání),
- posun od hodnot povinnosti k hodnotám seberealizačním a hédonistickým,
- snaha o nezávaznost, neodpovědnost a bez náročného promýšlení vzdálenější životní perspektivy.

### Znečištění životního prostředí

Charakteristickým rysem současného vývoje světa je převaha negativních (znečišťujících) procesů nad procesy pozitivními (rozvojovými). Přitom vedle znečištění přírodního prostředí (ovzduší, vod a půdy) emisemi, průmyslovými a splaškovými odpadními vodami či jedovatými nebo umělými (přetvořenými) látkami dnes dochází ke znečišťování společenského prostředí pseudohodnotami (daných metamorfózou hodnotového systému fenoménem konzumu, neracionální spotřeby<sup>2)</sup>) a stále zhoubnější charakter nabývá též znečišťování prostředí mezilidských vztahů (prostorů ducha – R. Preisner, 1984).

## b) ODLIŠNOST POJMŮ PROSTOR, REGION A ÚZEMÍ (prostorový, regionální a územní)

Přestože tyto pojmy jsou v obecném jazyce chápány víceméně jako totožné a tudíž běžně zaměňovány, pro nasměrování celkového pohledu na daný geografický problém v odborném geografickém jazyce rozlišujeme různé nuance jejich významu. Jejich použití je pak následující:

- *prostorový* (ve smyslu obecném, historicko-geografickém nebo ekologickém),
- *regionální* (ve smyslu vymežovacím, diferenciacním) a
- *územní* (ve smyslu územně technickém, topografickém, lokalizačním).

## c) VÝZNAM JEVŮ PRO JEJICH GEOGRAFICKÉ HODNOCENÍ

Při hodnocení jevů v geografii sledujeme ještě jeden obecně významný aspekt a to jejich četnost či pravidelnost výskytu jevu nebo jeho vlastností. Z tohoto pohledu rozlišujeme, zda jde o vlastnost (jev):

- *individuální* (jedinečný),
- *regionální* (specifický, zvláštní) nebo
- *obecný* (charakteristický, zákonitý).

Tento základní rozdíl v charakteru základních vlastností hmoty je dialekticky spjat i s druhem poznání jevů, který umožňuje až vnitřní metodologickou diferenciaci jednotlivých vědních oborů (viz

---

<sup>2)</sup> ve chvíli, kdy totalitu „neomylné“ ideologie vystřídal totalita bezbřehého liberalismu a komerce, vstupuje do našeho světa nové „náboženství“ - náboženství zlatého telete (V. Spousta, *Universitas – revue MU v Brně*, č.3/2003, MU Brno, 2003, s.51)

tabulka). ve chvíli, kdy totalitu „neomylné“ ideologie vystřídala totalita bezbřehého liberalismu a komerce, vstupuje do našeho světa nové „náboženství“ - náboženství zlatého telete (V. Spousta, *Universitas – revue MU v Brně, č.3/2003, MU Brno, 2003, s.51* ]

Diferenciace poznávání základních vlastností

filosofický aspekt	obecný	specifický	individuální
charakter jevu	charakteristický, zákonitý	zvláštní, regionální	jedinečný, elementární
vědní disciplína	<b>obecná geografie</b>	<b>regionální geografie</b>	<b>zeměpis</b> (inventarizační, popisná geografie)
	základní okruh současného, tj. vědeckého geografického poznávání		

Dodejme jen, že základním rysem geografického výzkumu je snaha o rozlišení obecných, zvláštních a individuálních rysů sledovaných jevů k tomu, abychom rozpoznali (identifikovali) jejich regionální specifičnost. A právě hodnotící hledisko obecné anebo regionální je totiž pro současnou geografii charakterizující k tomu, aby mohla být považována za vědeckou.

K tomuto problému vývoje zeměpisného poznání je možné parafrázovat slova amerického geografa Schaefera, uvedená v jeho příspěvku již v roce 1953: “Popis, i když je následován klasifikací, nevysvětluje způsob, jakým jsou jevy ve světě popisovány. Podmínkou pro vysvětlení popisovaných jevů je vždy to, že je nepovažujeme za jedinečné, ale zaměřujeme se na jejich podobnost.“ A v tom je podstata hledání zákonitosti jejich rozmístění.

#### d) POJMENOVÁNÍ ZÁKLADNÍCH HIERARCHICKÝCH ÚROVNÍ

V geografii se běžně rozlišují 4 hierarchické rozlišovací úrovně. Pro potřeby jednotlivých geografických oborů se však jejich pojmenování poněkud liší (i když mnohdy dochází k jejich záměně). Rozlišujeme tak:

obory / úroveň	fyzické geografie	socioekonomické geografie*
nejvyšší	planetární	globální
	regionální	regionální
	chorická	municipální
nejnižší	topická	lokální (místní)

\* pozn. ve starší literatuře se u základních hierarchických úrovní prostorové diferenciace a integrace např. výrobních uskupení (Heinzmann, J., *Territoriale Wirkungsbedingungen des wissenschaftlich-technischen Fortschritt für die Standortverteilung der Industrie – eine theoretische Problemstudie*, Leipzig, 1981, 173 s.) můžeme setkat i s termíny jako *internacionální, meziregionální, regionální a lokální*.

## II. GEOGRAFIE SOCIOEKONOMICKÁ (HOSPODÁŘSKÁ A SOCIÁLNÍ)

### 1. HISTORICKÝ NÁČRT VÝVOJE SOCIOEKONOMICKÉ GEOGRAFIE

#### a) UPLATNĚNÍ GEOGRAFICKÉHO DETERMINISMU

Specializace věd, která probíhala v 19. století, vedla také u geografie k jejímu vnitřnímu rozčlenění na dílčí disciplíny. Současně to znamenalo další vývojový posun z *geografie univerzální* ke *geografii systematické*. Uplatnění filosofie Augusta Comteho (1798 – 1857), odmítající studium podstaty, protože takový přístup by přesahoval faktickou stránku jevu čili jeho pozitivní realitu, pak pro tehdejší geografii znamenalo přijetí pozitivistického přístupu. Ve II. polovině 19. století se zase vývoj geografie v důsledku upřednostňování geomorfologie a fyzické geografie vyznačoval ztrátou rovnováhy mezi přírodní a společenskou složkou, tedy ve svém důsledku ztrátou jejího původního antropocentrického charakteru.

V roce 1882 Fridrich Ratzel svým dílem *Antropogeografie aneb základní črty působení zeměznalectví na historii* koncipoval geografii jako univerzální nauku o vztazích člověka k planetě, přírodním podmínkám (pod člověkem chápal souhrn biologických tvorů, charakterizovaných především těmi znaky, které na nich zanechala příroda - rasa, etnická skupina). Ratzel tak vytvořil předpoklady pro široké uplatnění německé školy geografického determinismu (život národů je bezprostřední determinací, zákonitým odrazem poměrů daného území, krajiny) a nepřímo také sociálního darwinismu (Malthusova

aplikace biologického zákona přirozeného výběru i na lidskou společnost). Deterministické vlivy prostředí, přirozený výběr a boj o existenci druhů posléze vedly ke vzniku geopolitiky, chápané jako aplikace geografických faktorů v politickém chování států, resp. aplikace geografických metod při studiu společenských, mezinárodních aj. vztahů (později, po zneužití geopolitiky fašisty, byla poznána její obecná nepřijatelnost).

### **b) GEOGRAFICKÝ INDETERMINISMUS**

V prvních desetiletích 20. století se formovali i geografické školy, jako je např. Francouzská geografická škola, které principy geografického determinismu nepřijaly, odmítaly ho (geografický indeterminismus) a dokonce proti němu vystupovaly. Její výraznou osobností se stal Paul Vidal de la Blache, který v roce 1921 vydává dílo Principy humánní geografie (geografie člověka). Ten chápal geografické prostředí pouze jen jako rámec jistých možností přírody (diferencovaný podle zeměpisné šířky a vertikální členitosti) pro člověka, jehož svobodná aktivita, vůle a iniciativa je naopak rozhodující hybnou silou. Regionální rozdílnost života a chování společnosti není tudíž podmíněno jen přírodním prostředím, ale i společenskými činiteli (kulturou, odlišným stupněm společenského vývoje) a konec konců i subjektivními předpoklady (sociálním a psychologickým chováním člověka).

Podobně i v americké geografii se v té době objevuje jemná kritika geografického determinismu (i když geografický determinismus v mírnějších formách zde působil ještě po několik dalších desetiletí). Tak například v roce 1923 H.H. Barrows (Geography as Human Ecology, Annals of the Association of American Geographers, 13, č. 1, s. 1 - 14) definuje geografii jako ekologii člověka, jejím úkolem je objasnit vztahy existující mezi přírodním prostředím a rozmístěním lidských aktivit, přičemž tyto vztahy nepůsobí kauzálně a není v nich vždy určující vliv přírodních faktorů. Podle něho má geografie objasňovat vztahy společnosti k prostředí a to hlavně pomocí hospodářských, sociálních a politických činností.

### **c) KULTURNÍ GEOGRAFIE**

Jinou z kritických reakcí na geografický determinismus bylo založení kulturní geografie C. O. Sauerem v roce 1925 (The Morphology of Landscape, University of California Publications in Geography, 2, č. 2m s. 19 - 54). Zde C.O. Sauer poprvé uvádí „moderní“ ideu krajiny - „přirozená krajina je činností člověka přetvářena v kulturní krajinu, přičemž člověk je činitelem, přirozená krajina je médiem a kulturní krajina výsledkem“. Za tři pilíře (socioekonomické) geografie Sauer považuje historickou geografii, fyzickou geografii a antropologii (1941). Kulturní geografie se především v USA rozvinula v silnou geografickou disciplínu, která zde, i když v novém pojetí, působí dodnes.

### **d) KVANTITATIVNÍ GEOGRAFIE**

Dalším velmi důležitým obdobím v rozvoji socioekonomické geografie byla 50. a 60. léta. Toto období se vyznačuje masivním zaváděním matematicko-statistických metod do geografie s cílem odhalit obecné zákonitosti a teorie uplatňující se v geografii a potvrdit tak vědeckost geografie jako vědní disciplíny. V té době byly do geografie přejímány a přizpůsobovány různé modely prostoru v jeho geometrickém a fyzikálním pojetí (nejznámější je gravitační model), výrazným rysem bylo i tehdejší rozšíření systémového přístupu s jeho schématickými, zjednodušujícími modely v geografii.

Osvojování nových metod statistické analýzy současně vedlo k novému pojetí geografie jako prostorové vědy. V roce 1964 navrhuje B.J.L. Berry (Approaches to Regional Analysis: A Synthesis, Annals of the Associations of American Geographers, 54, č. 1, s. 2 - 11) geografickou syntézu jako nový přístup k regionální analýze. Nápadným znakem geografie v průběhu kvantitativní revoluce rovněž byla absence sociální (společenské) problematiky, naopak rozhodující byla aplikace teorie centrálních míst, lokalizační teorie, teorie strukturálního využití území (land use), sociální diferenciací měst nebo teorie prostorové interakce.

### **e) BEHAVIORÁLNÍ GEOGRAFIE**

Za jakýsi most mezi prostorovou vědou s minimálním zájmem o člověka a humánní geografii, která staví člověka do středu svého zájmu, může být považována behaviorální geografie, v níž je člověk samotným objektem studia. Představuje jeden ze směrů socioekonomické geografie (humánní geografie), který se objevuje v 60. a vrcholí v 70. letech. Opírá se o behaviorismus - neopozitivistický filosofický

směr, snažící se nahradit tradiční, určitým způsobem limitované, teorie vztahu člověk - prostředí teoriemi uznávajícími složitost lidského chování.

Behaviorální geografie své poznávání výrazně orientuje na identifikaci kognitivních procesů, skrze něž individua přijímají a reagují na atributy obklopujícího je prostředí (R.J. Johnston, 1985, in: D. Drbohlav. Behaviorální přístup v geografii, Teoretické přístupy a vybrané problémy v současné geografii, ed. L. Sýkora, Praha, 1993). Tento přístup, vycházející z předpokladů, metod a konceptů behaviorismu, je založen na poznání, že každý rozhodovací proces je ovlivněn subjektivními pocity, resp. že subjektivní vnímání lidského bytí v prostoru je stejně důležité jako objektivní komponenty tohoto procesu. Tyto individuální pocity a jimi ovlivněné chování člověka (tj. jednotlivců, konkrétních sociálních skupin) na úrovni mikroprostoru (např. uvnitř jednotlivých měst) se staly objektem jejího studia.

#### **f) HUMANISTICKÁ GEOGRAFIE**

Jako negativní reakce odmítající přehnanost kvantitativní geografie a geografie jako prostorové vědy se na počátku 70. let objevila humanistická geografie - humanistic geography (nezaměnit s humánní geografii) jako dílčí disciplína human geography - geografie člověka. Humanistická geografie vidí absenci člověka v objektivních matematických modelech a naopak staví člověka v celé jeho komplexitě (nejenom psychické jako u behaviorální geografie) do centra geografického výzkumu. Proti pozitivismu v předcházejících geografických koncepcích aplikuje existencialismus a fenomenologii (Z.-F. Tuan, 1976, Humanistic Geography, Annals of the Association of American Geographer, 18, č. 2, s. 266-276).

#### **g) RADIKÁLNÍ GEOGRAFIE**

Na začátku 70. let geografie také „objevila“ společenské (politicko-ekonomické) problémy a mnozí geografové začali přemýšlet o nezbytných změnách ve společnosti, které by vedly k lepší a spravedlivější společnosti (např., D. Harvey, 1972, Revolutionary and Counter Revolutionary Theory in Geography and the Problem Ghetto Formation. Antipode, 6, Worcester, Clark University, č. 2, s. 1-13). To vedlo ke vzniku radikální geografie, orientující se především na dvě otázky - možnost změnit zaměření oboru ze studia „bezvýznamnosti“ na studium palčivých společenských problémů a hledání organizačních modelů usnadňujících společenskou změnu. Radikální geografie často velmi rychle přešla z liberálního vědeckého myšlení o změnách v rámci modifikovaného kapitalistického systému k marxismu jako základně pro nově budovanou geografickou teorii.

Marxistické politicko-ekonomické přístupy radikální geografie jsou založeny na odmítnutí a kritice neoklasických přístupů v geografii. Tak například Doreen Massey (1984) ve své klasické práci „Spatial Divisions of Labour“ kritizuje neschopnost starých neoklasických lokalizačních teorií vysvětlit podstatné změny v prostorové organizaci průmyslu, ke kterým došlo v posledních desetiletích. Na místě byly i problémy typu pojetí prostoru v marxismu ( E.W. Soja, 1980, The Socio-Spatial Dialectic. Annals of the Association of American Geographers, 70, č. 2, s. 207 - 225).

Podle D. Harveye (1982, The Limits to Capital. Chicago, The University of Chicago Press nebo 1978, The Urban Process under Capitalism: A Framework for Analysis. International Journal of Urban and Regional Research, 2, s. 101 - 131) rozhodující předností pro užití marxismu v geografii je jeho schopnost analyzovat skutečnou podstatu chování kapitalismu ve společnosti a na tomto základě pochopit spojitost mezi teorií a praxí, vysvětlit roli prostoru a charakter geografických procesů probíhajících v kapitalistické společnosti. Morální povinností geografů je pochopit svět, aby mohl být změněn.

#### **h) GEOGRAFICKÉ OHLASY POSTMODERNISMU**

Globalizující společenský a ekonomický vývoj v západním světě se v 80. a 90. letech stal odrazovým můstkem pro nové teorie, především teorii strukturace, realismus a postmodernismus. Teorie strukturace (teorie společenských struktur) se snaží najít kompromis mezi přístupy marxistickými (determinismus ekonomické základny vůči rozvoji společnosti) a humanistickými (idealismus, absence širších politických, společenských a ekonomických souvislostí). Zatraktivnění teorie strukturace pro geografii umožnilo až zapojení časoprostorových vztahů do teorie strukturace, resp. vznik odvětví tzv. time geography“ či „time-space geografie“, tedy spojení časové geografie a strukturační teorie v 80. letech. Ta se stala jedním ze zdrojů rekonstruované regionální geografie, ve které se region stává místem střetnutí společenské struktury a lidského činitele (N.J. Thrift, 1983, For a new regional geography 2, Progress in Human Geography, 15, č. 4, s. 456 - 465).

Jako další reakce na pozitivismus se v 80. letech objevilo realistické pojetí geografie (A. Sazer, 1984, *Method in Social Science. A Realist Approach*, London, Hutchinson). Pro realistické pojetí geografie je charakteristický axiom, že musíme dobře znát místo, oblast nebo stát, kterým se zabýváme, abychom byli schopni určit skutečné příčiny studovaného jevu. Protože mezi prostorovým uspořádáním jevů a jejich společenskou organizací existuje vzájemná závislost (S. Duncan, 1989, *Space, Scale and Locality*. *Antipode*, 21, č. 3, s. 179 – 205), při studiu prostorových projevů společenských procesů nutně musíme znát nejen tyto procesy, nýbrž musíme rozumět i lokálním (regionálním) společenským a přírodním podmínkám (přírodnímu prostředí).

Pro pochopení charakteru globálního procesu musíme znát jeho lokální či regionální projevy a důsledky a umět je spojit s globálním procesem. Podobně pro pochopení lokálního procesu jako dílčího projevu globálního procesu se musíme seznámit s celkovým charakterem globálního procesu. Moderní lokální studie však mohou být značně problematické, jestliže vedou k empirickému výzkumu bez dostatečného teoretického pozadí. Teoretické i empirické studie jsou totiž pro socioekonomickou geografii stejně důležité.

V 80. a 90. letech se i v geografii začaly prosazovat takové pojmy jako postmodernismus a postmoderní geografie. Je obtížné definovat postmodernismus bez vysvětlení termínů modernity a modernismu. Přes různorodost názorů je většinou modernita vnímána jako období rychlých změn spojených s kapitalistickou modernizací technologie, hospodářství a společnosti, v němž hnací silou právě byla neustálá změna. Přestože E. W. Soja (1992, *Postmodern Geographies and the Critique of Historicism*, in J.P. Jones, W. Natter, T. Schatzki (eds.) *Beyond Modernity: Essays on the Postmodern*. New York, Guilford Press) nachází kořeny modernity již v evropském osvícenství, vlastní období modernity spojuje s kapitalistickou společností. Od konce 60. let podle něho svět prochází zatím poslední restrukturalizací a transformací modernity, které je spojeno s globálními změnami, což je označováno za postmodernitu (období následujícím po moderně). D. Harvey (1989) však považuje postmodernitu pouze za další stádium rozvoje kapitalismu.

Pro postmodernismus je současně charakteristické, že vychází z různých současných společenských hnutí (feminismus, ekologické hnutí, hnutí třetího světa aj.) a tudíž citlivě vnímá výrazné společenské rozdílnosti lidí, světa a konec konců i prostoru. Postmoderní geografii nelze proto vidět jen jako další vývojový krok v geografickém myšlení, ale spíše chápat coby postoj, který je citlivý na geografii místa (regionu).

## II. SOCIOEKONOMICKÁ GEOGRAFIE

### 1. a) STRUKTURA SOCIOEKONOMICKÉ GEOGRAFIE

Dílčí disciplíny socioekonomické geografie:

- *geografie obyvatelstva a sídel* (představuje páteř celého systému),
- *geografie ekonomická* (často dále členěna na část výrobní a nevýrobní) a
- *geografie politická* (orientující se na politické a správní struktury)  
(dodnes není obecná shoda, zda politickou geografii zařadit jen mezi dílčí disciplíny socioekonomické geografie nebo jako samostatnou na její úroveň )

### b) DEFINICE SOCIOEKONOMICKÉ GEOGRAFIE

Z mnohých definic či vymezení uvedme následující:

*Socioekonomická geografie studuje formování, fungování a vývoj sociálních, kulturních a ekonomických prvků, složek, jevů či procesů v prostoru (jev – část procesu či prvku) nebo socioekonomická geografie studuje diferenciaci, integraci a organizaci prostorových socioekonomických prvků v krajinné sféře.*

V obou definicích vystupuje prostor, resp. prostorový aspekt nebo pojetí, charakteristické pro celou skupinu vědních disciplín (geografických, prostorových, regionálních). Při poznávání těchto aspektů jednotlivých jevů se uplatňuje základní princip těchto věd, jak jej pro prostorovou ekonomiku formuloval Samuelson, který zní: Ekonomické zákony platí pouze v průměru, nikoliv jako jednotlivé prostorové vztahy. V případě geografie to znamená, že obecné projevy prostorového vývoje a fungování regionů lze předpokládat mnohem lépe, než změny uskutečněné v konkrétních teritoriálních případech.

### c) HLAVNÍ TÉMATA (OKRUHY) SOCIOEKONOMICKÉ GEOGRAFIE

- analýza původu jednotlivých socioekonomických složek krajinné sféry
- studium geografických zákonitostí socioekonomické sféry
- komplexnost geografických jevů (na základě systémového přístupu)
- identifikace jednotlivých prostorových procesů (Hampl, Korčák)
- geografické modelování, simulace prostorového chování socioekonomických jevů
- geografické prognózování socioekonomických jevů a procesů
- problematika regionální klasifikace a typologie
- aplikace matematicko-statistických metod
- aplikovaná geografie (geografie v praxi)

## 2.) POSTAVENÍ SOCIOEKONOMICKÉ GEOGRAFIE V OBECNÉM SYSTÉMU VĚD

Má-li geografie (fyzická, socioekonomická) plnoprávně vystupovat v obecném systému vědních oborů jako samostatný obor (soubor dílčích disciplín), musí mít stejně jako ostatní obory vyspecifikovány základní atributy (určující znaky) své existence. V detailním vymezení těchto atributů a podle jejich upřednostňování v další odborné činnosti lze také vymežit jednotlivé dílčí oblasti geografie.

Hlavní atributy samostatné vědní disciplíny (vědního oboru) představují:

- *objekt a předmět poznání*
- *hypotézy a teorie* (nulová hypotéza – zákon – teorie, zákon a zákonitost)
- *používané metody* (vlastní – převzaté)

### a) HLAVNÍ METODY A TECHNIKY SOCIOEKONOMICKÉ GEOGRAFIE

*Techniky* – způsoby sběru a zpracování informací, resp. údajů, měnících se podle charakteru objektu zkoumání. *Metody* – popisují následnost relativně jednoduchých kroků při sběru, zpracování a využití údajů či informací. (pozn. někdy se v této souvislosti můžeme setkat i s pojmem *procedura* - tento se většinou používá pro vystižení specifík použitého způsobu organizace dané činnosti, resp. posloupnosti využití určitých technických prostředků).

1) Mezi v socioekonomické geografii a příbuzných oborech nejběžněji používané řadíme tyto techniky zjišťování informací:

- *pozorování* (observace),
- *rozhovor* (interview),
- *dotazník* (anketa) (anketa často není natolik obsáhle vypovídající jako dotazník)
- *survey* (analýza psaných, archívních dokumentů apod.)

2) Naopak nejčastější klasifikace metod vědeckého poznávání krajinné sféry v socioekonomické geografii využívá členění na metody:

- *vlastní*, tradičně geografické a
- *převzaté* z jiných vědních oborů a více či méně upravené pro potřeby socioekonomické geografie.

Obě takto vymezené skupiny pochopitelně zahrnují jak přístupy *kvantitativní*, při nichž jsou použitelné matematicko-statistické metody, tak přístupy *kvalitativní*, které využívají speciální možnosti ohodnocování geografických jevů.

V současnosti jsou v jednotlivých disciplínách socioekonomické geografie více či méně běžně využívány zejména tyto metody:

- *popisně geografická metoda* - jedná se o tradiční metodu vysvětlujícího popisu krajiny, která je založena na umění rozlišit znaky charakterizující podstatné a specifické rysy území od znaků všeobecných, netypických;
- *regionálně komparativní (srovnávací) metoda* - též vlastní geografická metoda, jejímž smyslem je porovnání shodnosti (rozdílnosti) hodnot socioekonomických znaků nejméně dvou prostorových objektů. Nezbytnou podmínkou je dodržení principu časové i prostorové shodnosti. S touto metodou úzce souvisí časově komparativní (porovnávací) metoda nebo historicko-prostorová komparativní metoda;
- *kartografická metoda* - geografická metoda, opírající se o kartografické vyjádření socioekonomické skutečnosti, jejímž smyslem je odhalení prostorových vztahů a souvislostí, jež jsou základem principů regionalizace;



- *metoda terénního průzkumu* – geografická metoda, založená na schématických náčrtech (mapování) aktuálních situací v prostorovém chování socioekonomických jevů;
- *metoda interpretace leteckých nebo družicových snímků (metoda dálkového průzkumu Země)* - podstatou metody je vyhodnocení aktuálních informací o stavu socioekonomických objektů, proveditelné buď pouhým okem, optickými přístroji nebo přístroji, umožňující vnímání objektů a jevů bez přímého kontaktu s lidskými smysly;
- *kvantitativní geografické metody* - při jejím využívání se vyzdvihují zejména základní charakteristiky prostorového chování socioekonomických objektů jako je specializace, koncentrace (lokalizace) nebo asociace (podobnost předmětů, jevů na určitém území);
- *historická metoda* - převzatá metoda, jejíž podstatou je časová analýza (rozbor různých časových horizontů socioekonomických jevů). Rozlišujeme historickou metodu rekonstrukční (jdeme od minulosti k současnosti), retrospektivní (jdeme obráceně, tedy od současnosti do minulosti) či metodu historických průřezů;
- *sociologická metoda rozhovoru nebo ankety (dotazníku)* - metoda převzatá ze sociologie, která umožňuje získat nezbytné informace o socioekonomických objektech (jevech) buď přímo během rozhovoru nebo vyhodnocením písemných odpovědí. Podmínkou je navození vhodného prostředí (nejprve klademe otázky obecnější, posléze detailnější), volba vhodných respondentů, správná formulace dotazu (záruka jednoznačnosti odpovědi), výše návratnosti anketních materiálů apod.;
- *metoda funkční a systémové analýzy* - složité metody využívané při studiu složitých socioekonomických objektů a jevů nebo jejich funkcí (např. funkcí sídel, jejich sítí apod.);
- *metoda modelování* - základem je vytváření simulačních situací ve značně zjednodušeném modelu (matematickém, kartografickém aj.) pro získání představy o celkovém budoucím chování (dynamice) socioekonomických objektů a jevů v území (např. dopravní sítě).

Mezi nejznámější a nejpoužívanější kvalitativní přístupy pak řadíme:

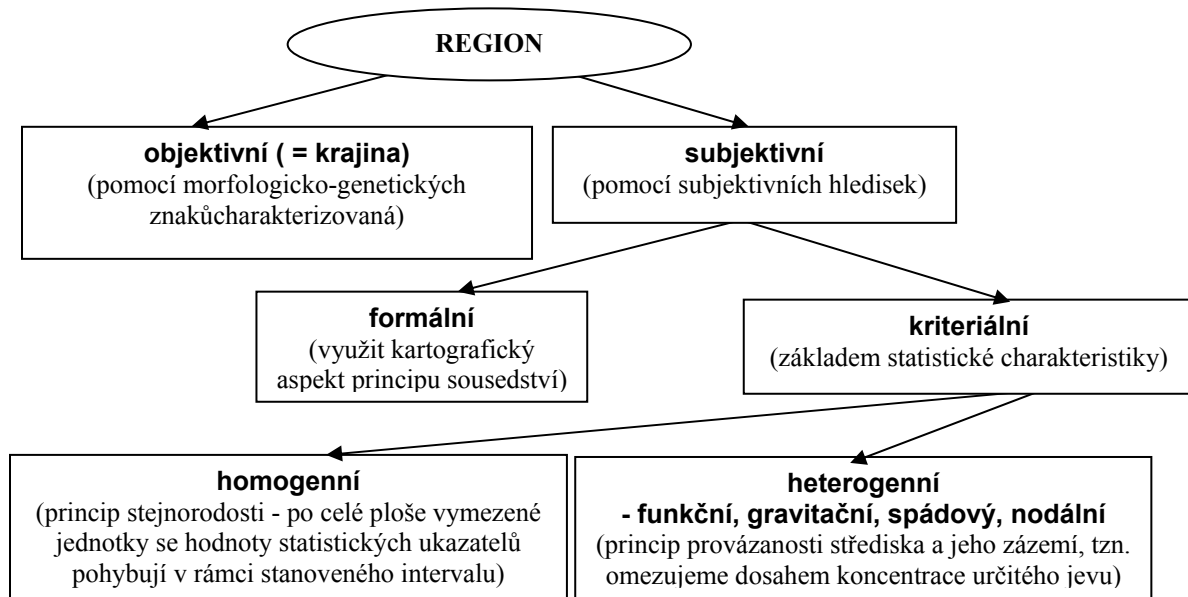
- *hlasovací metoda* – využívá veřejného nebo tajného hlasování, v němž každý rozhodovatel představuje jeden hlas;
- *dokumentární metoda* – jde o skupinové expertní hodnocení s diferencovanou váhou hlasu expertních skupin;
- *metoda brainstormingu* – používá se pouze časově, nikoliv věcně omezený přednes jednotlivých názorů na daný problém a jejich společné vyhodnocení (v r. 1953 poprvé publikoval Američan A.F. Osborn coby metodu tvořivého myšlení);
- *metoda následné destrukce* – souhrn přednesených názorů je několikakolově podrobován kritice a jejich obhajobě;
- *metoda panelové shody* – jde o vzájemné sdílení názorů expertních týmů postupně vedoucí ke shodě;
- *delphská metoda* – vícefázová dotazníková metoda, v níž se v 1. fázi vyhodnocují odpovědi na dotazníkové otázky související s problémem, v 2. fázi následuje vzájemné dotazníkové znovuhodnocení těchto odpovědí, ve 3. fázi jde již o obhajobu úzkých odlišných názorů a postupné nalezení shody.

### 3.) ZÁKLADNÍ TEORIE SOCIOEKONOMICKÉ GEOGRAFIE

Teorie přímo specifické pro socioekonomickou geografii jsou například teorie *difúze inovace*, *teorie tvorby tématické (statistické) mapy* (kartografická metoda) a především *teorie regionů* (region je zde chápán jako prostorová jednotka vzniklá regionální diferenciací krajinné sféry metodou regionalizace). Teorie převzaté, resp. společné vícerým vědám, jsou bezesporu *prostorové teorie*, které představují historicko-teoretický základ socioekonomické geografie.

## TEORIE REGIONŮ

Podle vzniku, resp. principu vymezení rozlišujeme různé druhy regionů:



Aplikačním vyústěním této teorie v běžné geografické praxi jsou regionalizační úkoly, při nichž se využívá metoda regionalizace. Jde o stanovený postup, při němž sledujeme dva základní cíle a to:

- *vyčleňovací* (vzniká skupina individuálních regionů) anebo
- *typologický* (vzniká zvláštní, specifický typ území).

Podle způsobu tvorby regionů mluvíme také o *regionalizaci shora* (u níž platí, že každé místo musí být vyčleněno - přiřazeno k určitému regionu) a o *regionalizaci zdola* (slouží k určení jen specifického typu území a tudíž nemusí postihovat celé území).

Metoda regionalizace je osvědčený postup, u něhož je vždy třeba dodržet určité základní kroky. Mezi tyto kroky patří:

1. určení či výběr objektu (jevu, procesu, charakteristiky) a regionalizačního kritéria, čímž rozhodneme o základním druhu vzniklých regionů
2. stanovení ukazatele (ukazatelů) a vymezení rozsahu jejich (intervalu) hodnot k rozřídění (klasifikaci) kriteriálních limitů,
3. zjištění konkrétních hodnot sledovaných ukazatelů, jejich vnesení do mapy a kartografické vyznačení (ohraničení) regionu
4. pojmenování nově vzniklé prostorové jednotky (např. historické, odvětvové, lokalizační apod.).

V současné geografii je mimořádná pozornost věnována problémům regionů a regionalizace. Nejedná se ovšem o původní geografické pojetí regionu jako relativně autonomního komplexu vzájemně propojených a kvalitativně hybridních složek prostředí nebo o metodologické pojetí regionalizace jako geografického analytického nástroje i syntetického vyústění geografického poznání. Naopak se jedná o pojetí pragmatické, které zohledňuje územní strukturaci společenských zájmů i problémů a je důsledkem zesilování sebeidentifikace a aktivizace regionálních a lokálních komunit (Hampl, 2002, s. 1).

## TEORIE DIFUSE INOVACE

Takovou typickou teorií socioekonomické geografie, zabývající se problematikou šíření nových jevů (např. v oblasti chování obyvatelstva) v území, je *teorie difuze inovace* (inovace – všechny nové jevy a objekty vyskytující se v konkrétním území). V roce 1952 s touto aplikací obecné teorie difuze v geografii poprvé vystoupil Švéd T. Hägenstrand.

Rozlišujeme 4 základní typy difuze inovací, lišící se jednak z hlediska pohybu nositelů, jednak z hlediska způsobu přisvojení informace.

Z hlediska hodnocení nositele se jedná o:

- *relokační difusi*, při níž se pohybují sami nositelé, kteří tím současně přenášejí inovace po území,
- *expanzivní difusi*, kdy se inovace šíří pouze pomocí pravidelných či náhodných místních kontaktů nositelů (nepohybujících se mimo svůj normální územní rámeček).

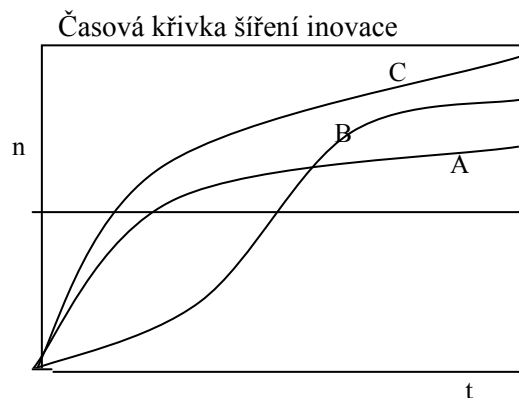
Z hlediska způsobu přisvojení informace rozeznáváme:

- *infekční difusi*, při níž inovace prochází celou populací bez ohledu na její složení,
- *hierarchickou difusi*, která se týká pouze vybraných složek nositelů (skupin populace).

V konkrétních případech se samozřejmě vyskytují i složitější typy difuze a to jako kombinace výše uvedených základních typů (difuze relokačně infekční, relokačně hierarchická, expanzivně infekční a expanzivně hierarchická).

Prostorové šíření jakékoliv inovace se liší i svým časovým průběhem, resp. v průběhu času má různou intenzitu přenosu. Od 60. let je teorie difuze inovací využívána především pro sledování podmínek šíření vědeckotechnických poznatků (viz Hägerstrand, T., *Innovation Diffusions as a Spatial Process*, Chicago, 1967), kdy se rozlišují 3 základní fáze – v 1. fázi jde o vytvoření iniciačního centra a další šíření inovace podle hierarchického sídelně systémového principu, v 2. fázi se uplatňuje sousedský efekt difuze šíření v bezprostředním sousedství iniciačního centra) společně s hierarchickým efektem (vytváření sekundárních center difuze), konečně ve 3. fázi nasycení je obecně zjištěl pokles difuze.

V obecně teoretickém případě má tudíž difuze inovace tento obecný tvar:



kde A – křivka zdrojového modelu,  
B – křivka kontaktního modelu  
C – křivka zdrojově kontaktního modelu

t – čas  
n – maximálně možný počet přisvojovatelů

#### *Bariéry difuze inovací*

Šíření inovací v území může mít teoreticky volný prostor nebo naopak je omezeno tzv. bariérami. Tyto bariéry z hlediska brzdících efektů dělíme na:

1. absorpční – pohltní a nepropustí (inovace zanikne),
2. propouštěcí – propustí, ale v oslabené formě,
3. odrážecí – inovace se lámou či zeslabují,
4. polyfunkční – kombinace předcházejících typů.

### **PROSTOROVÉ TEORIE**

Prostorové teorie dělíme podle vývojových období na teorie lokalizace, prostorového uspořádání a regionálního rozvoje, které dále mají svoji vnitřní strukturu (více viz. grafické schéma Prostorové teorie).

V nejobecnějším pojetí je jejich obsahem nalezení rozhodujících zákonitostí pro „optimální“ zformování prostorové struktury ekonomiky.

Stejně jako u geneze ekonomického systému ekonomiky na Zemi i u prvních teoretických představ o rozmístění lidských aktivit na počátku stojí dosažení určitých předpokladů. Jejich vznik lze proto datovat až do počátku 19. století, kdy v hospodářsky nejrozvinutějších oblastech další extenzivní rozvoj

zemědělské a průmyslové výroby narazil na objektivní limity jak místních přírodních a společenských zdrojů, tak velikosti spotřebního trhu, tedy až po zformování prvotní prostorové struktury výroby.

Jak známo, vývojově nejstarší etapa prostorových teorií je představována lokalizačními teoriemi, které formulovaly méně (prvotní subetapa) či více (následná subetapa) všeobecné zásady umístování (lokalizace) ekonomického subjektu, zajišťující minimalizaci jeho hlavních nákladů. Jejich obecný princip fakticky spočíval na uplatňování komparativních výhod (ty byly skryty již ve Weberově třetím – tzv. aglomeračním faktoru) a to pomocí synergetických efektů územní diferenciaci zdrojů. Tato prvotní představa minimalizace nákladů samozřejmě byla již dávno v principálních základech prostorových teorií opuštěna a nahrazena maximalizací zisku, což je rozhodujícím cílem tržní ekonomiky dodnes. Přehled vývoje a základních rozdílů v jednotlivých etapách prostorových teorií podává přiložené schéma.

## TEORIE LOKALIZACE

### Lokace a alokace

Lokace - umístování (lokalizace) jednotlivého závodu (socioekonomického subjektu) do komplexu přírodních, společenskoekonomických, historických a ostatních podmínek na určitém území (viz také Ekonomická encyklopedie II (O-Ž), Praha 1972, s. 295)

Alokace - rozmístování jako výsledek procesu rozdělování nově budovaných ekonomických aktivit (průmyslových závodů) a výsledků jejich činnosti mezi jednotlivé oblasti státu

V regionálních teoriích představují lokalizační teorie vývojově nejstarší skupinu, bezprostředně se vztahující k vlastním teoretickým základům prostorové (regionální) ekonomiky, resp. socioekonomické geografie. V nejobecnějším pojetí je jejich obsahem nalezení rozhodujících zákonitostí při umístování (lokalizaci) daného ekonomického, zejména výrobně podnikatelského subjektu. Jejich vznik lze datovat do počátku XIX. století, kdy další extenzivní rozvoj zemědělské a průmyslové výroby v hospodářsky nejrozvinutějších oblastech narazil na objektivní limity místních přírodních a společenských zdrojů, ale i velikosti spotřebního trhu, tedy až po zformování prvotní prostorové struktury výroby.

Celkový vývoj teorie lokalizace přesto lze rozdělit do několika etap, v nichž se poprvé objevují:

1. Speciální teorie lokalizace zemědělství a průmyslu, hodnotících výhodnost lokalizace především z hlediska minimalizace nákladů anebo maximalizace zisku,
2. Teorie lokalizace využívající vícekriteriální přístup a modelování (americká škola),
3. Teorie lokalizace s prvky teorie celkového prostorového uspořádání.

Z počátku se teorie lokalizace dotýkaly zemědělských aktivit. První ucelenou teorii, vyhodnocující vztah mezi způsobem využití dané plochy a její vzdáleností od střediskového místa, vypracoval J. H. von Thünen (1826). Lokalizaci pěstování určitých zemědělských plodin zkoumal podle dvou činitelů a to dopravy (resp. dopravních nákladů), pořadí naléhavosti spotřeby jednotlivých druhů zemědělských plodin.

S rozvojem průmyslu se těžiště zájmu přeneslo na lokalizaci průmyslu. Lokalizaci průmyslových závodů se první zabývali W. Roscher (1865) a A.E.Schäffle (1873). Určitý pokrok v teorii lokalizace směrem ke zevšeobecnování poznatků učinil W. Launhardt (1882). Pro zabezpečení minimalizace nákladů při rozmístování výroby považoval za nejdůležitější dopravní náklady.

Tvůrcem ucelené klasické teorie lokalizace je A. Weber (1909), který syntetizoval poznatky svých předchůdců, při lokalizaci podniku usiloval o dosažení minimálních výrobních nákladů (a nikoliv jen nejnižších dopravních nákladů) a zavádí i nové termíny jako lokalizační faktor (Standortsfaktor), ubikvitní suroviny, materiálový index. Mnohé jeho poznatky (např. o lokalizačních faktorech) neztrácejí svoji platnost dodnes.

A. Weber uvádí tři hlavní faktory lokalizace průmyslového závodu, kterými jsou dopravní náklady, náklady na pracovní sílu a spotřebitelské aglomerace (trhy). Za nejdůležitější z nich považuje dopravní náklady a následující faktor pracovních sil i aglomerace transformuje přes souvislost s dopravními náklady.

Weberův přínos je cenný i v rozlišování různých druhů přepravovaných materiálů, které dělí na ubikvitní (všeobecné) a lokalizované. Ubikvitní materiály svým četným výskytem prakticky

neovlivňují lokalizaci. Lokalizované materiály vyskytující se jen v omezeném počtu míst musí lokalizace respektovat. Dále Weber rozlišuje tzv. čisté a hrubé materiály. Čisté materiály vcházejí celou vahou do výrobku a jsou tedy plně přepravovány ke spotřebiteli, proto neovlivňují lokalizaci. Naopak u hrubých materiálů se část jejich hmotnosti při výrobě "ztrácí" a tím vlastně přitahují výrobu k místu svého zdroje.

Weberovu teorii dále rozvinuli například Engländer (1925), vyzdvihující zejména faktor poptávky a odbytu zboží (lokalizační faktor trhu) nebo A. Predöhl (1925), který do teorie lokalizace včleňuje všeobecný substituční princip výrobních faktorů.

Jedním z představitelů směru s maximalizací zisku je pak T. Palander (1935), který poprvé využívá časové analýzy vzhledem k existenci procesu prostorové koncentrace a vzájemné konkurence. Hoover (1948) zase vyšší zisky při lokalizaci hledá v "napojení" průmyslového závodu na základní výrobní činnost v dané oblasti (tzv. úspory z inplantace).

### **- TEORIE PROSTOROVÉHO USPOŘÁDÁNÍ**

V 30. letech v rozvoji regionálních teorií dochází k výraznému přesunu pozornosti při rozmísťování z jednoho průmyslového závodu, resp. odvětví na celkový rozvoj prostorových struktur, který vrcholí vznikem teorií celkového prostorového uspořádání.

K hlavním představitelům tohoto proudu patří zejména A. Lösch (1940), který posunul zkoumání regionálních aspektů ekonomiky z mikro do makropolohy, od jednoduchých lokalizačních úvah do modelu celkového rovnovážného prostorového uspořádání ekonomických aktivit. Snaží se vysvětlit, že zájmy firmy a zájmy celého národního hospodářství při výběru místa lokalizace zpravidla nebývají identické. Problematiku rozmístění výrobních sil pojímá v celém komplexu národního hospodářství (včetně osídlení) a ve spojení s problematikou regionů. Oblast se mu ztotožňuje s trhem a národohospodářský komplex pojímá jako síť tržních zón. Sleduje tudíž nejen teorii rozmísťování průmyslu, ale i zemědělství a obchodu, přičemž zvláštní pozornost věnuje ekonomickým problémům měst.

V jeho představě již ekonomické aktivity nejsou ovlivňované jen jedním nebo více lokalizačními faktory. Ekonomické jednotky jednak už svým rozmístěním v prostoru ovlivňují okolí a jednak souvisí s jinými ekonomickými jednotkami. Toto rozložení směřuje k prostorové rovnováze. Podle A. Löscheho základním motivem lokalizace individuálních kapitálů je zisk a determinujícím lokalizačním faktorem je trh se všemi zákonitostmi jeho fungování. Celkové prostorové uspořádání hospodářství je determinované jak individuálními výrobními podmínkami podnikatelů, tak i vzájemným působením individuálních kapitálů. Tyto skutečnosti v podmínkách volné konkurence způsobují střety různých zájmů a z nich vyplývající prostorové disparity. K jejich odstranění může přispět zabezpečení podmínek prostorové rovnováhy, kterými jsou:

1. Snahou každé firmy je dosáhnout maximálního zisku.
2. Každá firma má svoji tržní zónu, v níž má monopolní postavení, přičemž celý prostor je plně využitý.
3. Žádná firma nedosahuje mimořádného zisku, cena výrobku je rovna průměrným výrobním nákladům.
4. Rozměry každého trhu jsou co nejmenší (kdyby se tržní zóna jedné firmy neúměrně rozšířila, dosahovala by tato firma mimořádného zisku).
5. Hranice mezi sousedními trhy tvoří čáry indiference (izostanty - spojují místa, kde dva nebo více podniků mají stejné možnosti si vzájemně konkurovat).

Kdyby krajina při rozmísťování respektovala uvedené podmínky, mohla by vytvořit rovnovážnou prostorovou strukturu ekonomiky, reprezentovanou ideálním systémem oblastí. Lösch poukazoval na řadu faktorů, jež budou nesoulad systematicky způsobovat: nedostatky v cenovém mechanismu, stále složitější podmínky konkurence, nedostatečná mobilita pracovních sil i kapitálu, malá informovanost podnikatelů o podmínkách výroby a realizace v jednotlivých regionech apod.

Vývoj prostorových teorií v tomto období lze diferencovat do tří vzájemně odlišných směrů neboli vědeckých škol. Těmito školami jsou americká, francouzská a sovětská (ruská) škola teorií prostorového uspořádání.

#### **a) Americká škola**

V poválečném období vnesl celou řadu nových poznatků do lokalizační teorie W. Isard (1956, 1960). Jeho práce se sice opírá o Weberovy a Löschovy principy, má však výrazně syntetizující, zobecňující charakter. Souvisí to s možností využití tehdy nových abstraktních matematicko-ekonomických schémat a modelů a zejména počítačové techniky. Isard jako všeobecný princip přijal substituční princip a pro prostor použil kategorii "dopravního vstupu", který představuje pohyb jednotky hmotnosti na jednotku vzdálenosti. Z hlediska firmy je u něho dopravní vstup rovnocenný ostatním výrobním vstupům (kapitálovým, pracovním), přičemž je možno ho tedy substituovat jinými. Při použití dopravního vstupu se podnik k němu chová jako k jiným vstupům (práce, kapitál, půda) a tím začlenil Isard prostor přes dopravní vstup do všeobecné ekonomické teorie. Substituci všech vstupů z hlediska lokalizace též používá jako kritérium maximalizace zisku.

W. Isard kategorizuje úspory následujícím způsobem:

- a) interní úspory z rozsahu jednotky, jež vyplývají ze zvyšování produkce,
- b) úspory z lokalizace, tyto mohou využívat všechny jednotky lokalizované v daném prostoru (využití infrastruktury, komunikací apod.),
- c) úspory z urbanizace, jež vyplývají jednak z úspor z lokalizace a jednak z koncentrace obyvatelstva. Tato koncentrace umožňuje získat kvalifikovanější pracovní síly, možnost kooperace, specializace aj. Obojí úspory společně představují externí úspory.

### **b) Francouzská škola a teorie polarizovaného rozvoje**

Francouzskou školu regionalistů, založenou na konkrétních historických analýzách v souvislosti s poválečným růstem státně monopolního kapitalismu, však především reprezentuje F. Peroux (1961). Ve své teorii "dominující ekonomiky" vychází z toho, že každá země se skládá z prosperujících míst (ostrůvků ekonomického růstu) a z prázdného stagnujícího ekonomického prostoru. Z center růstu proudí růst do okolí. Okolo jednotky se vytvoří silové pole, tj. prostor, v němž realizuje svoje rozhodnutí. Centrem silových polí jsou jednotky - ekonomické póly. Pól růstu znamená určitou kombinaci hnacích činností, které umožňují vzestup výroby v daném místě, což se odráží v dalším přitáhnutí služeb a dalších aktivit. To ve svém důsledku zvyšuje přitažlivost i v okolních místech s konečnými vyššími efekty pro národní hospodářství jako celek.

Takže celou zemi je možno si představit jako soubor jednotek ekonomických aktivit, v němž každá jednotka vstupuje do ekonomických vztahů s jinými, a to buď v úloze odběratele nebo dodavatele. Také mezinárodní hospodářský růst probíhá pod vlivem působení dominujících ekonomik několika málo zemí na ostatní svět.

F. Peroux přitom rozlišuje hospodářský růst, znamenající vzestup ekonomických veličin, a hospodářský rozvoj, charakterizovaný především strukturálními změnami. Hospodářský rozvoj se neprojevuje všude naráz ani nedosahuje stejné úrovně, ale naopak se vyznačuje výraznou prostorovou diferenciací a vyšší intenzitou jen v určitých místech, což má vliv na konečný efekt vývoje celého národního hospodářství. Každé rozhodnutí, jež jednotka učiní (o objemu, struktuře, technologii, použitých surovinách), vystupuje v teorii polarizace jako síla vyzařovaná do okolí.

Funkci pólu mohou plnit takové jednotky, které:

- a) rozsahem své produkce převyšují výrobu ostatních firem ve svém okolí,
- b) mají negociační schopnosti, tj. schopnost vykonávat tlak na své okolí,
- c) povahou svých činností jsou předurčené sehrávat vedoucí roli v ekonomice regionu.

Přeměna firmy na pól růstu je mj. determinovaná existencí okolí schopného přijímat impulsy pólu růstu. Existence vazeb v silovém poli má za následek vznik indukovaných efektů; tyto efekty vznikají jak po proudu (např. změny v hutnictví zasahují do strojírenství, spotřebního průmyslu i konečné spotřeby), tak i proti proudu (změna struktury spotřeby se promítne do výrobních procesů). Přitažlivá síla pólu je determinovaná především nabídkou externích úspor firmám lokalizovaným v jeho silovém poli.

Působnost pólu je diferencovaná v závislosti na jejich hierarchii (J.R. Boudeville, 1966):

- a) centrální města zastoupená malými a klasickými středními městy orientujícími se zejména rozvojem terciární sféry,
- b) póly růstu - průmyslová města s diverzifikovanou strukturou ekonomiky, jejichž růst je generovaný vnějšími vlivy,
- c) póly rozvoje - velké městské aglomerace s diverzifikovanou strukturou ekonomiky a se zastoupením odvětví schopných generovat růst v okolí,

d) póly integrace představující obrovské zóny růstu zabírající více městských systémů a vyvolávající evoluci prostorové struktury zemí.

Teorie polarizovaného rozvoje se podle Boudevilla nedá uskutečnit bez aktivních hospodářských zásahů státu. Perroux odmítal koncepci pomalého rovnoměrného rozvoje. Za efektivní pokládal pouze růst v centrech, z nichž se nejrůznějšími kanály (osami) a s různou intenzitou bude růst postupně šířit do okolí.

### **Sovětská (ruská) škola a teorie územně výrobních komplexů**

Bezpochyby široký mezinárodní význam pro rozvoj teorií prostorového uspořádání přináší i teorie územně výrobního komplexu N.N. Kolosovského (1947). Jeho výrobně územní komplex (TPK) je charakterizován vzájemně podmíněným spojením výrobních závodů a sídel s jejich vybaveností a to buď na ohraničeném území (lokální TPK) nebo na širším území regionu (oblastní TPK). Podstatou této teorie je pak sestavení specifického územního uspořádání průmyslu na základě energeticko-produkčních cyklů s jejich konkrétními typy a regionálními odlišnostmi v podmínkách daného území.

### **Přechod k teoriím regionálního rozvoje**

Na Lôsche a jeho lokalizaci průmyslu do územního seskupení všech ekonomických aktivit za účelem vyššího zisku a Hoovera, uvažujícího s návazností průmyslové výroby dále navázal J. Chardonnet (1953) teorií průmyslových komplexů (complex industriel). Jeho průmyslový komplex reprezentuje území značného průmyslového potenciálu se zpravidla dobře vyvinutou dopravní, obchodní a finanční sítí a vyznačuje se různorodostí závodů, které jsou napojeny na jedno nebo skupinu klíčových odvětví.

V následujícím období je dosavadní okruh vzájemných vazeb mezi průmyslem různých odvětví překročen např. koncepcí prostorového soustředění výrobních služeb u velkých závodů (výrobní služby jsou zde představovány specializovanými aktivitami zaměřenými na obory nabízející díly, příslušenství nebo nářadí anebo subdodavateli speciálních prací). Zhodnocuje se zde především potřeba kontaktů a jejich rychlosti. V práci C. Martina (1966) se pak například větší význam přikládá těmto kontaktům než dříve zvažovaným dopravním nákladům. W. Isard shrnul všechny cenné poznatky teorie lokalizace i regionálních teorií a integroval je do regionální vědy (Regional Science).

Přestože podíl dopravních nákladů na celkové hodnotě finální produkce v průběhu 20. století výrazně poklesl (vliv modernizace dopravních sítí, miniaturizace výrobků, velkosériovost výroby apod.), v modifikované podobě se s těmito teoriemi setkáváme poměrně často i dnes. Je to zřejmé například u Ch. Vanderhoffa (1987). U nově vznikajících odvětvově pojatých lokalizačních teorií se však projevuje výrazná tendence ke komplexnějšímu pojetí teorie lokalizace jednotlivých socioekonomických aktivit člověka.

Od konce 60. let nastává období různých nových koncepcí, které však víceméně jen rozvíjejí již zmíněné teorie. Je to období zvýšeného uplatnění "čisté" ekonomických přístupů v představách o prostorovém uspořádání aktivit (Boudeville, Friedmann, Hirschmann aj.). Naopak v geografických přístupech, více přihlížejících k prostorové diferenciaci přírodních a socioekonomických, resp. objektivních i subjektivních faktorů rozmístění ekonomických aktivit. V teoriích prostorového uspořádání je celosvětově rozvíjena především teorie průmyslových systémů (Hamilton, Törnquist, Bandman, Kortus).

## **REGIONÁLNÍ ROZVOJ – SOUČASNÁ ETAPA VÝVOJE PROSTOROVÝCH TEORIÍ**

Regionální rozvoj se v současnosti rozvíjí pod ušlechtilými cíly dalšího uzpůsobení prostředí rozvojovým potřebám bydlení, práce a odpočinku člověka a zdůrazňování zásady, aby se člověk při konání kterékoliv z výše uvedených aktivit v dané krajině cítil dobře (well being) s tím, že pro „dobrý pocit“ nutno zahrnout i zájem o ochranu přírody v duchu sebezáchovného principu udržitelného rozvoje (van Elzakker, 1994). Jeho skutečným cílem ovšem stále je dosažení regionálně (národně) neomezené maximalizace zisku, i když tentokrát pro světově nejmočnější ekonomické subjekty (transnacionální korporace).

I tato etapa rozvoje prostorových teorií přináší nové lokalizační faktory a využívá nové regionálně politické nástroje. Ty lze rozdělit do skupin podle toho, zda se opírají o:

- liberální principy volného (neomezeného) trhu,
- různé státní společenské intervence (sociálně tržní limity nebo bariéry),

- různé druhy a míry státního paternalismu (van Elzakker, 1994).  
Jejich obliba je dána historicky či podle aktuální politické orientace státní moci (směru všeobecné vládní politiky). V současné etapě globální ekonomiky (u nás od 2. poloviny 90. let) jsou jednoznačně preferovány tzv. zvláštní hospodářské zóny. Obecně jde o ohraničená území, v nichž existují různé formy (režimy) fungování hospodářství, které ve svých historických obměnách byly známy již velmi dávno (např. první bezcolní zóny byly již před 2 tis. lety na ostrově Delos (Egejské moře), jiné formy byly využity v Hongkongu v období tzv. opiové války apod.). Společné pro ně je, že organizace zde umístěné mají odlišné, resp. výhodnější podmínky pro svůj rozvoj než organizace ve zbývajících oblastech státu.  
Dnešní nejběžnější typy hospodářských zón jsou:
  - zahraničně obchodní zóny, které uplatnily především USA v letech 1934 – 1976 pro posílení exportu domácího zboží,
  - zpracovatelské zóny, využívané například od r. 1958 v Irsku také k podpoře výrob určených pro export,
  - technologické (vědeckovýzkumné, vědeckotechnické) parky, sloužící k organizaci vědeckých a průmyslových komplexů a územně sdružující výzkumné a vývojové závody oborů náročných na vědu a výzkum obvykle v blízkosti univerzit,
  - průmyslové (podnikatelské) zóny, které zhruba od r. 1980 využívají vyspělé státy k podpoře (přilákání) rozvojových investic, zejména zahraničních, do domácí výroby.

### **Vlastní teorie regionálního rozvoje**

Konečně třetí období je obdobím teorií regionálního rozvoje dvou velkých skupin. Do první skupiny jsou zařazovány teorie regionální rovnováhy (tzv. konvergenční teorie) tvrdící, že přirozenou základní tendencí regionálního vývoje je vyrovnávání rozdílů mezi regiony. Druhou skupinu pak tvoří teorie regionální nerovnováhy (tzv. divergenční teorie), jejichž zastánci jsou přesvědčeni, že v průběhu vývoje dochází spíše k dalšímu zvětšování meziregionálních rozdílů prostřednictvím diferenciacních (kumulativních, selektivních, koncentračních apod.) procesů.

Teorie regionálního vývoje v „moderním“ pojetí jsou vytvářeny již desítky let a prošly několika vývojovými fázemi. Také v 80. a 90. letech se objevilo několik nových koncepcí a teorií regionálního rozvoje, vzpomeňme například teorie výrobního okrsku (např. Becattini 1978, Brusco 1982), teorie flexibilní specializace (např. Piore, Sabel 1984, Scott 1988), u nichž jsou za hlavní aglomerační výhody považovány úspory ze specializace, úspory transakčních nákladů apod. nebo teorie „nové ekonomické geografie“, ale v souvislosti se zvýšenou oblibou neoliberálních přístupů došlo i k znovuoživení neoklasických teorií růstu (Barro, Sala i Martin 1995, 1996 aj.).

V 90. letech se též vynořilo značné množství prací, zaměřených na studium regionálních podmínek tvorby inovací a na studium mechanismů založených na zvláštní schopnosti regionálních subjektů se učit (tento směr bývá proto také označován jako teorie učících se regionů - learning regions (Lundvall 1992, Saxenian 1991 apod.)). Zájem o tuto problematiku vrcholil ve 2. polovině 90. let a jedná se tak o zatím poslední teoretický koncept v rámci teorií regionálního rozvoje. Pokusme se tudíž na základě zvolených kritérií o celkovou strukturaci vývoje těchto teorií a jejich uspořádání.

Neo nebo (post)marxistické teorie regionálního vývoje představují další samostatnou skupinu. Za hlavní představitele této skupiny teorií je možno považovat autory jako je Doreen Masery, David Harvey, A. Emmanuel, S. Holland a N. Smith. Jejich společným znakem je hluboce analytický záběr a snaha o proniknutí pod povrchní jevovou stránku problémů k hlubším podmiňujícím strukturám daných nerovnými vztahy při výrobě, případně v postavení na trhu. Typické pro ně je také odmítání přírodní a „přirozené“ podmíněnosti nerovnoměrného rozvoje.

Za novou skupinu teorií regionálního rozvoje je možno považovat modely „nové ekonomické geografie“, vystupující např. jako nová teorie endogenního růstu, nová teorie obchodu, nová teorie růstu anebo „path dependence“ (teorie závislosti na zvolené cestě). Tyto teorie zdůrazňují význam iniciativy jednotlivců, tedy subjektivních faktorů. Pod slibnými názvy těchto teorií „nové ekonomické geografie“ se však často skrývají pokusy o matematické modely externích úspor, aglomeračních výhod, rostoucích výnosů v duchu klasických lokalizačních teorií.



Literatura:

- HAMPL M.: Regionální organizace společnosti: principy a problémy studia. Úvodní vystoupení na XX. sjezdu ČGS, Ústí n. L., srpen 2002
- IVANIČKA, K.: Prognóza ekonomicko-geografických systémů. Alfa, vyd. technické a ekonomické literatury, Bratislava, 1980, 275 s.
- IVANIČKA, K.: Základy teorie a metodologie socioekonomické geografie. SPN, Bratislava, 1983, 448 s.
- PAVLÍNEK, P.: Anglo-americká geografie ve 20. století. In: Sýkora, L.: Teoretické přístupy a vybrané problémy v současné geografii, KSGRR PF UK, Praha 1993, s. 9 – 29.
- AMIN, A. (1989): Flexible specialization and small firms in Italy: myths and reality. *Antipode*, 21, č. 1, s. 13-34.
- ARMSTRONG, H., TAYLOR, J. (1985): *Regional Economics & Policy*. Philip Allan, London, 340 s.
- BARRO, R., SALA I MARTIN, X. (1995): *Economic Growth*. McGraw Hill, New York, 256 s.
- BLAŽEK, J. (1993): Regionální vývoj a regionální politika: hlavní přístupy v zemích západní Evropy. In: Sýkora, L. (ed): *Teoretické přístupy v současné geografii*. Praha, s. 1[20-146.
- HARVEY, D. (1982): *The Limits to Capital*. Basil Blackwell, Oxford, 478 s.
- MARTIN, R. (1998): The New „Geographical Turn“ in Economics: Some Critical Reflections. *Cambridge Journal of Economics*, (v tisku).
- MASSEY, D. (1984): *Spatial Divisions of Labour*. MacMillan, London, 315 s.
- MASSEY, D. (1991): The political place of locality studies. *Environ. and Planning A*, 23, č. 2, s. 267-281.
- SALA I MARTIN, X. X. (1996): The classical approach to convergence analysis. *The Economic Journal*, 106, červenec, s. 1019-1036.
- UHLÍŘ, D. (1996): Flexibilní specializace, flexibilní akumulace. *Geografie-Sborník ČGS*, 100, č. 2, ČGS, Praha, s. 115-121.