

**Praktikum z biologie a pěstitelství**  
**Zahrada – časný podzim**  
**srpen, září**

**Havlíčková Jitka, Nulíčková Soňa**  
KS, I. stupeň ZŠ  
II. roč., 4.semestr

**Vyučující: Ing. Jedličková Helena**

## Počasí

V srpnu si ještě užíváme krásného letního počasí, teploty se mohou pohybovat i přes 30 stupňů, rána jsou však již o něco chladnější. Září, konec léta, bývá spíše oblačný, ne už příliš horký. Občas se objevují mlhy, deště, ale i příjemné babí léto se skoro jasným nebem a mlhami jen po ránu.

## Pranostiky vážící se k měsíci srpnu a září

Svatý Jiljí své počasí pevně drží.  
Jaké počasí Jiljí ukazuje, takové po celý měsíc dodržuje.  
Je-li Jiljí jasný den, krásný podzim zvěstujem.  
Neprší-li o Marie narození, bude suchý podzim.  
Panny Marie narození – vlaštoviček rozloučení.  
Prší-li na Panny Marie narození má déšť osm neděl trvání.  
Svatá Ludmila deštěm obmyla.  
Svatá Ludmila medu do řepy nalila.  
Na svatého Matouše se každé jablko ukouše.  
Na svatého Václava pěkný den, přijde pohodlný podzimek.  
Svatý Václav v slunci září, sklizeň řepy se vydaří.  
Svatý Václav víno chrání, po něm bude vinobraní.  
Přijde Václav – kamna připrav.  
Na svatého Václava každá pláňka dozrává.  
Svatý Václav tady – uklízí hady.  
Svatý Michal rozsvítí svíčku.  
Zmoknou-li Michalu křídla, bude o vánocích zem rozbředlá.  
Je-li o Michalu jasná noc, zvěstuje to zimy moc;  
je-li mlhavá a vlhká, nebudou chladna velká.  
Co srpen nedovařil – září nedosmaží.  
Teplé září – dobře se ovoci i vínu daří.  
Září – víno vaří.  
Na dešti v září rolníků moc záleží.  
Po hojných deštích v září osení zimní se podaří.  
Bouřka v září – sníh v prosinci.  
Teplé září – říjen se mračí.  
Divoké husy na odletu – konec babímu létu.

## Práce na zahradě

### Sklízíme a zase sklízíme

Srpen a září jsou již plně ve znamení sklizně letošní úrody. Na zahrádce je ale plno květů pestrých barev, zrající ovoce obtěžkává větve, zeleninové záhony vydávají čerstvou sklizeň.

## Ovocná zahrada

- V době sklizně peckovin nebo krátce po ní je velmi vhodná doba k prořezání nebo prokleštění třešní, višní, švestek i mirabelek.
- V pozdním létě dozrávají blumy, broskve a rané hrušky.
- V celé ovocné výsadbě je třeba udržovat čistotu, zejména uklízením spadaného ovoce.
- Stromy přetížené úrodou včas podpíráme, aby se nerozlámaly větve nebo celé koruny. Z ovocných stromů mají nejkřehčí dřevo slivoně.
- Prořezáváme višně, rybíz a angrešty, odplozené výhony malin vyřezeme.
- Vysazujeme výhony ostružníků, jahodníky proředíme.
- Připravujeme a vysazujeme sazenice jahodníku.



- Sklízíme jablka.
- Zavařujeme ovoce, vyrábíme mošty.

## Zeleninová zahrada

- Rajčata a okurky, zejména nakladačky, bychom měli otrhávat každý třetí den, aby plody zbytečně nepřežraly. Včasnější sklizeň vede k násadě dalších květů a plodů a tím zvyšujeme celkovou úrodu. Skončili sklizeň okurek, záhon vyčistíme, zryjeme, pohrabeme a vyséváme zimní salát, nebo špenát.



- Cibule a česnek, teď už dosušované pod přístřeškem, buď svazujeme do copů a svazků, nebo je zbavíme suché natě a uložíme na chladnější místo k zimnímu upotřebení.
- Zelí a kapustu oddělujeme od kořenového košťálu s několika obalovými listy.
- Uvolněné záhony je třeba znovu osázet pro druhé nebo třetí pěstování.
- Již začátkem srpna můžeme vysévat

špenát pro podzimní sklizeň v průběhu října.

- Hlávkový salát a kedlubny je také ještě možné vysazovat.
- Sklízíme cukety.
- Sklízíme cibuli, rajčata, papriku, cukety, květák, brokolici, přetrháváme mrkev ke konzumaci.
- Jednotíme čínské zelí, můžeme sklízet brambory – řídíme se stavem natě. (zcela zaschlá – částečně)
- Nezapomínáme na zálivku a okopávku.
- Upravujeme terén a vyséváme rostliny určené k zelenému hnojení.



## Okrasná zahrada

- Když léto dosahuje zenitu, přichází doba „slunečných“ trvalek. Jejich teplé tóny žluté, oranžové, červenohnědé, měděné a bronzové barvy již naznačují, že se pomalu blíží podzim.
- Potřebují sestříhat živé ploty za všech dřevin opadavých i stále zelených včetně jehličnanů.
- Rozsazujeme okrasné keře a trvalky.
- Vysazujeme nebo rozsazujeme cibulovité a hlíznaté květiny, především časně zjara kvetoucí krokusy, sasanky, bledule, hyacinty.
- Prohlédneme tulipány, narcisy a bílé lilie, a jsou-li přehoustlé, rozsadíme je na nová místa.
- Znovu prokypříme a odplevelíme záhon růží, včas odstříhujeme všechny květy, abychom se dočkali nových. Máme-li připravené správné podnože, můžeme růže očkovat.



- Též započneme s včasnou výsadbou a přesazováním velkých jehličnanů. Vhodné je toto období též pro množení. Odebíráme polovyztřelé řízky opadavých i stále zelených keřů a stromů, roubujeme jehličnany.
- Nezapomeňme na skalničky, srpen je vhodný měsíc pro jejich množení a řízkování. Za horkých letních dnů skalku zaléváme a mlžíme.
- Provádíme včasný řez odkvetlých trvalek a výsadbu jarních a letních trvalek pro příští rok. Můžeme začít s výsadbou cibulí narcisů a šafránů. Do truhlíku vysazujeme pacibulky lilíí. Pokračujeme v dělení a rozsazování kosatců.
- Vysazujeme též dvouletky (hvozdíky, macešky, pomněnky, sedmikrásky...).
- Pěstujeme-li jiřiny, nezapomeňme je nyní začít vyvazovat, aby se nepolámaly.
- Srpen a září jsou vhodné také pro začátek vysazování, případně přesazování pivoňek.



## Příprava trávníku na přezimování



**Vertikutace je jedním z nezbytných úkonů přípravy trávníku na podzimní sezónu a dobré přezimování. Pozor však! Vertikutace nemá nic společného se zásahem do zeminy a do kořenového systému trávníku!**

V průběhu vegetace se ze zbytků pokosené trávy, plevelů a mechu vytvoří ve vašem trávníku nepropustná vrstva. Tato vrstva nazývaná travní plst', může být i několik centimetrů silná, zabraňuje pronikání vody a živin do půdy až ke kořenovému systému a zároveň brání výměně plynů. Trávníku hrozí udušení.

Tato silná a nepropustná vrstva travní plsti má negativní vliv na zakořenění trávníku – kořenový systém nezakoření do hloubky ale rozrůstá se do plochy. V trávníku je příliš mnoho biologického materiálu ve kterém se, zvláště přes zimní období, mohou snadno usídlit různé plísňové a houbové choroby. Působením nemocí travní jedinci odumřou a výsledkem jsou v jarním období plesnivé místa v trávníku bez zárůstu, v horším případě je postižena celá travní plocha. Proti těmto důsledkům lze v současné době již velmi dobře bojovat – vertikutace, odstranění travní plsti a aplikace speciálního podzimního hnojiva těchto nepříjemných důsledků zbaví a trávník bude připraven na novou jarní sezónu.



. I když vypadá trávník po vertikutaci poničený, není to žádný důvod k obavě. Vzniklé plochy se po aplikaci dlouhodobě působícího travníkového hnojiva zacelí. Větší holé plochy, které vznikly po odstranění plevelů, je nutno doset speciální směsí vhodnou pro dosev.

Dalším krokem k dokonalosti trávníku je výběr správného typu a množství hnojiva. Lidé používající běžná průmyslová hnojiva, ví o problémech spojených s jejich aplikací na trávník. Není to jen nevyvážený obsah živin, vysoký obsah fosforu, ale také vysoká ztrátovost způsobená vyplavováním, větší nebezpečí spálení trávníku, nárazový růst způsobený rychlým uvolňováním živin a s tím spojené časté sekání po pohnojení.



Pro optimální výživu trávníku v podzimním období doporučujeme používat speciální hnojiva, vyvinuta právě jen pro trávník. Tato hnojiva jsou přesně přizpůsobena potřebám trávníku. Podzimní hnojivo LK-MU250 obsahuje všechny důležité prvky přípravu trávníku na přezimování - tj. dusík, fosfor ale především vyšší podíl draslíku, který je pro rezistenci

travních jedinců proti nemocem a vymrzání nezbytný. Draslík podporuje odolnost trav vůči suchu, vymrzání a chorobám. V jarním období tak trávník velmi rychle obnoví a to je předpokladem pro jeho rychlejší užívání.

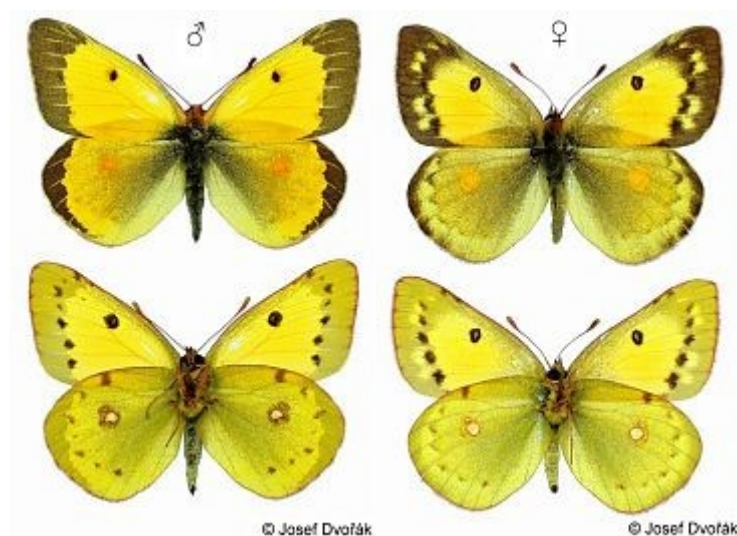


# Živočichové

V tomto období se objevuje velké množství hmyzu se spoustou larev.

Motýli ze zoologického hlediska jsou příslušníky hmyzí říše podobně jako mouchy, ovádi či jiný nepříjemný hmyz, v zahradě jsou velmi vítanými hosty. Ačkoli jejich funkce je pouze doplňková (pracují jako opylovači) a v období vrcholného léta prakticky zanedbatelná, jsou skutečnými létajícími drahokamy. Motýly můžeme do zahrady nyní přilákat dřevinami a trvalkami kvetoucími v pozdním létě - komulemi, ořechoplodci či hvězdnicemi. Ačkoli jejich vůně je pro člověka prakticky nepostřehnutelná, motýly lákají sladkým aroma a jsou pro ně zdrojem potravy.

Přes den můžeme vidět pravé denní motýli, kteří mají tenká tykadla s paličkou na konci. Např.: babočka paví oko, babočka admirál, žluťásek řešetlákový, babočka kopřivová atd. Pokračuje také krmení včelstev cukrovým roztokem, probíhá zazimování záložních matek včel.



Ještěrky a hadi se vyhřívají na slunci – načerpávají energii. V zálí se hadi svlékají z kůže.



**JE PŘÍSNĚ CHRÁNĚNÝ!!!!**



---

### **Skrýše a zdroje potravy pro všechna zvířata**

Pro všechna zvířata, od motýlů přes ježky až po ptáky, platí, že se nejraději zdržují v zahradě, kde není vše dokonale upravené a kde naleznou dostatek příhodných úkrytů a potravy.



Ptákům a ježkům chutnají například slimáci; sýkorky a slunéčka milují mšice; žížaly se postarají o krásně nadýchanou půdu.

Koutek zahrady zarostlý vysokou trávou, kopřivami apod. je vyhledávaným úkrytem pavouků, drabčků, střevlíků, atd., kteří se živí například slimáky. Pokud máme na zahradě kompost, který nepřehazujeme a který je přístupný z boku, může jej obydlet užovka, která loví mnoho drobných hlodavců.



Ptáci se chystají k odletu do přezimovišť. Na této cestě závisí jejich život, protože by jinak nepřežili zimní mrazy a nenašli by žádnou potravu

**Srpen** - po vyhnízdění se některé druhy ptáků začínají „potulovat“ po krajině

**Září** - období zimního tahu (zajímavé hlavně u větších vodních ploch a u vypuštěných rybníků)

### Lidská sídla (parky, zahrady)

V tomto prostředí se mohou objevit i některé druhy žijící převážně v lesích (strakapoud, brhlík, krahujec, ...).



- **sýkora koňadra** - všeobecně známý pták u krmítek
- **sýkora modřinka** - menší než koňadra s jasně modrou "čepičkou"
- **pěnkava obecná** - v zahradách, sbírá potravu často na zemi
- **zvonek zelený** - často v hejnech, zaletuje na krmítka
- **kos černý** - všeobecně známý (samička tmavě hnědá)
- **vrabec domácí** - všeobecně známý
- **vrabec polní** - na rozdíl od vrabce domácího má hnědou hlavu a tmavou skvrnu pod okem
- **hýl obecný** - "baculatý" pták s černou hlavou, často u krmítek
- **hrdlička zahradní** - světlá, hnědošedá, černý proužek na krku

- **strakapoud malý** - o málo větší než vrabec, v zahradách, šplhá po větvích i po stvolech silnějších bylin
- **kavka obecná** - ve městech, živí se odpadky

## **Použitá literatura:**

**Hradecký, J., Šabouk, K., Turková, H.:** Léto v zahradě. Praha: Artia, 1981. 254s.  
ISBN 37-004-81

[www.nasiptaci.cz](http://www.nasiptaci.cz)

[www.wikipedie.cz](http://www.wikipedie.cz)

[www.motyli.cz](http://www.motyli.cz)