

MASARYKOVA UNIVERZITA

Ze2BP_VSC6

Sociální rozvoj – důsledky existence nerovností

jarní semestr 2009/2010

PedF, katedra geografie 1

MASARYKOVA UNIVERZITA www.muni.cz

Osnova

Sociální rozvoj – teoretický koncept:

- ☒ Modely sociálního rozvoje.
- ☒ Sociální jednání, problém a změna.
- ☒ Sociální kapitál.
- ☒ Chudoba na Zemi – přístupy k řešení.
- ☒ Diskurz bohatství x chudoba.

Nástroje sociálního rozvoje:

- ☒ Welfare state.
- ☒ Sociální politika ČR.

PedF, katedra geografie 2

MASARYKOVA UNIVERZITA

Sociální rozvoj



z pohledu geografie a sociologie

3

Sociální jednání

- ☒ Moderní „přelidněné“ společnosti vyžadují určité mechanismy koordinace svých jednání, jinak se nikdo nedobere svých cílů a každý trápí (Lošťák, 2005).
- ☒ Role koncentrace a seskupování lidí do společenství vyžaduje dobré komunikační předpoklady!
- ☒ Častým efektem – kolektivní vyjednávání (viz. odbory).

Sociální jednání

- ☒ **Tragedie obecních pastvin (tragedy of commons)** – racionální jednání jednice může utvářet výsledky, které nejsou racionální z pohledu všech zúčastněných.
- ☒ **Veřejné statky** (čistý vzduch, bezpečné ulice – každý využívá, ale nemusí přispívat k jejich poskytování; „černý pasažér“).
- ☒ **Vězňovo dilema** (dohoda lidí na společném jednání).
- ☒ **Syndrom NIMBY** (NIABY, NOTE, BANANA).

Vězňovo dilema

- ☒ Já se nepřiznám a druhý se nepřizná také oba jsme odsouzeni na 2 roky.
- ☒ Ale, nepřiznám se a druhý se přizná – jsem odsouzen na 9 let – příliš rizikové.
- ☒ Když se přiznám, buď mohu být volný nebo maximálně dostanu 5 let.
- ☒ Když se nepřiznám, minimálně 2 roky, maximálně 9 let ve vězení.

		PRISONER B	
		Confesses	Doesn't confess
PRISONER A	Confesses	5 years 5 years Total -10	Goes free 9 years Total -9
	Doesn't confess	9 years 3 years Total -9	2 years 2 years Total -4

Teorie her

- ☒ Spolupráce je lehčí, když hry jsou opakovány a ten, kdo narušuje pravidla tak ví, že bude následně potrestán.
- ☒ Spolupráci usnadňuje, když je počet hráčů omezen.
- ☒ Spolupráci usnadňuje, když je nadbytek informací o minulém jednání každého hráče.
- ☒ Spolupráci ulehčuje, když hráči příliš neberou z budoucnosti (nežijí „na dluh“ na „discount“ z budoucna).

Sociální problém!?

- ☒ Proč se v našich sociálních životech objevují a vyskytují problémy?
- ☒ Máte nějaké problémy?
- ☒ Jestliže ne, máte štěstí. Kvalita vašeho života hodnocená subjektivně (well-being) je vysoká. Ale myslíte, že nemůžete mít problémy v budoucnu? Jestliže ano, je to horší, ale nic se neděje.
- ☒ Problémy vznikají, když naše zažitá způsoby zvládnání dění (toho, že něco děláme) nefungují!

Sociální problém!?

- ☒ Problémy vznikají tam, kde je mnoho lidí v jedné komunitě.
- ☒ Často je to chybou komunikace mezi lidmi!!!



Řešení sociálních problémů!

- 2) Situace, kterou považuje buď relevantní skupina lidí (odborníci) nebo účastníci této situace (laici) za něco, co vyžaduje řešení (protože obtížně jednáme), a to většinou prostřednictvím prostředků institucionální intervence.
- 2) Konfigurace zájmů a sociálních vztahů, které jsou tak důležité, že jsou sankcionovány určitými pravidly (např. zákony).



Sociální problémy na venkově

- 2) Otázka ochoty podílet se na hájení a prosazování zájmů venkova, místní identita, lokální patriotismus.
- 2) Celková otázka sociální koheze, sociálního kapitálu a kulturního kapitálu aktérů v regionech.
- 2) Problematika příjmů a nezaměstnanosti.
- 2) Otázka přístupnosti a dostupnosti k občanské a technické infrastruktuře (sítě, dopravní obslužnost, obchody, školství, zdravotnictví aj.).
- 2) Záležitost sociálních zařízení a vymožeností dříve poskytovaných zemědělskými podniky (kdo bude poskytovat školky, rekreaci /odpočinek/, stravování i dopravu) pracovní příležitosti – rozpad sociální infrastruktury.

Sociální změna – hlavní faktor rozvoje?

- 2) Střídání (alternace, přerod) v základních strukturách sociálních skupin a společnosti i v lidských sociálních životech. Jedná se o neustále přítomný jev v našich sociálních životech, který se stal zvláště intenzivním v moderní době.
- 2) Lidé v daném regionu, v dané oblasti, v dané skupině jednájí bez obtíží. Jednání je „zautomatizované“, není narušováno mimořádnostmi.
- 2) Fungování starého řádu - důvěrně známé uspořádání, ve kterém víme, „co máme dělat“ - normy jednání bereme za samozřejmé.

Sociální změna – krize

- ☒ Nám důvěrně známé uspořádání je narušeno, erodováno, v našem jednání zažíváme obtíže, některé normy nefungují.
- ☒ Lidé v daném regionu, v dané oblasti, v dané skupině začínají obtížně jednat. Objevují se situace, které původní „zautomatizované“ jednání narušují. Míží jasnost okolního dění.
- ☒ Objevuje se něco „nového“. Reagujeme utvářením vlastních představ, které mají jednání vést, aby bylo opět bez obtíží.

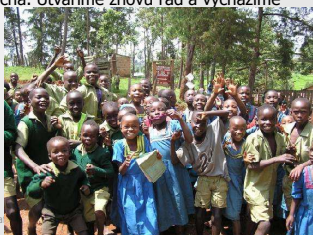
Sociální změna – anomie

- ☒ Nám důvěrně známé uspořádání se svými pravidly /normami/ už neexistuje, nemáme k dispozici žádné normy pro naše jednání, nevíme jak jednat.
- ☒ Lidé v daném regionu, v dané oblasti, v dané skupině zažívají „šok“. Nevědí jak jednat, jednání doprovází chaos, zásadní nejasnosti, „co dále“.



Sociální změna – nový řád

- ☒ Nová uspořádání se pro nás stávají důvěrně známými, akceptujeme nové normy, podle kterých se chováme.
- ☒ V anomii nelze žít donekonečna. Utváříme znovu řád a vycházíme z mimořádného dění.



MASARYKOVA UNIVERZITA www.muni.cz

Sociální změna

```

    graph TD
      A(Starý řád) -- Dekonstrukce --> B(Krize)
      B --> C(Anomie)
      C --> D(Nový řád)
      D -- Inovační vize --> E( )
  
```

PedF, katedra geografie 16

MASARYKOVA UNIVERZITA www.muni.cz

Sociální kapitál

- ☒ = bohatství ve vztazích mezi lidmi.
- ☒ = investice do sociálních vztahů s očekávanou návratností na trhu (ekonomický, politický, trh práce, v komunitě).
- ☒ = zdroje založené v sociální struktuře, k nimž přistupujeme, nebo je mobilizujeme, když jednáme za nějakým účelem.

PedF, katedra geografie 17

MASARYKOVA UNIVERZITA www.muni.cz

Stavební prvky sociálního kapitálu

- ☒ **Interakce** (záležitosti spolupráce /včetně **sítí občanské angažovanosti a sdružování**/ či konfliktu uvnitř i směrem ven z konkrétních lokalit).
- ☒ **Normy** (pravidla jednání, instituce) a **hodnoty** (ideály o tom, co je dobré a vhodné), na jejichž základě probíhají interakce.
- ☒ **Divěra a víra** (záležitosti spojené se spolehlivostí sebe sama, jiných osob a institucí, spojené s pozitivním vyústěním nějakého procesu).
- ☒ **Znalosti a vize** spojené s lokalitou.
- ☒ **Identita** (spolupatřičnost do komunity).

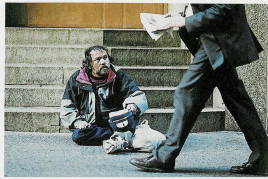
PedF, katedra geografie 18

Sociální síť

- ☒ Soubor vzájemně závislých vztahů mezi jednotlivci. Každý jedinec patří do nějaké sítě, i když třeba do jediné. Lidé spojení v sítích mohou být příbuzní, mohou mít rádi jeden druhého, mohou dělat společně věci (např. jednat o financích, hrát tenis, pracovat spolu aj.).
- ☒ Základní sociální síť každé osoby tvoří bezprostřední rodina (ve které se jedinec narodil) a další příbuzní.
- ☒ K frekventovaným sociálním sítím dále patří soubor vazeb sousedských (tj. prostorových).
- ☒ Jiné sítě jsou založeny na vazbách pracovních, zájmových, konfesních, plynoucích z členství v dobrovolných organizacích a v dalších sdruženích.

Příklad sociální nerovnosti

- ☒ Rozdíl (sociální nerovnosti) mezi bohatými a chudými je jedním z hlavních zájmů sociálních věd.



Chudoba na Zemi



MASARYKOVA UNIVERZITA www.muni.cz

Co je to chudoba?

- ☒ = sociální status člověka/jedince vyznačující se hmotným nedostatkem.
- ☒ Stav, který člověku nezajišťuje podmínky pro důstojný život a uspokojení základních potřeb (např. zajištění potravy, ošacení a ubytování apod.).
- ☒ Odvíjí se od množství disponibilních prostředků pro uspokojování potřeb – tzv. **příjmová chudoba**.
- ☒ Přístup k sociálním službám, vzdělání, zdravotnické péči.

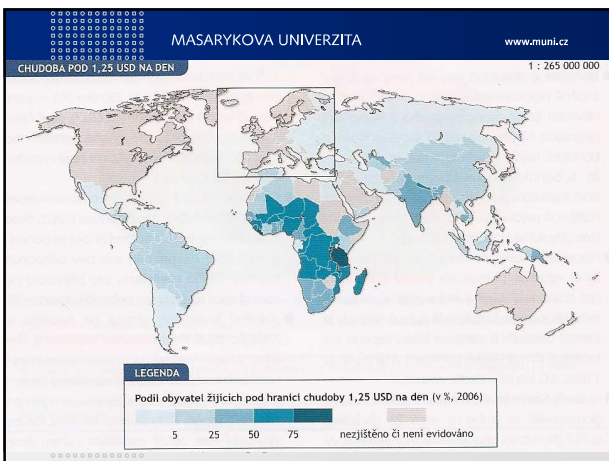
PedF, katedra geografie 22

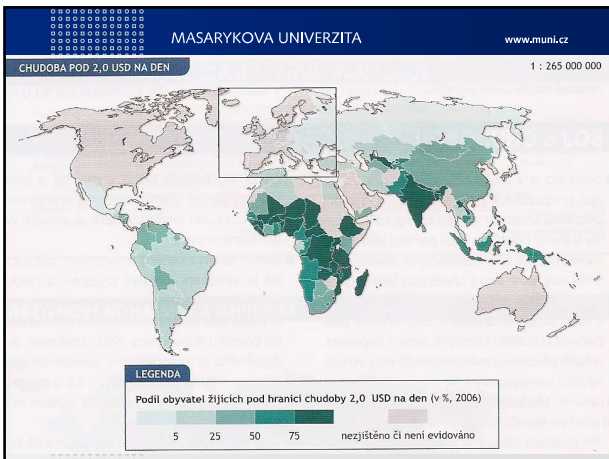
MASARYKOVA UNIVERZITA www.muni.cz

Typy chudoby

- ☒ **Absolutní chudoba** – člověk se dostane do stavu, kdy není schopen uspokojit své nezákladnější potřeby, jako je zajištění potravy a ošacení. Tento druh chudoby může dojít až do stavu, kdy je ohrožen život takto postižené osoby.
- ☒ V roce 2003 byla hranice **extrémní chudoby** 1,25 USD na den.
- ☒ Obecná hranice chudoby – 2 USD na den.
- ☒ **Relativní chudoba** - stav, kdy jedinec nebo rodina uspokojují své sociální potřeby na výrazně nižší úrovni než je průměrná úroveň v dané společnosti (max. 60%).

PedF, katedra geografie 23





MASARYKOVA UNIVERZITA www.muni.cz

Typy chudoby

- ☒ **Chudoba objektivní** – pomocí vybraných kritérií (např. výše příjmů) stát definuje hranici chudoby. Stát určuje kdo má nárok na pomoc (sociální dávky) – častá kritika! *Proč?*
- ☒ **Chudoba subjektivní** – vlastní hodnocení svého stavu, které nemusí být shodné s objektivní chudobou a neplynou z toho žádné důsledky. Hodnocení, zdali se cítím chudý či bohatý!
- ☒ **V současnosti se problém chudoby považuje za jeden z nejzávažnějších problémů lidské společnosti!**

PedF, katedra geografie 26

MASARYKOVA UNIVERZITA www.muni.cz

Stupně chudoby

- ☒ **Lidé v nouzi** – postrádají se prostředky nutné k fyzickému přežití (strava, oblečení, přístřeší) – osoby ohrožené extrémní chudobou.
- ☒ **Lidé v nedostatku** – postrádají se potřebné zdroje, ke kterým by měl mít přístup každý (vzdělání, zdravotní péče...).
- ☒ **Lidé v ohrožení** – nejsou zcela chudí, ale za jistých okolností se stanou chudými (nezaměstnanost).

PedF, katedra geografie 27

MASARYKOVA UNIVERZITA www.muni.cz

Měření chudoby

- ☒ Důležité je správně zvolit hranici chudoby!
- ☒ **Normativní metoda** – minimální výše příjmu, která je zapotřebí k uspokojení základních potřeb. Přesné definice hranice pomocí tzv. spotřebního koše.
- ☒ **Relativní metoda** - stanoví úroveň příjmů ve vztahu k průměrnému příjmu v dané zemi, lidé kteří mají příjem pod touto hranicí mají nárok na sociální pomoc. V Evropě se tato hranice pohybuje mezi 50 - 70 % průměrných příjmů.

PedF, katedra geografie 28

MASARYKOVA UNIVERZITA www.muni.cz

Měření chudoby

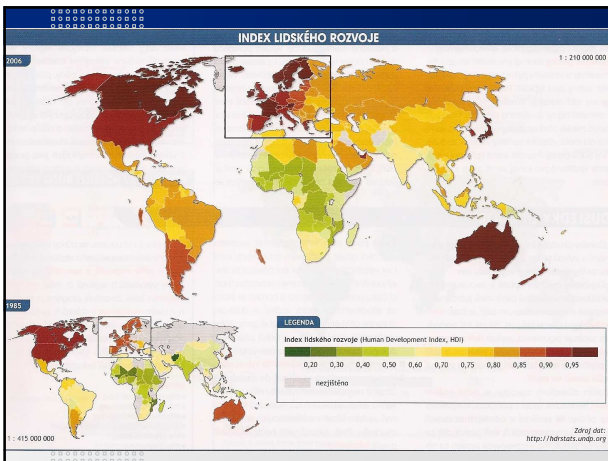
- ☒ Řada statistických ukazatelů – index rozdílu od hranice chudoby, podíl osob žijících pod stanovenou hranicí chudoby, index vyjadřující rozdíly mezi lidmi žijícími v chudobě.
- ☒ **Index lidského rozvoje (HDI – Human Development Index)** – kombinuje ukazatele popisující zdraví, vzdělání a životní úroveň obyvatel daného státu.
- ☒ Vstupní data – průměrná délka života při narození, míra gramotnosti a dostupnosti vzdělání, HDP na obyvatele.

PedF, katedra geografie 29

MASARYKOVA UNIVERZITA www.muni.cz

Naděje na dožití

PedF, katedra geografie 30



MASARYKOVA UNIVERZITA www.muni.cz

Příčiny chudoby

- ☒ Za hlavní příčiny lze označit nemoci, nevzdělanost, vládní selhání, nepříznivou geografickou polohu nebo chudobu samotnou.
- ☒ **Politické** – forma vlády, korupce, válečné konflikty.
- ☒ **Ekonomické** – viz ekonomická krize 2008/2009.
- ☒ **Sociální a demografické** – hustota zalidnění – přelidnění, vysoká natalita, fertilita.
- ☒ **Environmentální** – geografická poloha, přírodní podmínky, klimatické změny.

PedF, katedra geografie 32

MASARYKOVA UNIVERZITA www.muni.cz

Důsledky chudoby

- ☒ **Nerovnoměrný přístup k nezávadné pitné vodě**, potravinám, hygieně a základní zdravotní péči => podvýživa (cca 792 mil. lidí na světě) => riziko onemocnění => nižší naděje na dožití.
- ☒ **Nízká vzdělanost** (nedostatek infrastruktury, pomůcek, financí).
- ☒ **Sociální vyloučení** – znemožňuje se zařadit zpět do společnosti => frustrace => kriminalita, násilí.
- ☒ **Migrace** – nucená migrace – uprchlíci, nelegální obchod s lidmi, zbraněmi, drogami.
- ☒ **Terorismus** – viz dnešní svět.

PedF, katedra geografie 33

MASARYKOVA UNIVERZITA www.muni.cz

Důsledky chudoby

Nezaměstnanost
Nedostatek vzdělání
Nedostatečná schopnost vyrovnat se s negativní situací
Špatné zdraví

Nizký příjem
Nizká produktivita
Nizká spotřeba
Nizké úspory
Nizké investice

PedF, katedra geo

MASARYKOVA UNIVERZITA www.muni.cz

Diskurz BOHATSTVÍ x CHUDOBA

- Nejbohatší obyvatelé Země tvoří pouhé 2% veškeré populace, vlastní více než 50% celospolečenského bohatství.
- Pomalu se rozevírají nůžky mezi bohatými a chudými.
- Giniho koeficient** – statistická veličina, vyjadřuje podíl plochy ležící mezi úhlopříčkou a skutečnou Lorenzovou křivkou vůči celkové ploše pod ideální křivkou rovností, nabývá hodnot 0 až 1.
- Nízká hodnota – rovnoměrnější rozdělení, v případě nulové hodnoty je rovnost absolutní, čím je GK vyšší, tím jsou rozdíly větší.
- Švédsko (23), Norsko (24) x Namibie (70,7). Lesotho (63,2). U bohatých zemí se index pohybuje do 40, u chudých 41 a výše.

PedF, katedra geografie 35

MASARYKOVA UNIVERZITA www.muni.cz

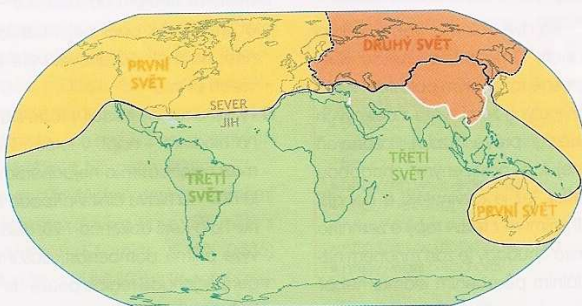
Diskurz BOHATSTVÍ x CHUDOBA

PedF, katedra geografie 36

bohatý Sever a chudý Jih

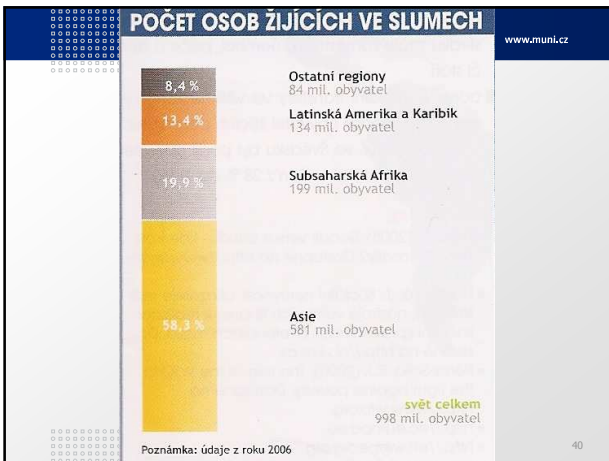
- ▣ Propastný rozdíl mezi státy severní a jižní polokoule (vyspělé státy Severní Ameriky, Evropy, východní Asie x zaostalé země Afriky a Jižní Ameriky).
- ▣ 90% světového majetku je soustředěno v Severní Americe (34%), Evropě (30%) a vyspělých zemích východní Asie (26%).
- ▣ Nejbohatší lidé (10%) – 25% občané USA, 20% Japonci.

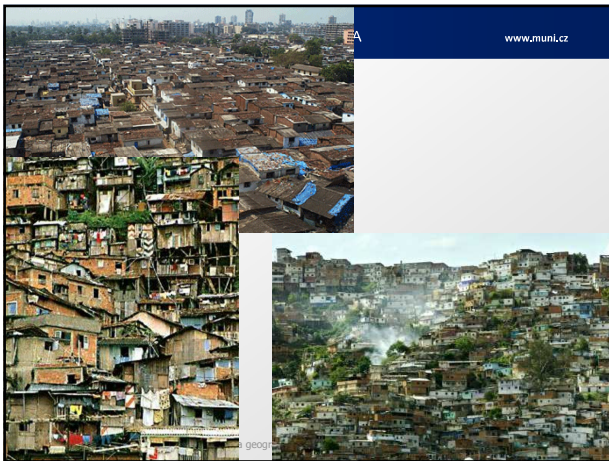
bohatý Sever a chudý Jih



Problém chudoby?!

- ▣ 70 % všech chudých lidí na světě žije na venkově!
- ▣ Nejčastějším způsobem obživy zůstává těžká a špatně ohodnocená práce v zemědělství -> **dotování ze strany státu!**
- ▣ Přirozená migrace lidí do měst za účelem lepší práce -> velká izolace lidí -> vznik chudinských čtvrtí (slumy):
 - ▣ Vysoká koncentrace obyvatelstva.
 - ▣ Vysoká nezaměstnanost.
 - ▣ Nízká vzdělanost a nekvalitní infrastruktura.
 - ▣ Vysoká nemocnost.
 - ▣ Vysoká míra kriminality.
 - ▣ Sociální vyloučení komunity.





MASARYKOVA UNIVERZITA www.muni.cz

Bezdomovectví - homeless

- ☒ Časté ve městech (90%).
- ☒ Na venkově se o člověka postará příbuzenstvo či širší komunita.
- ☒ V Praze cca. 3 500 lidí bez domova, V Brně cca. 300 osob.




Boj s chudobou

- ❑ Předpoklady pro boj s chudobou:
- ❑ **Efektivní domácí politika** – podpora nezaměstnanosti, omezení korupce, posílení lidských práv.
- ❑ **Přímé zahraniční investice** – zisk, pracovní příležitosti, moderní technologie a pracovní postupy.
- ❑ **Mezinárodní obchod** – odbourání obchodních bariér, přístup na světové trhy.
- ❑ **Rozvojová pomoc** – zajišťuje OSN a další humanitární organizace (ADRA, Mezinárodní červený kříž).
- ❑ **Odpouštění dluhů** – viz Haiti.

Boj s chudobou

- ❑ Dokument **Rozvojové cíle tisíciletí** (Millenium Development Goals) – přijatý OSN v září 2000.
- ❑ Obsahuje 8 cílů a 18 dílčích úkolů.
- ❑ Klíčový princip – navýšení investic do sociální oblasti (zdravotnictví, vzdělávání, výživa, plánování rodičovství), životního prostředí (voda a hygiena, technologie) a infrastruktury (silnice, technické sítě).
- ❑ Nutné vymýcení extrémní chudoby a hladu, dosažení vzdělanostní gramotnosti, snížení mortality (kojenecké), boj s HIV/AIDS apod.
- ❑ Mezi léty 1990 – 2004 došlo k poklesu lidí žijících pod hranicí extrémní chudoby (za 1,08 USD na den) z 1,25 mld. na 980 mil. lidí.

Sociální politika



*jako nástroj
sociálního rozvoje*

Sociální politika

- ☒ Soubor praktických aktivit, které se opírají o specifické programové cíle a jsou podporovány specifickými prostředky, opatření ve prospěch osob, jejichž životní úroveň je po určité dobu a do určité míry zajišťována ze společenských spotřebních fondů.
- ☒ Cíl - zdárný rozvoj společnosti a její ochrana proti sociálním otřesům, snaha po změnách společenského zřízení společenskými prostředky.
- ☒ Realizace sociální politiky předpokládá existenci rozmanitých vzájemně spjatých subsystémů, nástrojů, institucí apod., jejichž pomocí jsou naplňovány její cíle!

Základní principy SP

- ☒ **Spravedlnost** - pravidla, podle nichž jsou ve společnosti rozdělovány předpoklady a prostředky veřejného blahobytu mezi jednotlivé subjekty (každému stejně, každému podle jeho potřeb a každému podle jeho zásluh).
- ☒ **Solidarita** - vzájemná podpora, sounáležitost jedinců a sociálních skupin při utváření a rozdělování životních podmínek a prostředků.
- ☒ **Subsidiarita** - člověk jako individuum s jedinečnými vlastnostmi by měl pomoci nejprve sám sobě, pak nastupuje rodina, charitativní organizace, obec a nakonec stát.
- ☒ **Participace** - základní myšlenkou je uplatňování reálné možnosti lidí podílet se na všem co bezprostředně ovlivňuje jejich život.

Princip subsidiarity

- ☒ **Sociální pojištění** - řeší situace, na které se člověk může předem připravit, tzn. pojistit se, odložením části své denní spotřeby z platu či mzdy na krytí nejisté budoucí události krátkodobé či dlouhodobé povahy. Př. ztráta zaměstnání (pojištění v nezaměstnanosti), ztráta zdraví (zdravotní pojištění), krátkodobá ztráta pracovní schopnosti (nemocenské pojištění), dlouhodobá ztráta pracovní schopnosti (důchodové pojištění).
- ☒ **Státní sociální podpora** - řeší situace, které jsou považovány za základě společenského konsenzu jako podporující rodinu a děti (př. výchova dětí v rodině, mateřství, péče o zdravotně postiženou osobu v rodině, sociálně právní ochrana rodiny a dítěte, sociální prevence před patologickými jevy).
- ☒ **Sociální pomoc** - řeší situace sociální a hmotné nouze.

MASARYKOVA UNIVERZITA www.muni.cz

Základní funkce SP

- ☒ Ochranná
- ☒ Rozdělovací a přerozdělovací
- ☒ Homogenizační
- ☒ Stimulační
- ☒ Preventivní

☒ *Co jednotlivé funkce znamenají? Vysvětlete.*

PedF, katedra geografie 49

MASARYKOVA UNIVERZITA www.muni.cz

Nástroje SP

- ☒ **Regulace** – něco dávám, něco konám...
- ☒ **Konání** - vyplácení peněžních dávek, poskytování věcných dávek, služeb...
- ☒ **Kontraktace** - zavazuje jistý sociální subjekt (nejčastěji stát) jiné sociální subjekty, aby ve smluvené oblasti konaly za něj.
- ☒ **Nátlak** - používají ho nevládní sociální subjekty, aby donutily stát, a nebo jiné vysoce formalizované sociální subjekty vyhovět jejich zájmům – petice, vyhlášení v tisku, veřejná shromáždění a případně jiné výrazy občanské neposlušnosti.

PedF, katedra geografie 50

MASARYKOVA UNIVERZITA www.muni.cz

Koncept welfare state

- ☒ 40. léta 20. st., H. W. Beveridge
- ☒ = stát, kde demokraticky organizovaná moc prostřednictvím sociálního zákonodárství a činností státních orgánů a institucí:
 - ☒ Garantuje základní příjem (jedince, rodiny) na úrovni životního minima.
 - ☒ Poskytuje sociální dávky k předcházení, mírnění, překonání sociálních rizik sociálních událostí (dl. nemoc, úraz, nezaměstnanost) s cílem zajistit určitou úroveň sociálního bezpečí a suverenity jedince.
 - ☒ Zajišťuje poskytování veřejných sociálních služeb (hl. školství, zdravotnictví) odpovídající úrovně všem (ne dle sociálního statusu).

PedF, katedra geografie 51

Koncept welfare state

- 40. léta 20. st., H. W. Beveridge
- = stát, kde demokraticky organizovaná moc prostřednictvím sociálního zákonodárství a činností státních orgánů a institucí:
 - Garantuje základní příjem (jedince, rodiny) na úrovni životního minima.
 - Poskytuje sociální dávky k předcházení, mírnění, překonání sociálních rizik sociálních událostí (dl. nemoc, úraz, nezaměstnanost) s cílem zajistit určitou úroveň sociálního bezpečí a suverenity jedince.
 - Zajišťuje poskytování veřejných sociálních služeb (hl. školství, zdravotnictví) odpovídající úrovně všem (ne dle sociálního statusu).

Koncept welfare state

Cíle:

- Legitimizace společenského (politického) života.
- Sociální jistota a bezpečí, sociální suverenity a důstojnost jedince.
- Blahobyt občanů.
- Snížení sociální nerovnosti, zvýšení sociální spravedlnosti.
- Emancipace osobního a spol. života.

=> Velké nároky na veřejné finance -> prohlubování sociální krize -> vznik sociální nespravedlnosti.

Sociální politika v ČR

- Řeší problém chudoby.
- V ČR žije pod hranicí chudoby každý desátý člověk, tzn. jeho čistý příjem nedosahuje 60% nejčastějšího příjmu v zemi.
- V extrémní chudobě žilo v roce 2007 v ČR kolem 5% obyvatel.
- Oficiální hranice chudoby je stanovena zákonem č. 110/2006 Sb., o životním a existenčním minimu.
- Životní minimum** – min. hranice peněžních příjmů nutná k zajištění výživy a ostatních základních potřeb.
- Existenční minimum** – min. hranice příjmů, která se považuje za nezbytnou k zajištění výživy a základních potřeb na úrovni umožňující přežití.

Sociální politika v ČR

Životní minimum:

- ☒ Pro jednotlivce 3 126 Kč
- ☒ pro první osobu domácnosti 2 880 Kč
- ☒ pro druhou a další osobu v domácnosti, která není nezaopatřeným dítětem 2 600 Kč
- ☒ pro nezaopatřené dítě ve věku
 - ☒ do 6 let 1 600 Kč
 - ☒ 6 až 15 let 1 960 Kč
 - ☒ 15 až 26 let (nezaopatřené) 2 250 Kč
- ☒ Životní minimum je součtem všech částek životního minima jednotlivých členů domácnosti.

Existenční minimum – 2 020 Kč.

Systém státní sociální podpory

- ☒ Zákon č. 117/1995 Sb., o státní sociální podpoře, v platném znění.
- ☒ **Přídavek na dítě** – rodinám, které mají čistý příjem do 2,4 násobku životního minima. Do 6 let 500 Kč, 6 – 15 let 610 Kč, 15 – 26 let 700 Kč.
- ☒ **Rodičovský příspěvek** – celodenní péče a dítě – sazba zvýšená (11 400 Kč), základní (7 600 Kč), snížená (3 800 Kč) a nižší (3 000 Kč).
- ☒ **Sociální příplatek** – při péči o nezaopatřené děti
- ☒ **Příspěvek na bydlení** – 30% (v Praze 35%) příjmů rodiny nestačí k pokrytí nákladů na bydlení.
- ☒ Další příspěvky – porodné, pohřebné, dávky péčovské péče.

Sociální politika v ČR

Programové pilíře:

- ☒ **Politika v zaměstnanosti** (pomoc státu nezaměstnaným občanům; důraz na aktivní politiku zaměstnanosti; podpora podnikání; requalifikační programy; míra nezaměstnanosti snižována předčasnými důchody, prodloužením školní docházky, zkracováním pracovní doby, prodloužením doby dovolené; přijat zákon o zaměstnanosti).
- ☒ **Příjmová politika** (snaha o uvolnění trhu s pracovní silou, přitom zaručit občanům minimální příjem z práce; přijat zákon o mzdě a kolektivním vyjednávání).

Sociální politika v ČR

Programové pilíře:

- ▣ **Rodinná politika** (stát opustil populační hlediska a zvýraznil podporu základních sociálních a kulturních funkcí rodiny i potřebám jejích členů; dotvořil systém sociálních dávek; zaveden rodičovský příspěvek, úcelové dávky na bydlení atd.).
- ▣ **Politika sociálního zabezpečení** (stát chtěl vytvořit jednotný státní systém sociálního zabezpečení, který by poskytoval povinné zdravotní, nemocenské a důchodové pojištění, dobrovolné pojištění a státní sociální podporu a pomoc, sociální síť; tyto snahy neuplatněny, pouze výběr pojistného na sociální pojištění a odstraněna diskriminace ve výši důchodů).

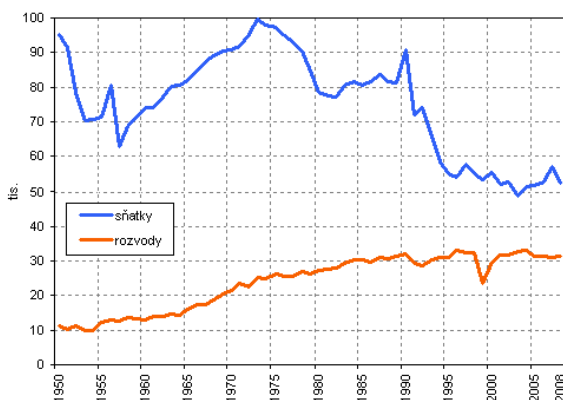
Aktivní politika zaměstnanosti ČR

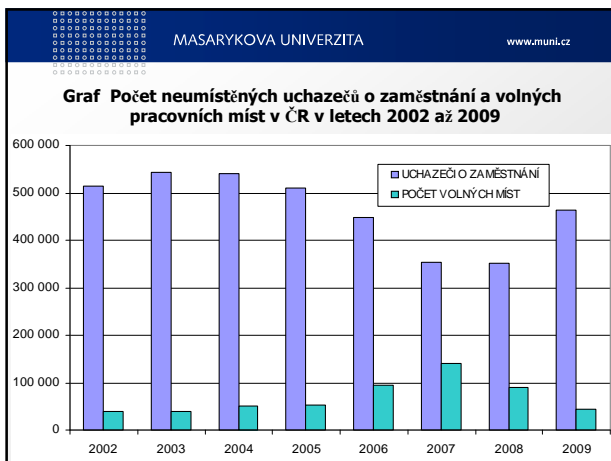
- ▣ Vymezena na základě zákona č. 435/2004 Sb., o zaměstnanosti, ve znění pozdějších předpisů.
- ▣ = souhrn opatření směřujících k zajištění maximálně možné úrovně zaměstnanosti. Aktivní politiku zaměstnanosti zabezpečuje ministerstvo a úřady práce.

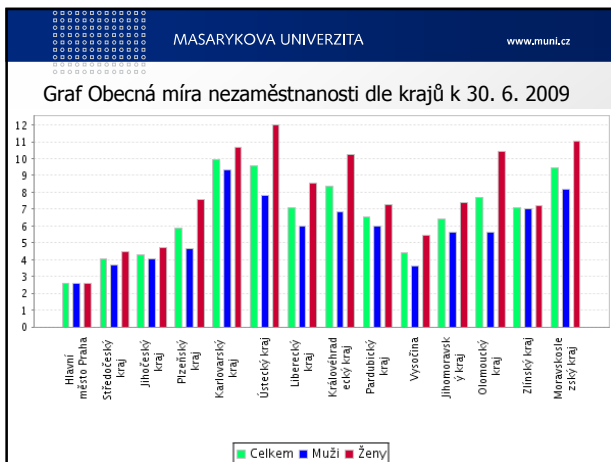
Nástroje:

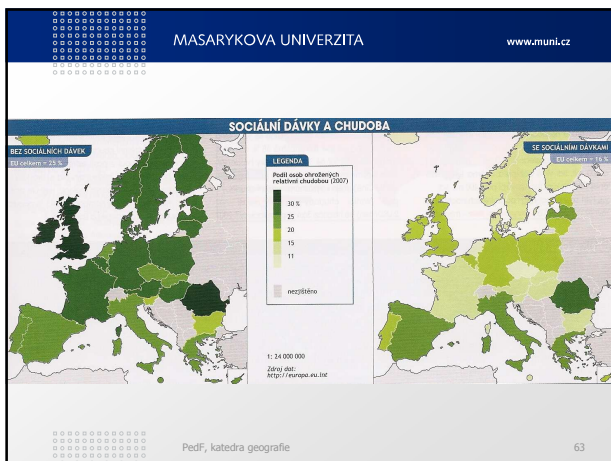
- ▣ Rekvalifikace,
- ▣ Investiční pobídky,
- ▣ Veřejně prospěšné práce,
- ▣ Společensky účelná pracovní místa,
- ▣ Příspěvek na zapracování,
- ▣ Příspěvek při přechodu na nový podnikatelský program.

Sňatky a rozvody v letech 1950-2008









MASARYKOVA UNIVERZITA www.muni.cz

Pro dnešek vše!!!

PedF, katedra geografie 64
