

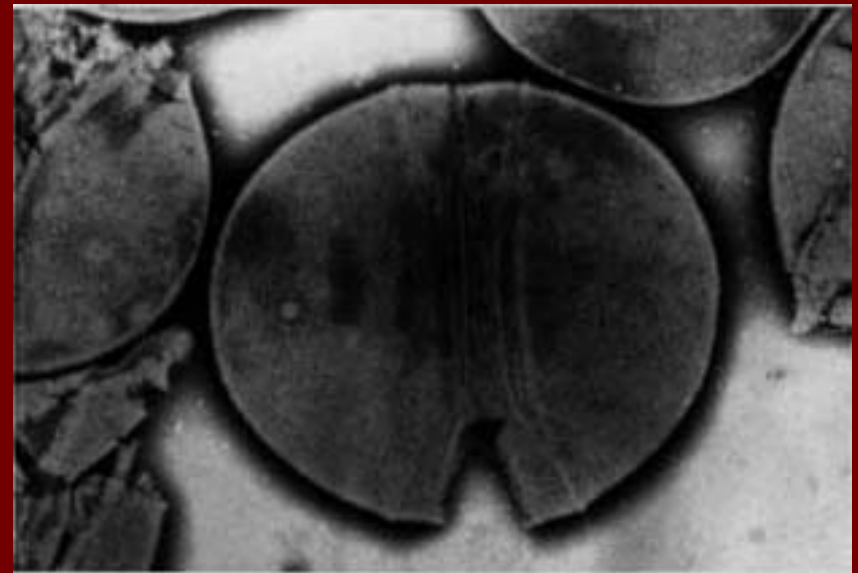
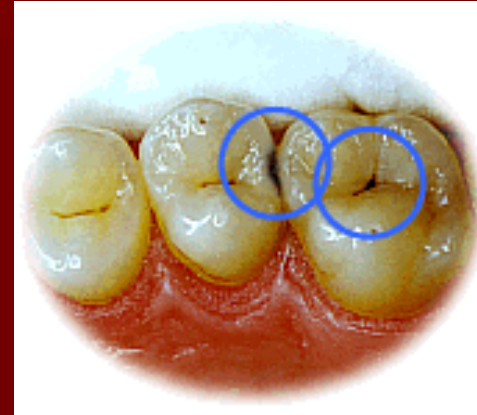
# Poruchy a nemoci trávicí soustavy

# Trávicí soustava



# Zubní kaz

- postihuje 95% Evropanů
- je zapříčiněn bakteriemi (viz spodní obrázek), které se množí v zubním plaku (= žlutavý povlak mikroskopických zbytků jídla a jiných nečistot)





# Moučnivka

- Houbové onemocnění člověka a zvířat – kvasinky napadají kůži (zejména meziprstní prostory rukou) nebo sliznice (ústní dutina, vagina)
- V dutině ústní se projevuje ve formě bílých povláčků
- U lidí oslabených vážnou chorobou můžou kvasinky proniknout žaludkem do střeva, prostoupit střevní stěnou do krevního oběhu a krevní cestou být zaneseny do kteréhokoliv orgánu, nejčastěji plic – ohrožení života!

# Moučnivka



# Moučnivka



# Stomatitida

- Zánět sliznice dutiny ústní, někdy přechází hlouběji (do vaziva) – záleží na příčině
- Jedním z typů stomatitidy jsou i afty
- Bolesti při polykání, pálení v dutině ústní
- Zpočátku vázne polykání tuhé stravy, později i tekutin
- Způsob léčení se odvíjí od příčiny onemocnění



# Stomatitida



# Stomatitida



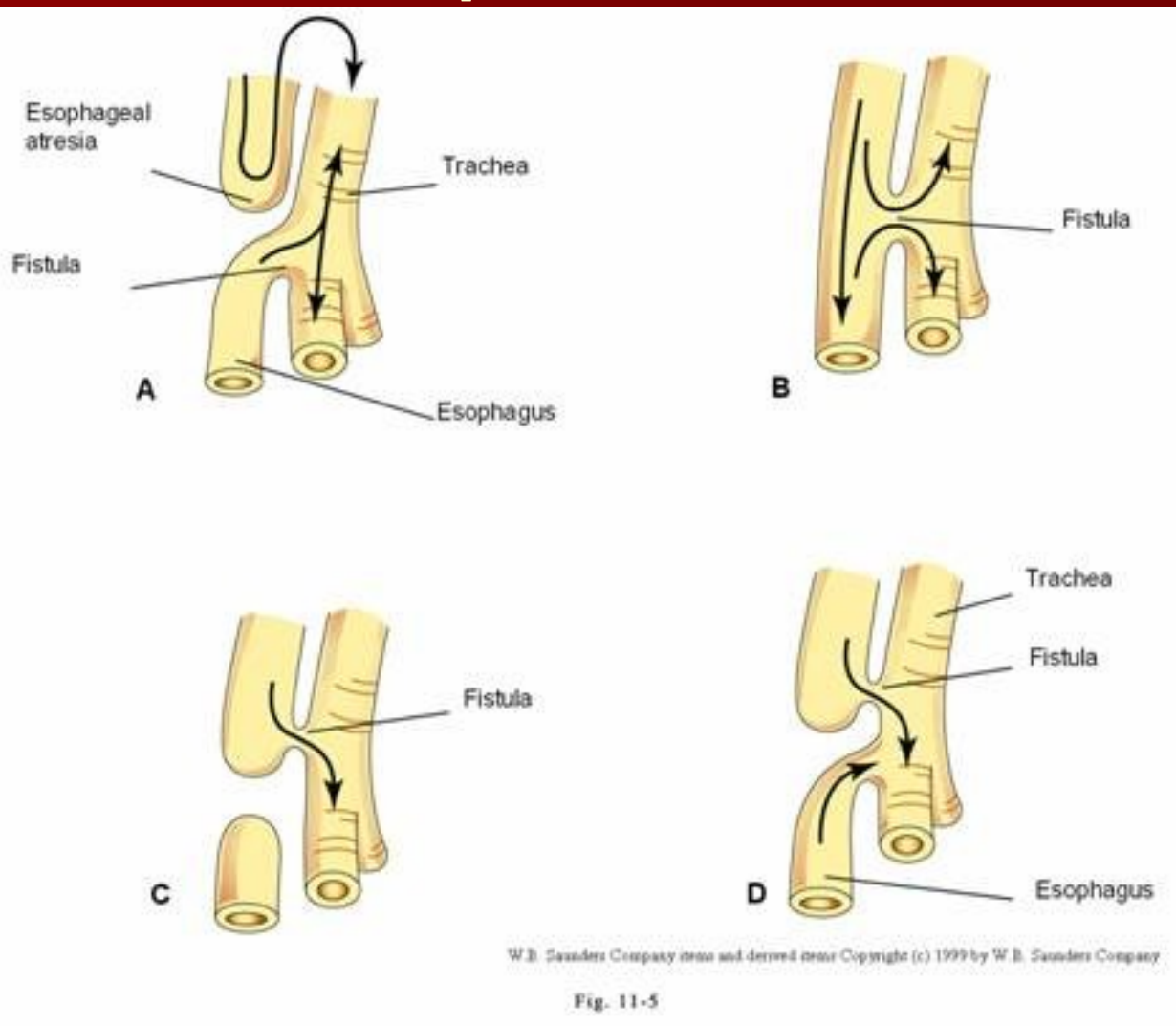
Na pravém obrázku  
stomatitida  
způsobená nikotinem



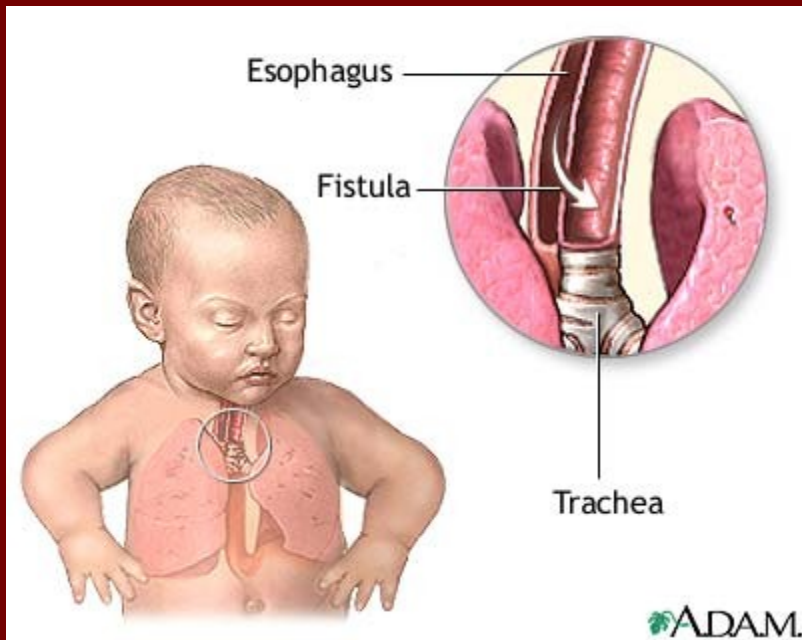
# Tracheoesophageální píštěl

- Vrozená porucha, kdy je jícen propojen s hlavní průdušnicí, projeví se již v novorozeneckém věku
- Hrozí, že se potrava dostane do plic – nutno operovat
- Projevuje se u novorozenců např. nadměrným sliněním, dechovými obtížemi

# 4 typy tracheoesophageálního píštělu



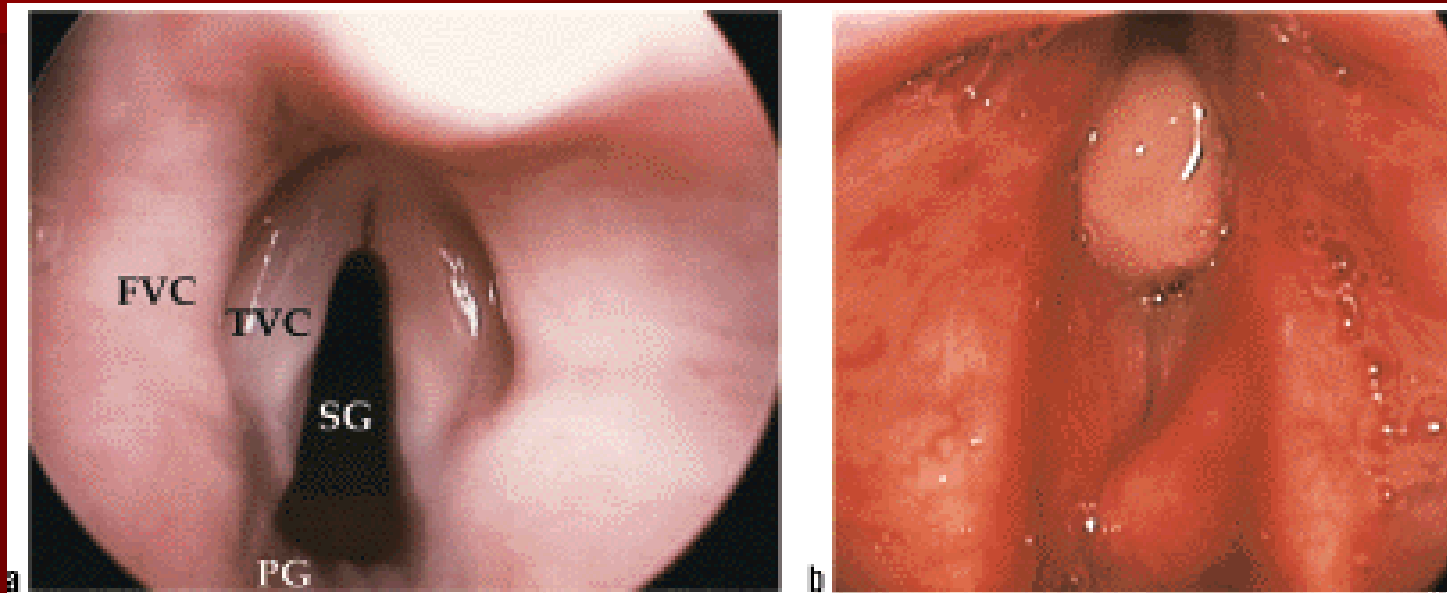
# Tracheoesophageální píštěl



# Gastroesophageální reflux

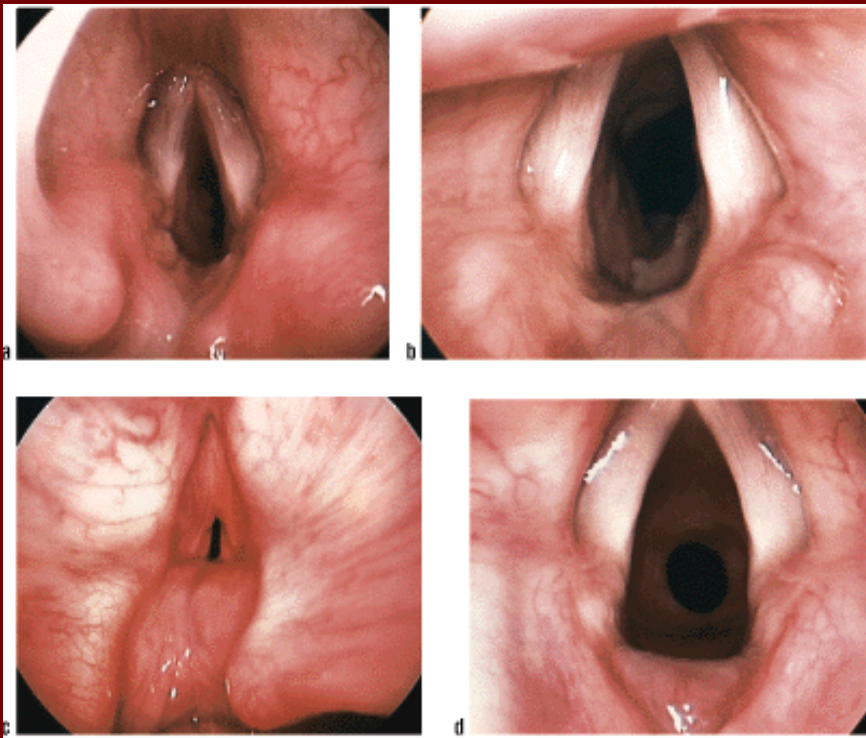
- Kvůli špatně těsnícímu gastroesophageálnímu svěrači se potrava vrací z žaludku zpět do jícnu
- Do jícnu se tak dostává i kyselina, která může způsobit krvácení a trvalé poškození sliznice, zvyšuje riziko nádoru jícnu
- Navenek pozorujeme „pálení žáhy“, zvracení, bolesti na hrudníku
- Dietní opatření, někdy chirurgický zákrok

# Gastroesophageální reflux



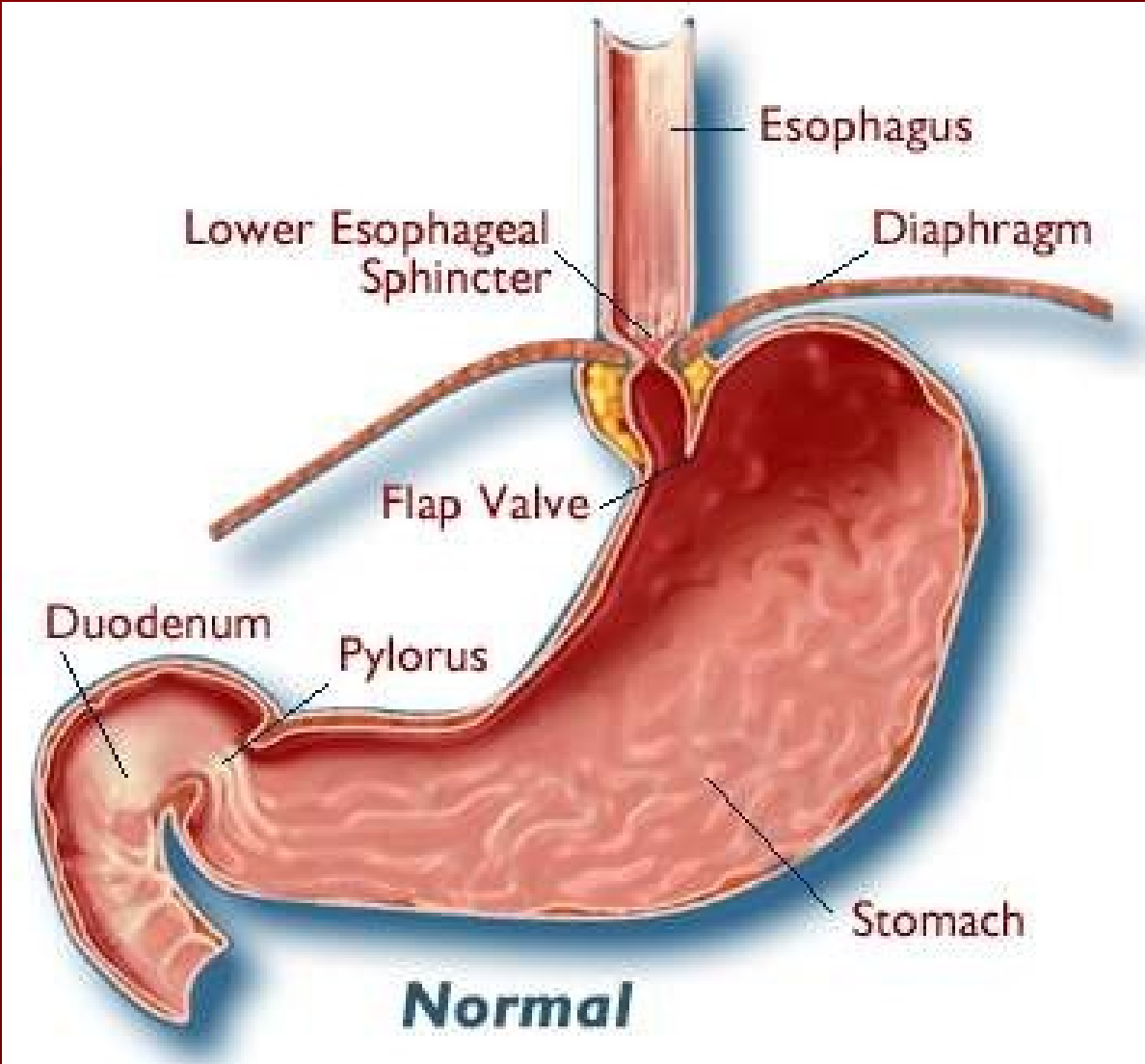
Funkční gastroesophageální svěrač

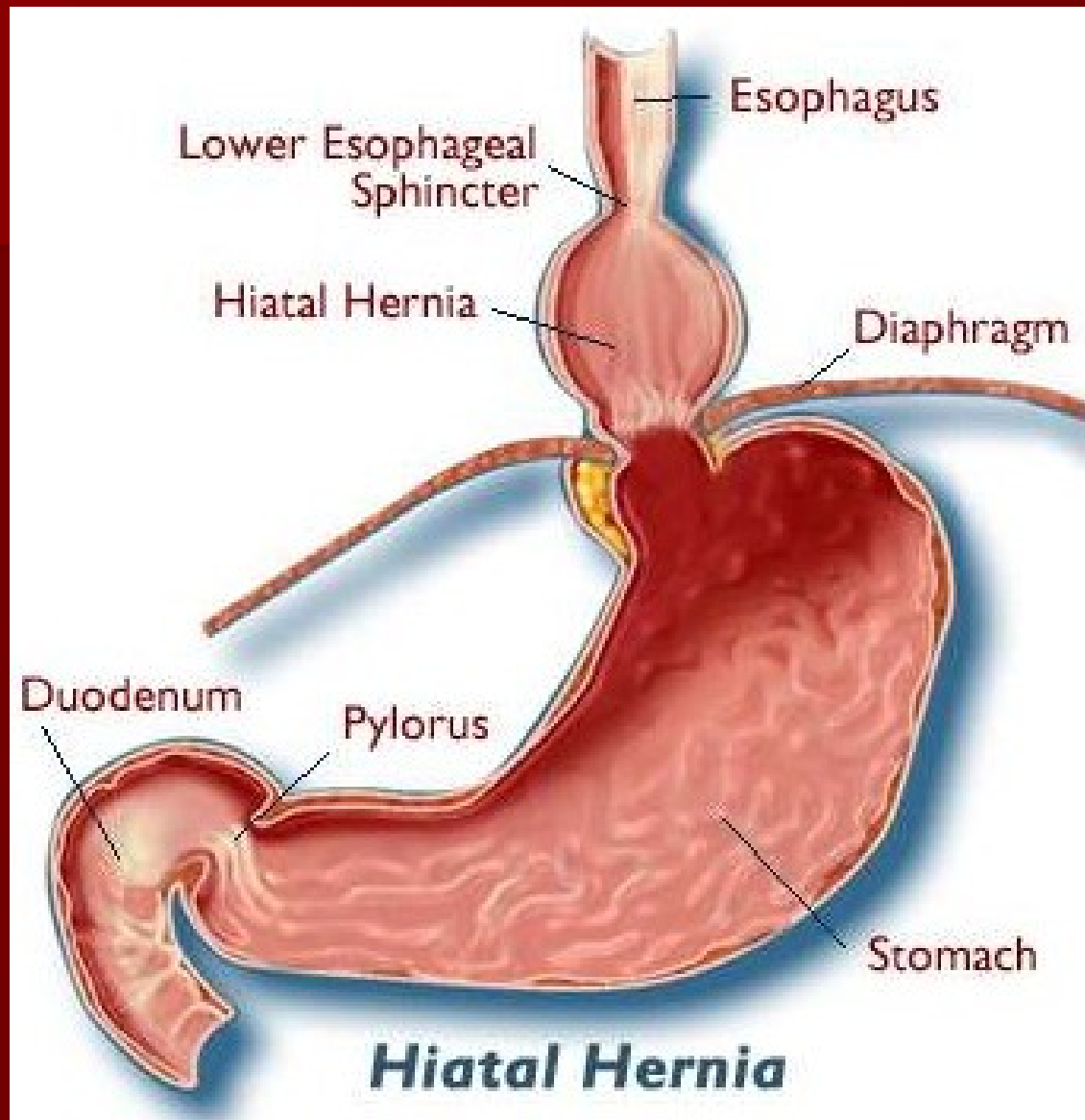
# Gastroesophageální reflux



Nefunkční  
gastroesophageální  
svěrač v různých  
stádiích poruchy



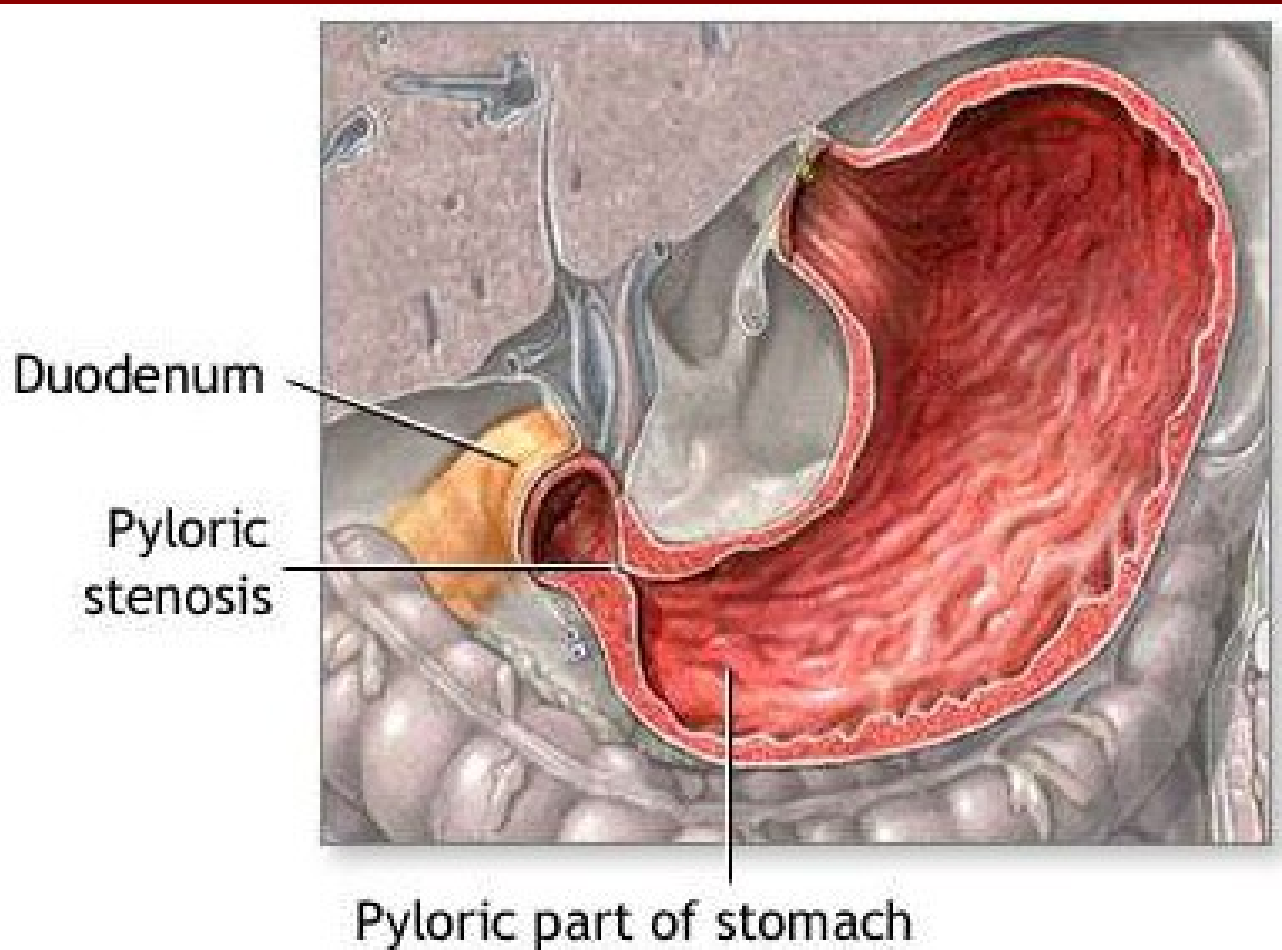




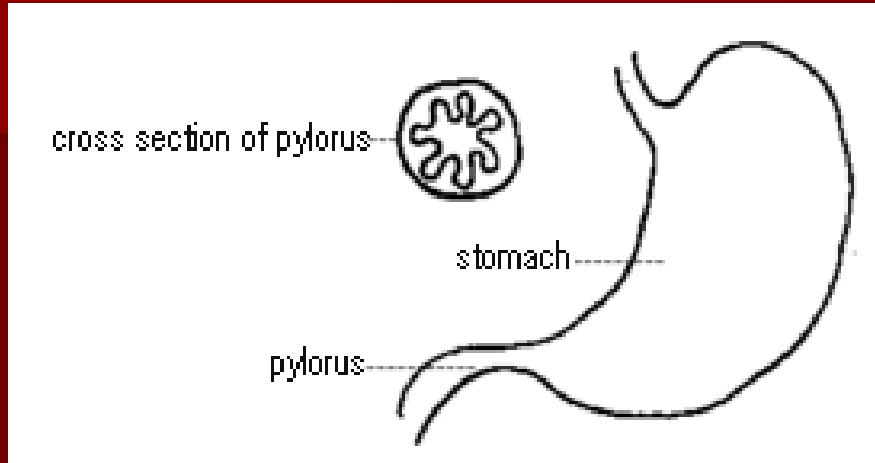
# Pylorostenosa

- Hypertrofie svaloviny pyloru (pylor = svěrač mezi žaludkem a střevem)
- Způsobuje problémy s posunem potravy ze žaludku do dvanáctníku
- Pravděpodobně vrozená porucha (není známa příčina), poměrně častá
- Projeví se už v prvních týdnech života
- Charakteristické zvracení obloukem
- Hrozí vnitřní rozvrat organismu – nutná operace

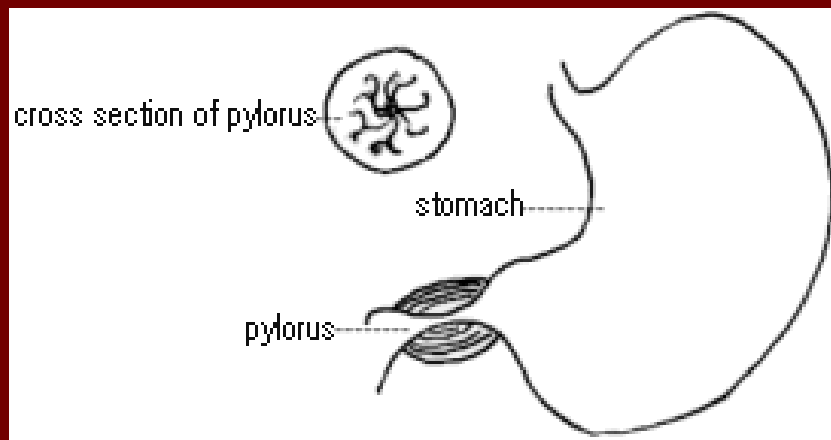
# Pylorostenosa



# Pylorostenosa



- Normální stav pyloru



- Hypertrofická stenosa pyloru

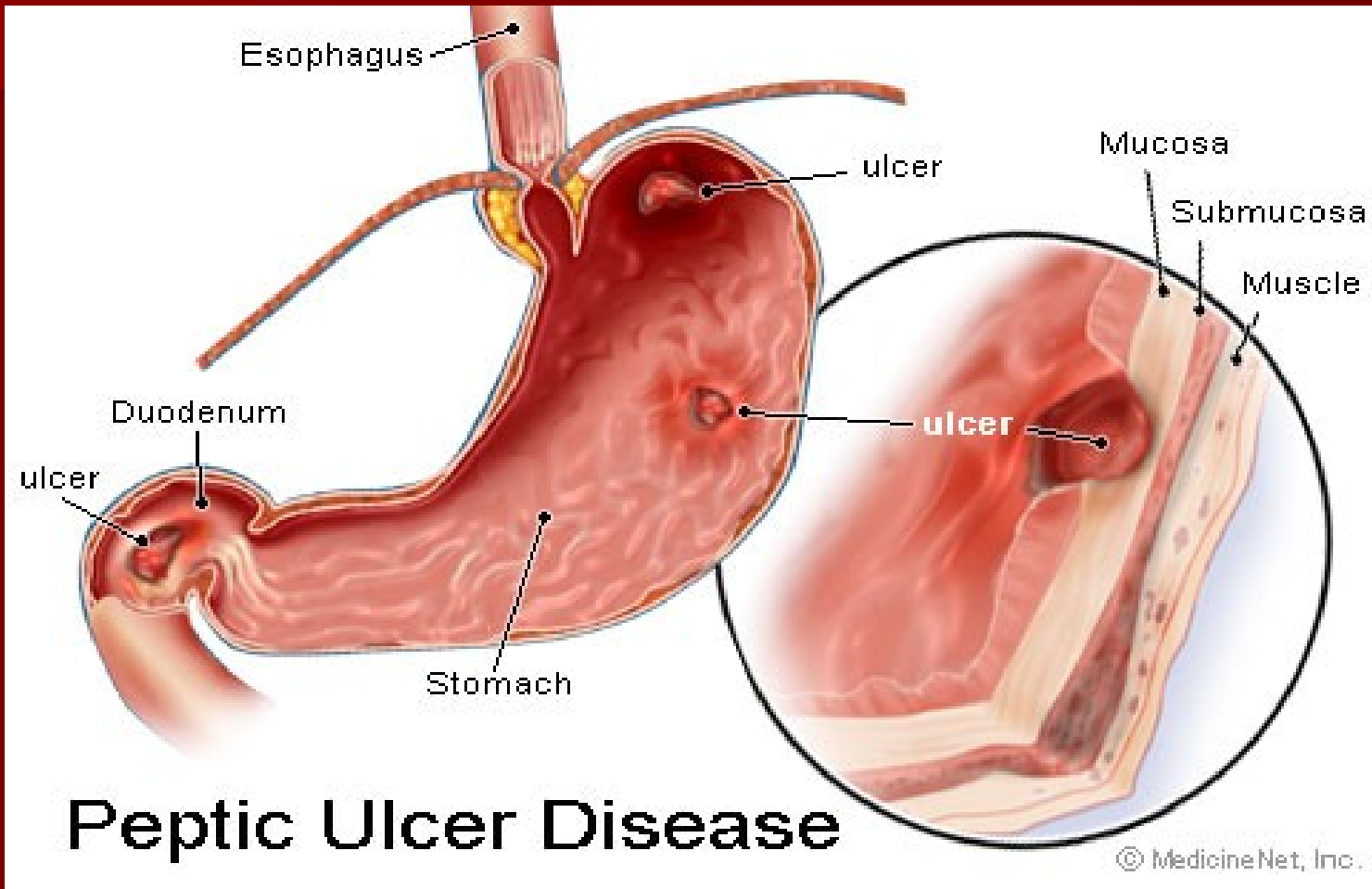
# Zánět žaludku

- zánět, podráždění nebo porušení žaludeční sliznice
- **Příčiny:**  
alkohol, chronické zvracení, stres, užívání léků
- **Příznaky:**  
nevolnost, nadýmání, bolest břicha, zvracení, poruchy trávení, bolest v žaludku, škytavka, ztráta chuti, zvracení krve
- **Léčba:**  
podávání antacid na snížení kyselosti žaludeční šťávy, vyhýbání se horkému a ostrému jídlu

# Vředy žaludku a dvanáctníku

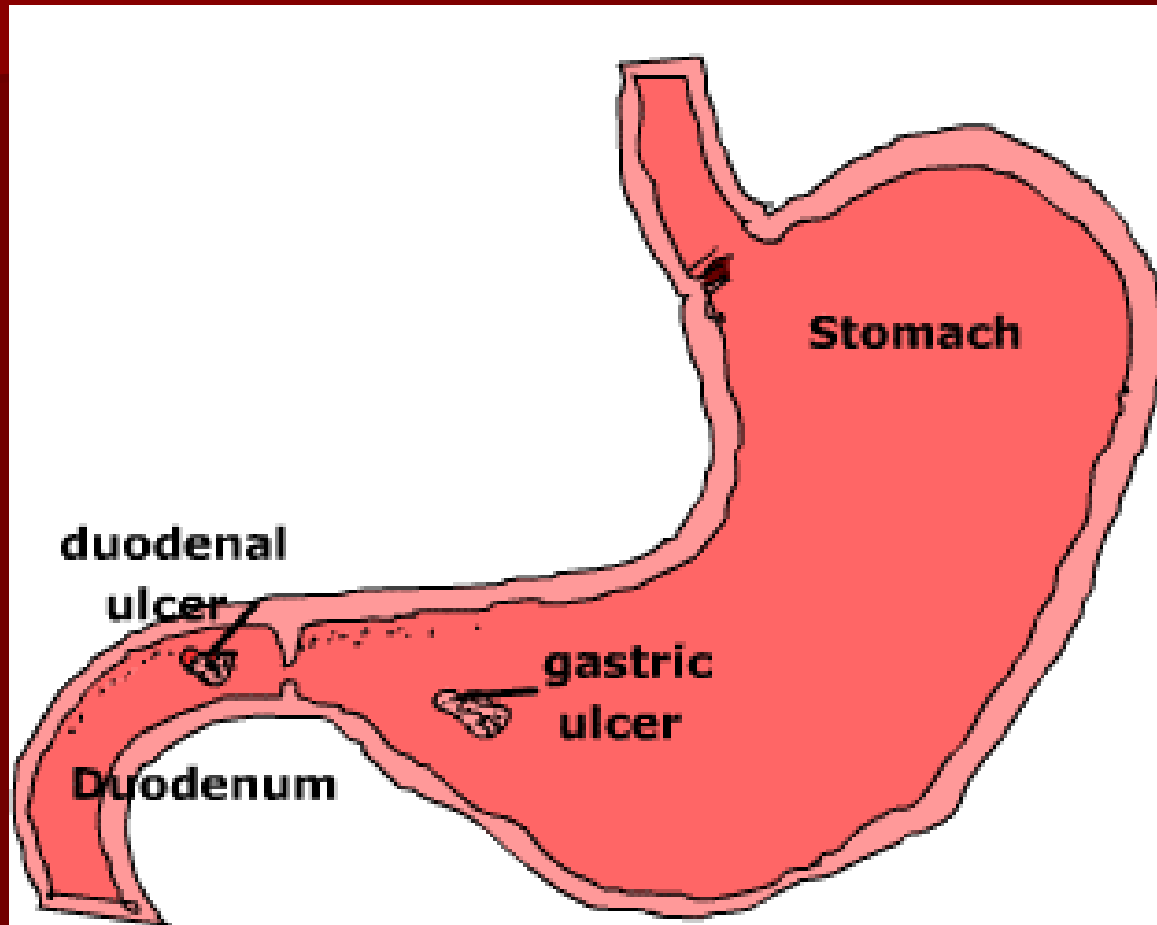
- Zejména u starších dětí
- Psychosomatická choroba
- Narušení žaludeční sliznice kyselinou chlorovodíkovou při snížené obranyschopnosti sliznice
- Častěji při infekci *Helicobacterem pylori*
- Při neúspěchu tradiční léčby či komplikacích i chirurgický zákrok

# Vředy žaludku a dvanáctníku





# Vředy žaludku a dvanáctníku



# Vředy žaludku a dvanáctníku

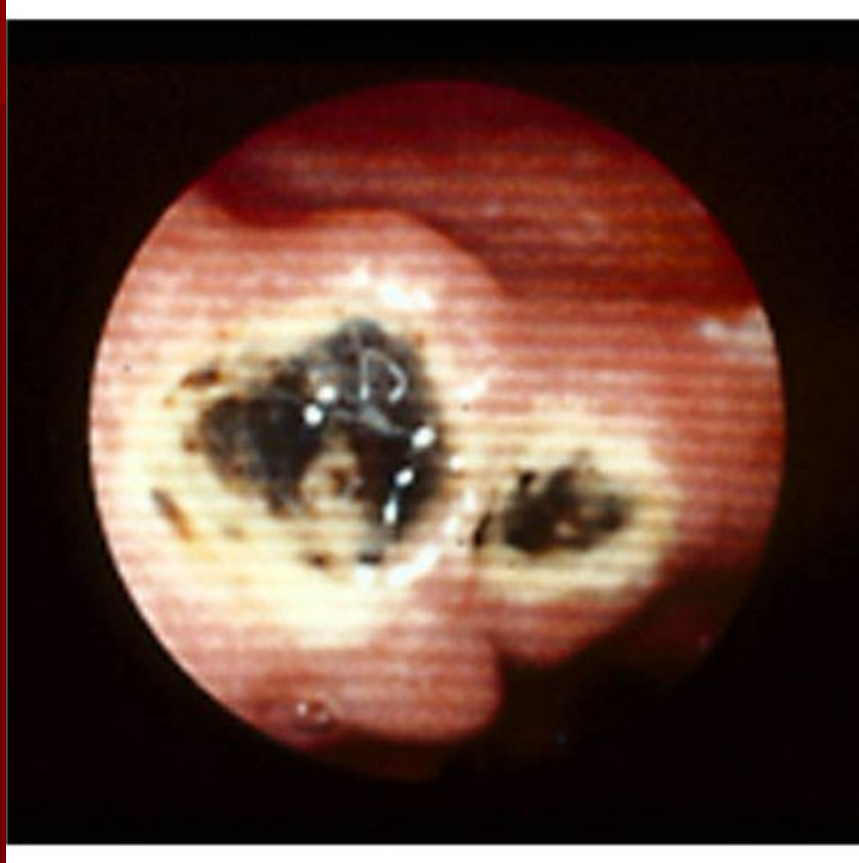


Špatný



Horší

# Vředy žaludku a dvanáctníku



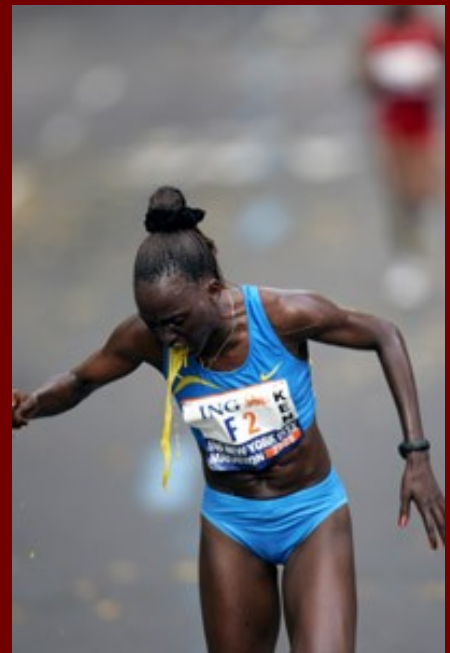
Nejhorší

# Zvracení

- nevolnost v oblasti žaludku

- **Příčiny:**

přijetí velkého množství potravy, příliš rychlé přijímání potravy, velké množství alkoholu, nadměrná fyzická aktivita, stres



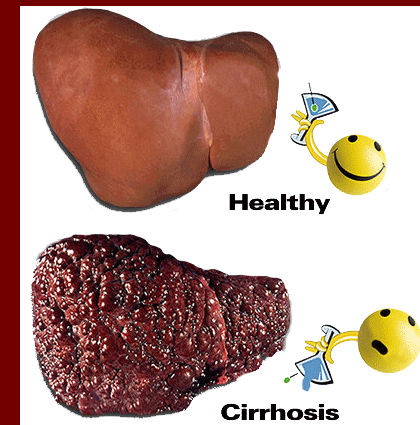
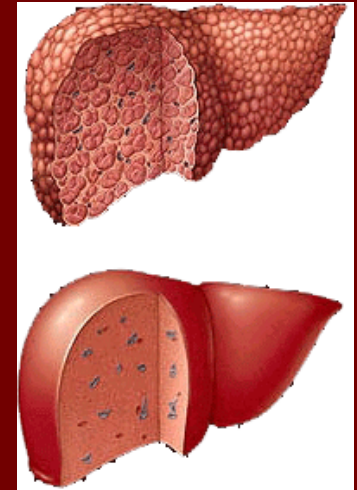
# Cirhóza

## ■ Příčiny:

Hepatitida typu B, C a D, alkohol, toxické působení dalších látek, velký příjem tuků

## ■ Příznaky:

ztráta chuti, únava, příbytek(úbytek) na váze, žlutá barva kůže a očního bělma, svědění kůže, zvýšená teplota



# Cirhóza

- **Léčba:**

nekonsumovat alkohol, léčit steroidy a antivirovými preparáty

- **Prevence:**

omezit alkohol, používání ochranných prostředků při práci s toxickými látkami, zdravá a vyvážená strava, očkování proti hepatitidě typu B

# Hepatitida

- infekční onemocnění, poškozují játra, nejrozšířenější typy A, B nejzákeřnější typ C
- **Žloutenka typu A:** způsobena virem, do organismu vstupuje ústy, přenos znečištěnými rukama, potravinami nebo vodou, někdy označována jako nemoc špinavých rukou, inkubační doba měsíc
- **Příznaky:** únava, teploty, svalové bolesti, nechutenství, zvracení, bolest břicha, zežloutnutí kůže a bělma



# Hepatitida

- **Žloutenka typu B:**  
závažnější forma onemocnění, přenos tělesnými tekutinami, tzn. krví, slinami, spermatem nebo poševním sekretem, po vyléčení zůstává virus v těle člověka -> doživotní dieta
- **Příznaky:**  
podobné typu A, příznaky podobné chřipce, tmavá moč



# Hepatitida

- **Žloutenka typu C:**  
nejzávažnější forma, šíření krví, skrytá a neléčená -> jaterní cirhóza nebo rakovinou jater, proti žloutence typu C neexistuje očkování
- **Příznaky:**  
únava, přechodná ztráta chuti, trávicí obtíže, svědění kůže a napětí v pravém podžebří

# Průjem

## ■ Příčiny:

bakteriální infekce, jídlo dráždící trávicí trakt, alergie na potraviny, znečištěná voda, léky, choroby střev, předávkování projímadly, alkoholismus, stres



## ■ Léčba:

lehký průjem sám přejde, léky, živočišné uhlí, pitný režim - minerální voda nebo čaj, diety

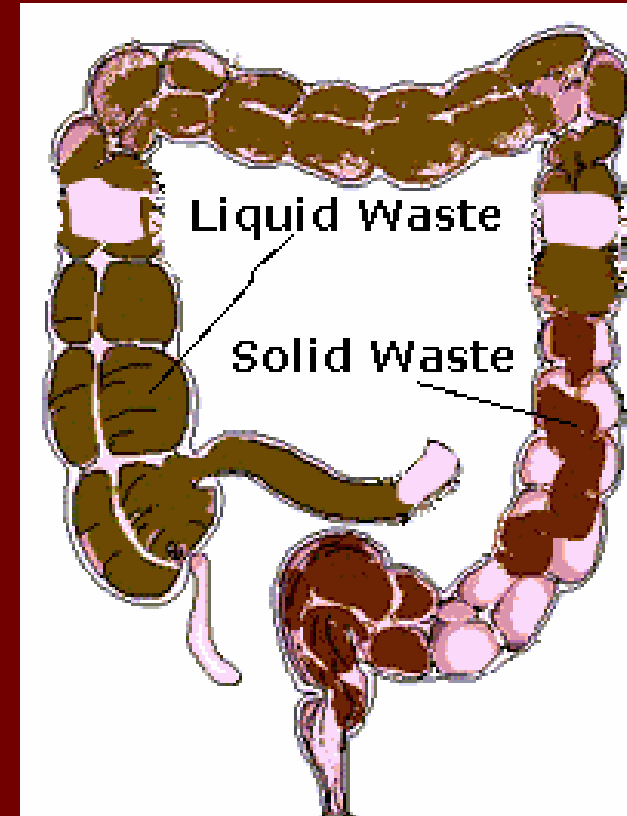


# Průjem

- Příznaky:
- nekomplikovaný průjem:  
nadýmání a křeče, řídká stolice, vodová stolice, časté a silné nucení na stolicí, nevolnost a zvracení
- komplikovaný průjem:  
krev, hlen nebo nestrávené kousky jídla ve stolici, úbytek na vázu, horečka

# Zácpa

- **Příčiny:**  
špatné návyky, sedavé zaměstnání, nadváha, nedostatek pohybu, nedostatek tekutin a vlákniny, stres, nepravidelné stravování nebo také odkládání stolice
- **Léčba:**  
zdravá, pravidelná strava, dostatečný pohyb



# Syndrom dráždivého tračníku

- **Příznaky:**

záchvaty bolestí břicha, průjem nebo zácpa bez příčiny

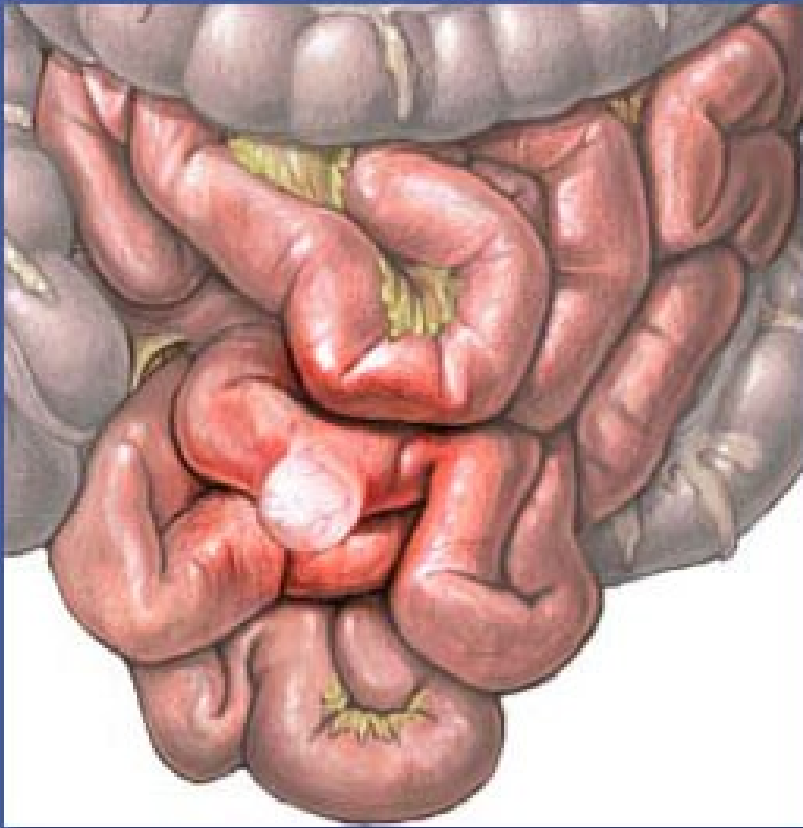
- **Příčina:**

porucha pohyblivosti střeva, trávení a střevního mikroprostředí  
výskyt nejčastěji mezi 20. a 50. rokem života

# Meckelův divertikl

- Výběžek (slepá ulička) na tenkém střevě
- Přibližně u 1,5% populace
- Může se vyskytnout krvácení, střevní obstrukce
- Obtížně diagnostikovatelné
- Při operacích slepého střeva se preventivně odstraňuje

# Meckelův divertikl



# Meckelův divertikl

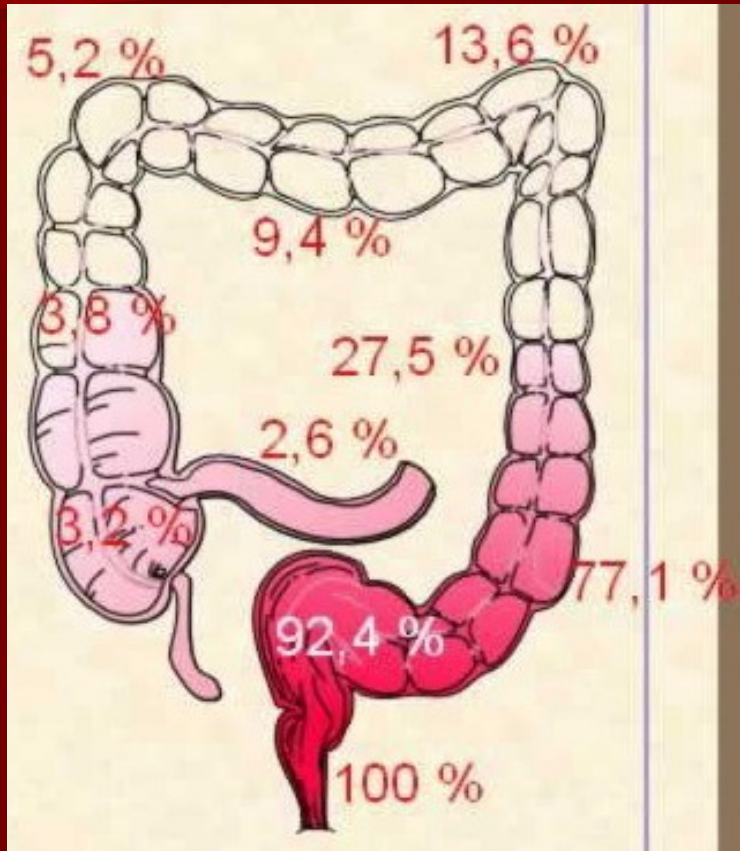




# Hirsprungova choroba

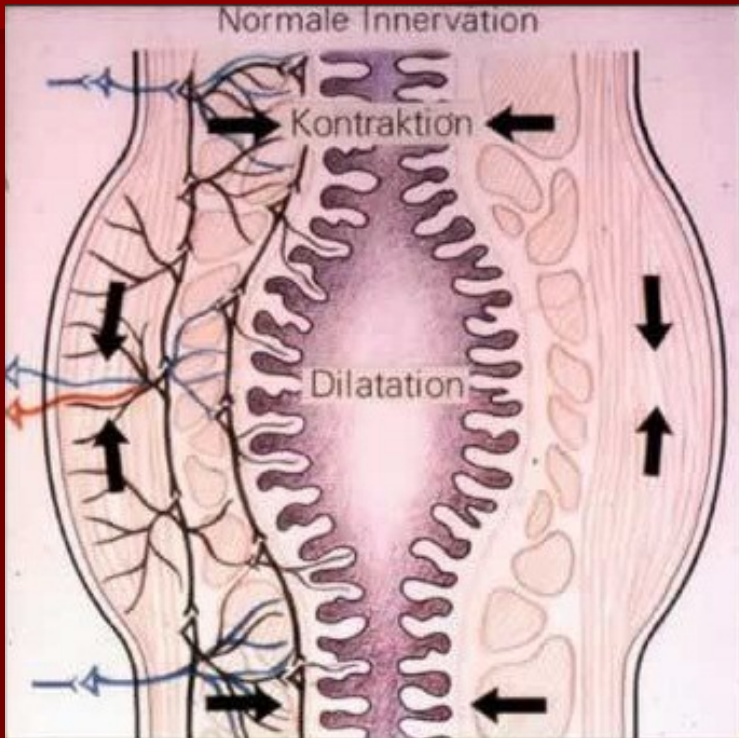
- Vrozená vada tlustého střeva
- Chybí nervová pleteň ve střevní stěně – nefunguje peristaltika, což způsobuje hromadění střevního obsahu a následně problémy s vyprazdňováním
- Projevuje se zácpou kombinovanou s průjmem, příznaky se postupně zhoršují
- Potřeba chirurgický zákrok

# Hirsprungova choroba

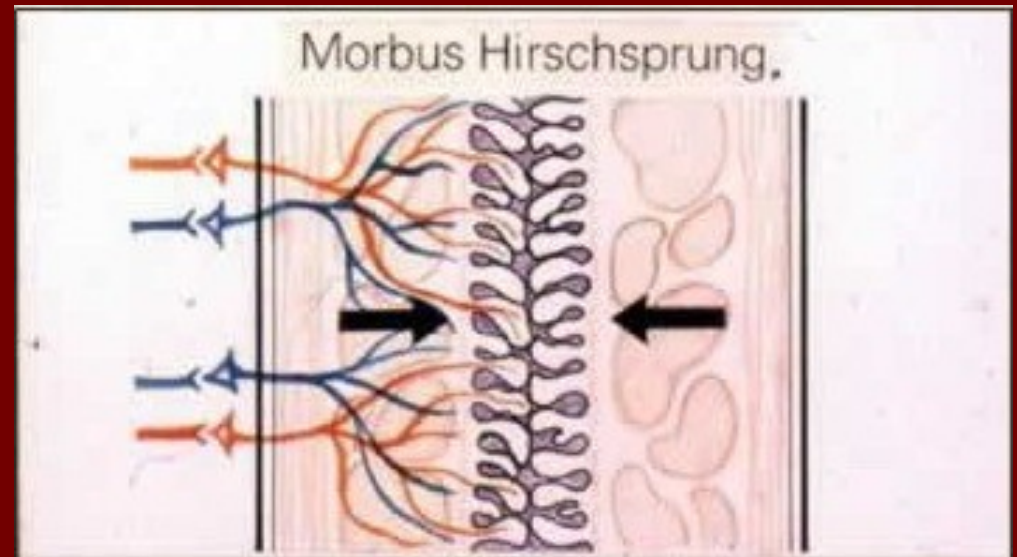


Procentuální  
pravděpodobnost  
výskytu v různých  
částech tlustého  
střeva

# Hirsprungova choroba



Normální stav

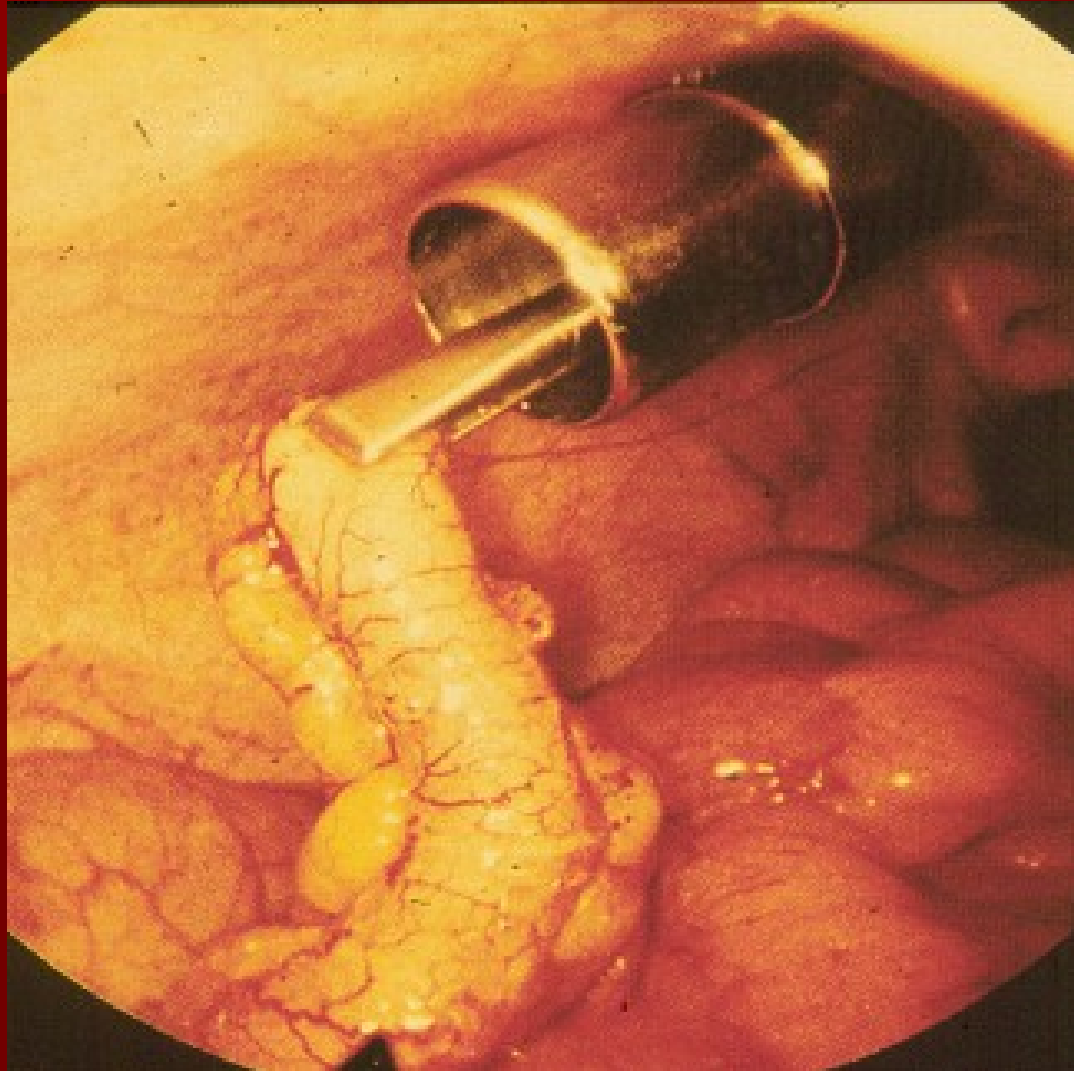


Hirsprungova choroba  
(chybí nervová pleteň)

# Akutní apendicitida

- Akutní zánětlivé onemocnění apendixu, nutno do několika hodin operovat, jinak hrozí rozšíření zánětu do podbřišnice
- Stav ohrožující život
- Většinou u dětí školního věku
- Může nastat řada komplikací, u dívek nejčastěji srůsty na vaječnicích způsobující neplodnost
- Projevuje se bolestmi břicha, nauseou

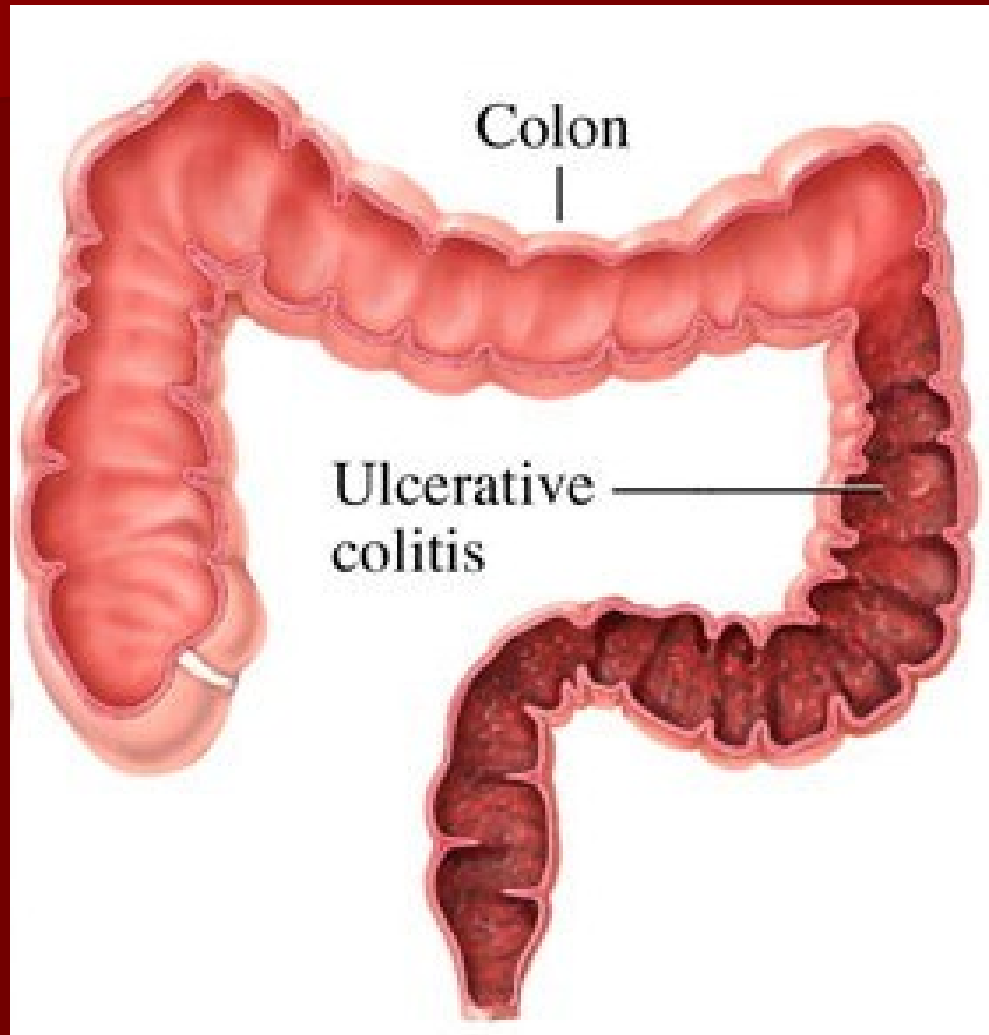
# Apendix



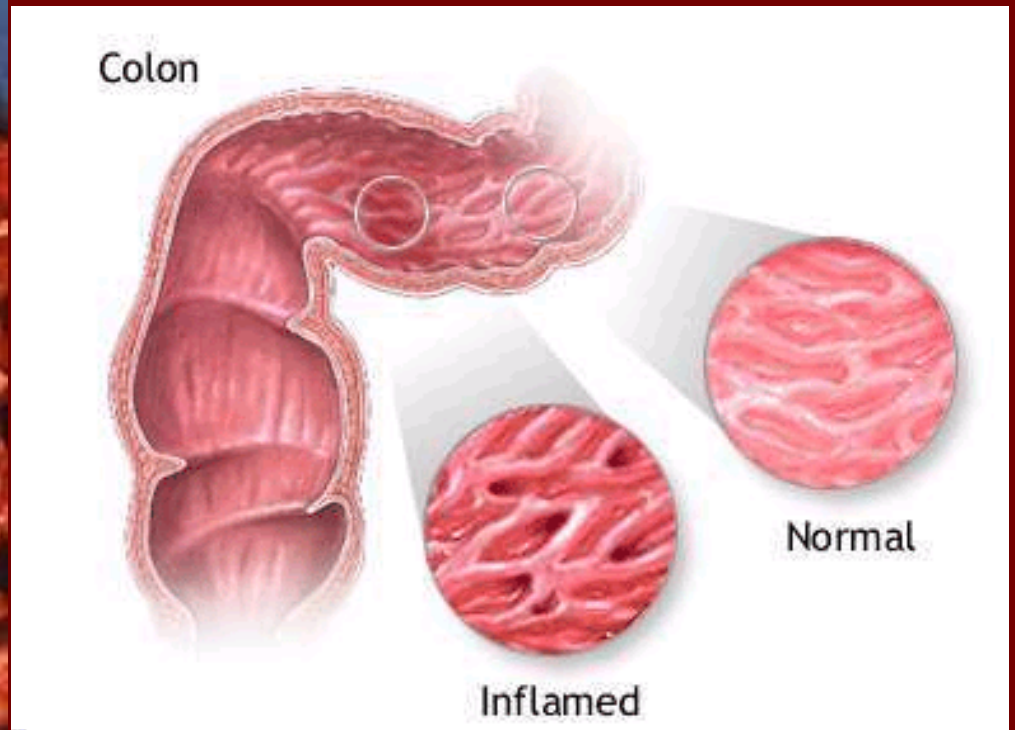
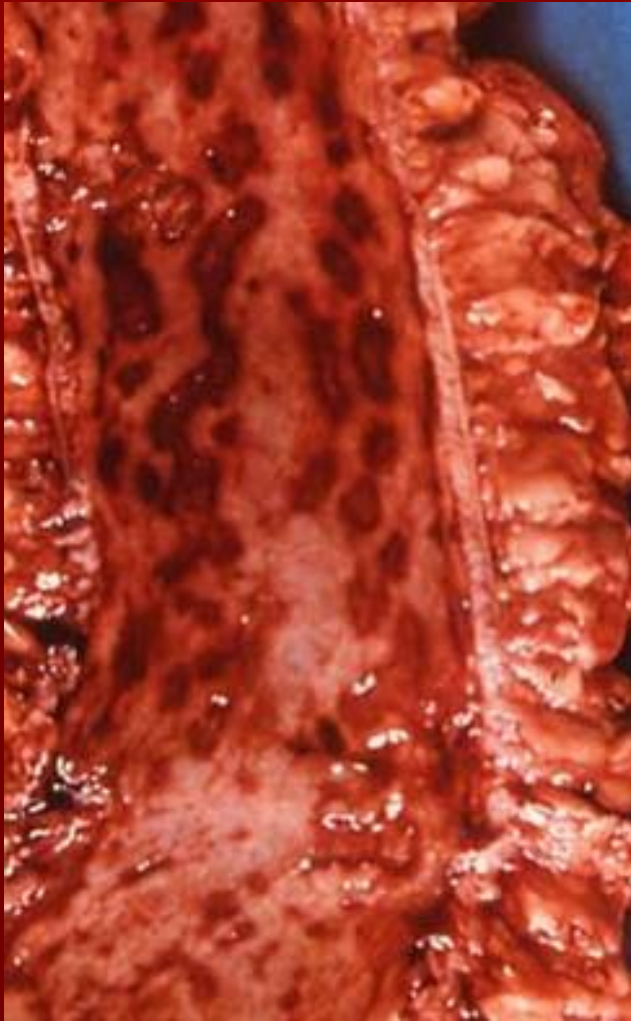
# Ulcerosní kolitida

- Chronické zánětlivé onemocnění sliznice a podslizničního vaziva
- Vždy postižen konečník, odtud různě vysoko i tlusté střevo
- Příčinou pravděpodobně autoimunita
- Krvavá stolice, anemie, teploty, průjmy, bolesti břicha, únava, nechutenství, mimostřevní projevy (artritidy, ekzémy, hepatitidy), začátek onemocnění plíživý
- Dlouhodobá léčba – dieta: bezmléčná, bezzbytková, vysokobílkovinná, více vitaminů

# Ulcerosní kolitida



# Ulcerosní kolitida

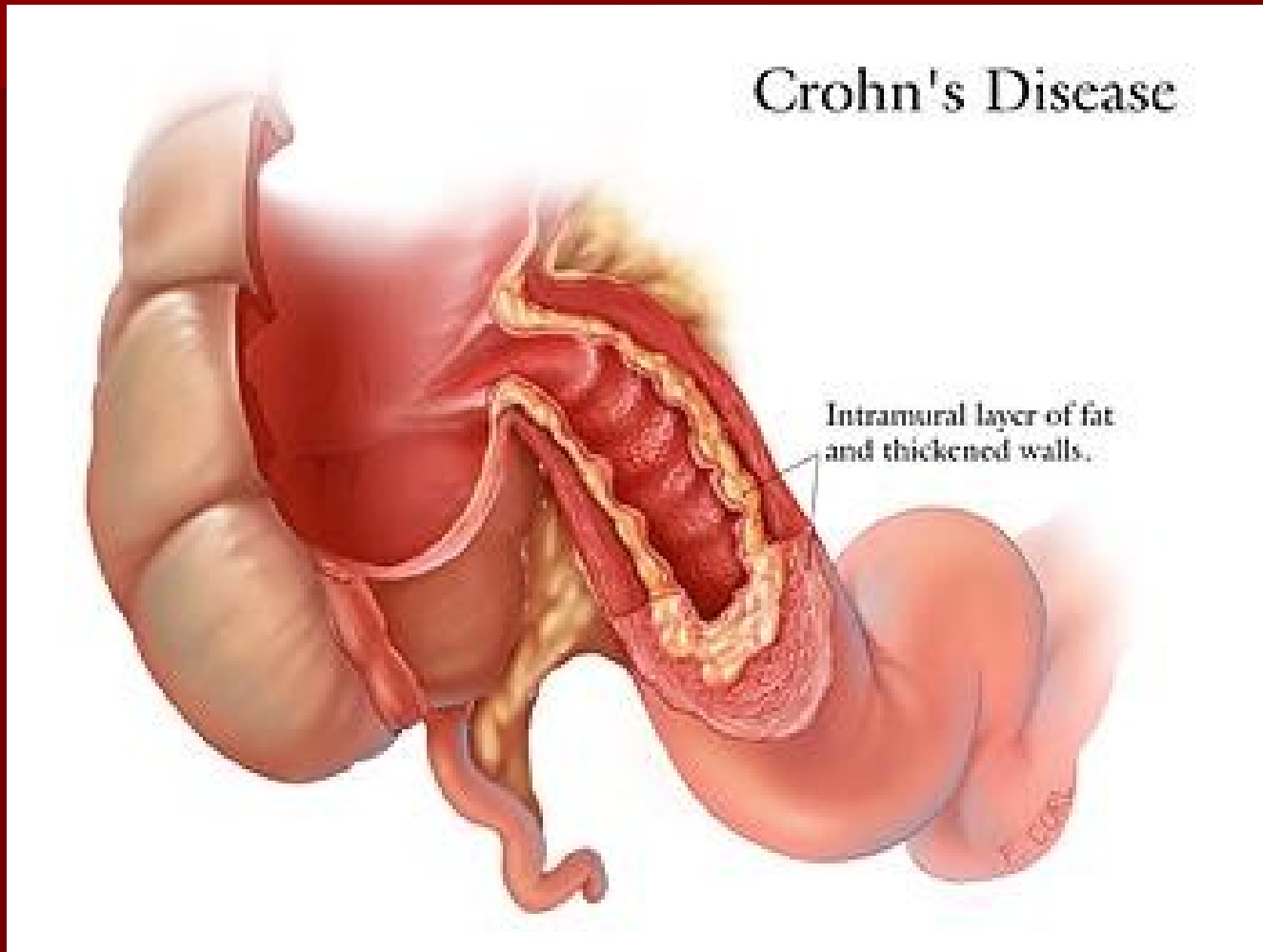




# Crohnova choroba

- Chronické zánětlivé onemocnění sliznice a podslizničního vaziva
- Stěna střeva je zesílená, tuhá, není schopna plnit svoji funkci
- Příčinou pravděpodobně autoimunita
- Průjem, zácpa, nechutenství, poruchy růstu, hubnutí, bolesti břicha (u pupku) a podbřišku, stolice s krví, mimostřevní projevy (artritida, stomatitida, ekzémy)
- Léčba stejná jako u ulcerosní kolitidy, možná invalidizace

# Crohnova choroba



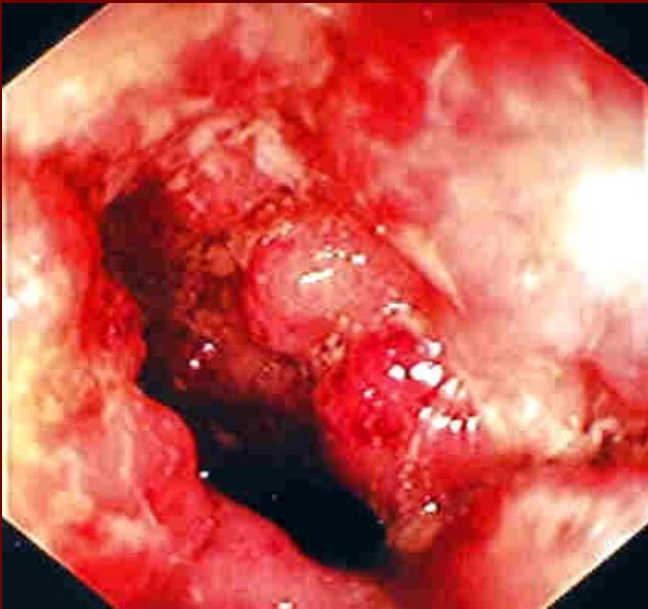
# Crohnova choroba



V levé části obrázku normální stěna střeva, v pravé zesílená sliznice



# Crohnova choroba



Postižené střevo

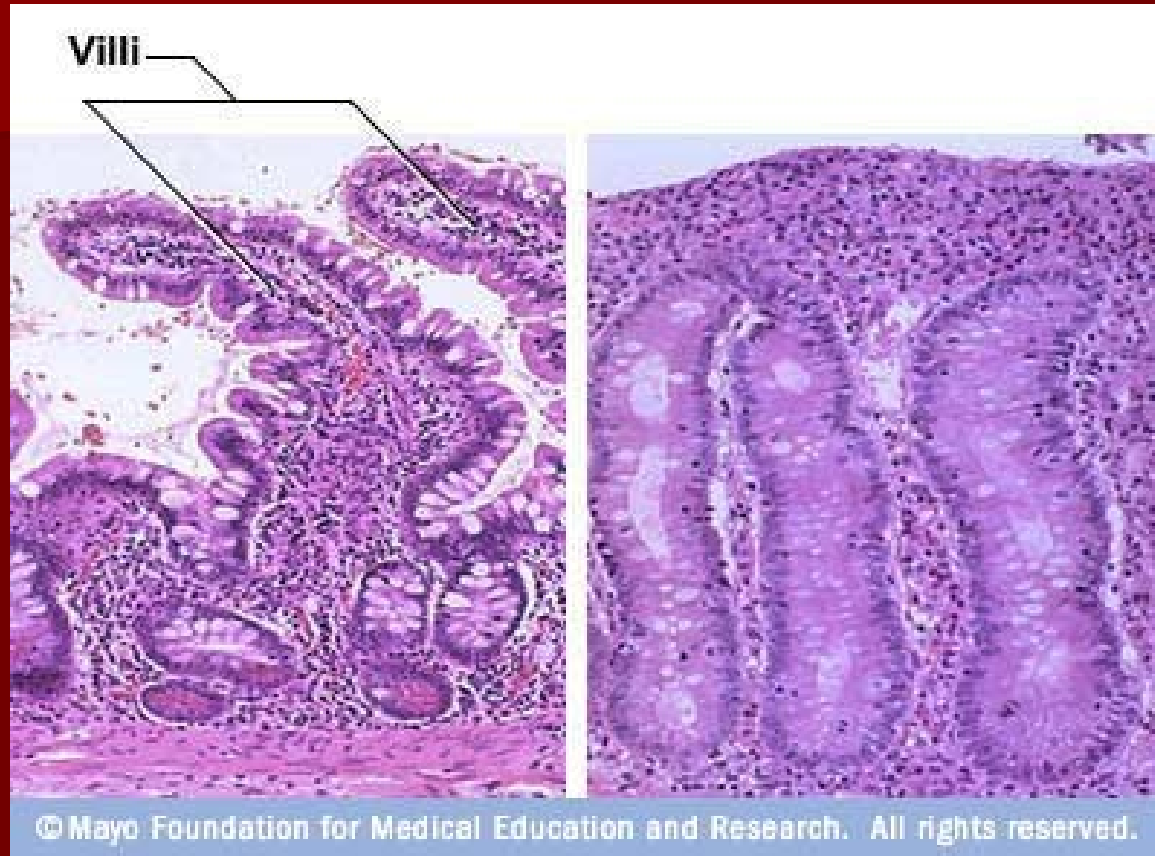


Vedlejší příznaky

# Celiakie

- Jeden z malabsorbčních syndromů (poruchy trávení, vstřebávání, sekrece, motility střeva)
- Střevní sliznice není schopna vstřebávat lepek (obsažen v obilninách)
- Projevuje se již do 2 let - objemné, páchnoucí stolice, recidivující průjmy vedoucí až k dehydrataci, šoku, u dětí může vést až k poruchám růstu, křivici, změnám psychiky (apatie, mrzutost)
- Doživotní dieta s vyloučením lepku (pacient může soju, kukuřičnou mouku, rýži, brambory)

# Celiakie



Normální sliznice

Porucha sliznice

# Oxyuriasis - onemocnění roupy

- Parazitální onemocnění
- U batolat a předškolních dětí nejčastěji
- Roup: cca 1 cm velký červ, vajíčka se dostávají do trávicího ústrojí potravou (nečistá zelenina, ovoce), opětovně škrábáním v okolí análu, ve střevě dozrávají larvy, za 6 až 7 týdnů se dostanou do okolí konečníku, kde kladou vajíčka (hlavně v noci)
- Příznaky - večer a v noci svědění řiti, únava

# Roupy





# KONEC

Děkuji za pozornost

# Použitá literatura

- **Literatura:**

Velká obrazová všeobecná encyklopedie

autor: James Hughes

nakladatelství: Václav Svojtka

- **Internet:**

<http://aktualne.centrum.cz/zdravi/slovnicek-pojmu.phtml>

<http://aktualne.centrum.cz/zdravi/pruvodce-nemoci/db-nemoci-cs.phtml>

<http://www.abecedazdravi.cz/mapa-webu>

- **Zpracovali:**

Denisa Novotná, Petr Pořízek, Bára Rambová, Martina Táborská