

Trh práce ČR.

Vývoj na trhu práce ČR od r. 1990

- Do r. 1990 prakticky žádná nezaměstnanost, ani v r. 1990 nebylo velké uvolňování
 - Konec r. 1990 – 39 000 nezaměstnaných (0,7 %)
- Ekonomická reforma 1. 1. 1991 – růst počtu nezaměstnaných
- První úřad práce – červenec 1991, Kladno
 - Konec r. 1991 – 230 000 nezaměstnaných (4 %),
 - hl. zemědělské okres – BR, ZN, LN, TR
 - Průmyslové okresy – pouze KL, VS
- Postupné narůstání nezaměstnanosti do r. 1997
- **Vznik politiky zaměstnanosti, cílem je rovnováha mezi nabídkou pracovní síly a poptávkou po ní**

Dopady transformace ekonomiky na trh práce (1)

- **1. Období recese, 1990–1992**
 - Komplettní změna struktury hospodářství
 - Pokřivená struktura relativních cen
 - Propastný rozdíl v produktivitě
 - Kvalitativní rozdíl v produkci
 - Rozpad „východních trhů“
 - Rozdělení republiky na ČR a SR
- **2. Období oživení, 1993–1996**
 - Ukončena „malá privatizace“
 - Daňová reforma
 - 1994–1996:
 - Výrazné oživení a růst
 - Privatizace
 - Pozitivní vývoj cen a nezaměstnanosti

Dopady transformace ekonomiky na trh práce (2)

- **3. Druhé období recese**, až nyní nastala skutečná transformace, 1997–1998
 - Zpřísnění monetární politiky
 - Rizik pádu koruny (spekulace)
 - Privatizace, oddlužení
- **4. Oživení a růst**, 1999–2008
 - Očekávání vstupu do EU
 - Růst reálných mezd
 - Reforma veřejných financí
 - Pokračování privatizace
- **5. Třetí recese**, 2009– ?

Definice nezaměstnanosti

- V České republice existují **dva ukazatele nezaměstnanosti** :
 - 1. Ministerstvo práce a sociálních věcí – **registrovaná míra nezaměstnanosti**
 - 2. Český statistický úřadu – **obecná míra nezaměstnanosti**

Metodický přístup MPSV

- Ministerstvo práce vychází ze statistik úřadů práce a jako nezaměstnané uvádí ty, kteří se na úřadech práce jakožto nezaměstnaní **zaregistrují**.
- Míra nezaměstnanosti je podílem těch, kteří se jako nezaměstnaní zaregistrovali na celkové pracovní síle.
- **Registrovaná míra nezaměstnanosti** = počet neumístěných uchazečů o práci / disponibilní pracovní síla
 - Disponibilní pracovní síla zahrnuje všechny osoby 15ti leté a starší, které během referenčního týdne příslušely mezi placené zaměstnané nebo zaměstnané ve vlastním podniku.

Metodický přístup ČSÚ (1)

- ČSÚ provádí každé čtvrtletí speciální šetření nazvané **Výběrové šetření pracovních sil (VŠPS)**. Na jeho základě pak stanovuje tzv. **obecnou míru nezaměstnanosti**.
- Obecná míra nezaměstnanosti = nezaměstnaní podle VŠPS / součet nezaměstnaných a zaměstnaných podle VŠPS.
- Šetření ČSÚ není zaměřeno pouze na nezaměstnanost, ale věnuje se ekonomické aktivitě obyvatel v mnoha aspektech. Provádí se kontinuálně v náhodně vybraném vzorku domácností. Tato metodika odpovídá definicím Mezinárodní organizace práce (ILO) a metodickým doporučením Eurostatu. Prováděno za kraje, NUTS 2 a ČR.
- Za **nezaměstnané** jsou podle definice ILO považovány osoby, jež:
 - v referenčním období neměly žádné zaměstnání,
 - neodpracovaly ani jednu hodinu za mzdu nebo odměnu a
 - aktivně hledaly práci,
 - do které by byly schopny nastoupit nejpozději do dvou týdnů.

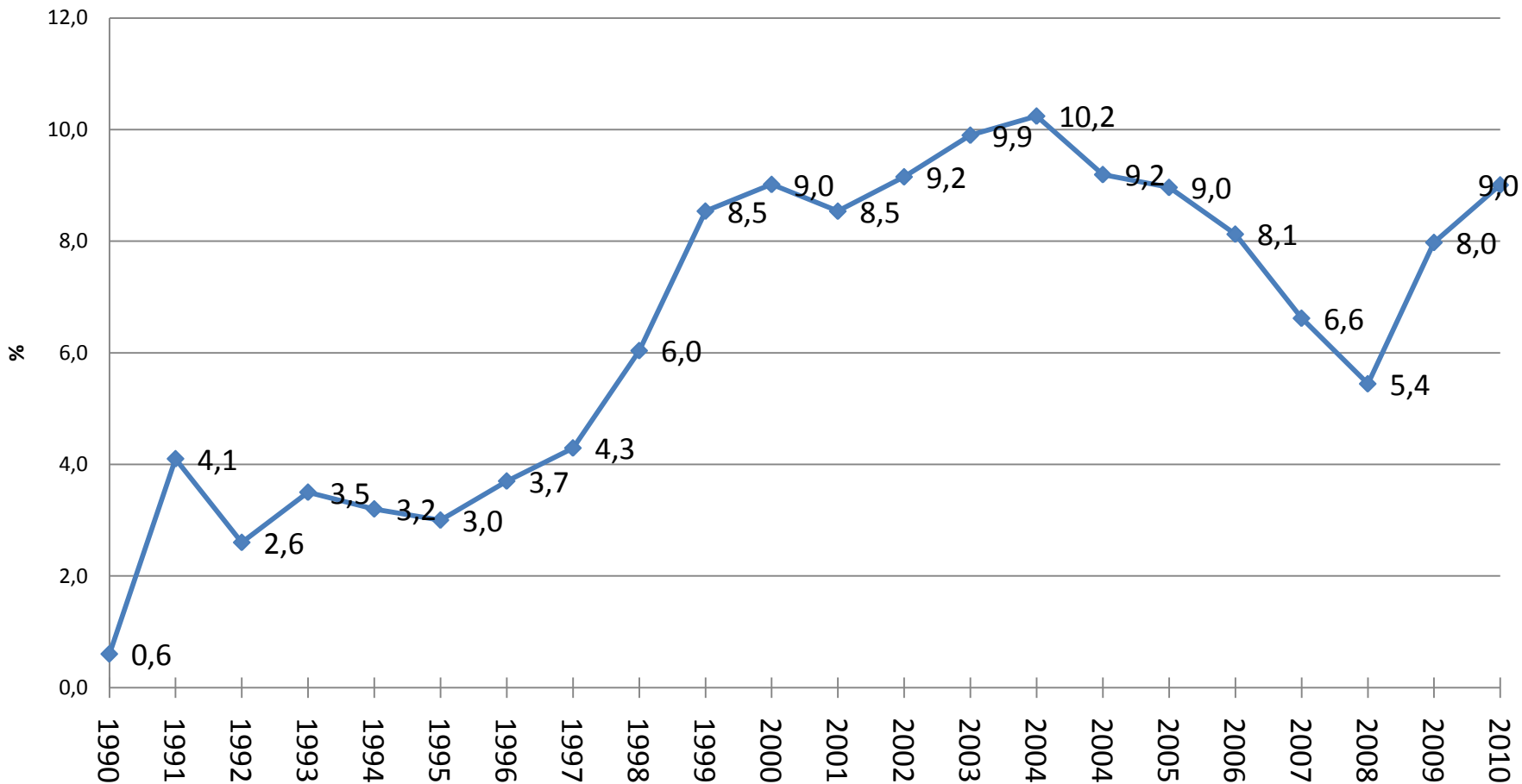
Metodický přístup ČSÚ (2)

- Podle ILO **nejsou** jako nezaměstnaní klasifikováni rovněž ti, kteří sice patří mezi registrované uchazeče, ale **nehledají si aktivně práci**.
- Ve VŠPS proto náležejí do kategorie ekonomicky neaktivních. Formou **aktivního hledání práce** se rozumí :
 - hledání prostřednictvím úřadu práce nebo soukromé zprostředkovatelny práce
 - hledání práce přímo v podnicích
 - využívání inzerce
 - podnikání kroků k založení vlastní firmy
 - podání žádosti o pracovní povolení a licence
 - hledání zaměstnání jiným způsobem.

Další pojmy

- **Volné pracovní místo** – jen ta místa, která jsou podle výše zmíněného zákona o zaměstnanosti označena jako vhodná pro zprostředkování. Tato pracovní místa musí přitom splňovat následující kritéria:
 - z pracovního místa je řádně placeno sociální pojištění
 - týdenní pracovní doba činí alespoň 80 % týdenní pracovní doby stanovené zákoníkem práce - časově neomezené nebo omezené pracovní místo (na dobu minimálně 3 měsíců).
- **Počet uchazečů na jedno volné pracovní místo** je podíl počtu uchazečů o zaměstnání a počtu volných pracovních míst.
- **Míra dlouhodobé nezaměstnanosti** vyjadřuje podíl počtu nezaměstnaných jeden rok a déle na celkové pracovní síle (v procentech), kde v čitateli je počet nezaměstnaných jeden rok a déle a ve jmenovateli je celkový počet osob s jediným nebo hlavním zaměstnáním plus celkový počet nezaměstnaných.

Míra nezaměstnanosti v ČR v letech 1990 - 2010

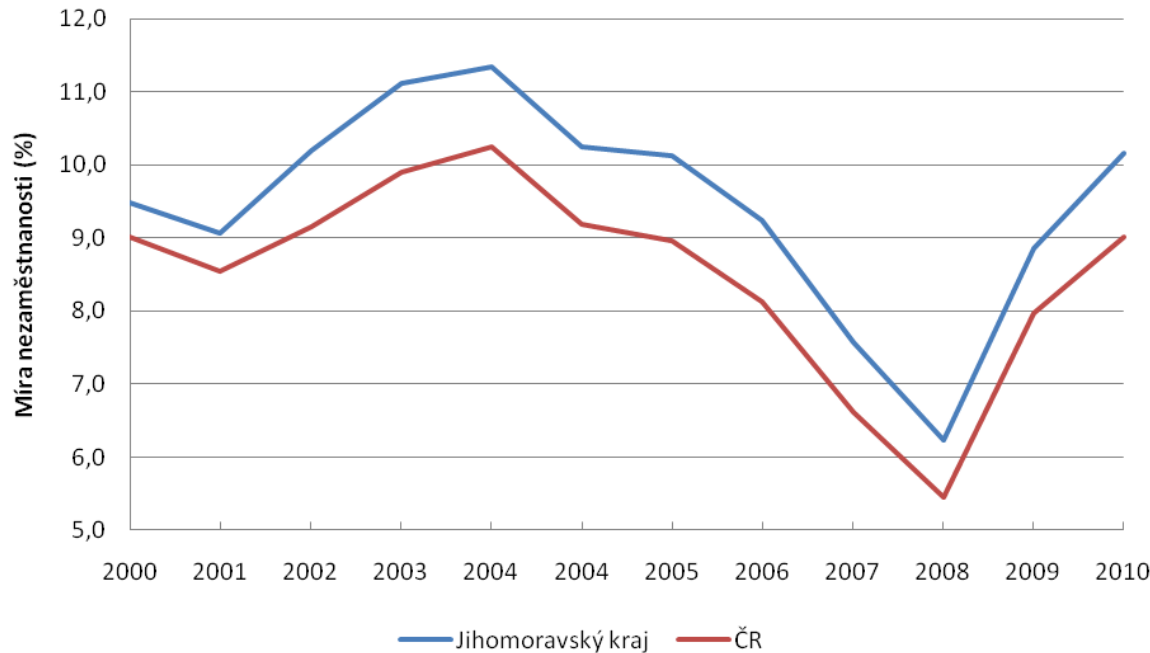




Míra dlouhodobé nezaměstnanosti v Jihomoravském kraji a ČR v letech 2000–2010 (k 31. 12.)

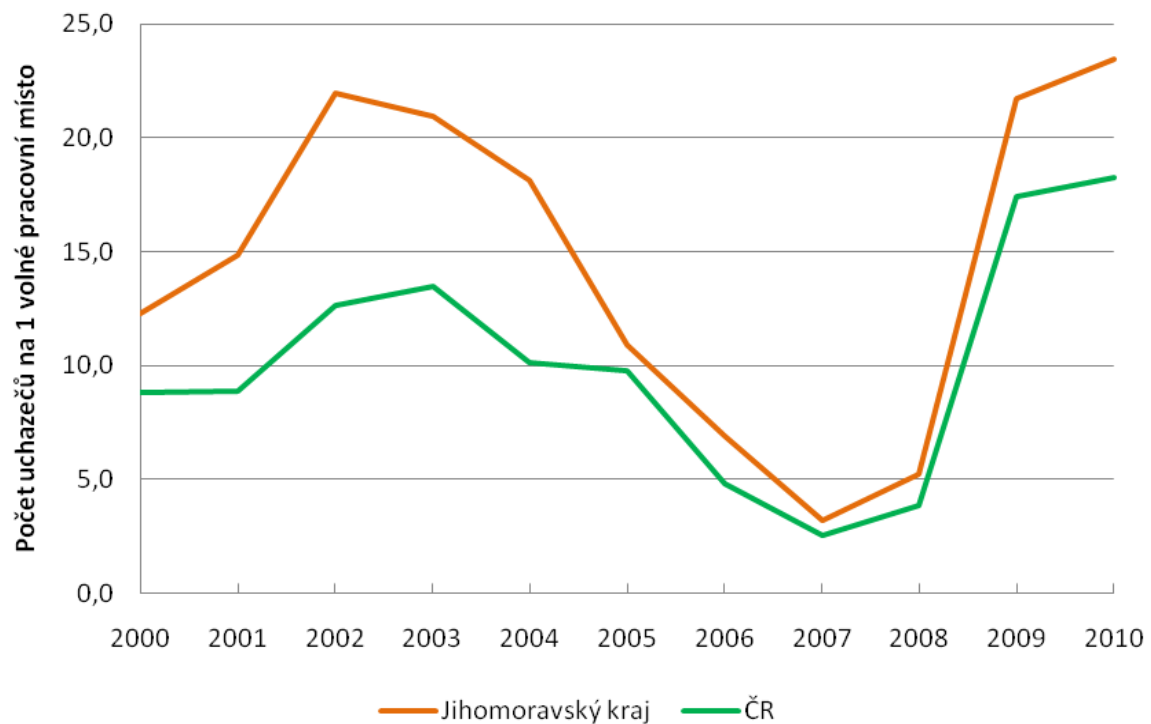
Pramen: Měsíční statistika nezaměstnanosti, Čtvrtletní statistika nezaměstnanosti, SSZ MPSV ČR, 2001–2011

Rok	Jihomoravský kraj				ČR			
	uchazeči	VPM	MN	U/VPM	uchazeči	VPM	MN	U/VPM
2000	54 003	4 396	9,3	12,3	457 369	52 060	8,8	8,8
2001	55 139	3 720	9,7	14,8	461 923	52 084	8,9	8,9
2002	63 777	2 905	11,2	22,0	514 435	40 651	9,8	12,7
2003	65 454	3 128	11,5	20,9	542 420	40 188	10,3	13,5
2004	66 207	3 448	10,7	19,2	541 675	51 203	9,5	10,6
2005	63 692	5 834	10,2	10,9	510 416	52 164	8,9	9,8
2006	55 230	7 990	8,8	6,9	448 545	93 425	7,7	4,8
2007	44 239	13 725	6,9	3,2	354 878	141 066	6,0	2,5
2008	43 063	8 253	6,8	5,2	352 250	91 189	6,0	3,9
2009	65 944	3 040	10,6	21,7	539 136	30 927	9,2	17,4
2010	69 342	2 955	10,9	23,5	561 551	30 803	9,6	18,2



Míra nezaměstnanosti v Jihomoravském kraji a v České republice v letech 2000–2010 (k 31. 12.)

Pramen: [Průměrná míra nezaměstnanosti od roku 1997](http://portal.mpsv.cz/sz/stat/nz/casove_rady), Praha: SSZ MPSV, URL <http://portal.mpsv.cz/sz/stat/nz/casove_rady>



Obr. 4: Počet uchazečů o jedno volné pracovní místo v Jihomoravském kraji a České republice v letech 2000–2010 (k 31. 12.)

Pramen: Měsíční statistika nezaměstnanosti za roky 2000–2010. Praha: SSZ MPSV, URL <<http://portal.mpsv.cz/sz/stat/nz/mes>>

Aktivní politika zaměstnanosti (APZ)

- Dle Zákona č. 435/2004 Sb., o zaměstnanosti ve znění pozdějších předpisů
- **Nástroje:**
 - **Společensky účelná pracovní místa:** pracovní místa, která zaměstnavatel zřizuje nebo vyhrazuje na základě dohody s úřadem práce a obsazuje je uchazeči o zaměstnání, kterým nelze zajistit pracovní uplatnění jiným způsobem
 - **Veřejně prospěšné práce:** časově omezené pracovní příležitosti spočívající zejména v údržbě veřejných prostranství, úklidu a údržbě veřejných budov a komunikací nebo jiných obdobných činnostech ve prospěch obcí nebo ve prospěch státních nebo jiných obecně prospěšných institucí
 - **Chráněné pracovní místo** je pracovní místo vytvořené zaměstnavatelem pro osobu se zdravotním postižením na základě písemné dohody s úřadem práce
 - **Chráněná pracovní dílna:** pracoviště zaměstnavatele, vymezené na základě dohody s úřadem práce a přizpůsobené pro zaměstnávání osob se zdravotním postižením, kde je v průměrném ročním přepočteném počtu zaměstnáno nejméně 60 % těchto zaměstnanců
 - **Osoby zakládající samostatně výdělečnou činnost** jsou začleněny do aktivní politiky zaměstnanosti jen tehdy, pokud splňují podmínky pro vytvoření společensky účelného pracovního místa nebo chráněného pracovního místa

Aktivní politika zaměstnanosti (APZ)

- **Přímé podpory:**
 - **Příspěvek na dopravu zaměstnanců** – pokud zaměstnavatel zabezpečuje každodenní dopravu svých zaměstnanců do zaměstnání a ze zaměstnání v případech, kdy hromadnými dopravními prostředky prokazatelně není provozována doprava vůbec nebo v rozsahu odpovídajícím potřebám zaměstnavatele
 - **Příspěvek na zapracování** – může úřad práce poskytnout zaměstnavateli na základě s ním uzavřené dohody, pokud zaměstnavatel přijímá do pracovního poměru uchazeče o zaměstnání, kterému úřad práce věnuje zvýšenou péči.

Typologie nezaměstnanosti

- **Cyklická nezaměstnanost** souvisí s hospodářským cyklem společnosti a objevuje se v období recese, kdy celková poptávka po práci je nízká. V období hospodářské recese se spotřeba i produkce společnosti snižují, nezaměstnanost se zvyšuje ve většině oblastí. Považována za nezaměstnanost nedobrovolnou.
- **Sezónní nezaměstnanost** souvisí s tím, že některé subjekty mají práci pouze v určitém ročním období. To se týká zejména zemědělství (sezónnost sklizňových prací), turistického ruchu, říční plavby, některých technologií v potravinářském průmyslu (cukrovary), atd.

Důsledky nezaměstnanosti

- Jeden z ústředních problémů společnosti. Dvě základní kategorie dopadu:
- **1. Ekonomický dopad:** Vysoká nezaměstnanost je projevem neefektivního nakládání se zdroji, protože během depresí, kdy je nezaměstnanost vysoká, produkuje ekonomika pod hranicí svých produkčních možností. Ztráty, ke kterým dochází, jsou největším doložitelným plýtváním zdrojů soudobých ekonomik. Jde hlavně o důsledek cyklické nezaměstnanosti.
- **2. Sociální dopad:** Nezaměstnanost ovlivňuje také život lidí. Sociální dopad má zejména dlouhodobá nedobrovolná nezaměstnanost. Ekonomické obtíže ovlivňují emoce a rodinný život lidí. Následkem může být i zhoršování fyzické i psychické kondice, vyšší výskyt srdečních chorob, alkoholismus, růst kriminality, stres, extrémně i smrt.

Data o nezaměstnanosti a práce s nimi

- V r. 1990 – metodické chyby v počítání nezaměstnanosti = nezaměstnaní/lidé v produktivním věku*100
- Do r. 1993 – nadhodnocení měst – nižší míra nezaměstnanosti, u venkovských okresů – vyšší míra nezaměstnanosti (neodpovídající)
- 12/1992 – VŠPS
- 1. databáze – MPSV, úřady práce – **míra registrované nezaměstnanosti**
- 2. databáze – ČSÚ – VŠPS – **obecná míra nezaměstnanosti**

Data o nezaměstnanosti a práce s nimi

- VŠPS (ČSÚ) (www.czso.cz):
 - Data pro kraje, NUTS 2 a ČR
 - 0,6 % bytových domácností
 - 4x ročně, 1x ročně průměr
 - VÝHODA: Jednotná metodika pro vyspělé státy – srovnatelná data + zjišťuje údaje o zaměstnanosti
- MPSV (portal.mpsv.cz)
 - VÝHODA: data za obce, POÚ, ORP, okresy, kraje, ČR
 - GIS prostorová analýza

Zaměstnanost v sektorech HN v r. 2009

Sektory a odvětví (CZ-NACE)	Česká republika		Jihomoravský kraj		Index specializace
	v tis.	relativně	v tis.	relativně	
I. sektor	153,8	3,1	13,8	2,6	0,84
II. sektor	1 903,1	38,7	197,3	37,3	0,97
průmysl	1 406,4	28,6	138,7	26,2	0,92
<i>těžba a dobývání</i>	52,2	1,1	2,1	0,4	0,37
<i>zpracovatelský průmysl</i>	1 242,7	25,2	126,0	23,8	0,94
<i>výroba a rozvod energií</i>	57,7	1,2	6,4	1,2	1,03
<i>zásobování vodou, sanace</i>	53,8	1,1	4,2	0,8	0,73
stavebnictví	496,7	10,1	58,6	11,1	1,10
III. sektor	2 865,6	58,2	317,4	60,1	1,03
obchod a opravy motorových vozidel	630,9	12,8	64,0	12,1	0,94
doprava a skladování	330,7	6,7	32,4	6,1	0,91
ubytování, stravování a pohostinství	186,0	3,8	17,0	3,2	0,85
informační a komunikační činnosti	129,2	2,6	17,0	3,2	1,22
peněžnictví a pojišťovnictví	110,4	2,2	11,6	2,2	0,98
činnosti v oblasti nemovitostí	40,6	0,8	3,7	0,7	0,84
profesní, vědecké a technické činnosti	201,7	4,1	26,3	5,0	1,22
administrativní a podpůrné činnosti	117,7	2,4	13,6	2,6	1,08
veřejná správa a obrana	321,3	6,5	36,4	6,9	1,05
vzdělávání	295,6	6,0	36,7	6,9	1,16
zdravotní a sociální péče	326,3	6,6	39,0	7,4	1,11
kulturní, zábavní a rekreační činnosti	83,3	1,7	8,4	1,6	0,94
ostatní činnosti	91,9	1,9	11,4	2,2	1,15
celkem	4 922,5	100,0	528,5	100,0	1,00



- O MPSV
- Média a veřejnost
- Formuláře
- Podpora výzkumu
- Informace o dotacích
- Nabídka pracovních míst
- Boj proti korupci
- Veřejné zakázky

- Právní předpisy
- Příprava na státní

- Evropská unie
- Mezinárodní vztahy
- Integrace cizinců

- Důležité odkazy (specializované registry)



Důležitá sdělení

13.1.2011 - Sociální reforma v roce 2011

Ministerstvo práce a sociálních věcí zpracovalo návrhy změn, které zahájí legislativní proces sociální reformy. Z velké většiny by měly nabýt účinnost od 1. ledna 2012, Ministr práce a sociálních věcí vládě předloží návrh řešení v pěti klíčových oblastech: v dávkovém systému, v oblasti péče o zdravotně postižené osoby, v oblasti zabezpečení osob v hmotné nouzi, v legislativě pracovní právní a v neposlední řadě také v oblasti rodinné politiky a péče o děti. Více v [tiskové zprávě](#).



Novinky

Sociální reforma v roce 2011 [12.1.2011]



Ministerstvo práce a sociálních věcí zpracovalo návrhy změn, které zahájí legislativní proces sociální reformy. Z velké většiny by měly nabýt účinnost od 1. ledna 2012. Ministr práce a sociálních věcí vládě předloží návrh řešení v pěti klíčových oblastech: v dávkovém systému, v oblasti péče o zdravotně postižené osoby, v oblasti zabezpečení osob v hmotné nouzi, v legislativě pracovní právní a v neposlední řadě také v oblasti rodinné politiky a péče o děti.

- Státní úřad inspekce práce evidoval loni téměř 40 000 pracovních úrazů [11.1.2011]
- Míra registrované nezaměstnanosti v prosinci vzrostla o 1,0 p. b. na 9,6 % [10.1.2011]
- Úmluva OSN o právech dítěte platí dvě desetiletí [7.1.2011]

Napsali o nás

Dobříš získala půl milionu za přátelství (Deník)

[18.1.2011]



Dobříš už podruhé uspěla v soutěži Obec přátelská rodině, kterou třetím rokem vyhlašuje ministerstvo práce a sociálních věcí. O první místo se ve své kategorii 5 až 10 tisíc obyvatel dělil s Kojetínem. Deníky, 18. 1. 2011

- Co se nejspíš změní k lepším (MF Dnes) [18.1.2011]
- MPSV: Peníze od státu dostáváte jen na nejmladší dítě v rodině (MF Dnes) [18.1.2011]
- Jaromír Drábek: Důchodová reforma podle odborů. Ozvěny dne (Radiožurnál) [18.1.2011]
- Dva, či čtyři roky "dovolené"? Rodič svou volbu možná bude moci změnit (MF Dnes) [18.1.2011]



Zaměstnanost

- Call centrum služeb zaměstnanosti
- Kontrolní činnost úřadů práce
- Projekt Institutu trhu práce a zaměstnanosti portálu MPSV
- Zaměstnanost na integrovaném portálu MPSV**
- EURES na integrovaném portálu MPSV
- Informace o volných pracovních místech a o životních a pracovních podmínkách v České republice a v zemích EU/EHP a ve Švýcarsku.
- Zelené karty

Podrobné informace týkající se problematiky zaměstnanosti v České republice (včetně aktuální nabídky volných míst) naleznete na [Integrovaném portále Ministerstva práce a sociálních věcí](#). Podrobné informace o možnostech zaměstnání v zemích EHP a ve Švýcarsku naleznete na stránkách [EURES](#) (včetně aktuální nabídky volných míst v těchto zemích).

Kontakty

Ministerstvo práce a sociálních věcí
Na Poříčním právu 1, 128 01 Praha 2
Tel.: +420 221 921 111
www.mpsv.cz, e-mail: posta@mpsv.cz

Sekce politiky zaměstnanosti a trhu práce
portal.mpsv.cz/sz, e-mail: ssz@mpsv.cz

Odbor politiky zaměstnanosti
Tel.: +420 221 923 770

Odbor realizace služeb zaměstnanosti
Tel.: +420 221 923 771

Úřady práce (podle místa trvalého bydliště)
portal.mpsv.cz/sz

Nabídka volných pracovních míst
portal.mpsv.cz/sz



Zaměstnanost

- ▶ Zaměstnanost
- ▶ Pro občany
- ▶ Pro zaměstnavatele
- ▶ Zahraniční zaměstnanost
- ▶ Informace o hledání práce
- ▶ Politika zaměstnanosti
- ▶ Statistika
- ▶ Ke stažení
- ▶ Obecné informace
- ▶ Call Centrum
- ▶ Sociální tematika
- ▶ EURES
- ▶ Formuláře
- ▶ Kontakty
- ▶ Brána do internetu
- ▶ Statistika stránek

▶ PRO OBČANY

Hledání volných míst

Okres Vzdělání

▶ HLEDÁNÍ VOLNÝCH MÍST

▶ ROZŠÍŘENÉ HLEDÁNÍ VOLNÝCH MÍST

▶ ZADÁNÍ INZERÁTU "HLEDÁM PRÁCI"

▶ PRO ZAMĚSTNAVATELE

Hledání zájemců o práci

Okres Vzdělání

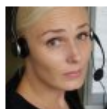
▶ ZADÁVÁNÍ VOLNÝCH MÍST

▶ HLEDÁNÍ ZÁJEMCŮ O PRÁCI

▶ MOŽNOSTI ZÍSKÁNÍ DOTACÍ



Podpora v nezaměstnanosti od 1. ledna 2011

**Call Centrum služeb zaměstnanosti**

Poskytuje veřejnosti informace z oblasti poradenství a zprostředkování zaměstnání, speciálního poradenství, evidence a podpory v nezaměstnanosti a při rekvalifikaci, ... [a další](#)
tel.: 844 844 803, e-mail: kontaktni.centrum@mpsv.cz

**Statistiky**

Na stránkách portálu MPSV najdete statistické informace o zaměstnanosti v České republice. Každý měsíc si můžete například stáhnout aktuální [měsíční výkaz nezaměstnanosti](#). Celkový přehled o vývoji dávají statistiky [vývoje nezaměstnanosti](#). [Více o statistikách](#).

**Zahraniční zaměstnanost**

Zde naleznete podrobné informace o podmínkách, za kterých mohou v České republice pracovat cizinci. Dozvíte se, jak musí postupovat [cizinec](#) a jak [zaměstnavatel](#). Cizinec může hledat v [databázi volných míst](#) zaměstnání vhodná pro cizince. [Více...](#)

**Sociální poradce**

Sociální poradce Vám pomůže odhadnout, jestli máte nárok na nějakou

**Agentury práce**

Na portálu MPSV najdete [seznam agentur práce](#), které mají oprávnění zprostředkovat zaměstnání v České republice, případně zaměstnání pro české občany v zahraničí. Můžete si najít agenturu v blízkosti Vašeho bydliště a ověřit, zda je řádně registrovaná.

**Já jsem si již práci přes portál našel**

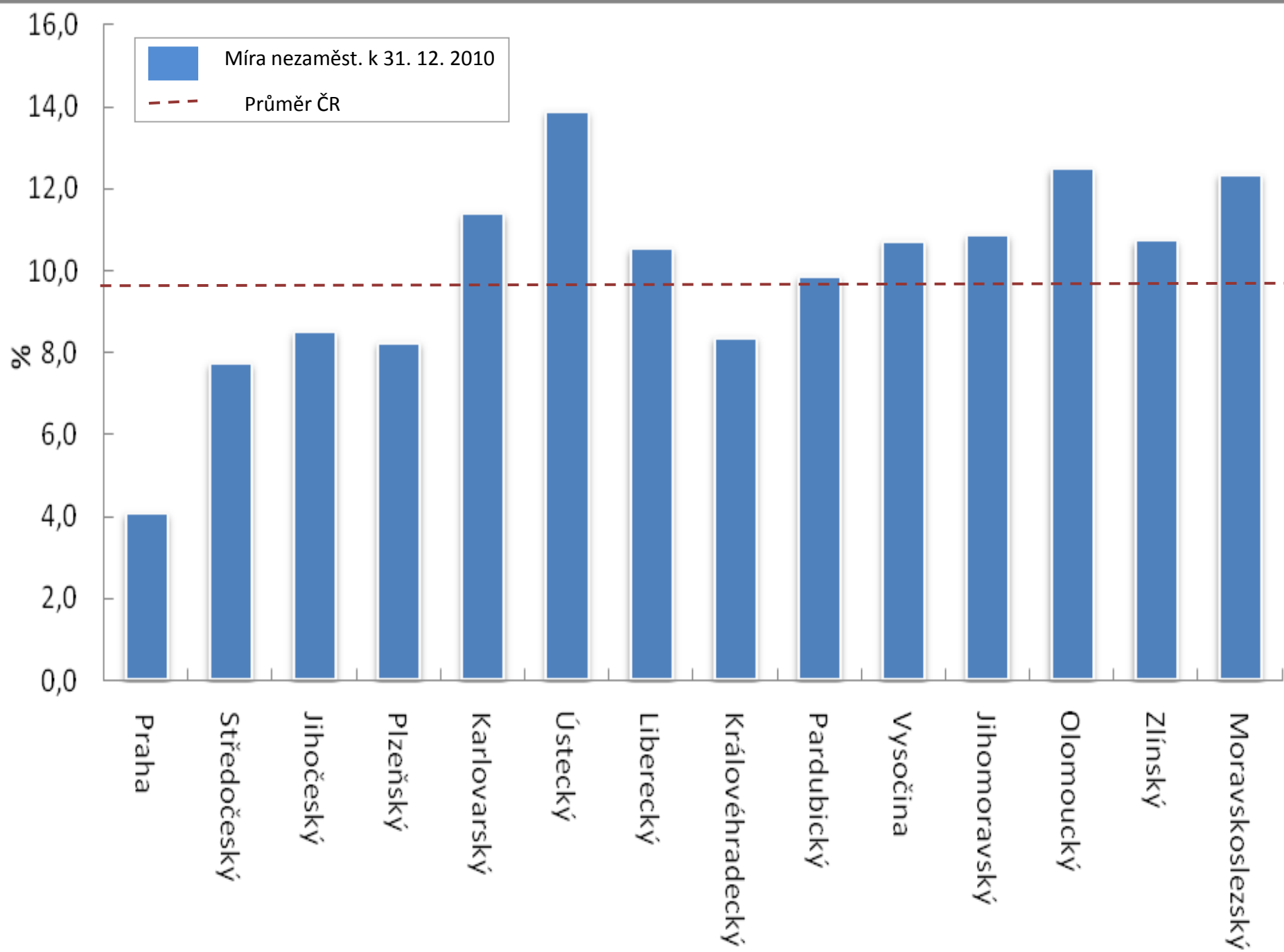
Přečtěte si [příběh člověka](#), kterému se podařilo s pomocí portálu MPSV najít práci.

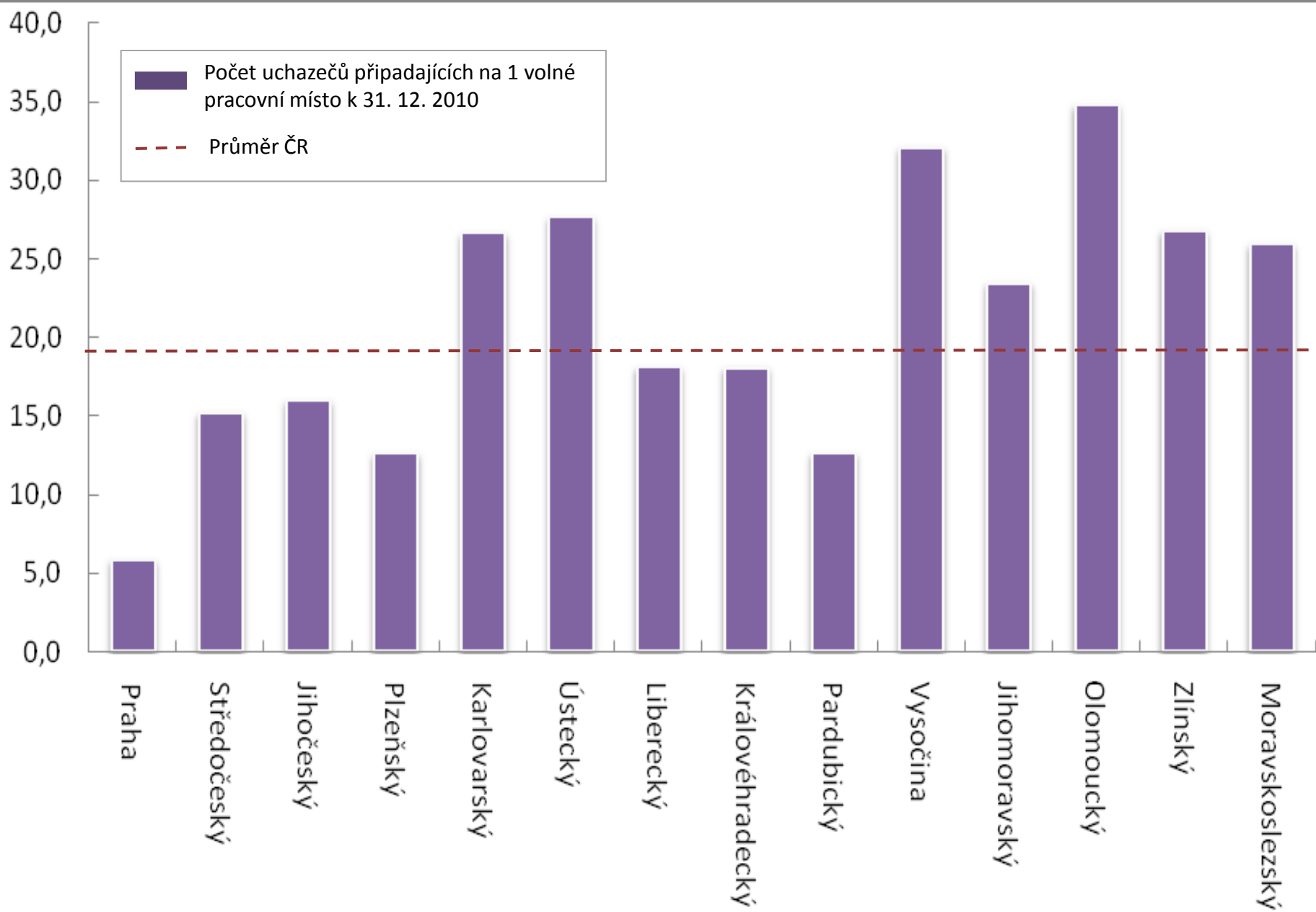
**Průvodce portálem**

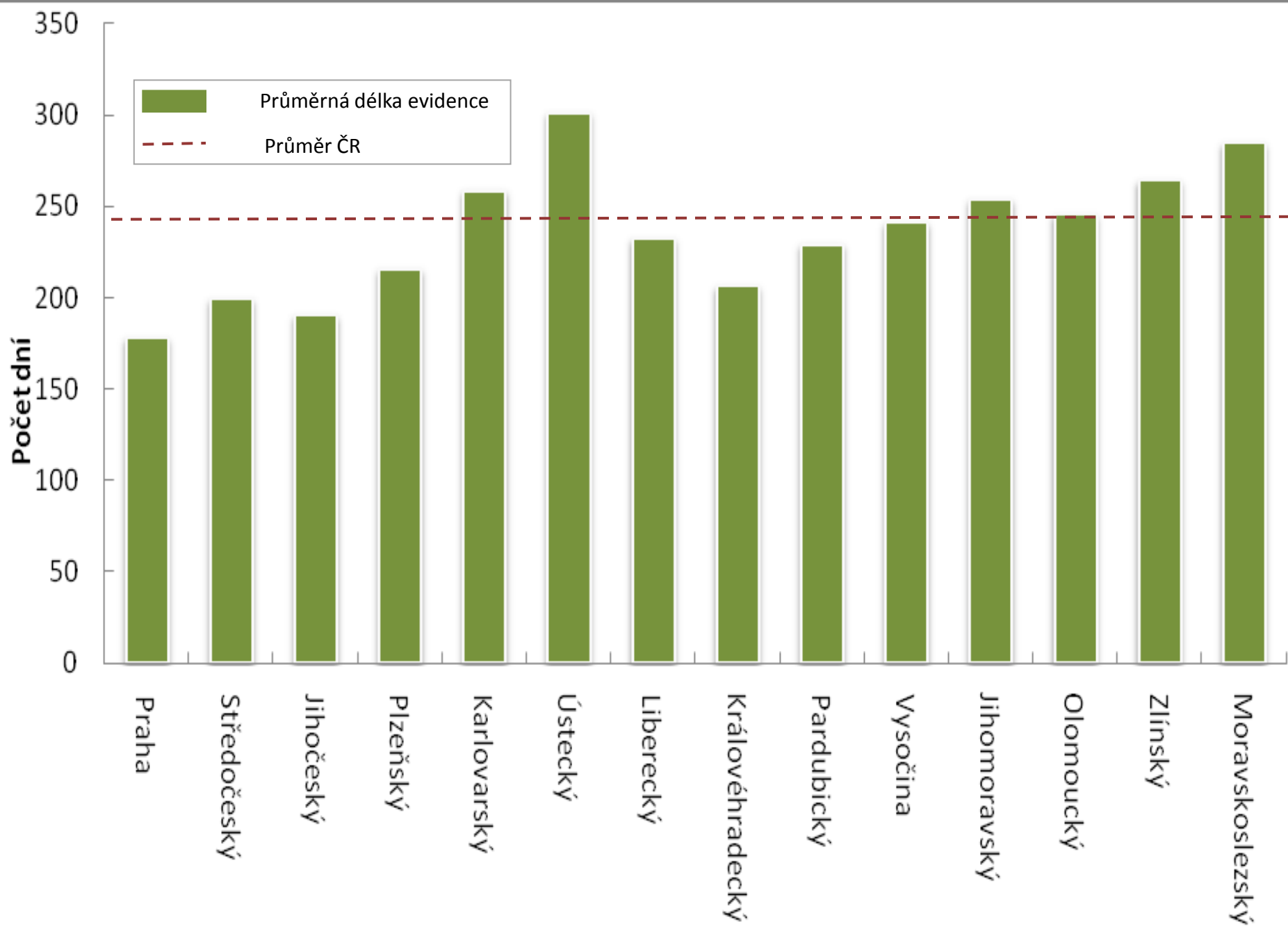
V krátkých videosekvencích se můžete seznámit s [nejdůležitějšími službami](#), které portál MPSV poskytuje. Za několik minut získáte přehled o tom, jak může občan [hledat volná místa](#), jak zadat [nabídku práce](#) nebo jak [zaměstnavatel nabízí volné místo](#). Dostanete i další užitečné rady pro jednání s úřadem práce.

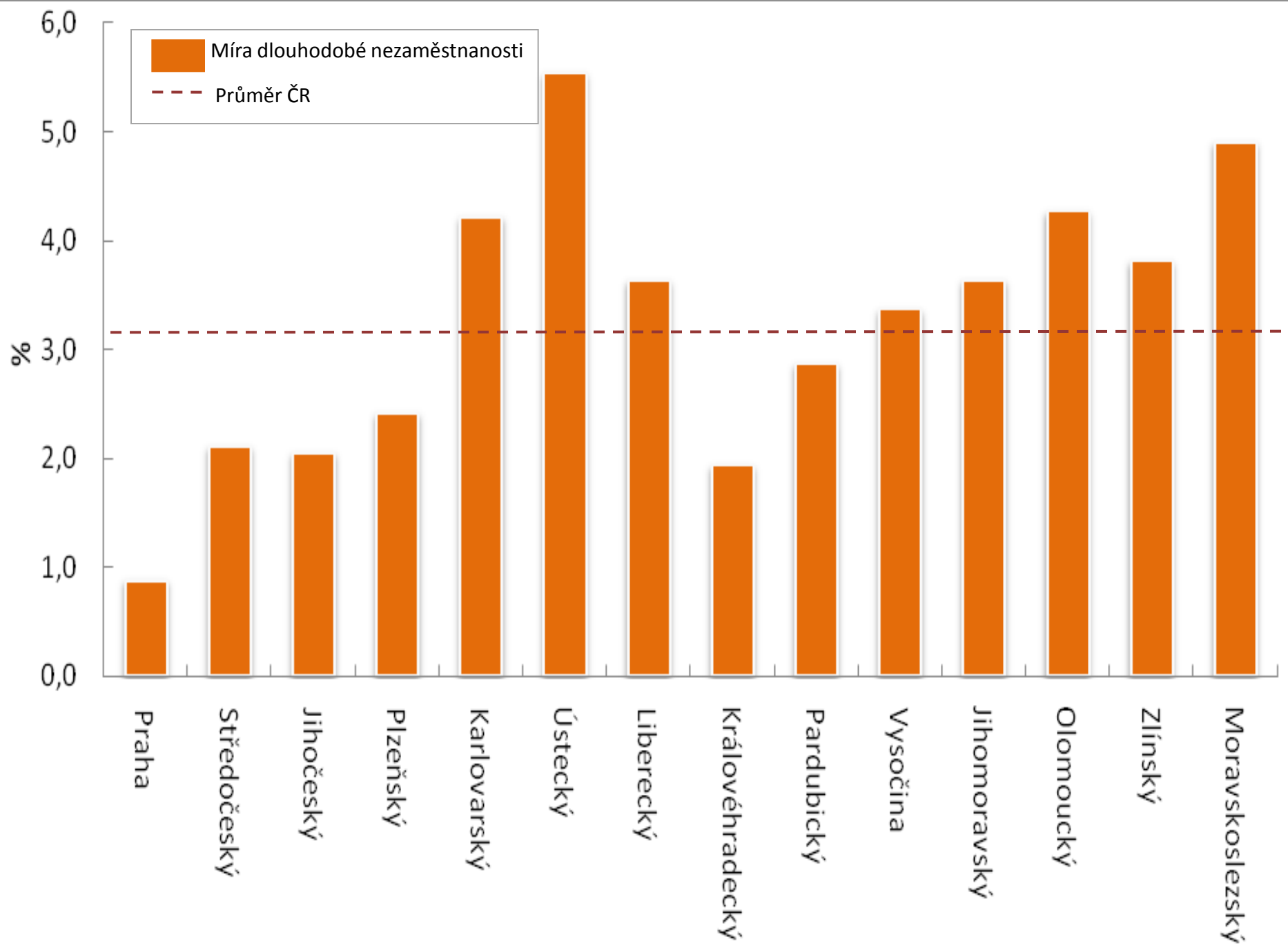
**Ke stažení**

Ke stažení jsou připraveny různé formuláře MPSV a úřadů práce



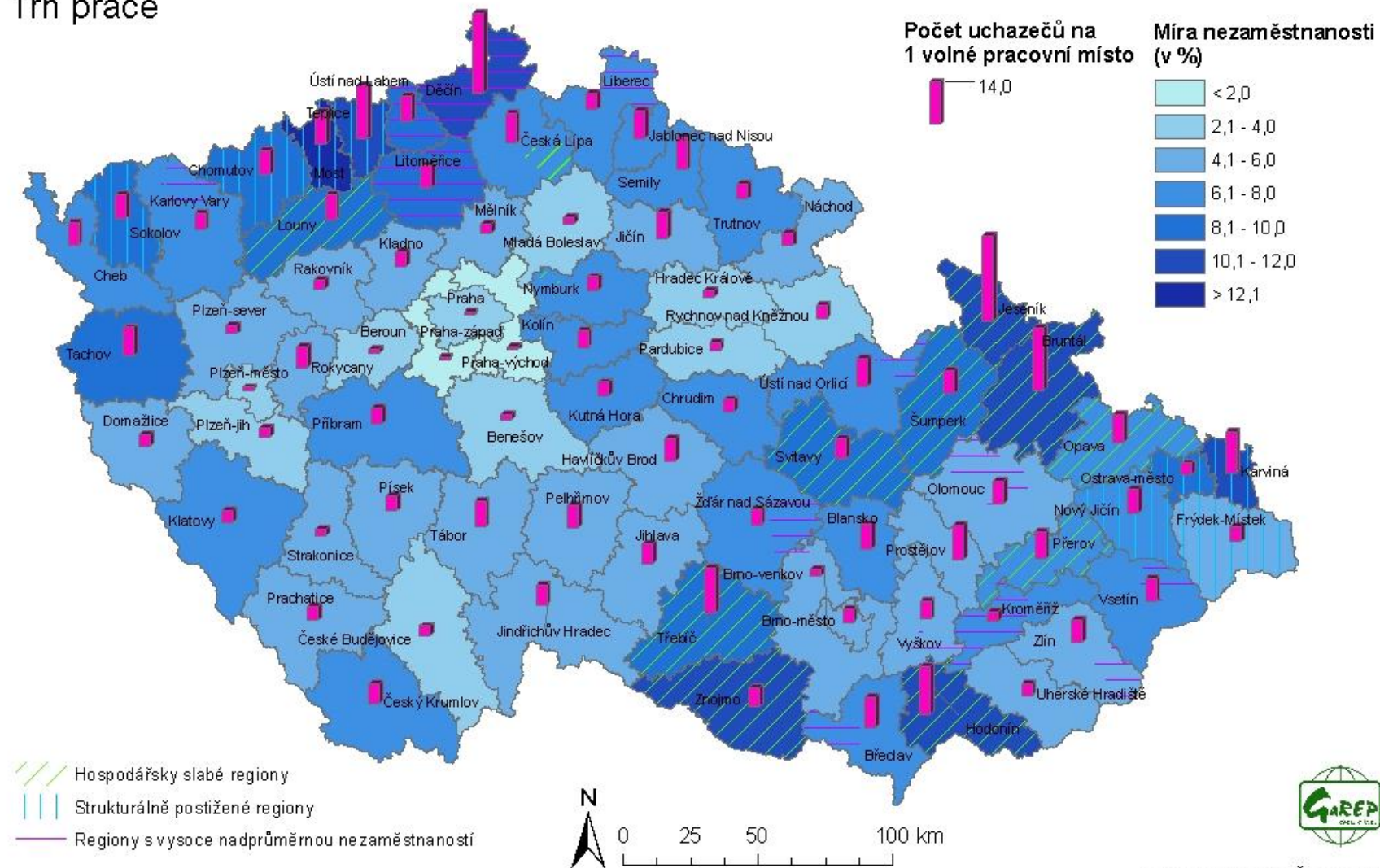






NEZAMĚŠTNANOST V OKRESECH ČR K 31. 12. 2008

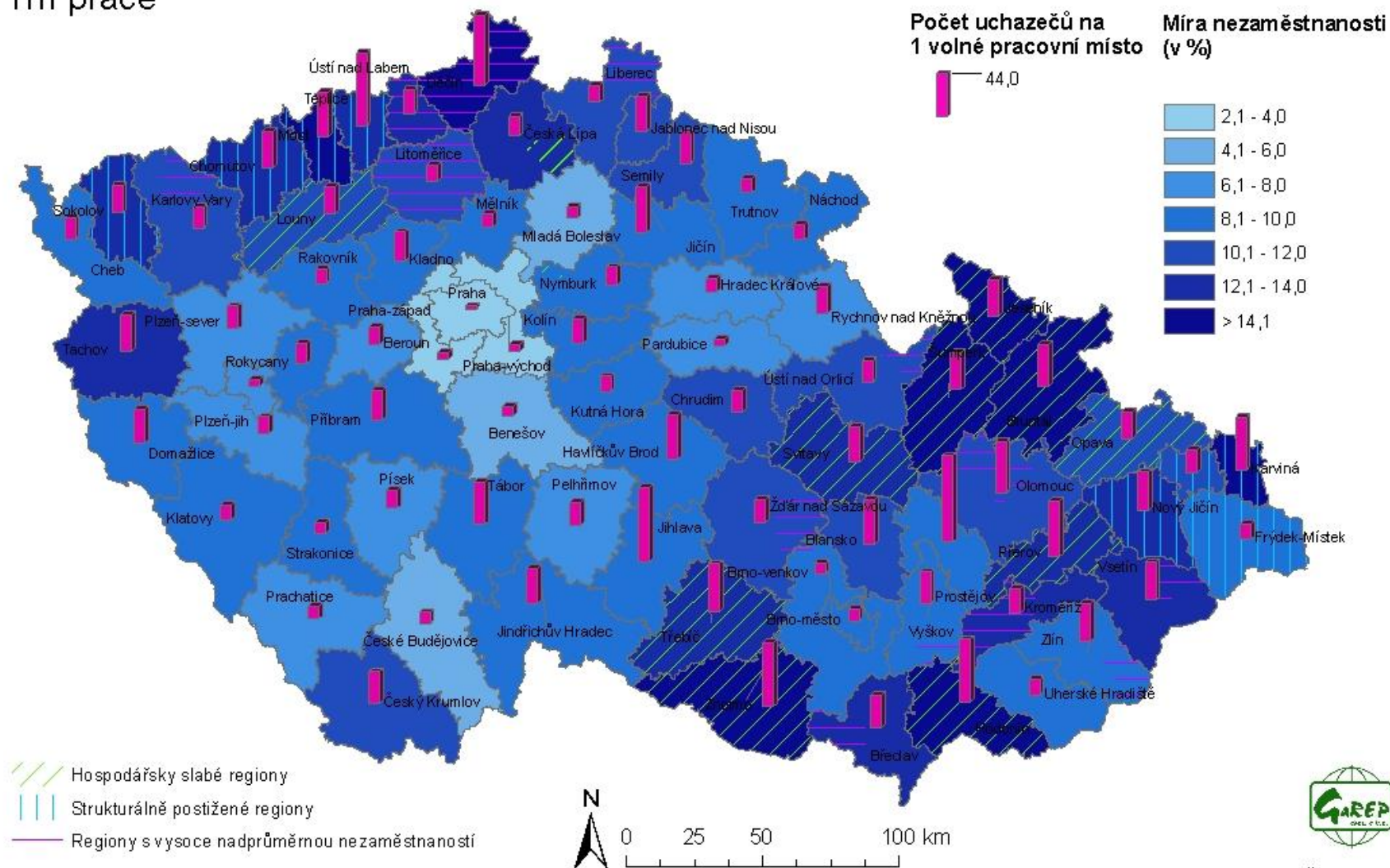
Trh práce



Pramen: MPSV ČR, 2008

NEZAMĚŠTNANOST V OKRESECH ČR K 31. 12. 2009

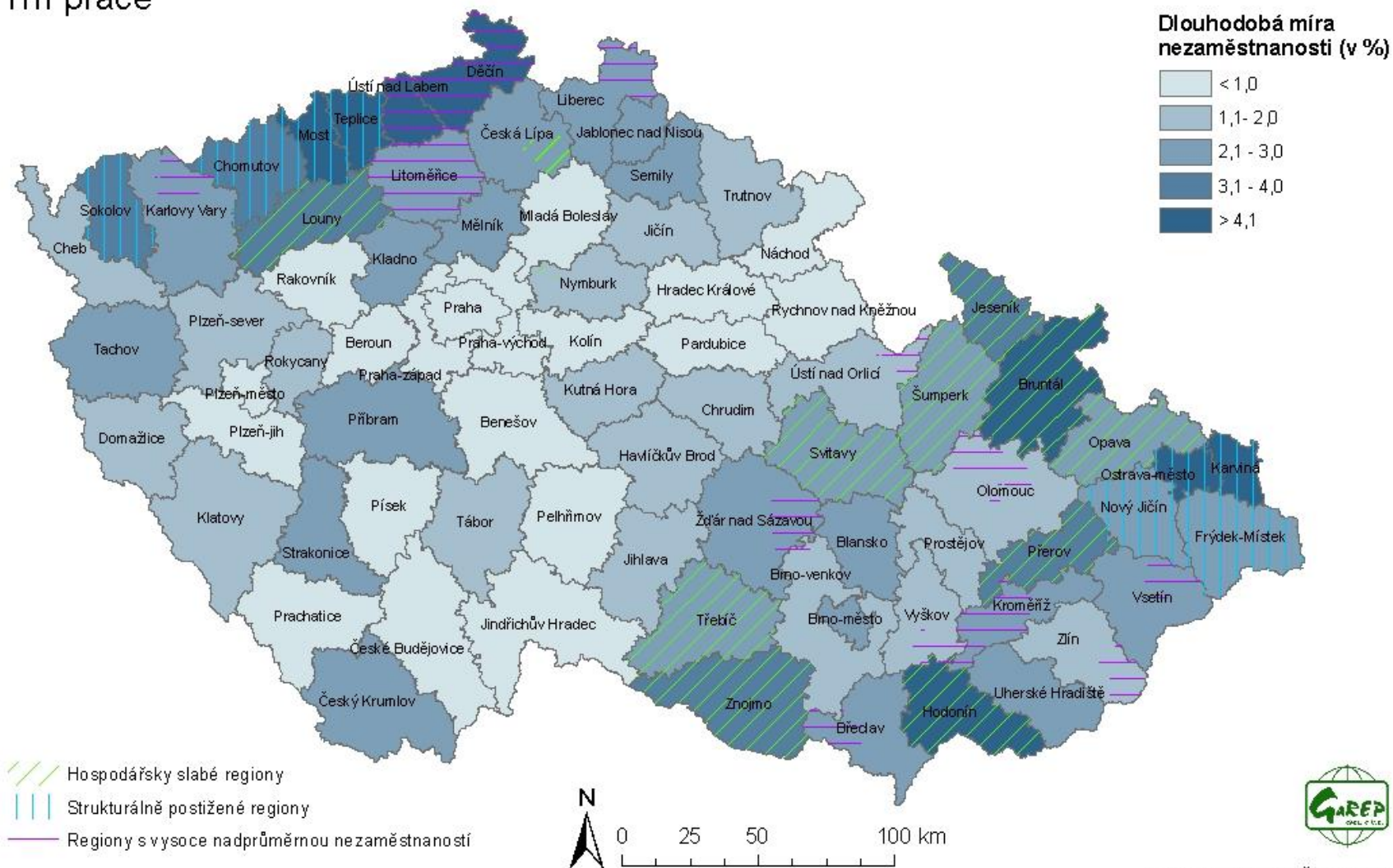
Trh práce



Pramen: MPSV ČR, 2010

DLOUHODOBÁ MÍRA NEZAMĚŠTNANOSTI V OKRESECH ČR K 31. 9. 2008

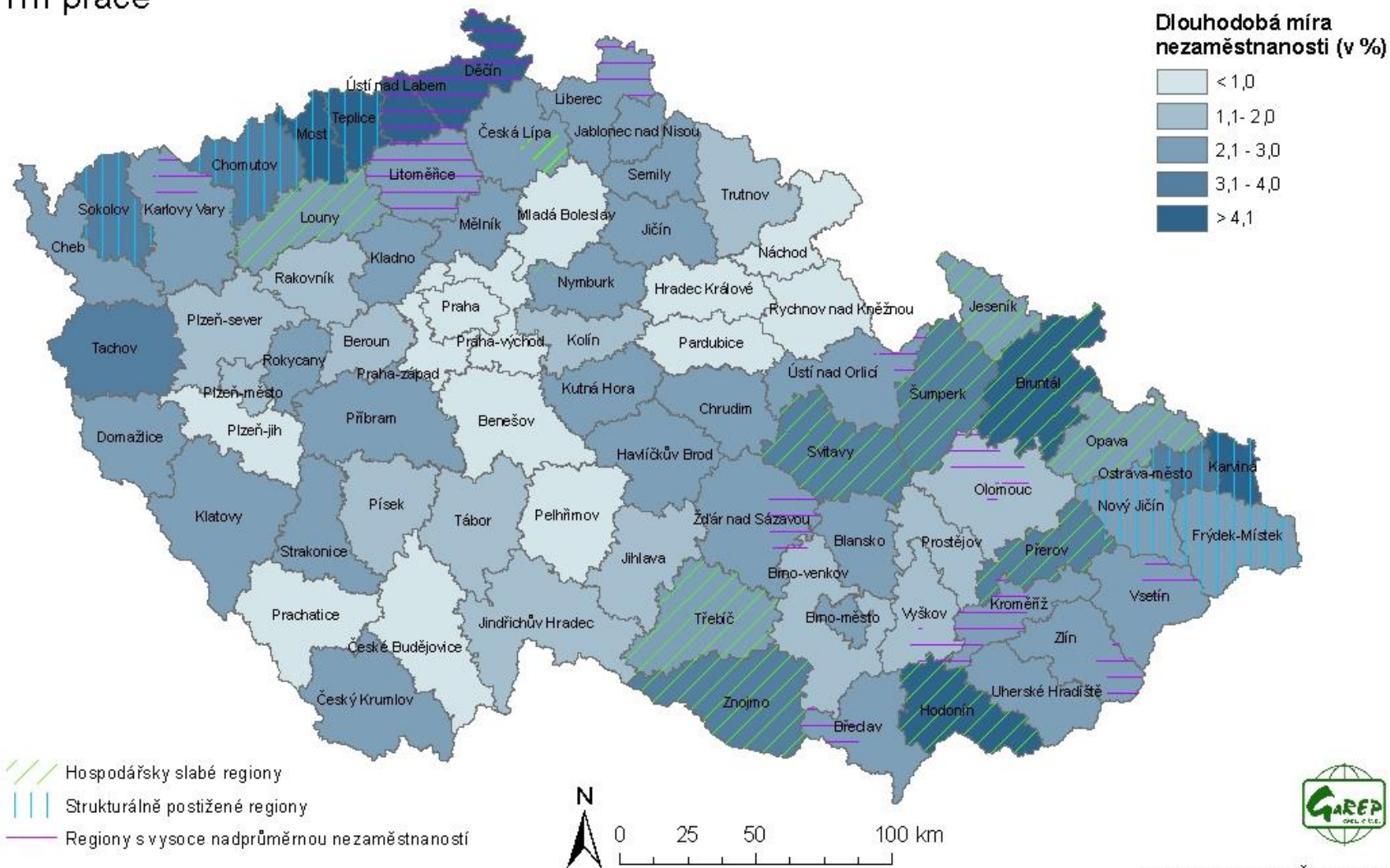
Trh práce



Pramen: MPSV ČR, 2008

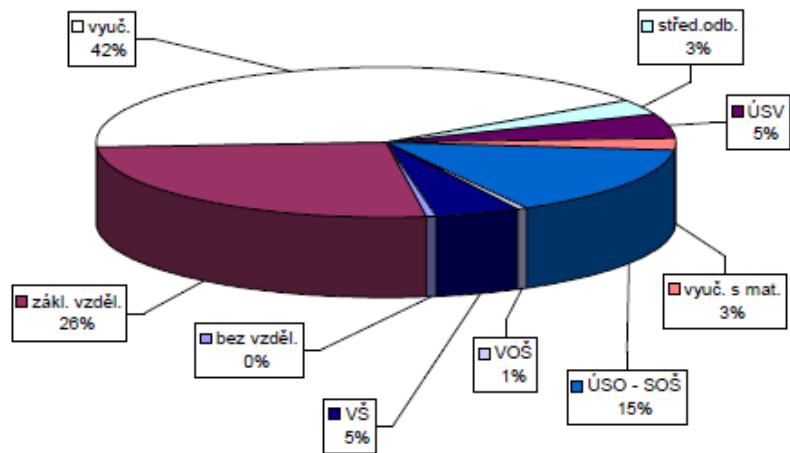
DLOUHODOBÁ MÍRA NEZAMĚSTNANOSTI V OKRESECH ČR K 31. 9. 2009

Trh práce

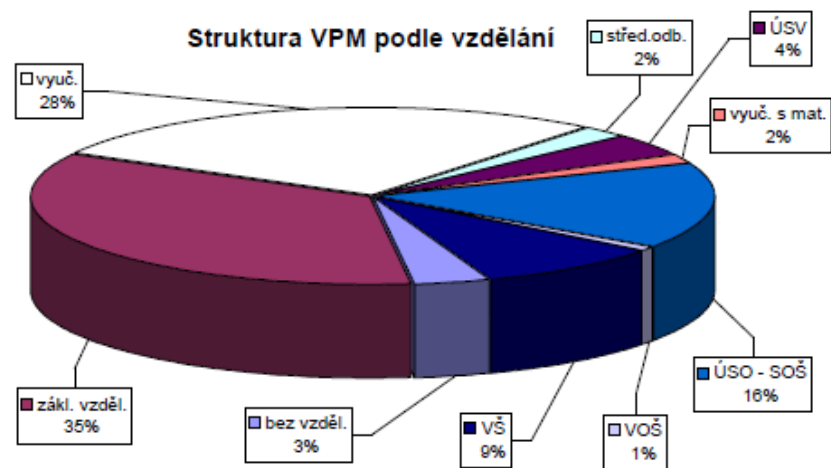


Pramen: MPSV ČR, 2009

Struktura nezaměstnaných podle vzdělání v r. 2009



Struktura VPM podle vzdělání



Zaměstnanost v sektorech NH

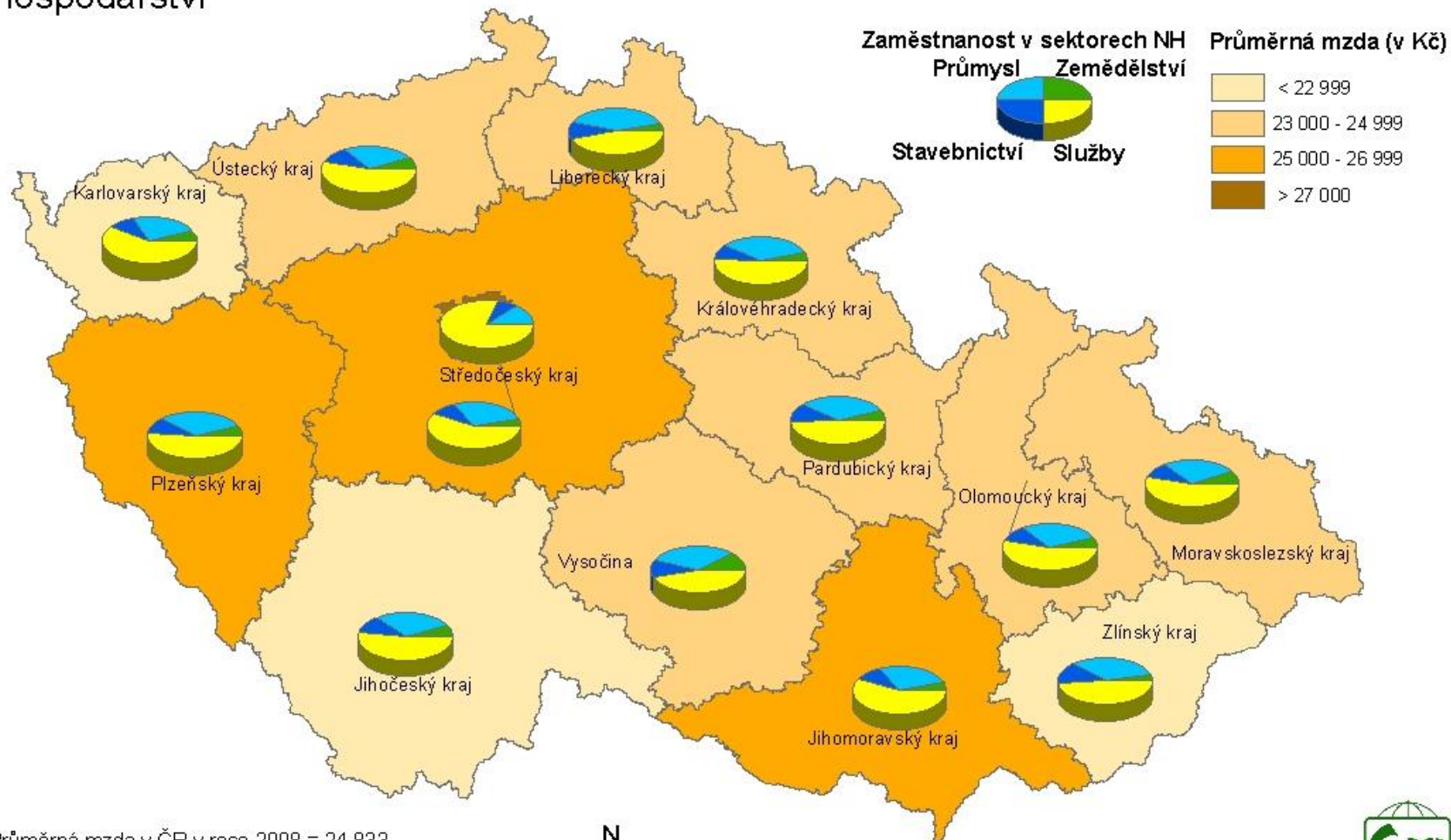
	2002	2003	2004	2005	2006	2007	2008	2009
Primér	4,8	4,5	4,3	4,0	3,8	3,6	3,3	3,1
Sekundér	39,6	39,4	39,2	39,5	40,0	40,2	40,5	38,6
Terciér	55,5	56,1	56,5	56,5	56,3	56,2	56,1	58,3

Sektor	ČR	Praha	SČ	JČ	PZ	KV	UL	LB	KH	PC	VYS	JM	OL	ZL	MS
I.	3,1	0,4	2,9	5,3	4,1	2,6	2,1	1,9	4,0	4,7	9,1	2,6	5,3	2,6	2,0
II.	38,6	19,8	37,8	41,2	40,8	38,5	44,1	48,5	41,9	45,6	43,8	37,2	40,3	45,3	42,3
III.	58,3	79,8	59,3	53,5	55,1	58,9	53,7	49,6	54,0	49,7	47,0	60,2	54,4	52,1	55,8

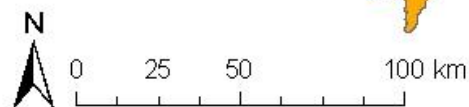
Průměry jednotlivých roků, dle VŠPS

PRŮMĚRNÁ MZDA V KRAJÍCH ČR V ROCE 2008

Hospodářství



Průměrná mzda v ČR v roce 2008 = 24 833

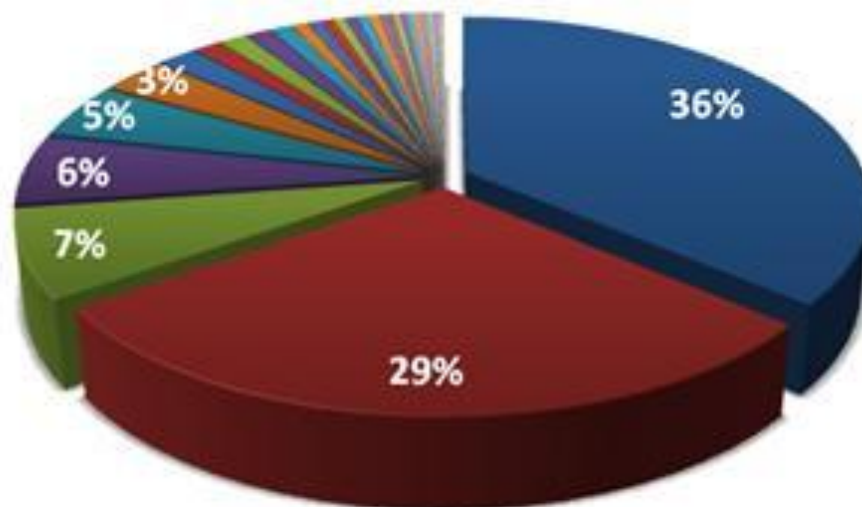


Pramen: ČSÚ, 2009

Cizinci na trhu práce ČR

- K 31. 12. 2009 v ČR pracovalo celkem 230 709 cizinců (4,0 % z celkové pracovní síly) z toho 78 816 žen
 - Nejvyšší podíl evidován v okrese
- K 31. 12. 2008 285 02.....(5,1 %), z nichž nejvyšší podíl – 14,9 % – byl evidován v okrese Mladá Boleslav, nejnižší v okrese Třebíč 0,4 %
- Výrazné regionální diference - na úrovni krajů dominuje Praha
- Z národností pracujících cizinců v České republice jednoznačně dominují Slováci (98 tis. k 31. 12. 2009), Ukrajinci (57 tis.), Polsko (20 tis.), Moldavsko, Bulharsko, Mongolsko, Rumunsko, Vietnam...
- Vývoje počtu cizinců v postavení zaměstnanců se odvíjí od ekonomické situace i situace na trhu práce v České republice i v celé EU

Cizinci na trhu práce v ČR v roce 2008 dle národností

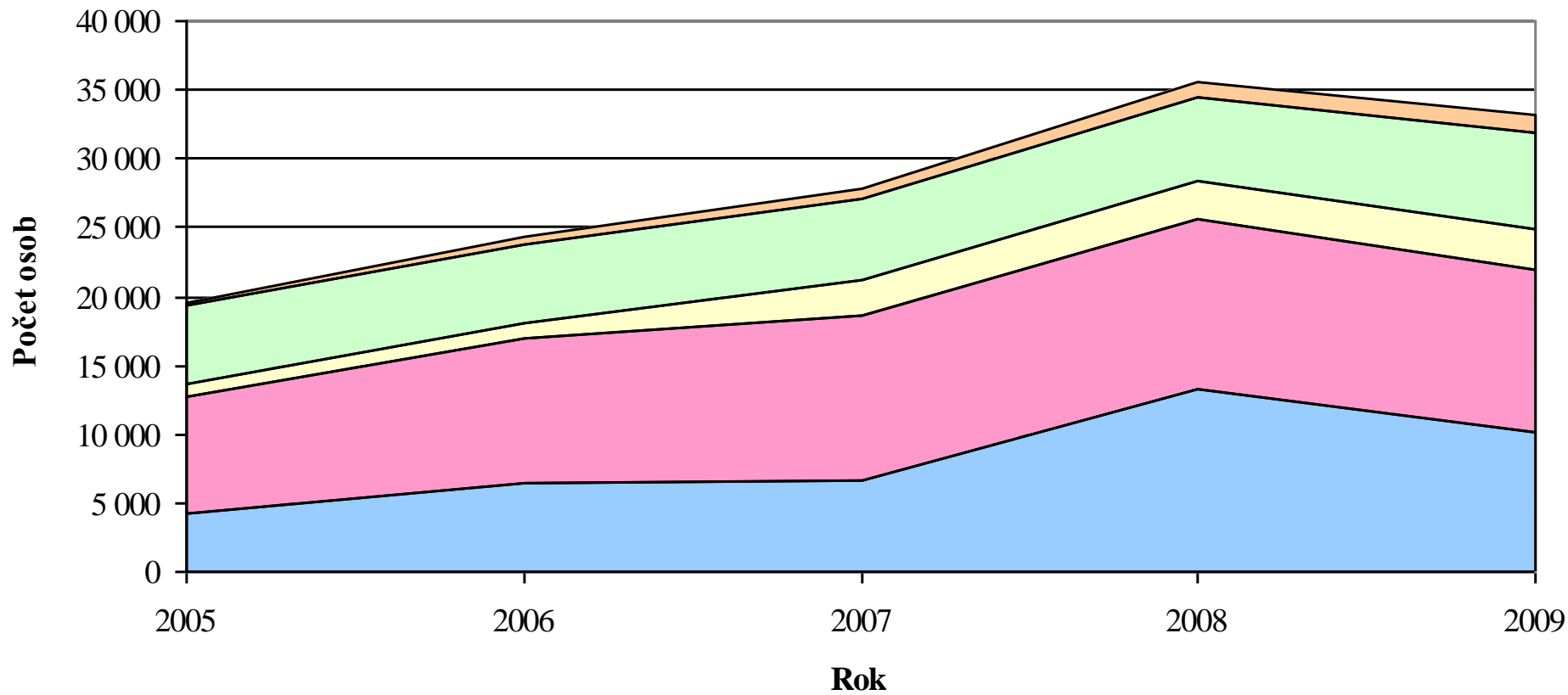


- Slovensko
- Mongolsko
- Rumunsko
- Spojené státy
- Makedonie
- Itálie
- Korejská republika
- Thajsko

- Ukrajina
- Moldavsko
- Ruská federace
- Čínská lidová republika
- bělorusko
- Japonsko
- Arménie
- Litva

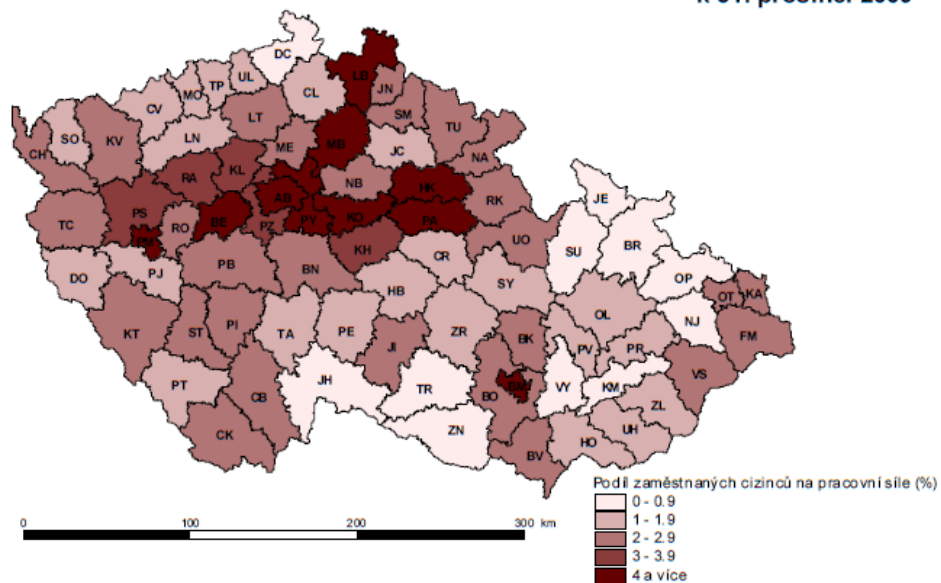
- Polsko
- Bulharsko
- Německo
- Francie
- Srbsko
- Rakousko
- Holandsko

- Vietnam
- Uzbekistán
- Velká Británie
- Bosna a Hercegovina
- Indie
- Kazachstán
- Maďarsko

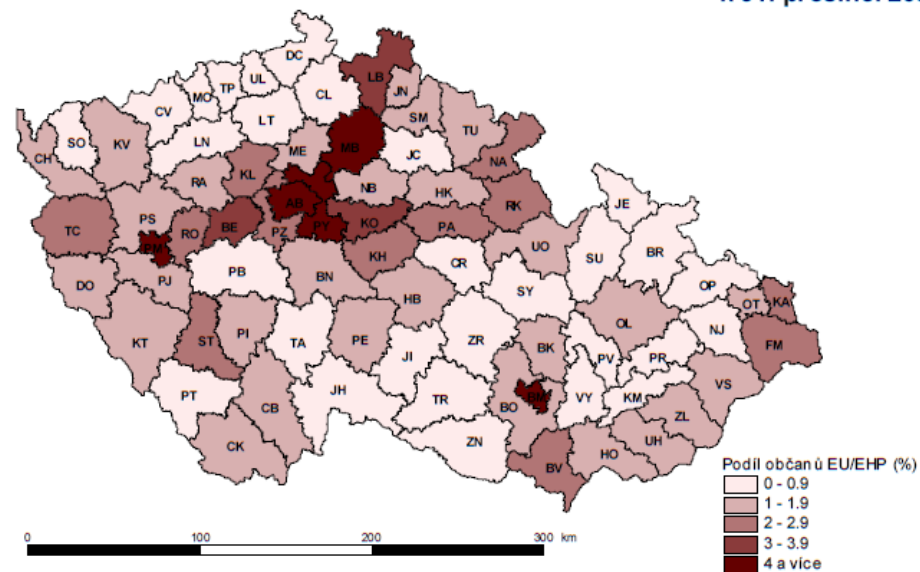


■ pracovní povolení ■ občané SR ■ ostatní občané EU ■ živnostenská oprávnění ■ ostatní cizinci

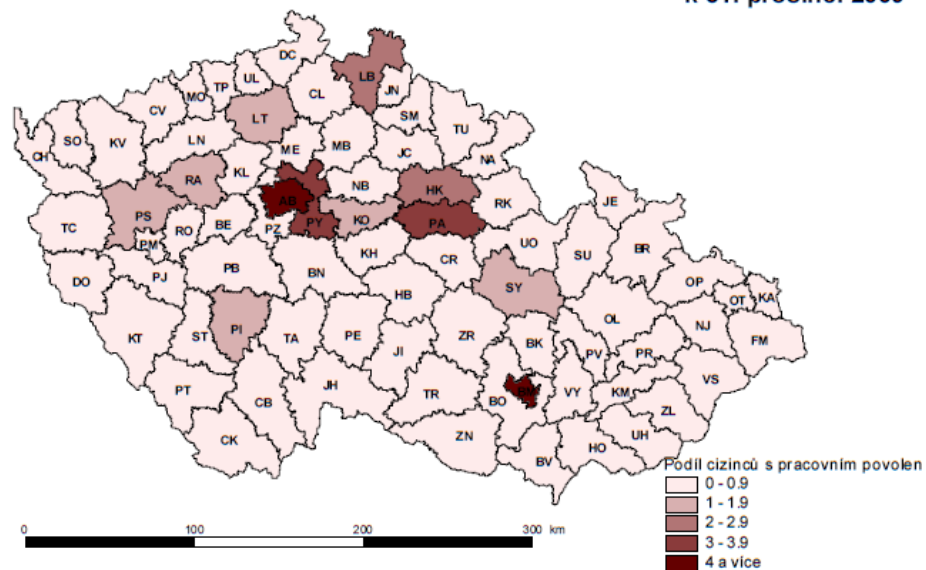
**PODÍL CIZINCŮ (bez podnikajících na základě ŽO) NA PRACOVNÍ SÍLE
V OKRESECH ČESKÉ REPUBLIKY
k 31. prosinci 2009**



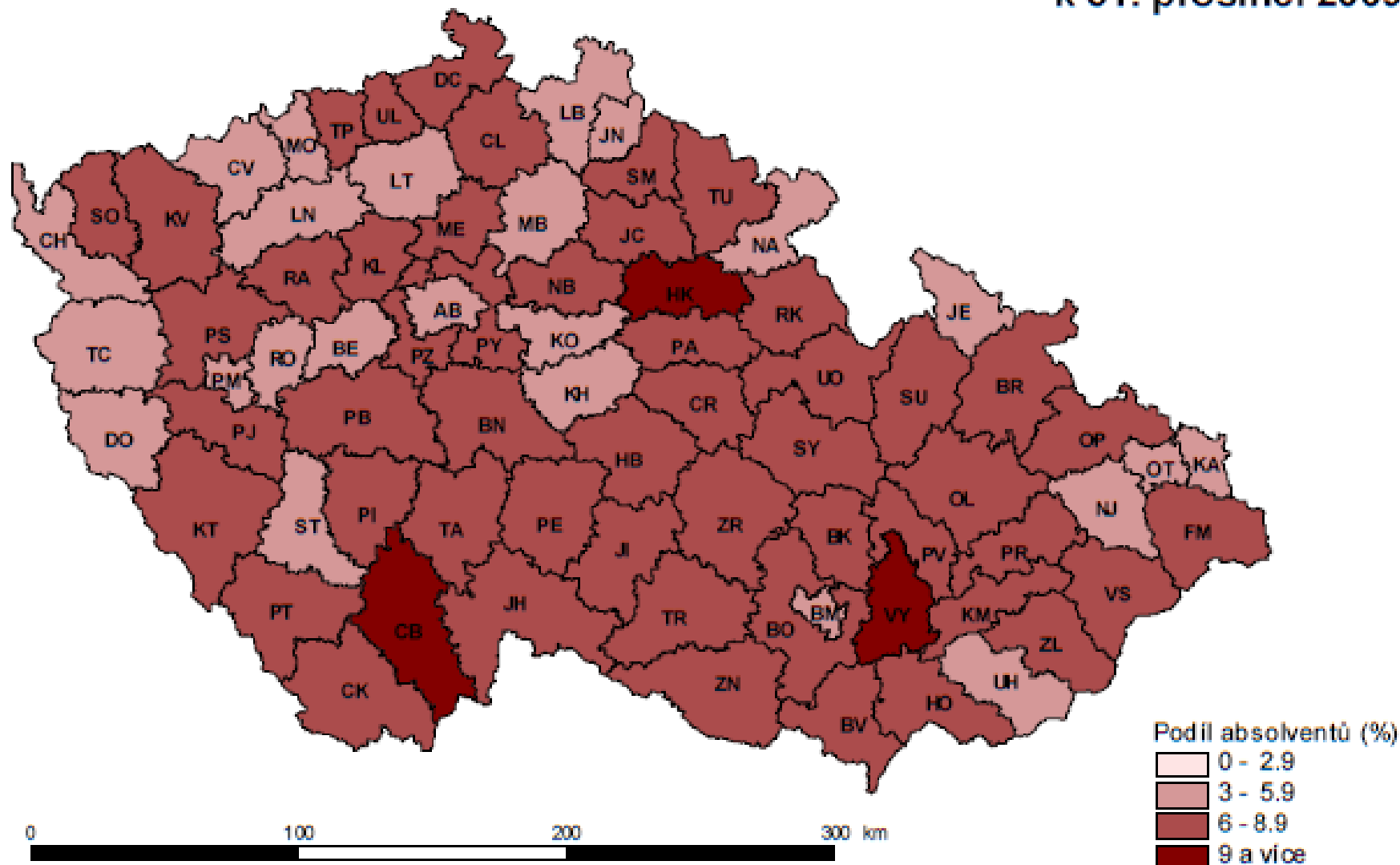
**PODÍL ZAMĚSTNANÝCH OBČANŮ EU/EHP NA PRACOVNÍ SÍLE
V OKRESECH ČESKÉ REPUBLIKY
k 31. prosinci 2009**



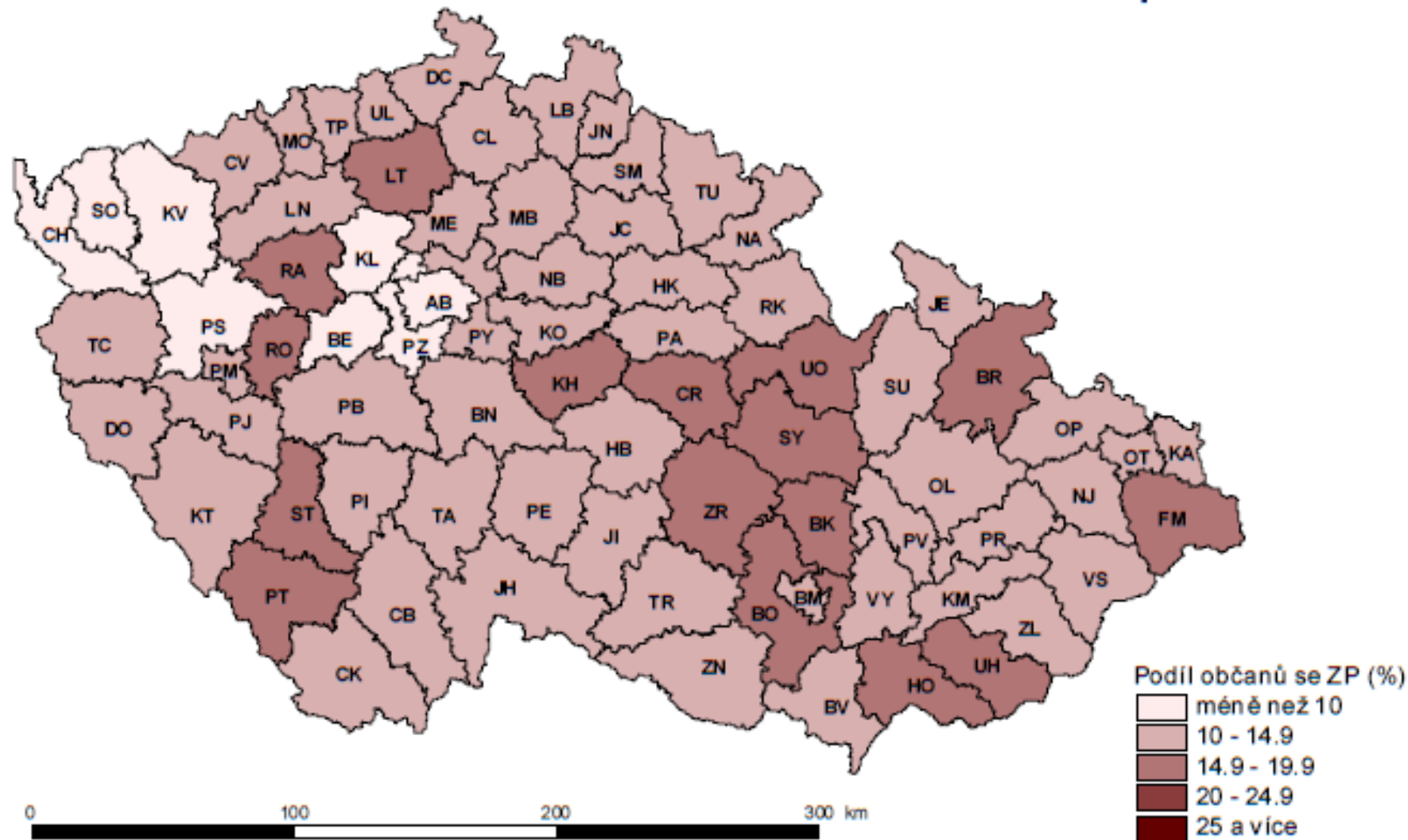
**PODÍL CIZINCŮ S PRACOVNÍM POVOLENÍM NA PRACOVNÍ SÍLE
V OKRESECH ČESKÉ REPUBLIKY
k 31. prosinci 2009**



PODÍL ABSOLVENTŮ NA CELKOVÉM POČTU UHAZEČŮ O ZAMĚŠTNÁNÍ V OKRESECH ČESKÉ REPUBLIKY k 31. prosinci 2009



PODÍL OSOB SE ZDRAVOTNÍM POSTIŽENÍM NA CELKOVÉM POČTU UCHAZEČŮ O ZAMĚSTNÁNÍ V OKRESECH ČESKÉ REPUBLIKY k 31. prosinci 2009



PODÍL ŽEN NA CELKOVÉM POČTU UCHAZEČŮ O ZAMĚSTNÁNÍ V OKRESECH ČESKÉ REPUBLIKY k 31. prosinci 2009

